

Altid klar til at hjælpe

Registrer dit produkt, og få support på
www.philips.com/support

SRP6011

Spørgsmål?
Kontakt
Philips



Brugervejledning

PHILIPS

Indholdsfortegnelse

1	Din universalfjernbetjening	2
	Indledning	2
	Oversigt over universalfjernbetjeningen	2
<hr/>		
2	Kom godt i gang	4
	Isæt batterier (medfølger ikke)	4
	Konfigurer universalfjernbetjeningen	4
<hr/>		
3	Meddelelse	7
	Bortskaffelse af udtjente produkter og batterier	7
<hr/>		
4	Service og support	8
	Ofte stillede spørgsmål (FAQ)	8
	Har du brug for hjælp?	8

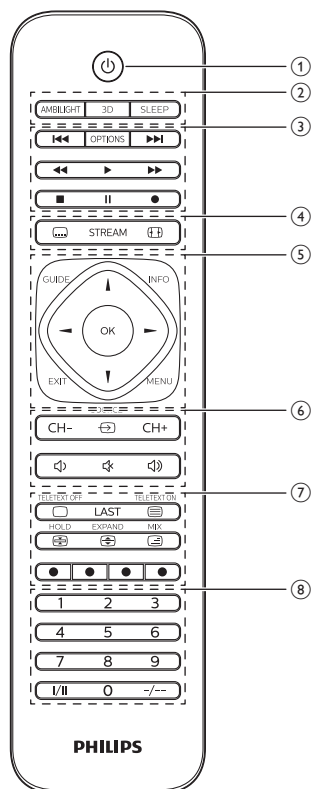
1 Din universal-fjernbetjening

Tillykke med dit køb, og velkommen til Philips!
Hvis du vil have fuldt udbytte af den support, som Philips tilbyder, kan du registrere dit produkt på www.philips.com/welcome






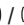


Indledning

Du kan betjene din enhed med universaljernbetjeningen.

Oversigt over universaljernbetjeningen

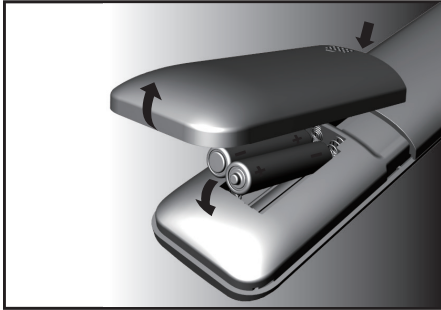


- ① **⏻**: Tænd/sluk.
- ② **AMBILIGHT**: Slå Ambilight til/fra.
3D: Slå 3D til eller fra
SLEEP: Sleep-timer
- ③ **▶▶**: Næste nummer
OPTIONS: Åbn menuen med indstillinger:
◀◀: Forrige nummer
◀: Spol hurtigt tilbage
▶: Afspil
▶▶: Spol hurtigt frem
■: Stop
||: Pause
●: Optag

- ④  : Undertekst
STREAM: Genvej til Netflix.
 : Skærmmformat
- ⑤ **INFO:** Viser kanaloplysninger på skærmen.
GUIDE: Viser programguiden.
OK: Bekræft dit valg.
EXIT: Forlad menuen.
MENU: Slå menuen til eller fra.
▲ / ▼ / ◀ / ▶ : Op/ned/venstre/højre.
- ⑥ **CH+/CH-:** Gå til næste/forrige kanal.
 : Vælg tilgængelig kildeindgange (antenne, kabel osv.).
🔊 : Lydstyrke ned
🔇 : Lydløs
🔊 : Lydstyrke op
- ⑦  /  /  /  /  : Tekst-TV fra/Tekst-TV til/Tekst-TV hold/Tekst-TV udvid/Tekst-TV blandet
LAST: Vender tilbage til den tidligere indstillede kanal.
Rød/grøn/gul/blå: Knapper til styring af baggrundsfølsomhed.
- ⑧ Talknapper
I/II: Vælg lydkanal.
-/--: Vælg mellem et- og tocifrede kanalnumre.

2 Kom godt i gang

Isæt batterier (medfølger ikke)



⚠ Advarsel

- Kontroller batteriernes polaritet, når de indsættes i batterirummet. Forkert polaritet kan beskadige produktet.

⚠ Advarsel

- Risiko for eksplosion! Opbevar ikke batterier i nærheden af varmekilder, sollys eller ild. Kast aldrig batterier i ild.
- Risiko for forkortet batterilevetid! Bland aldrig batterier af forskellige mærker eller typer.

☰ Bemærk

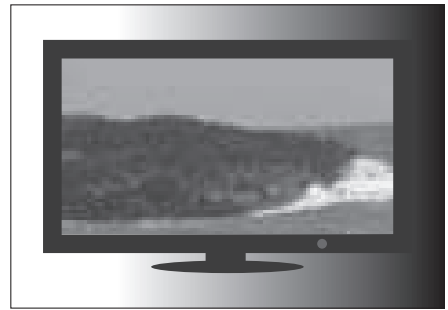
- Når du udskifter batterierne, bibeholdes alle brugerindstillinger i hukommelsen på universalfjernbetjeningen i 5 minutter.

Konfigurer universalfjernebetjeningen

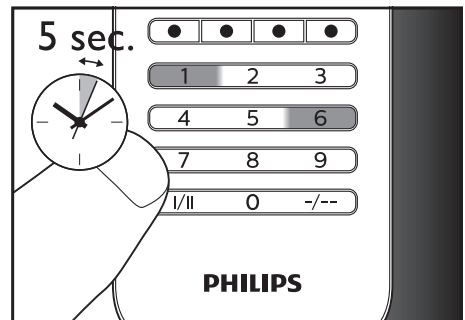
Du skal først konfigurere universalfjernbetjeningen, før du kan betjene din enhed.

Manuel registrering

1 Tænd enheden.



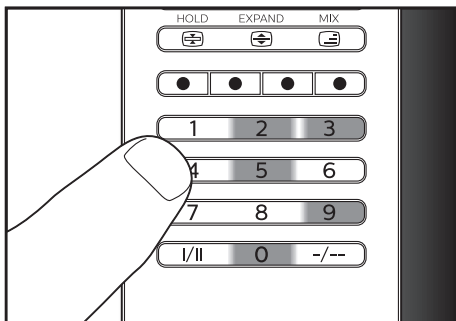
2 Hold "1" og "6" nede på samme tid i 5 sekunder; indtil den røde lysdiode tænder.



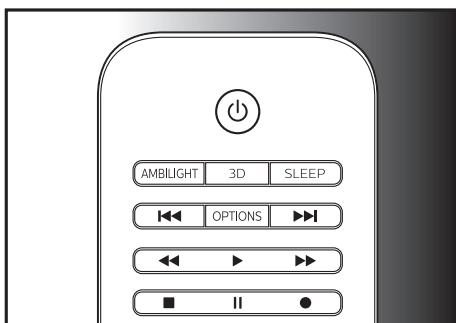
3 Søg den 5-cifrede kode til dit mærke i kodelisten. Koderne er anført efter enhedstype og brandnavn. Den mest populære kode er anført først.



- 4 Indtast den første 5-cifrede kode ved hjælp af talknapperne.



- 5 Hvis lyset slukker, gemmes en gyldig kode. Hvis ikke, blinker lampen én gang og forbliver tændt, indtil koden indtastes igen.



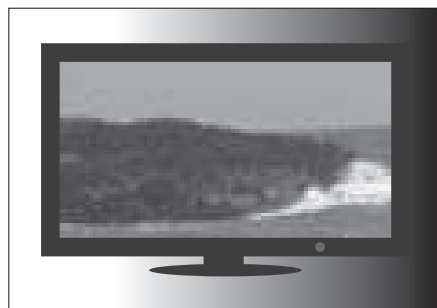
- 6 Betjen enheden med universalfjernbetjeningen. Hvis enheden reagerer korrekt, betyder det, at du har indtastet den rigtige kode. Hvis ikke, skal du gentage fra trin 2 og indtaste den anden kode på listen.

Bemærk

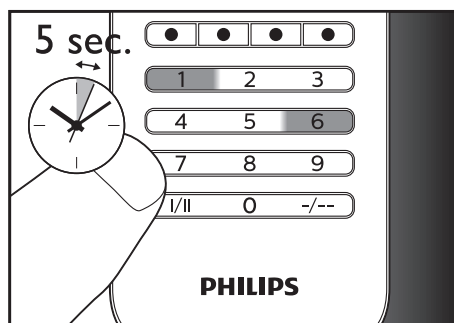
- Nogle gange reagerer enheden kun på nogle af knapperne. Hvis det er tilfældet, konfigureres med den næste kode på kodelisten, og forsøg så at betjene enheden igen.


Auto-registrering

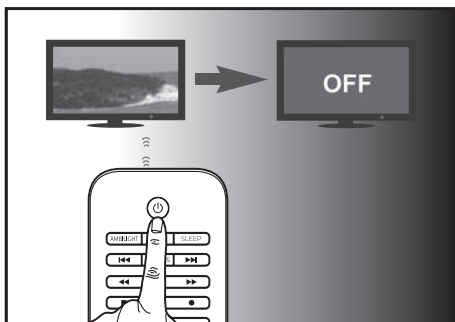
- 1 Tænd enheden.



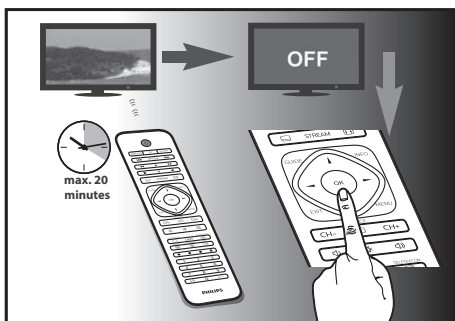
- 2 Hold "1" og "6" nede på samme tid i 5 sekunder, indtil den røde lysdiode tænder.



- 3 Peg på enheden med universalfjernbetjeningen. Tryk derefter på , og slip den for at begynde at søge efter koden til dit brand. Et andet infrarødt signal sendes hvert 2. sekund, mens universalfjernbetjeningen søger, og angives med et rødt blink.



- 4 Når enheden er slukket, tryk **straks** på **OK**, og slip den for at gemme koden. Den røde LED-indikator slukker:



- 5 Betjen enheden med universalfjernbetjeningen. Hvis enheden reagerer korrekt, betyder det, at du har gemt den rigtige kode.

Bemærk

- Automatisk registrering kan fortrydes ved endnu en gang at trykke på **OK** og slippe den under den automatiske registreringsproces. Dette afhjælper situationen, hvis du gik glip af muligheden for at trykke på **OK** inden for 2 sekunder. Kontroller, at enheden først tændes igen.
- Nogle gange reagerer enheden kun på nogle af knapperne. Hvis det er tilfældet, konfigureres med den næste kode på kodelisten, og forsøg så at betjene enheden igen.

3 Meddelelse

Bortskaffelse af udtjente produkter og batterier



Dit produkt er udviklet og fremstillet på basis af materialer og komponenter af høj kvalitet, som kan genbruges.



Dette symbol på et produkt betyder, at produktet er omfattet af EU-direktivet 2012/19/EU.



Dette symbol betyder, at produktet indeholder batterier omfattet af EU-direktivet 2013/56/EU, som ikke må bortskaffes sammen med almindeligt husholdningsaffald.

Undersøg reglerne for dit lokale indsamlingssystem for elektriske og elektroniske produkter og batterier. Følg lokale regler; og bortskaf aldrig produktet og batterierne med almindeligt husholdningsaffald. Korrekt bortskaffelse af udtjente produkter og batterier hjælper dig med at forhindre negativ påvirkning af miljøet og menneskers helbred.

Udtagning af engangsbatterier

Se afsnittet "Isætning af batterier", hvis du vil tage engangsbatterierne ud.



Når dette logo findes på et produkt, betyder det, at der er givet et økonomisk bidrag til

det relevante nationale bortskaffelses- og genbrugssystem.

Miljøoplysninger

Alt unødigt emballage er udeladt. Emballagen er forenklet og består af tre materialer: Pap (kasse), polystyrenskum (buffer) og polyethylen (poser; beskyttende skumfolie).

Systemet består af materiale, der kan genbruges, hvis det adskilles af et specialfirma. Overhold de lokale regler angående udsmidning af emballage, brugte batterier og gammelt udstyr.

4 Service og support

Når du ringer til vores hotline, skal du oplyse SRP6011, så vores operatører kan hjælpe dig med at afgøre, om SRP6011 fungerer korrekt. Du finder vores kontaktoplysninger bagest i denne brugervejledning.

Hvis du ønsker onlinesupport, kan du gå til www.philips.com/support

Ofte stillede spørgsmål (FAQ)

Min universalfjernbetjening virker slet ikke.

- Kontroller, om du har konfigureret enheden korrekt med den rigtige kode.
- Kontroller, om du har trykket på den tilsvarende tast på enheden.
- Kontroller, om batterierne sidder ordentligt i. Hvis batteriniveauet er lavt, udskiftes batterierne.
- Kontroller, om enheden er tændt.

Hvis flere enhedskoder er angivet under brandet på min enhed, hvordan vælger jeg så den korrekte enhedskode?

For at finde den korrekte enhedskode skal du afprøve koderne én efter én. Koderne er sorteret efter popularitet, og den mest populære kode er angivet først.

Enheden reagerer kun på nogle af kommandoerne.

Du har angivet en kode, som kun nogle kommandoer fungerer korrekt med, mens andre ikke gør. Prøv andre koder, indtil de fleste taster fungerer korrekt.

Har du brug for hjælp?

Vi anbefaler, at du først læser denne brugervejledning grundigt. Den kan hjælpe dig med at konfigurere universalfjernbetjeningen. Skulle du alligevel have brug for yderligere oplysninger eller have flere spørgsmål til opsætning, anvendelse, garanti osv. vedrørende SRP6011, kan du altid kontakte os.



2015 © Gibson Innovations Limited. Alle rettigheder forbeholdes.

Dette produkt er fremstillet af og sælges under ansvar af Gibson Innovations Ltd., og Gibson Innovations Ltd. er garantigiver i forhold til dette produkt.

Philips og Philips-skjoldemblem er registrerede varemærker tilhørende Koninklijke Philips N.V. og benyttes under licens fra Koninklijke Philips N.V.

SRP6011_10_DA_UM_V1.0
wk1549

