

PHILIPS

Mikromuusikasüsteem

Tooteseeria 4000

TAM4205

Kasutusjuhend



Registreerige oma toode ja saage tuge aadressil
www.philips.com/support

Sisukord

1 Olulist	2	7 Muud funktsioonid	14
Ohutus	2	Äratustaimer määramine	14
Teatised	3	Unerežiimi taimer seadistamine	14
		Välisseadme kuulamine	14
		Seadmete laadimine	15
2 Teie mikromuusikasüsteem	4		
Sissejuhatus	4	8 Tooteteave	16
Karbi sisu	4	Tehnilised andmed	16
Põhiseadme ülevaade	5	USB esitatavuse teave	16
Kaugjuhtimispuldi ülevaade	6	Toetatud MP3-plaatide vormingud	17
3 Alustamine	8	9 Veaotsing	17
Kõlarite ühendamine	8		
Ühendamisvõimsus	8		
Kaugjuhtimispuldi ettevalmistamine	9		
Toite sisselülitamine	9		
Kella seadistamine	9		
4 Esitamine	10		
Plaadilt esitamine	10		
USB-lt esitamine	10		
Esitamise juhtimine	10		
Lugude vahelejätmine	10		
Lugude programmeerimine	11		
Bluetoothi toega seadmetelt esitamine	11		
5 FM-raadio kuulamine	12		
Raadiojaama valimine	12		
Raadiojaamade automaatne salvestamine	12		
Raadiojaamade käsitsi salvestamine	13		
Eelseadistatud raadiojaama valimine	13		
6 Heli reguleerimine	13		
Eelseadistatud heliefekti valimine	13		
Helitugevuse muutmine	13		
Heli vaigistamine	13		

1 Olulist

Ohutus

Enne mikromuusikasüsteemi kasutamist lugege kõik suunised läbi ja veenduge, et oleksite neist aru saanud. Garantii ei kehti, kui kahjustus tuleneb juhiste eiramisest.



See välgunool tähistab, et isoleerimata materjal seadme sees võib põhjustada elektrilööki. Teie majapidamise liikmete ohutuse hoidmiseks ärge eemaldage katet.

Hüüumärk tõmbab tähelepanu omadustele, mille puhul peaksite kaasasolevat kirjandust tähelepanelikult lugema, et vältida käsitsemis- ja hooldusprobleeme. HOIATUS! Tulekahju ja elektrilöögi ohu vältimiseks ei tohi seadet jätta vihma ega niiskuse kätte ning veega täidetud esemeid, näiteks vaase, ei tohi seadmele asetada.

ETTEVAATUST! Elektrilöögi ennetamiseks sisestage pistik täielikult. (Polariseeritud pistikutega piirkondades: elektrilöögi vältimiseks sisestage lai klemm laia avasse.)

Hoiatus

- Selle seadme korpus ei tohi eemaldada.
- Ühtki selle seadme osa ei tohi määrdeainega määrida.
- Seadmes olevat laserkiirt ei tohi vaadata.
- Seda seadet ei tohi asetada teistele elektriseadmetele.
- Ärge hoidke seda seadet otsese päikesevalguse käes ega lahtise tule või kuumuse läheduses.
- Veenduge, et teil on alati hõlbus juurdepääs toitejuhtmele, pistikule või adapterile, et seadme vooluvõrgust eemaldamine oleks lihtne.

- Veenduge, et toote ümber oleks õhu liikumise jaoks piisavalt vaba ruumi.
- Kasutage ainult tootja heakskiiduga lisaosi/lisatarvikuid.
- Patareidega seotud HOIATUS: vältimaks patareide lekkimist, mis võib põhjustada kehavigastusi või kahjustada vara või toodet, toimige järgmiselt.
 - Sisestage patarei õigesti, järgides tootele märgitud polaarsust (+/-).
 - Patarei (komplektis või paigaldatud) ei tohi kokku puutuda tugeva kuumusega, nt päikesepaiste, tuli vms.
 - Eemaldage patarei, kui toodet ei ole plaanis pikemat aega kasutada.
- Tootele ei tohi tilkuda ega pritsida vedelikke.
- Ärge asetage tootele ühtki ohtlikku eset (nt vedelikega täidetud esemed, süüdatud küünlad).
- Kui lahutamiseks kasutatakse VÕRGUPISTIKUT või seadme ühenduslüli, peab lahutav seade olema alati töökorras.

Teatised

Selle seadme mis tahes muudatused, mis pole saanud sõnaselget ettevõtte MMD Hong Kong Holding Limited heakskiitu, võivad tühistada kasutaja õiguse seadme käsitlemiseks.

Vastavus

TP Vision Europe B.V. kinnitab siinkohal, et see toode vastab direktiivi 2014/53/EL olulistele nõuetele ja muudele asjakohastele sätetele. Vastavusdeklaratsioon on saadaval aadressil www.philips.com/support.

Keskkonna eest hoolitsemine

Vana toote ja aku kõrvaldamine



Teie toode on kavandatud ja toodetud kvaliteetsetest materjalidest ning komponentidest, mida saab ringlusse võtta ja uuesti kasutada.



See sümbol tootel tähendab, et toote puhul kehtib Euroopa direktiiv 2012/19/EL.



See sümbol tähendab, et toode sisaldab patareisid, mille puhul kehtib Euroopa direktiiv 2013/56/EL ja mida ei tohi visata olmejäätmete hulka.

Viige end kurssi elektri- ja elektroonikatoodete ning patareide kohaliku kogumissüsteemiga. Järgige kohalikke eeskirju ja ärge visake toodet ega patareisid olmejäätmete hulka. Vanade toodete ja patareide korrektne kõrvaldamine aitab ennetada võimalikke negatiivseid tagajärgi keskkonnale ning inimeste tervisele.

Mittelaetavate patareide eemaldamine

Vaadake jaotist patareide paigaldamise kohta, et saada teada, kuidas mittelaetavaid patareisid eemaldada.

Keskkonda puudutav teave

Kogu ebavajalik pakkematerjal on eemaldatud. Püüdsime tagada, et pakend oleks hõlpsalt kolmeks materjaliks eraldatav: papp (karp), vahtpolüstüreen (pehmendus) ja polüetüleen (kotid, kaitsekile). Süsteem koosneb materjalidest, mida saab ringlusse võtta ja uuesti kasutada, kui need võtab osadeks spetsiaalne ettevõtte. Järgige pakkematerjalide, vanade akude ja vana seadme kõrvaldamisel kohalikke määrusi.



Bluetooth®-i sõnamärk ja logod on registreeritud kaubamärgid, mis kuuluvad ettevõttele Bluetooth SIG, Inc., ja MMD Hong Kong Holding Limited kasutab neid litsentsi alusel.



Be responsible
Respect copyrights

Kopeerimiskaitsega materjalist, sh arvutiprogrammidest, failidest, edastustest ja helisalvestistest volitamata koopiategemine võib rikkuda autoriõigusi ja olla kriminaalkorras karistatav. Seda seadet ei tohi kasutada sellisel eesmärgil.

Toote hooldamine

- Ärge sisestage plaadisahtlisse ühtki eset peale plaatide.
- Ärge sisestage plaadisahtlisse ühtki väärdunud või mõranenud plaati.
- Eemaldage plaadid sahtlist, kui te ei plaani toodet pikemat aega kasutada.
- Kasutage toote puhastamiseks ainult mikrokiudlappi.

Seadmel on järgmine silt:



Märkus

- Andmeplaat asub toote tagaküljel.

2 Teie mikromuusikasüsteem

Palju õnne ostu puhul ja tere tulemast Philipsi seadet kasutama! Philipsi pakutavast toest maksimumi võtmiseks registreerige oma toode aadressil www.philips.com/support.

Sissejuhatus

Selle seadmega saate:

- nautida plaatidelt, USB-seadmetelt, Bluetooth-seadmetelt ja teistelt välisseadmetelt pärinevat heli;
- kuulata FM-raadiojaamu.

Seade toetab järgnevaid meediumi vorminguid:

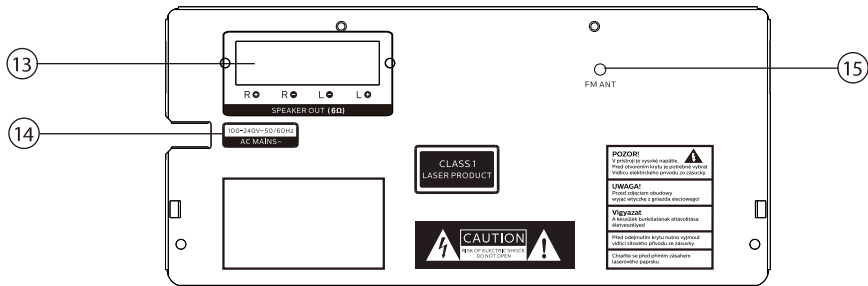
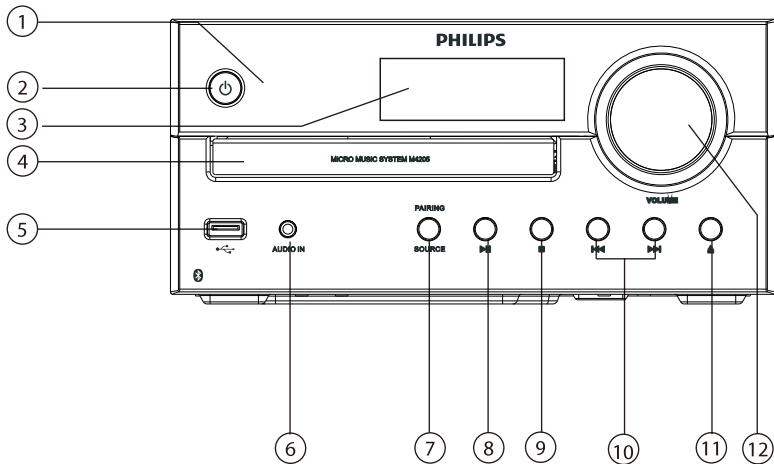


Karbi sisu

Kontrollige karbi sisu

- Põhiseade
- Kaugjuhtimispuult (ühe AAA-patareiga)
- Kölarikastid (x2)
- Trükitud materjalid

Põhiseadme ülevaade



① LED-märgutuli

- Ooterežiimi märgutuli: muutub punaseks, kui toode lülitatakse ooterežiimile.
- Bluetoothi märgutuli: muutub siniseks, et näidata Bluetooth-ühenduse olekut.

②

- Tootesse või ooterežiimile lülitamine.

③ Kuvapaneel

- Praeguse oleku kuvamine.

④ Plaadisahtel

⑤

- USB-mäluseadmete ühendamine.

⑥ AUDIO IN

- Väliste heliseadmete ühendamine.

⑦ SOURCE/PAIRING

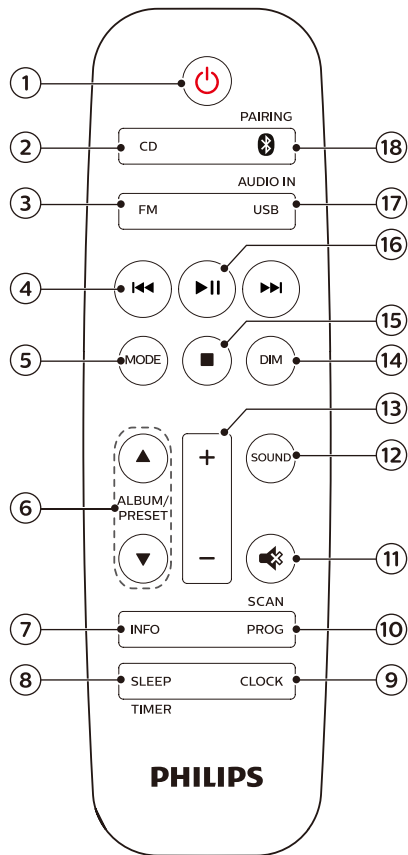
- Vajutage allika valimiseks: DISC, USB, TUNER, AUDIO IN, BT.
- Hoidke Bluetoothi režiimis kauem kui 2 sekundit vajutatuna, et lahutada praegu ühendatud seade ja siseneda sidumisrežiimi.

⑧

- Esituse alustamine või pausile panek.

- 9 ■
- Esituse lõpetamine.
 - Programmi kustutamine.
- 10 ⏮ / ⏭
- Eelmisele/järgmisele loole liikumine.
 - Loo/plaadi piires otsing.
 - Raadiojaama valimine.
 - Aja reguleerimine.
- 11 ▲
- Plaadisahkli avamine ja sulgemine.
- 12 **Helitugevuse nupp**
- Helitugevuse reguleerimine.
- 13 **Pesa SPEAKER OUT**
- Kõlarite ühendamine.
- 14 **AC MAINS ~**
- 15 **FM-antenn**
- Parema FM-raadiovastuvõtu jaoks.

Kaugjuhtimispuldi ülevaade



- 1 ⏻
- Toote sisse või ooterežiimile lülitamine.
- 2 **CD**
- CD-allika valimine.
- 3 **FM**
- FM-allika valimine.
- 4 ⏮ / ⏭
- Eelmisele/järgmisele loole liikumine.
 - Otsing loo/ketta/USB piires.

- FM-jaama valimine.
- Aja reguleerimine.

⑤ **MODE**

- Juhuesitusrežiimi valimine lugude juhuslikus järjekorras esitamiseks.
- Kordusrežiimi valimine ühe või kõigi lugude kordusesitamiseks.

⑥ **ALBUM/PRESET ▲ / ▼**

- Eelseadistatud raadiojaama valimine.
- Liigub eelmisele/järgmisele albumile.

⑦ **INFO**

- Esitusteabe kuvamine.

⑧ **SLEEP/TIMER**

- Unerežiimi taimer määramine.
- Äratustaimer määramine.

⑨ **CLOCK**

- Kella seadistamine.
- Kella teabe vaatamine.
- Ooterežiimis vajutage ja hoidke all, et lülitada kella kuvamist sisse või välja.

⑩ **PROG/SCAN**

- Lugude programmeerimine.
- Raadiojaamade programmeerimine.
- Raadiojaamade automaatsalvestamine.

⑪

- Helitugevuse vaigistamine või taastamine.

⑫ **SOUND**

- Eelseadistatud heliefekti valimine.

⑬ **+/- (helitugevus)**

- Helitugevuse reguleerimine.

⑭ **DIM**

- Ekraani heleduse reguleerimine.

⑮

- Esituse lõpetamine või programmi kustutamine.

⑯

- Vajutage esituse alustamiseks, pausile panekuks või jätkamiseks.

⑰ **USB/AUDIO IN**

- USB-allika valimine.
- AUDIO IN-i allika valimine.

⑱ **/PAIRING**

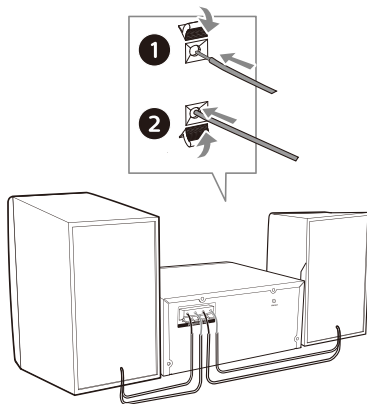
- Bluetooth-allika valimine
- Hoidke Bluetoothi režiimis kauem kui 2 sekundit vajutatuna, et lahutada praegu ühendatud seade ja siseneda sidumisrežiimi.

3 Alustamine

! Ettevaatust!

- Muude kui siin märgitud juhtseadmete kasutamisel või kohandamiste või toimingute tegemisel võib tekkida kokkupuude ohtliku kiirgusega või muu ohtlik toimimine.

Pidage alati selle peatüki juhiste järjekorrast kinni.



Kõlarite ühendamine

☰ Märkus

- Sisestage kummagi kõlari juhtme isolatsioonita osad täielikult pesadesse.
- Parema helikvaliteedi jaoks kasutage vaid kaasapandud kõlareid.

- 1 Parema kõlari puhul leidke põhiseadmel tagaküljel pesad märgisega R.
- 2 Sisestage punane juhe punasesse (+) pesasse ja must juhe musta (-) pesasse.
- 3 Vasaku kõlari puhul leidke põhiseadmel pesad märgisega L.
- 4 Korrake sammu 2, et ühendada vasaku kõlari juhe.

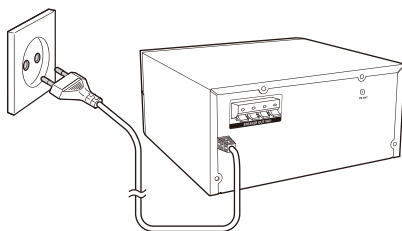
Tehke iga kõlarijuhtme ühendamiseks järgmist.

- 1 Hoidke pesa klappi all.
- 2 Sisestage kõlari juhe täielikult.
- 3 Vabastage pesa klapp.

Ühendamisvõimsus

! Ettevaatust!

- Toote kahjustamise oht! Veenduge, et vooluvõrgu toitepinge sobiks seadme taga- või allküljel märgitud pingega.
- Elektrilöögi oht! Enne vahelduvvoolu toitekaabli ühendamist veenduge, et pistik on kindlalt fikseeritud. Vahelduvvoolu toitekaabli lahutamisel tõmmake alati pistikust, mitte kunagi juhtmest.
- Enne vahelduvvoolu toitekaabli ühendamist veenduge, et olete teostanud kõik ülejäänud ühendamised.



Ühendage toitejuhe seinasoleva toitepesaga.

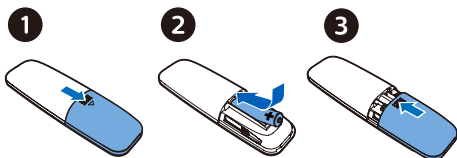
Kaugjuhtimispuldi ettevalmistamine

! Ettevaatust!


- Toote kahjustamise oht! Kui kaugjuhtimispuldi pikka aega ei kasutata, eemaldage patareid.
- Patareid sisaldavad keemilisi aineid, mistõttu tuleb need nõuetekohaselt kasutuselt kõrvaldada.

Kaugjuhtimispuldi patarei sisestamine

- 1 Avage patareisahtel.
- 2 Sisestage kaasasolev AAA-patarei, järgides õiget polaarsust (+/-), nagu näidatud.
- 3 Sulgege patareisahtel.




Toite sisselülitamine

Vajutage nuppu .

- ↳ Toode lülitub viimati valitud allikale.

Ooterežiimi lülitumine





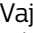

Vajutage uuesti nuppu , et lülitada toode kella kuvamiseta ooterežiimi või kella kuvamisega ooterežiimi.

- ↳ Punane ooterežiimi märgutuli süttib.
- Ooterežiimis saate vajutada ja all hoida nuppu **CLOCK** kella kuvamise sisse või välja lülitamiseks.

☰ Märkus

- Toode lülitub ooterežiimi, kui sellega ei tehta 15 minuti jooksul ühtegi toimingut.
- Tõhusa energiasäästu saavutamiseks lahutage kõik välised elektroonikaseadmed USB-pesast, kui seade pole kasutusel.

Kella seadistamine

- 1 Sisselülitatud režiimis vajutage ja hoidke nuppu **CLOCK** all rohkem kui 2 sekundit, et siseneda kella seadistamise režiimi.
↳ [24H] või [12H].
- 2 Vajutage nuppu  / , et valida **24H** või **12H** formaat, seejärel vajutage nuppu **CLOCK**.
↳ Tundide numbrid hakkavad vilkuma.
- 3 Vajutage nuppu  / , et seada tunnid, seejärel vajutage nuppu **CLOCK**.
↳ Minutite numbrid hakkavad vilkuma.
- 4 Vajutage nuppu  / , et seada minutid, seejärel vajutage nuppu **CLOCK**.
↳ Kell on seadistatud.

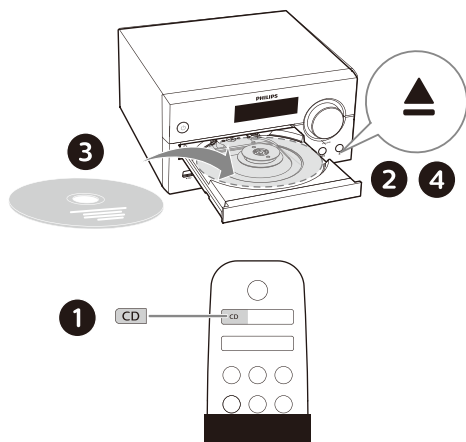
☰ Märkus

- Kella vaatamiseks sisselülitatud režiimis vajutage lühidalt nuppu **CLOCK**.
- Ooterežiimis saate vajutada ja all hoida nuppu **CLOCK** kella kuvamise sisse või välja lülitamiseks.
- Kui kella kuvamine on ooterežiimis sisse lülitatud, kasvab voolutarve.

4 Esitamine

Plaadilt esitamine

- 1 Vajutage nuppu **CD** allika CD valimiseks.
- 2 Plaadisahtli avamiseks vajutage nuppu **▲**.
- 3 Sisestage plaat, etikett ülalpool.
- 4 Plaadisahtli sulgemiseks vajutage nuppu **▶||**.
 - ↳ Esitus algab automaatselt. Kui ei alga, vajutage nuppu **▶||**.

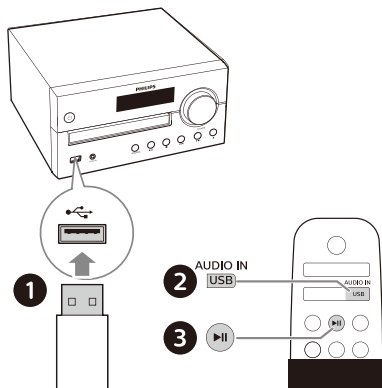


USB-lt esitamine

Märkus

- Veenduge, et USB-seade sisaldaks esitatavat helisisu.

- 1 Sisestage USB-seade pesasse **↔**.
- 2 Vajutage nuppu **USB** allika USB valimiseks.
 - ↳ Esitus algab automaatselt. Kui ei alga, vajutage nuppu **▶||**.



Esitamise juhtimine

- ▶||** Esituse alustamine, pausile panek või jätkamine.
- Esituse lõpetamine.
- ▲ / ▼** Albumi või kausta valimine.
- ◀◀ / ▶▶** Vajutage eelmisele või järgmisele loole liikumiseks. Vajutage ja hoidke nuppu all loos edasi-/tagasisuunas otsimiseks.

MODE Ühe või kõigi lugude kordusesitamine. Lugude juhuesitus.

+/- Helitugevuse suurendamine või vähendamine.

🔊 Heli vaigistamine või vaigistuse väljalülitamine.

SOUND Eelseadistatud heliekvalaiserivalimine.

DIM Ekraani heleduse reguleerimine.

INFO Esitusteabe kuvamine.

Lugude vahelejätmine

CD puhul

Lugude valimiseks vajutage nuppu **◀◀ / ▶▶**.

MP3-plaadi ja USB puhul

- 1 Albumi või kausta valimiseks vajutage nuppu ▲ / ▼.
- 2 Loo või faili valimiseks vajutage nuppu ◀◀ / ▶▶.

Lugude programmeerimine

See funktsioon võimaldab teil programmeerida 20 lugu soovitud järjekorras.

- 1 Stopprežiimis vajutage nuppu **PROG/SCAN** programmeerimirežiimi käivitamiseks.
↳ Kuvatakse [PO1].
- 2 MP3-lugude puhul vajutage albumi valimiseks nuppu ▲ / ▼.
- 3 Vajutage nuppu ◀◀ / ▶▶, et valida lugu, seejärel vajutage nuppu **PROG/SCAN** kinnitamiseks.
- 4 Korrake samme 2–3, et veel lugusid programmeerida.
- 5 Programmeeritud lugude esitamiseks vajutage nuppu ▶▶.

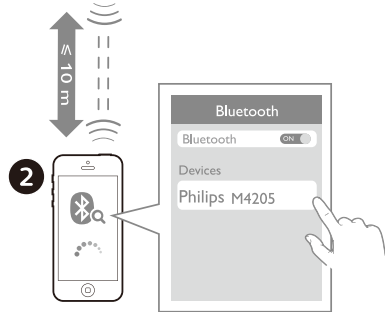
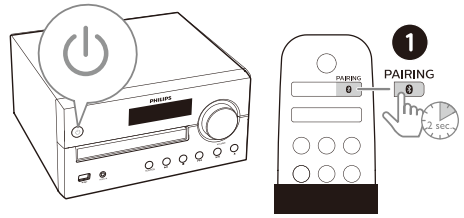
Programmi kustutamine

Vajutage nuppu ■ kaks korda.

Bluetoothi toega seadmetelt esitamine

Märkus

- Kokkusobivus kõigi Bluetooth-seadmetega ei ole garanteeritud.
- Igasugune üksuse ja seadme vahele jääv takistus võib kasutusvahemikku vähendada.
- Selle seadme ja Bluetoothi toega seadme vaheline tõhus kasutusvahemik on ligikaudu 10 meetrit (30 jalga).
- Seade suudab meelde jätta kuni 8 varem ühendatud Bluetooth-seadet.



- 1 Bluetooth-allika valimiseks vajutage nuppu 0.
↳ [BT] (Bluetoothi) kuvatakse.
↳ Bluetoothi märgutuli vilgub siniselt.
- 2 Lubage teie täiustatud heliedastusprofiili (A2DP) toetaval seadmel Bluetooth ning otsige Bluetooth-seadmeid, mida on võimalik ühendada (vaadake seadme kasutusjuhendit).
- 3 Valige **Philips M4205** oma Bluetoothi toega seadmest ning vajaduse korral sisestage sidumisparoolina „0000“.
 - Kui teil ei õnnestu leida seadet **Philips M4205** või seda toodet siduda, hoidke nuppu **PAIRING** all üle 2 sekundi, et siseneda sidumisrežiimi.↳ Pärast edukat sidumist ja ühendamist jääb Bluetoothi märgutuli siniselt põlema ning seade piiksub kaks korda.

- 4 Esitage ühendatud seadmes heli.
- ↳ Heli voogedastatakse teie seadmest, kus on Bluetooth aktiveeritud, sellesse tootesse.

Bluetoothi toetava seadme lahutamine

- Inaktiveerige Bluetooth oma seadmes.
- Vajutage ja hoidke nuppu **PAIRING** all 2 sekundit, et siseneda sidumisrežiimi.

5 FM-raadio kuulamine

Raadiojaama valimine



Nõuanne

- Paigutage antenn telerist või muudest kiirgusallikatest võimalikult kaugele.
- Optimaalse raadiovastuvõtu jaoks tõmmake antenn täielikult välja ja leidke antenni jaoks sobiv asend.

- 1 Vajutage nuppu **FM** allika FM valimiseks.
- 2 Vajutage ja hoidke nuppu **◀◀/▶▶** all kauem kui 2 sekundit.
 - ↳ Raadio häälestub automaatselt tugeva signaaliga jaamale.
- 3 Korrake sammu 2, et häälestada veel jaamu.

Nõrga leviga jaama häälestamine

Vajutage korduvalt nuppu **◀◀/▶▶**, kuni leiате optimaalse vastuvõtu.

Raadiojaamade automaatne salvestamine



Märkus

- Maksimaalselt saate salvestada 10 FM-raadiojaama.

- 1 Vajutage nuppu **FM** allika FM valimiseks.
- 2 Vajutage ja hoidke nuppu **PROG/SCAN** all vähemalt 2 sekundit.
 - ↳ Kõik saadaolevad jaamad programmeeritakse laineala vastuvõtutugevuse järgi.
 - ↳ Esimesena programmeeritud raadiojaama edastatakse automaatselt.

Raadiojaamade käsitsi salvestamine

- 1 Häälestage FM-raadiojaamale.
- 2 Vajutage nuppu **PROG/SCAN** programmeerimirežiimi käivitamiseks.
↳ Kuvatakse **[PO1]**.
- 3 Raadiojaamale numbri 1 kuni 10 määramiseks vajutage nuppu ▲ / ▼ ning seejärel vajutage nuppu **PROG/SCAN** kinnitamiseks.
- 4 Korrake samme 1–3, et lisajaamu programmeerida.

Märkus

- Programmeeritud jaama ülekirjutamiseks salvestage selle asemele mõni muu jaam.

Eelseadistatud raadiojaama valimine

FM-režiimis vajutage eelseadistatud numbri valimiseks nuppu ▲ / ▼.

6 Heli reguleerimine

Järgnevad toimingud kehtivad igasuguse toetatud meediumi puhul.


Eelseadistatud heliefekti valimine

- Vajutage nuppu **SOUND** korduvalt, et valida eelseadistatud heliefekt.

Helitugevuse muutmine

- Vajutage kaugjuhtimispuuldil korduvalt nuppu +/- (helitugevus).
- Keerake põhiseadmel helitugevuse nuppu.

Heli vaigistamine

- Heli vaigistamiseks või vaigistuse lõpetamiseks vajutage nuppu .

7 Muud funktsioonid

Äratustaimer määramine

Seda toodet saab kasutada äratuskellana. Äratuse allikaks saate valida plaadi, raadio või .mp3-failid USB-mäluseadmel.

Märkus

- Äratustaimer ei ole saadaval režiimis AUDIO IN.
- Kui allikaks on valitud CD/USB, kuid plaati ei ole sisestatud ega USB-seadet ühendatud, valitakse allikaks automaatselt raadio.

- 1 Veenduge, et oleksite kellaaja seadistanud.
- 2 Vajutage ja hoidke ooterežiimis nuppu **SLEEP/TIMER** all üle 2 sekundi.
↳ Tundide numbrid vilguvad.
- 3 Vajutage korduvalt nuppu **⏪ / ⏩**, et seada tunnid, seejärel vajutage nuppu **SLEEP/TIMER** kinnitamiseks.
↳ Minutite numbrid vilguvad.
- 4 Vajutage nuppu **⏪ / ⏩**, et seada minutid, seejärel vajutage nuppu **SLEEP/TIMER** kinnitamiseks.
↳ Viimati valitud äratuse allikas vilgub.
- 5 Äratuse allika (plaat, USB või FM-raadio) valimiseks vajutage nuppu **⏪ / ⏩** ning seejärel vajutage nuppu **SLEEP/TIMER** kinnitamiseks.
↳ **XX** vilgub (XX tähistab äratuse helitugevust).
- 6 Vajutage nuppu **⏪ / ⏩**, et seada helitugevus, seejärel vajutage nuppu **SLEEP/TIMER** kinnitamiseks.

Äratustaimer sisse- või väljalülitamine

Ooterežiimis vajutage nuppu **SLEEP/TIMER** korduvalt, et taimer aktiveerida või inaktiveerida.

↳ Kui taimer on aktiveeritud, kuvatakse ☺.

- Ooterežiimis saate vajutada ja all hoida nuppu **CLOCK** kella kuvamise sisse või välja lülitamiseks.

Unerežiimi taimer seadistamine

See muusikasüsteem suudab pärast määratud aega automaatselt ooterežiimile lülituda.

- Kui muusikasüsteem on sisse lülitatud, vajutage nuppu **SLEEP/TIMER** korduvalt, et valida määratud aeg (minutites).
↳ Kui unerežiimi taimer on aktiveeritud, kuvatakse **zz**.

Unerežiimi taimer inaktiveerimine

- Vajutage nuppu **SLEEP/TIMER** korduvalt, kuni kuvatakse valik **[OFF]** (unerežiim väljas).
↳ Kui unerežiimi taimer inaktiveeritakse, siis **zz** kaob.

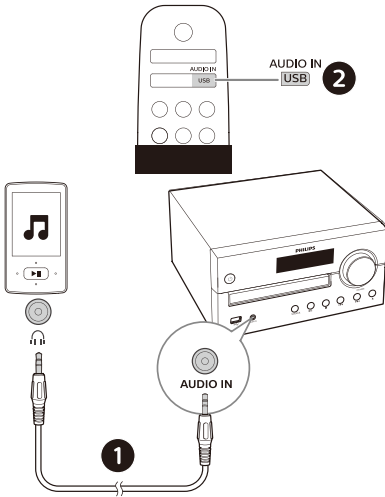
Välisseadme kuulamine

Selle tootega on teil võimalik kuulata välisseadet, kasutades MP3-ühenduskaablit.

- 1 Ühendage MP3-ühenduskaabel (ei ole kaasas) järgnevate pesade vahel:
 - **AUDIO IN** pesa (3,5 mm) tootel
 - ja kõrvaklappide pesa välisseadmel.
- 2 Vajutage nuppu **AUDIO IN** korduvalt, et valida üksuse **AUDIO IN** allikas.
- 3 Alustage seadme esitust (vaadake seadme kasutusjuhendit).

Märkus

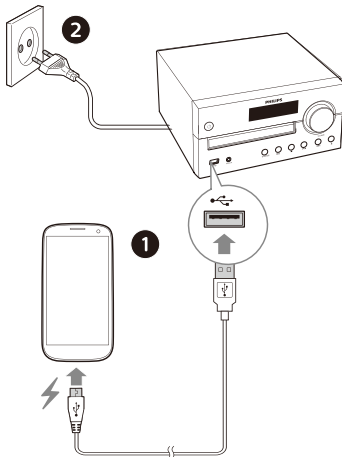
- Selle toote ühilduvus kõigi teiste seadmetega ei ole garanteeritud.



Seadmete laadimine

Selle mikromuusikasüsteemi abil saate laadida oma välisseadmeid, näiteks oma telefoni, MP3-mängijat või muud mobiilseadet.

- 1 Kasutage USB-kaablit, et ühendada selle toote USB-pesa mõne oma seadme USB-pesaga.



- 2 Ühendage toote toitega.
↳ Laadimine algab pärast seadme tuvastamist.

8 Tooteteave



Märkus

- Toote andmeid võidakse ette teatamata muuta.

Tehnilised andmed

- **Nimiväljundvõimsus (võimendi):**
 - kokku 60 W (max)
- **Akustiline sagedusvastus:**
50 Hz – 20 kHz
- **Kõlari element:** 2 × 4" madalsageduskõlari vahemik, 6 Ω
2 × 20 mm kõrgsageduskõlari vahemik 8 Ω
- **Bassi täiustamine:** 2 bassiporti
- **Toetatud plaaditüübid:** CD-DA, CD-R, CDRW, MP3-CD (8/12 cm)
- **Bluetoothi versioon:** V4.2
- **Bluetoothi toetatud profiilid:**
A2DP V1.2, AVRCP V1.0
- **Bluetoothi sagedusriba / väljundvõimsus:** 2,402GHz ~ 2,480 GHz
ISM-sagedusriba / ≤ 4 dBm (klass 2)
- **USB taasesitus:**
 - tüüp A, USB Direct 2.0, 5 V / 1 A, MSC-failivorming, FAT 16/32
 - toetab kuni 32 GB USB-d
- **USB-laadimine:**
max 2 A (ooterežiim); max 500 mA (USB-allikas); max 1A ax (BT / raadio / CD / Audio In-i allikas)
** Tegelik laadimisvool oleneb mobiilseadmest.*
- **Häälestuse sagedusvahemik:**
FM 87,5–108 MHz
- **Eelsalvestavaid jaamu:** 10
- **AUDIO IN-i sisenditase:**
700 mV ± 100 mV RMS

- **Toide:** 100–240 V~, 50/60 Hz (vahelduvvoolu sisend)
- **Voolutarve töö ajal:** 30 W
- **Voolutarve ooterežiimis:**
< 0,5 W (kella kuva välja lülitatud)
- **Mõõtmed (L × K × S):**
220 × 104 × 231,5 mm (põhiseade);
150 × 241,3 × 173 mm (kõlarikast)
- **Mass:** 1,68 kg (põhiseade);
2 × 1,78 kg (kõlarikast)

USB esitatavuse teave

Ühilduvad USB-seadmed:

- USB-välkmälu (USB 2.0 või USB 1.1)
- USB-välkmälumängijad (USB 2.0 või USB 1.1)
- mälukaardid (vajab selle seadmega töötamiseks täiendavat mälukaardilugejat)

Toetatud USB-formaadid:

- USB- või mälufaili formaat: FAT16, FAT32 (sektori suurus: 512 baiti)
- MP3 bitikiirus (andmeedastuskiirus):
32–320 kbit/s ja muutuv bitikiirus
- kataloogi pesastamine kuni 8 tasemel
- albumite/kaustade arv: maksimaalselt 99
- lugude/pealkirjade arv: maksimaalselt 999
- failinimi Unicode UTF8 järgi (maksimaalne pikkus: 32 baiti)

Mittetoetatud USB-formaadid:

- tühjad albumid: tühi album on album, mis ei sisalda MP3-faile ning mida ei näidata kuval.

Toetatud MP3-plaatide vormingud

- ISO9660, Joliet
- Maksimaalne loo number: 128 (olenevalt failinime pikkusest)
- Maksimaalne albumi number: 99
- Toetatud diskreetimissagedused: 32 kHz, 44,1 kHz, 48 kHz
- Toetatud bitikiirused: 32~256 (kbit/s), muutuvad bitikiirused

9 Veaotsing



Hoiatus

- Selle seadme korpust ei tohi eemaldada.

Selleks, et garantii kehtiks, ärge üritage seadet ise parandada.

Kui teil tekib seadme kasutamisel probleeme, kontrollige enne teenindusse pöördumist järgmisi punkte. Kui probleemi ei õnnestu lahendada, avage Philipsi veebileht (www.philips.com/support). Jälgige Philipsiga ühenduse võtmisel, et seade oleks käepärast koos seadme mudeli- ja seerianumbriga.

Toide puudub

- Veenduge, et seadme vahelduvvoolu toitejuhe oleks õigesti ühendatud.
- Veenduge, et pistikupesas oleks vool.
- Energiasäästufunktsiooni tõttu lülitub seade automaatselt välja 15 minutit pärast lugude esituse lõppu, kui ühtki juhtnappu ei vajutata.

Heli puudub või on viletsa kvaliteediga

- Muutke helitugevust.
- Veenduge, et kõlarid oleks õigesti ühendatud.
- Veenduge, et isolatsioonita kõlarijuhtmete otsad oleks klambriga kinni.

Seade ei reageeri

- Eemaldage toitepistik vooluvõrgust ja ühendage see uuesti, seejärel lülitage seade sisse.
- Energiasäästufunktsiooni tõttu lülitub seade automaatselt välja 15 minutit pärast lugude esituse lõppu, kui ühtki juhtnappu ei vajutata.

Kaugjuhtimispult ei tööta

- Enne ühegi funktsiooninupu vajutamist valige esmalt kaugjuhtimispuldi abil õige allikas, selle asemel et kasutada põhiseadet.

- Vähendage kaugjuhtimispuldi ja seadme vahelist kaugust.
- Sisestage patarei näidatud õige polaarsusega (märgid +/-).
- Asendage patarei.
- Suunake kaugjuhtimispult otse üksuse esiküljel asuva anduri suunas.

Plaati ei tuvastata

- Sisestage plaat.
- Kontrollige, et plaat ei oleks valepidi sisestatud.
- Oodake, kuni niiskuse kondenseerumine läätsel on kadunud.
- Asendage plaat või puhastage seda.
- Kasutage lõpetatud CD-d või õiges formaadis plaati.

Mõningaid faile USB-seadmel ei kuvata

- Kaustade või failide arv USB-seadmel on ületanud teatava piiri. See fenomen ei ole tõrge.
- Nende failide formaate ei toetata.

USB-seadet ei toetata

- USB-seade ei ühildu üksusega. Proovige teist seadet.

Vilets raadiovastuvõtt

- Suurendage kaugust üksuse ja oma teleri ning teiste kiirgusallikate vahel.
- Tõmmake raadioantenn täielikult välja.

Muusikaesitus ei ole saadaval isegi pärast edukat Bluetooth-ühenduse loomist.

- Seadet ei ole võimalik kasutada muusika juhtmevabaks esitamiseks selle üksuse kaudu.

Heli kvaliteet on pärast Bluetooth-seadmega ühendamist vilets.

- Bluetoothi vastuvõtt on vilets. Liigutage seade sellele üksusele lähemale või eemaldage seadmete vahelt takistused.

Üksusega ei ole võimalik Bluetooth-ühendust luua.

- Seade ei toeta selle üksuse jaoks vajalikke profile.
- Seadme Bluetooth-funktsioon ei ole sisse lülitatud. Lugege seadme kasutusjuhendit, et saada teada, kuidas see funktsioon sisse lülitada.
- See üksus ei ole sidumisrežiimis.
- See üksus on juba ühendatud mõne muu Bluetooth-seadmega. Katkestage ühendus selle seadmega ja proovige uuesti.

Seotud mobiilseade ühendub ja katkestab ühendust pidevalt.

- Bluetoothi vastuvõtt on vilets. Liigutage seade sellele üksusele lähemale või eemaldage seadmete vahelt takistused.
- Mõned mobiiltelefonid võivad pidevalt ühenduda ja ühendust katkestada, kui teete või lõpetate kõnesid. See ei ole märk selle üksuse tõrkest.
- Mõne seadme puhul võidakse Bluetooth-ühendus automaatselt välja lülitada, et säästa energiat. See ei ole märk selle üksuse tõrkest.

Taimer ei tööta

- Seadke kell õigeks.
- Lülitage taimer sisse.

Kella/taimeri seaded on kustunud

- Toiteühendus on vahepeal katkenud või toitejuhe vooluvõrgust eemaldatud.
- Lähtestage kell/taimer.

Kuidas hoida ooterežiimis kella kuvamist sisse või välja lülitatuna?

- Vajutage ja hoidke ooterežiimis nuppu **CLOCK** kella kuvamise sisse või välja lülitamiseks.



Tehnilisi andmeid võidakse ette teatamata muuta
2020 © Philips ja Philipsi kilbiga embleem on ettevõtte Koninklijke Philips N.V. registreeritud kaubamärgid ja neid kasutatakse litsentsi alusel. Selle toote on valmistanud MMD Hong Kong Holding Limited või üks tema haruettevõtetest ja seda müüakse ettevõtte MMD Hong Kong Holding Limited vastutusel. MMD Hong Kong Holding Limited on toote garantiandja.

