

Vždy připravení pomôct'

Zaregistrujte svoj produkt a získajte podporu na
www.philips.com/support



HTL3140B

HTL3140S



Príručka užívateľa

PHILIPS

Obsah

1 Dôležité	2	8 Riešenie problémov	15
Pomoc a podpora	2		
Bezpečnosť	2		
Starostlivosť o váš produkt	3		
Starostlivosť o životné prostredie	3		
Súlad so smericami	3		
2 Váš systém SoundBar	4		
Hlavná jednotka	4		
Diaľkové ovládanie	4		
Konektory	5		
Bezdrôtový subwoofer	6		
3 Pripojenie a nastavenie	6		
Párovanie so subwooferom	6		
Umiestnenie	7		
Pripojenie k televízoru	7		
Pripojenie zvuku z televízora a iných zariadení	8		
4 Používanie systému SoundBar	9		
Nastavenie hlasitosti	9		
Výber zvuku	9		
Prehrávajte zvuk cez rozhranie Bluetooth	10		
Pripojenie rozhrania Bluetooth cez NFC	10		
Prehrávač MP3	11		
Úložné zariadenia USB	11		
Automatický pohotovostný režim	12		
Nastavenie jasnosti displeja	12		
Obnovenie výrobných nastavení	12		
5 Aktualizácia softvéru	12		
Kontrola verzie softvéru	12		
Aktualizácia softvéru cez zariadenie USB	12		
6 Upevnenie na stenu	13		
7 Technické údaje výrobku	14		

1 Dôležité

Pred použitím tohto výrobku si pozorne prečítajte všetky pokyny a uistite sa, že im rozumiete. Záruka sa nevzťahuje na prípady, ku ktorým dôjde v dôsledku nedodržania pokynov.

Pomoc a podpora

Rozsiahlu podporu online získate na lokalite www.philips.com/support, kde môžete:

- prevziať návod na použitie a stručnú úvodnú príručku,
- pozrieť si inštruktážne videá (k dispozícii len pre niektoré modely),
- nájsť odpovede na najčastejšie otázky,
- odoslať nám e-mail so svojou otázkou,
- poradiť sa so zamestnancom podpory prostredníctvom živého rozhovoru.

Podľa pokynov na webovej lokalite vyberte svoj jazyk a potom zadajte číslo modelu svojho výrobku.

Môžete sa tiež obrátiť na stredisko služieb pre zákazníkov vo svojej krajine. Skôr než nás budete kontaktovať, poznačte si číslo modelu a sériové číslo svojho výrobku. Tieto údaje nájdete v zadnej alebo na spodnej časti svojho výrobku.

Bezpečnosť

Riziko požiaru alebo úrazu elektrickým prúdom.

- Produkt alebo príslušenstvo nikdy nevystavujte dažďu ani vode. Do blízkosti produktu nikdy neumiestňujte nádoby s tekutinami, ako sú napr. vázy. Ak sa na produkt alebo do jeho vnútra dostane kvapalina, okamžite ho odpojte od napájacej zásuvky. Pred opätovným používaním výrobku sa obráťte na stredisko starostlivosti o zákazníkov a nechajte ho skontrolovať.

- Produkt a príslušenstvo nikdy neumiestňujte do blízkosti otvoreného ohňa ani iných zdrojov tepla vrátane priameho slnečného svetla.
- Do vetracích a iných otvorov na produkte nikdy nekladajte predmety.
- Ak ako odpájacie zariadenie slúži sieťová zástrčka alebo prepájacie zariadenie, musí zostať toto odpájacie zariadenie ľahko prístupné pre okamžité použitie.
- Pred búrkou odpojte produkt od elektrickej zásuvky.
- Pri odpájaní napájacieho kábla vždy ťahajte za zástrčku, nikdy nie za kábel.

Riziko skratu alebo požiaru.

- Skôr ako produkt pripojíte k elektrickej zásuvke sa presvedčte, že napätie v sieti zodpovedá hodnotám uvedeným na zadnej alebo spodnej strane produktu. Produkt nikdy nepripájajte do elektrickej zásuvky, ak sa napätie líši.

Riziko poranenia osôb alebo poškodenia produktu!

- Produkt alebo iné predmety nikdy nekladajte na napájacie káble alebo iné elektrické zariadenia.
- Ak sa produkt prepravuje pri teplote pod 5 °C, odbalte ho a pred zapojením do napájacej zásuvky počkajte, kým jeho teplota nedosiahne teplotu v miestnosti.
- Niektoré časti tohto produktu môžu byť vyrobené zo skla. Pri manipulácii buďte opatrní, aby ste predišli zraneniu alebo poškodeniu.

Riziko prehriatia.

- Tento produkt nikdy neinštalujte do obmedzeného priestoru. Okolo produktu vždy nechajte aspoň 10 cm voľného miesta na vetranie. Uistite sa, že závesy ani iné predmety nezakrývajú vetracie otvory na výrobku.

Riziko kontaminácie.

- Nemiešajte batérie (staré a nové alebo uhlíkové a alkalické a pod.).

- Pri nesprávnom vložení batérií hrozí výbuch. Pri výmene použite vždy rovnaký alebo ekvivalentný typ.
- Batérie vyberte, ak sú vybité alebo vtedy, ak diaľkové ovládanie nebudete dlhšiu dobu používať.
- Batérie obsahujú chemické látky, preto sa musia správne likvidovať.

Riziko prehltnutia batérií.

- Produkt alebo diaľkové ovládanie môže obsahovať batériu v tvare mince/gombíka, pri ktorej hrozí riziko prehltnutia. Batériu vždy uchovávajte mimo dosahu detí. Prehltnutie batérie môže spôsobiť vážne zranenie alebo smrť. Do dvoch hodín od požitia sa môžu vyskytnúť vážne popáleniny.
- Ak máte podozrenie, že batéria bola prehltnutá alebo sa dostala dovnútra inej časti tela, okamžite vyhľadajte lekársku pomoc.
- Pri výmene batérií vždy uchovávajte všetky nové aj použité batérie mimo dosahu detí. Po výmene batérií sa uistite, že je priečinok na batérie bezpečne uzatvorený.
- Ak nie je možné bezpečne uzatvoriť priečinok na batérie, výrobok prestaňte používať. Uchovávajte ho mimo dosahu detí a kontaktujte výrobcu.



Toto je zariadenie triedy CLASS II s dvojistou izoláciou a bez dodaného ochranného uzemnenia.

Starostlivosť o váš produkt

Produkt čistite iba pomocou tkaniny z mikrovlákná.

Starostlivosť o životné prostredie

Likvidácia použitého produktu a batérie



Pri navrhovaní a výrobe produktu sa použili vysokokvalitné materiály a súčasti, ktoré možno recyklovať a znova využiť.



Tento symbol na výrobku znamená, že sa na daný výrobok vzťahuje Európska smernica 2012/19/EÚ.



Tento symbol znamená, že výrobok obsahuje batérie, ktoré na základe smernice Európskej únie 2013/56/EÚ nemožno likvidovať spolu s bežným domovým odpadom. Informujte sa o miestnom systéme separovaného zberu elektrických a elektronických výrobkov a batérií. Postupujte podľa miestnych predpisov a nikdy nelikvidujte výrobok ani batérie s bežným komunálnym odpadom. Správna likvidácia starých výrobkov a batérií pomáha zabrániť negatívnym dopadom na životné prostredie a ľudské zdravie.

Odstraňovanie jednorazových batérií

Ak chcete odstrániť jednorazové batérie, pozrite si časť o inštalácii batérií.

Súlad so smernicami

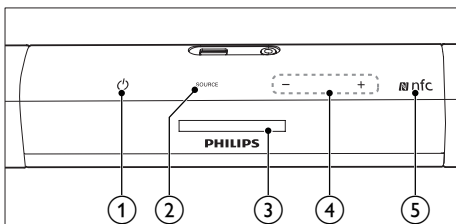
Tento výrobok spĺňa požiadavky Európskeho spoločenstva týkajúce sa rádiového rušenia. Spoločnosť Gibson Innovations týmto vyhlasuje, že tento produkt spĺňa základné požiadavky a ostatné príslušné ustanovenia Smernice 2014/53/ EÚ. Vyhlásenie o zhode môžete nájsť na stránke www.p4c.philips.com.

2 Váš systém SoundBar

Blahoželáme vám ku kúpe a vítame vás medzi používateľmi produktov spoločnosti Philips. Ak chcete naplno využiť podporu ponúkanú spoločnosťou Philips, zaregistrujte svoj systém SoundBar na adrese www.philips.com/support.

Hlavná jednotka

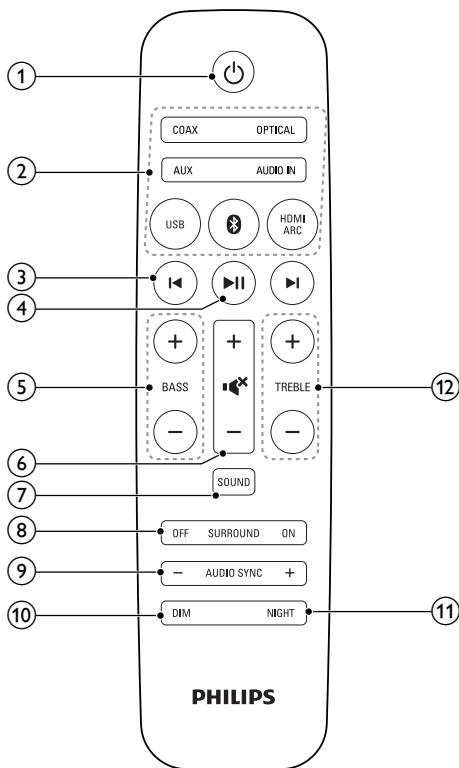
Táto časť obsahuje prehľad hlavnej jednotky.



- ① **⏻ (Pohotovostný režim - zapnutý/Indikátor pohotovostného režimu)**
 - Zapnutie systému SoundBar alebo prepnutie do pohotovostného režimu.
 - Keď je systém SoundBar v pohotovostnom režime, indikátor pohotovostného režimu svieti načerveno.
- ② **SOURCE**
Výber zvukového vstupu pre systém SoundBar.
- ③ **Panel displeja**
- ④ **+/- (Hlasitosť)**
Zvýšenie alebo zníženie hlasitosti.
- ⑤ **NFC tag**
Ťuknite na ikonu prepojenia Bluetooth na zariadení s povolenou funkciou NFC.

Diaľkové ovládanie

Táto časť obsahuje informácie o diaľkovom ovládaní.



- ① **⏻ (Pohotovostný režim - zapnutý)**
Zapnutie systému SoundBar alebo prepnutie do pohotovostného režimu.
- ② **Zdrojové tlačidlá**
 - HDMI ARC:** Prepnutie zdroja na pripojenie HDMI ARC.
 - Ⓜ:** Prepnutie do režimu Bluetooth.
 - USB:** Prepnutie do režimu USB.
 - OPTICAL:** Prepnutie zdroja zvuku na optické pripojenie.
 - COAX:** Prepnutie zdroja zvuku na koaxiálne pripojenie.

AUDIO IN: Prepnutie zdroja zvuku na pripojené zariadenie MP3 (3,5 mm konektor).

AUX: Prepnutie zdroja zvuku na pripojenie AUX.

③ **◀ / ▶ (Predchádzajúci/nasledujúci)**

Prechod na predchádzajúcu alebo nasledujúcu skladbu v režime USB.


④ **▶ || (Prehrávať/pozastaviť)**

- Spustenie, pozastavenie alebo obnovenie prehrávania v režime USB.

⑤ **BASS +/-**

Zvýšenie alebo zníženie úrovne basov.

⑥ **Ovládanie hlasitosti**

- +/-: Zvýšenie alebo zníženie hlasitosti.
- : Stlmenie alebo opätovné obnovenie hlasitosti.

⑦ **SOUND**

Výber režimu zvuku.

⑧ **SURROUND ON/OFF**

Výber priestorového zvuku alebo stereofonického zvuku.

⑨ **AUDIO SYNC +/-**

Zvýšenie alebo zníženie oneskorenia zvuku.

⑩ **DIM**

Nastavenie jasů zobrazovacieho panela systému SoundBar.

⑪ **NIGHT**

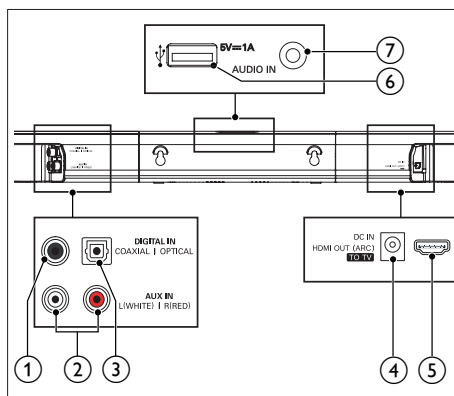
Zapnutie a vypnutie nočného režimu.

⑫ **TREBLE +/-**

Zvýšenie alebo zníženie úrovne výšok.

Konektory

Táto časť obsahuje prehľad konektorov, ktorými je vybavený váš systém SoundBar.



① **DIGITAL IN-COAXIAL**

Pripojenie ku koaxiálnemu zvukovému výstupu na televízore alebo digitálnom zariadení.

② **AUX IN (L/R)**

Pripojenie k analógovému zvukovému výstupu na televízore alebo analógovom zariadení.

③ **DIGITAL IN-OPTICAL**

Pripojenie k optickému zvukovému výstupu na televízore alebo digitálnom zariadení.

④ **DC IN**

Pripojenie k zdroju napájania.

⑤ **HDMI OUT (ARC) – TO TV**

Pripojenie ku vstupu HDMI na televízore.

⑥ 

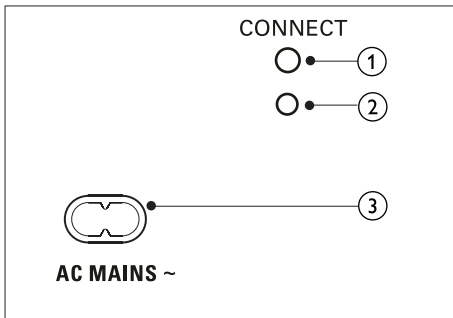
- Zvukový vstup z úložného zariadenia USB.
- Aktualizácia softvéru tohto produktu.
- Nabíjanie zariadenia USB.

⑦ **AUDIO IN**

Zvukový vstup, napríklad z prehrávača MP3 (3,5 mm konektor).

Bezdrôtový subwoofer

Súčasťou výbavy systému SoundBar je bezdrôtový subwoofer.



① **CONNECT (pripojiť)**
Stlačením tlačidla prejdete do režimu párovania subwoofera.

- ② **Indikátor subwoofera**
- Po zapnutí napájania sa indikátor rozsvieti.
 - Počas bezdrôtového párovania subwoofera s hlavnou jednotkou indikátor rýchlo bliká nabiele.
 - Po úspešnom dokončení párovania sa indikátor rozsvieti nabiele.
 - Ak je párovanie neúspešné, indikátor pomaly bliká nabiele.

③ **AC MAINS~**
Pripojenie k zdroju napájania.

3 Pripojenie a nastavenie

Táto časť vám pomôže pripojiť systém SoundBar k televízoru a iným zariadeniam a potom ho nastaviť. Informácie o základných pripojiaciach systému SoundBar a príslušenstva nájdete v stručnej úvodnej príručke.


Poznámka

- Identifikáciu a menovité hodnoty napájania nájdete na typovom štítku na zadnej a spodnej strane výrobku.
- Pred zapájaním alebo prepájaním akýchkoľvek káblov sa uistite, že sú všetky zariadenia odpojené od elektrickej zásuvky.

Párovanie so subwooferom

Pri zapnutí systému SoundBar a subwoofera sa bezdrôtový subwoofer automaticky spáruje so systémom SoundBar, aby vytvoril bezdrôtové pripojenie.

Ak z bezdrôtového subwoofera nevychádza žiadny zvuk, spárujte subwoofer ručne.

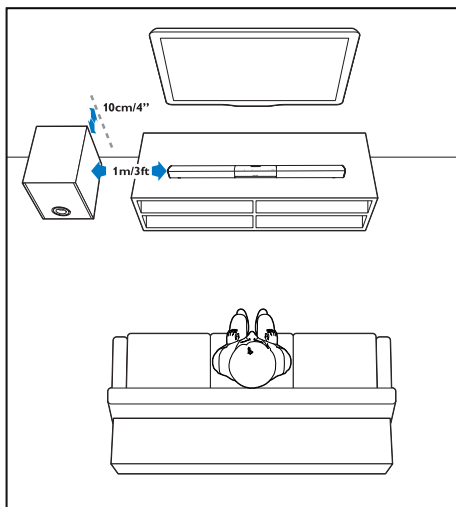
- 1 Zapnite systém SoundBar a subwoofer.
↳ Ak je spojenie so systémom SoundBar prerušené, indikátor na subwooferi pomaly bliká nabiele.
- 2 Stlačením tlačidla **CONNECT** (pripojiť) na subwooferi prejdete do režimu párovania.
↳ Indikátor na subwooferi začne rýchlo blikat' nabiele.
- 3 Na diaľkovom ovládaní v priebehu šiestich sekúnd dvakrát stlačte tlačidlo  a potom jedenkrát **BASS +**, potom podržte stlačené tlačidlo **SURROUND ON**.
↳ Po úspešnom dokončení párovania sa indikátor na subwooferi rozsvieti nabiele.

↳ Ak párovanie zlyhá, indikátor na subwooferi bude pomaly blikať nabiele.

4 Ak párovanie zlyhá, zopakujte vyššie uvedené kroky.

Umiestnenie

Subwoofer umiestnite najmenej 1 meter (3 stopy) od zariadenia SoundBar a desať centimetrov od steny. Najlepšie výsledky dosiahnete, ak subwoofer umiestnite podľa nasledujúceho obrázku.

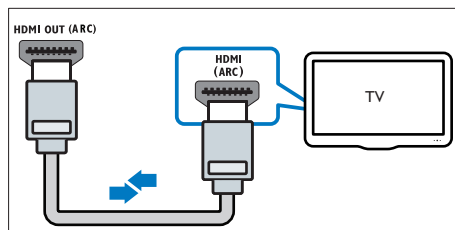


Pripojenie k televízoru

Pripojte systém SoundBar k televízoru. Zvuk z televíznych programov môžete počuť cez systém SoundBar. Použite to najkvalitnejšie pripojenie, ktoré je k dispozícii na systéme SoundBar a televízore.

Pripojenie k televízoru cez rozhranie HDMI (ARC)

Systém SoundBar podporuje rozhranie HDMI s funkciou Audio Return Channel (ARC). Ak je váš televízor kompatibilný s rozhraním HDMI ARC, môžete prehrávať zvuk televízora cez systém SoundBar pomocou jedného kábla HDMI.



- 1 Pomocou vysokorychlostného kábla HDMI pripojte konektor **HDMI OUT (ARC)**–**TO TV** na systéme SoundBar ku konektoru **HDMI ARC** na televízore.
 - Konektor **HDMI ARC** na televízore môže byť označený rôzne. Podrobné informácie nájdete v návode na používanie televízora.
- 2 Na televízore zapnite ovládanie prostredníctvom protokolu HDMI-CEC. Podrobné informácie nájdete v návode na používanie televízora.



Poznámka

- Ak televízor nie je kompatibilný so štandardom HDMI ARC, pripojte zvukový kábel, pomocou ktorého sa bude zvuk televízora prehrávať cez systém SoundBar. (pozrite si "Pripojenie zvuku z televízora a iných zariadení" na strane 8)
- Ak má váš televízor konektor DVI, môžete na pripojenie k televízoru použiť adaptér HDMI/DVI. Niektoré funkcie však nemusia byť dostupné.

Pripojenie zvuku z televízora a iných zariadení

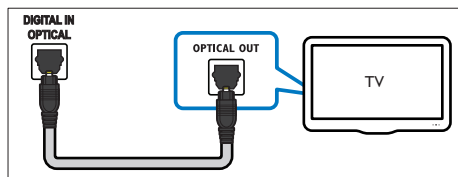
Prehrávajte zvuk z televízora či iných zariadení cez reproduktory systému SoundBar. Použite to najkvalitnejšie pripojenie, ktoré je k dispozícii na televízore, systéme SoundBar a ostatných zariadeniach.

Poznámka

- Keď sú systém SoundBar a televízor prepojené cez konektor HDMI ARC, nie je potrebné pripojenie zvuku. (pozrite si 'Pripojenie k televízoru cez rozhranie HDMI (ARC)' na strane 7)

Možnosť 1: Pripojenie zvuku pomocou digitálneho optického kábla

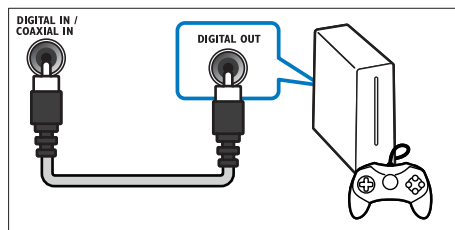
Najvyššia kvalita zvuku



- Pomocou optického kábla pripojte konektor **OPTICAL** na systéme SoundBar ku konektoru **OPTICAL OUT** na televízore alebo inom zariadení.
 - Digitálny optický konektor môže byť označený ako **SPDIF** alebo **SPDIF OUT**.

Možnosť 2: Pripojenie zvuku pomocou digitálneho koaxiálneho kábla

Dobrá kvalita zvuku

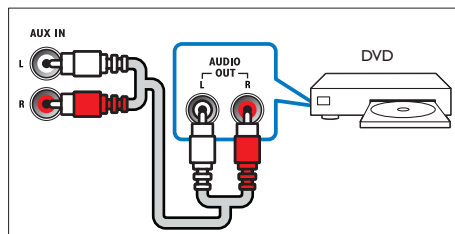


- Pomocou koaxiálneho kábla pripojte konektor **COAXIAL** na systéme SoundBar ku konektoru **COAXIAL/DIGITAL OUT** na televízore alebo inom zariadení.
 - Digitálny koaxiálny konektor môže byť označený ako **DIGITAL AUDIO OUT**.

Možnosť 3: Pripojenie zvuku pomocou analógových zvukových káblov

Základná kvalita zvuku

- Pomocou analógového kábla pripojte konektory **AUX** na systéme SoundBar ku konektorm **AUDIO OUT** na televízore alebo inom zariadení.





4 Používanie systému SoundBar

Táto časť vám poskytne návod, ako používať systém SoundBar na prehrávanie zvuku z pripojených zariadení.

Skôr, ako začnete

- Vykonajte potrebné pripojenia uvedené v stručnej úvodnej príručke a návode na použitie.
- Pri ostatných zariadeniach prepnite systém SoundBar k správemu zdroju.

Nastavenie hlasitosti

- 1 Stlačením tlačidla +/- (**Hlasitosť**) zvýšite/znížite úroveň hlasitosti.
 - Ak chcete stlmiť zvuk, stlačte tlačidlo  (**Vypnutie zvuku**).
 - Ak chcete obnoviť zvuk, stlačte znovu tlačidlo  (**Vypnutie zvuku**) alebo stlačte tlačidlo +/- (**Hlasitosť**).

Výber zvuku

Táto časť vám pomáha pri výbere ideálneho zvuku videa alebo hudby.

Režim zvuku

Vyberte preddefinované režimy zvuku tak, aby vyhovovali vášmu videu alebo hudbe.

- 1 Stlačením tlačidla **SOUND** vyberte možnosť zvuku na paneli displeja.
 - **AUTO**: Automatický výber nastavenia zvuku podľa prenosu zvuku.

- **POWERFUL**: Vychutnajte si vzrušujúce arkádové zvuky ideálne pre akčné videá alebo hlučné párty.
- **BALANCED**: Vypočujte si originálny zvuk vašich filmov a hudby bez pridaných zvukových efektov.
- **BRIGHT**: Oživte jednotvárne filmy a hudbu pomocou pridaných zvukových efektov.
- **CLEAR**: Zachyťte každý detail hudby a vychutnajte si zreteľné dialógy vo filmoch.
- **WARM**: Pohodlne si vypočujte hovorené slovo a hudobné vokály.
- **PERSONAL**: Prispôsobte si zvuk podľa vlastných preferencií.

Režim priestorového zvuku

Vďaka režimom priestorového zvuku si môžete vychutnať podmanivý zvuk.

- 1 Stlačením tlačidla **SURROUND ON/OFF** zapnete alebo vypnete režim priestorového zvuku.
 - **Zap.**: vytvoriť priestorový poslucháčsky zážitok.
 - **Vyp.**: Dvojkanálový stereofónny zvuk. Ideálny na počúvanie hudby.

Ekvalizér

Zmeňte nastavenia vysokých frekvencií (výšok) a nízkych frekvencií (basov) systému SoundBar.

- 1 Stlačením tlačidla **TREBLE +/-** alebo **BASS +/-** zmeňte frekvenciu.

Synchronizácia videa a zvuku

Ak zvuk a video nie sú synchronizované, môžete nastaviť oneskorenie zvuku tak, aby sa zhodoval s videom.

- 1 Stlačením tlačidla **AUDIO SYNC +/-** zosynchronizujete zvuk s obrazom.

Nočný režim

Na tiché počúvanie sa v nočnom režime zníži hlasitosť hlasných zvukov počas prehrávania zvuku. Nočný režim je dostupný iba pri digitálnych zvukových stopách vo formáte Dolby.

- 1 Stlačením tlačidla **NIGHT** zapnite alebo vypnite nočný režim.

Prehrávajte zvuk cez rozhranie Bluetooth

Cez rozhranie Bluetooth pripojte systém SoundBar k zariadeniu Bluetooth (napr. iPad, iPhone, iPod touch, telefón so systémom Android, prípadne notebook), aby ste získali možnosť počúvať zvukové súbory uložené v príslušnom zariadení cez systém Soundbar.

Čo potrebujete

- Zariadenie Bluetooth s podporou profilu Bluetooth A2DP a verziou Bluetooth 3.0 + EDR.
- Maximálny prevádzkový dosah medzi systémom SoundBar a zariadením s podporou rozhrania Bluetooth je približne 10 metrov (30 stôp).

- 1 Stlačením tlačidla **Ⓞ** na diaľkovom ovládaní prepnete systém SoundBar do režimu Bluetooth.

↳ Na paneli displeja sa zobrazí a bliká symbol **BT**.

- 2 Na zariadení Bluetooth zapnete rozhranie Bluetooth, vyhľadajte a zvolte **PHILIPS HTL3140** za účelom nadviazania spojenia (postup povolenia rozhrania Bluetooth nájdete v príručke k príslušnému zariadeniu Bluetooth).

↳ Počas pripájania bliká na paneli displeja symbol **BT**.

- 3 Čakajte, kým zo systému SoundBar nezaznie pípnutie.

↳ Keď sa úspešne nadviaže pripojenie cez Bluetooth, na paneli displeja sa zobrazí hlásenie **BT**.

↳ Ak pripojenie zlyhá, na paneli displeja neustále bliká symbol **BT**.

- 4 V zariadení Bluetooth vyberte a prehrajte zvukové súbory.

- Ak vám počas prehrávania niekto zavolá, prehrávanie hudby sa pozastaví. Po skončení hovoru sa prehrávanie obnoví.
- Ak zariadenie Bluetooth podporuje profil AVRCP, na diaľkovom ovládaní môžete stlačením tlačidiel **◀/▶** preskočiť na skladbu alebo stlačením tlačidiel **▶||** pozastaviť a obnoviť prehrávanie.

- 5 Ak chcete ukončiť pripojenie Bluetooth, vyberte iný zdroj.

- Keď prepnete späť na režim Bluetooth, pripojenie Bluetooth zostane aktívne.

Poznámka

- Prenos hudby môžu narušiť prekážky medzi zariadením a systémom SoundBar, ako sú steny, kovové puzdrá pokrývajúce zariadenie, prípadne iné zariadenia v blízkosti fungujúce na rovnakej frekvencii.
- Ak chcete systém SoundBar prepojiť s iným zariadením Bluetooth, stlačením a podržaním tlačidla **Ⓞ** na diaľkovom ovládaní odpojte pripojené zariadenie Bluetooth.

Pripojenie rozhrania Bluetooth cez NFC

NFC (Near Field Communication) je technológia, ktorá umožňuje bezdrôtovú komunikáciu na krátku vzdialenosť medzi zariadeniami s aktivovanou funkciou NFC, ako sú napríklad mobilné telefóny.

Čo potrebujete

- Zariadenie s rozhraním Bluetooth s funkciou NFC.
- Na spárovanie priložte zariadenie NFC k značke **NFC** na systéme SoundBar.

- 1 Zapnite funkciu NFC na zariadení Bluetooth (podrobnosti nájdete v používateľskej príručke k zariadeniu).
- 2 Priložte zariadenie NFC k značke **NFC** na systéme SoundBar, až kým zo systému SoundBar nezaznie pípnutie.
 - ↳ Keď sa úspešne nadviaže pripojenie cez Bluetooth, na paneli displeja sa zobrazí hlásenie **BT**.
 - ↳ Ak pripojenie zlyhá, na paneli displeja neustále bliká symbol **BT**.
- 3 V zariadení s funkciou NFC vyberte a prehrajte zvukové súbory.
 - Ak chcete prerušiť pripojenie, znova priložte zariadenie NFC na značku **NFC** na systéme SoundBar.

Prehrávač MP3

Pripojte prehrávač MP3 a prehrávajte zvukové súbory alebo hudbu.

Čo potrebujete



- Prehrávač MP3.
 - 3,5 mm stereo zvukový kábel.
- 1 Pomocou stereofonického zvukového kábla s 3,5 mm koncovkou pripojte prehrávač MP3 ku konektoru **AUDIO IN** na systéme SoundBar.
 - 2 Na diaľkovom ovládači stlačte tlačidlo **AUDIO IN**.
 - 3 Pomocou tlačidiel na prehrávači MP3 vyberte a prehrajte zvukové súbory alebo hudbu.

Úložné zariadenia USB

Počúvanie zvuku na úložnom zariadení USB, ako je MP3 prehrávač a pamäťový kľúč USB a pod.

Čo potrebujete

- Úložné zariadenie USB naformátované v systéme súborov FAT alebo NTFS a kompatibilné s triedou veľkokapacitných pamäťových zariadení (Mass Storage Class).
 - Súbor MP3 alebo WMA na úložnom zariadení USB
- 1 Pripojte k tomuto produktu úložné zariadenie USB.
 - 2 Na diaľkovom ovládači stlačte tlačidlo **USB**.
 - 3 Na ovládanie prehrávania použite diaľkové ovládanie.

Tlačidlo	Postup
	Spustenie, pozastavenie alebo obnovenie prehrávania.
	Prechod na predchádzajúcu alebo nasledujúcu skladbu.
USB	Počas prehrávania zo zariadenia USB je možné opakovaným stláčaním tohto tlačidla vybrať režim opakovania alebo prehrávania v náhodnom poradí, prípadne vypnúť režim prehrávania.

Poznámka

- Tento produkt podporuje súbory WMA, ktoré sú konvertované cez Windows Media Player (súbory WMA konvertované cez iné programy na konvertovanie formátu súborov nemusia fungovať).
- Tento produkt nemusí byť kompatibilný s niektorými typmi úložných zariadení USB.
- Ak používate predlžovací kábel USB, rozbočovač USB alebo čítačku viacerých pamäťových kariet s konektorom USB, úložné zariadenie USB sa nemusí rozpoznať.
- Protokoly PTP a MTP digitálnych fotoaparátov nie sú podporované.
- Nevyberajte úložné zariadenie USB pri načítavaní.
- Hudobné súbory s ochranou DRM (MP3, WMA) nie sú podporované.
- Podpora portu USB: 5 V $\overline{\text{GND}}$, 1 A.

Automatický pohotovostný režim

Pri prehrávaní médií z pripojeného zariadenia sa systém SoundBar automaticky prepne do pohotovostného režimu, ak v priebehu 15 minút nestlačíte žiadne tlačidlo a z pripojeného zariadenia sa neprehráva žiadny zvukový ani obrazový obsah.

Nastavenie jasu displeja

Opakovaným stláčaním tlačidla **DIM** je možné nastaviť rôzne úrovne jasu zobrazovacieho panela na tomto zariadení.

Obnovenie výrobných nastavení

Nastavenia produktu môžete obnoviť na predvolené hodnoty, ktoré boli naprogramované pri výrobe.

- 1 V ktoromkoľvek režime zdroja stlačte za sebou na diaľkovom ovládaní tlačidlo **Hlasitosť -**, **BASS -** a potom **TREBLE -** v priebehu troch sekúnd.
 - ↳ Po dokončení obnovy výrobných nastavení sa produkt automaticky vypne a reštartuje.

5 Aktualizácia softvéru

Aby ste mohli využívať najlepšie funkcie a podporu, pravidelne aktualizujte softvér svojho výrobku.


Čo potrebujete


- Pripojte tento výrobok k televízoru cez pripojenie HDMI.

Kontrola verzie softvéru

V zdroji HDMI ARC stlačte za sebou na diaľkovom ovládaní tlačidlo **TREBLE -**, **BASS -**, a potom tlačidlo **Hlasitosť -**.

Aktualizácia softvéru cez zariadenie USB

- 1 Na webovej stránke www.philips.com/support vyhľadajte najnovšiu verziu softvéru.
 - Vyhľadajte svoj model a kliknite na položku „Softvér a ovládače“.
- 2 Prevezmite softvér do úložného zariadenia USB.
 - ① Ak je prevzatý súbor zbalený, rozbaľte ho a uistite sa, že rozbalený súbor má názov „HTL3140.BIN“.
 - ② Vložte súbor „HTL3140.BIN“ do koreňového adresára.
- 3 Pripojte úložné zariadenie USB ku konektoru  (USB) na tomto zariadení.
- 4 Prepnite tento výrobok na zdroj HDMI ARC, a potom prepnite televízor na zdroj HDMI.

5 Na diaľkovom ovládaní v priebehu šiestich sekúnd dvakrát stlačte tlačidlo  a potom jedenkrát **Hlasitosť +**, potom podržte stlačené tlačidlo **SURROUND ON**.

↳ Ak sa nájde médium s aktualizáciou, na obrazovke televízora sa zobrazí výzva na spustenie aktualizácie.

↳ Ak sa nenájde médium s aktualizáciou, na obrazovke televízora sa zobrazí chybové hlásenie. Uistite sa, že je v pamäťovom zariadení USB uložený najnovší softvér výrobcu.

6 Stlačením tlačidla  spustíte aktualizáciu.

7 Počkajte, kým sa dokončí aktualizácia.

↳ Po úspešnom dokončení aktualizácie sa tento výrobok automaticky vypne a znovu zapne.

Výstraha

- Počas aktualizácie softvéru nevypínajte napájanie ani neodpájajte úložné zariadenie USB, pretože by ste tým mohli poškodiť tento prehrávač.

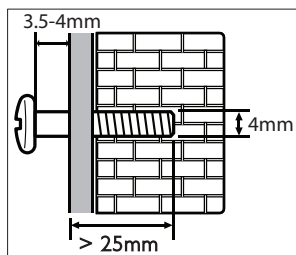
6 Upevnenie na stenu

Poznámka

- Nesprávne upevnenie na stenu môže viesť k vážnym nehodám, zraneniam alebo poškodeniu. V prípade akýchkoľvek otázok sa obráťte na Stredisko starostlivosti o zákazníkov vo svojej krajine.
- Pred upevnením zariadenia SoundBar na stenu sa uistite, že má stena dostatočnú nosnosť.
- Pred montážou na stenu nesmiete zo spodnej strany systému SoundBar odstrániť štyri gumené nožičky, pretože v opačnom prípade ich už nebude možné upevniť späť.

Dĺžka/priemer skrutiek

V závislosti od spôsobu pripevnenia systému SoundBar na stenu je potrebné použiť skrutky s vhodnou dĺžkou a priemerom.



Na nákresoch v stručnej úvodnej príručke je zobrazený postup upevnenia zariadenia SoundBar na stenu.

- 1) Do steny vyvrtajte dva otvory.
- 2) Do vyvrtaných otvorov vložte hmoždinky a skrutky.
- 3) Zaveďte systém SoundBar na upevňovacie skrutky.

7 Technické údaje výrobku

Poznámka

- Technické parametre a konštrukčné riešenie podliehajú zmenám bez predchádzajúceho upozornenia.

Poznámka

- Tento produkt podporuje súbory WMA, ktoré sú konvertované cez Windows Media Player (súbory WMA konvertované cez iné programy na konvertovanie formátu súborov nemusia fungovať).

Zosilňovač

- Celkový výstupný výkon: 200 W RMS (+/-0,5 dB, 10 % THD)
- Frekvenčná odozva: 20 Hz – 20 kHz/±3 dB
- Odstup signálu od šumu: > 65 dB (CCIR) / (posudzované A)
- Citlivosť na vstupe:
 - AUX: 900 mV
 - AUDIO IN: 500 mV

Zvuk

- Digitálny zvukový vstup S/PDIF:
 - Koaxiálny: IEC 60958-3
 - Optický: TOSLINK

USB

- Kompatibilita: Vysokorýchlostné pripojenie USB 2.0
- Podpora triedy: USB Mass Storage Class (MSC)
- Systém súborov: FAT16, FAT32, NTFS
- Podporuje formáty súborov MP3 a WMA
- Vzorkovacia frekvencia:
 - MP3: 8 kHz, 11 kHz, 12 kHz, 16 kHz, 22 kHz, 24 kHz, 32 kHz, 44,1 kHz, 48 kHz
 - WMA: 44,1 kHz, 48 kHz
- Konštantný dátový tok:
 - MP3: 8 kb/s – 320 kb/s
 - WMA: 32 kbit/s – 192 kbit/s
- Verzia:
 - WMA: V7, V8, V9

Bluetooth

- Profily Bluetooth: A2DP, AVRCP
- Verzia rozhrania Bluetooth: 3.0 + EDR
- Frekvenčné pásmo/výstupný výkon: 2 400 – 2 483,5 MHz/≤ 20 dBm
- Frekvencia NFC: 13,56 MHz

Pripojenie bezdrôtového reproduktora

- Frekvenčné pásmo: 2 400 – 2 483,5 MHz
- Výstupný výkon: ≤ 20 dBm

Hlavná jednotka

- Napájanie:
 - Model (sieťový napájací adaptér značky Philips): DYS602-210309W; AS650-210-AA309
 - Vstup: 100 – 240 V~, 50/60 Hz, 1,5 A
 - Výstup: 21 V =, 3,09 A
- Spotreba energie v pohotovostnom režime: ≤ 0,5 W
- Impedancia reproduktorov
 - Basový reproduktor: 8 ohm
 - Výškový reproduktor: 16 ohmov
- Budiče reproduktorov: 2 x (90 mm/3,5" x 34 mm/1,3") basový reproduktor + 2 x 31 mm/1,2" výškový reproduktor
- Rozmery (Š x V x H): 843 x 52 x 60 mm
- Hmotnosť: 1,4 kg

Subwoofer

- Napájanie: 220 – 240 V~, 50 – 60 Hz
- Spotreba energie: 35 W
- Spotreba energie v pohotovostnom režime: ≤ 0,5 W

- Impedancia: 3 ohmy
- Budiče reproduktorov: 1 x 134 mm (5,25") basový reproduktor
- Rozmery (Š x V x H): 226 x 251 x 306 mm
- Hmotnosť: 4,14 kg

Batérie diaľkového ovládania

- 1 x AAA-R03-1,5 V

Informácie o pohotovostnom režime

- Keď je zariadenie 15 minút neaktívne, automaticky sa prepne do pohotovostného režimu alebo sieťovo prepojeného pohotovostného režimu.
- Spotreba energie v pohotovostnom režime alebo sieťovo prepojenom pohotovostnom režime je menej ako 0,5 W.
- Ak chcete vypnúť pripojenie Bluetooth, stlačte a podržte tlačidlo funkcie Bluetooth na diaľkovom ovládaní.
- Ak chcete zapnúť pripojenie Bluetooth, aktivujte pripojenie Bluetooth vo vašom zariadení Bluetooth alebo aktivujte pripojenie Bluetooth cez značku NFC (ak je k dispozícii).

8 Riešenie problémov



Varovanie

- Nebezpečenstvo zásahu elektrickým prúdom. Nikdy neodstraňujte kryt produktu.

Aby ste zachovali platnosť záruky, nikdy sa sami nepokúšajte opravovať produkt.

Ak zaznamenáte problém pri používaní tohto produktu, pred požiadanim o opravu skontrolujte nasledujúce body. Ak problém pretrváva, získajte podporu na stránke www.philips.com/support.

Hlavná jednotka

Tlačidlá na systéme SoundBar nefungujú.

- Odpojte systém SoundBar od zdroja napájania a o niekoľko minút ho opätovne pripojte.

Zvuk

Z reproduktorov systému SoundBar nevychádza žiaden zvuk.

- Zapojte zvukový kábel zo systému SoundBar do televízora alebo iných zariadení.
Ak je však systém SoundBar prepojený s televízorom pomocou pripojenia **HDMI ARC**, samostatné pripojenie pre zvuk nie je potrebné.
- Obnovte výrobné nastavenia systému SoundBar.
- Na diaľkovom ovládaní vyberte správny zvukový vstup.
- Skontrolujte, či systém SoundBar nemá stlmený zvuk.

Z bezdrôtového subwoofera nevychádza žiadny zvuk.

- Pripojte subwoofer pomocou bezdrôtového pripojenia k systému SoundBar (pozrite si 'Párovanie so subwooferom' na strane 6).

Rušený zvuk alebo ozvena.

- Ak prehrávate zvuk z televízora cez systém SoundBar, uistite sa, že je zvuk televízora stlmený.

Zvuk a video nie sú synchronizované.

- Stlačením tlačidla **AUDIO SYNC +/-** zosynchronizujete zvuk s obrazom.

Na paneli displeja sa zobrazí chybové hlásenie.

- Keď sa zobrazí hlásenie „ERROR“, znamená to, že formát vstupu zvuku nie je podporovaný.
- Keď sa zobrazí hlásenie „USB ERROR“, znamená to, že pripojené zariadenie USB nie je podporované.
- Keď indikátor „HDMI ARC“ bliká, znamená to, že pripojený televízor nie je kompatibilný so štandardom HDMI ARC alebo sa rozpoznal nepodporovaný formát zvuku.

Bluetooth

Zariadenie sa nedokáže pripojiť k systému SoundBar.

- Zariadenie nepodporuje kompatibilné profily požadované pre systém SoundBar.
- Na zariadení ste neaktivovali funkciu Bluetooth. Pozrite si návod na používanie daného zariadenia, v ktorom nájdete informácie o aktivácii tejto funkcie.
- Zariadenie nie je správne pripojené. Pripojte zariadenie správne.
- Systém SoundBar už je pripojený k inému zariadeniu s podporou rozhrania Bluetooth. Odpojte pripojené zariadenie a skúste znova.

Kvalita prehrávaného zvuku z pripojeného zariadenia Bluetooth je nízka.

- Príjem rozhrania Bluetooth je slabý. Zariadenie umiestnite bližšie k systému Soundbar alebo odstráňte prekážky medzi zariadením a systémom SoundBar.

Pripojené zariadenie Bluetooth sa neustále pripája a odpája.

- Príjem rozhrania Bluetooth je slabý. Zariadenie umiestnite bližšie k systému Soundbar alebo odstráňte prekážky medzi zariadením a systémom SoundBar.
- Na zariadení Bluetooth vypnite funkciu Wi-Fi, aby nedochádzalo k rušeniu.
- Pri niektorých zariadeniach Bluetooth sa rozhranie Bluetooth môže automaticky deaktivovať s cieľom šetriť energiu. Nejde o poruchu ani chybu systému SoundBar.

NFC

Nie je možné prepojiť zariadenie so systémom SoundBar cez NFC.

- Skontrolujte, že zariadenie podporuje funkciu NFC.
- Uistite sa, že na zariadení je aktivovaná funkcia NFC (podrobnosti nájdete v používateľskej príručke k zariadeniu).
- Na spárovanie priložte zariadenie NFC k značke **NFC** na systéme SoundBar.



Manufactured under license from Dolby Laboratories. Dolby and the double-D symbol are trademarks of Dolby Laboratories.



The terms HDMI and HDMI High-Definition Multimedia Interface, and the HDMI Logo are trademarks or registered trademarks of HDMI Licensing LLC in the United States and other countries.



The Bluetooth® word mark and logos are registered trademarks owned by Bluetooth SIG, Inc. and any use of such marks by Gibson Innovations Limited is under license. Other trademarks and trade names are those of their respective owners.



The N Mark is a trademark or registered trademark of NFC Forum, Inc. in the United States and in other countries.



Specifications are subject to change without notice

Copyright © 2014 Gibson Innovations Limited. Revised Edition © 2017

This product has been manufactured by, and is sold under the responsibility of Gibson Innovations Ltd., and Gibson Innovations Ltd. is the warrantor in relation to this product. Philips and the Philips Shield Emblem are registered trademarks of Koninklijke Philips N.V. and are used under.

HTL3140B/3140S_12_UM_V7.0

