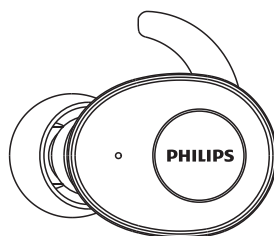
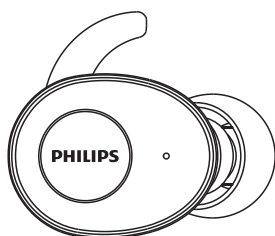


**PHILIPS**

**UpBeat**

SHB2505



# Kasutusjuhend

Registreerige oma toode ja kasutage kliendituge  
[www.philips.com/support](http://www.philips.com/support)

# Sisu

<b>1</b>	<b>Olulised ohutusjuhised</b>	<b>2</b>	<b>7</b>	<b>Märkus</b>	<b>11</b>
	Kuulmisohutus	2		Vastavustunnistus	11
	Üldteave	2		Teie vana toote ja aku kõrvaldamine	11
<b>2</b>	<b>Bluetooth-kõrvaklappide ülevaade</b>	<b>3</b>		EMF vastavus	12
	Mis karbis sisaldub	3		Keskkonnaalane teave	12
	Muud seadmed	3		Teade vastavuse kohta	12
	Bluetooth-kõrvaklappide ülevaade	4	<b>8</b>	<b>Korduma kippuvad küsimused</b>	<b>13</b>
<b>3</b>	<b>Alustamine</b>	<b>5</b>			
	Laadige aku	5			
	Esmakordsel kasutamisel siduge kõrvaklapid oma Bluetooth seadmega	5			
	Üksiku kõrvaklapi sidumine (monorežiim)	6			
	Kõrvaklappide teise Bluetooth- seadmega sidumine	6			
<b>4</b>	<b>Kõrvaklappide kasutamine</b>	<b>7</b>			
	Ühendage oma kõrvaklapid Bluetooth-seadmega	7			
	Toitelüliti	7			
	Kõneda ja muusika haldamine	7			
	LED-märgutule olek	8			
	Aku LED-märgutuli kõrvaklappidel	8			
	LED-märgutuli laadimisel	8			
	LED-märgutuli USB-kaabliga laadimisel	9			
	Kuidas kuulata	9			
<b>5</b>	<b>Kõrvaklappide tehaseseadete taastamine</b>	<b>9</b>			
<b>6</b>	<b>Tehnilised andmed</b>	<b>10</b>			

# 1 Olulised ohutusjuhised

## Kuulmisohutus



### ⚡ Oht

- Kuulmiskahjustuse vältimiseks piirake kõrvaklappide kasutamist valju heliga ja seadke helitugevus ohutule tasemele. Mida valjem on heli, seda lühem ohutu kuulamise aeg.

Oma kõrvaklappide kasutamisel järgige kindlasti alljärgnevat juhiseid.

- Kuulake mõistliku helitugevusega ja mõistliku aja jooksul.
- Pöörake tähelepanu sellele, et helitugevust ei tohi järjepidevalt suurendada, kuna kuulmine kohandub.
- Ärge keerake heli nii valjuks, et te ei kuule, mis toimub teie ümber.
- Potentsiaalselt ohtlikes olukordades peate olema ettevaatlik või peatama kuulamise ajutiselt.
- Kõrvklappidest ja peakomplektist väljuv ülemäärane helirõhk võib põhjustada kuulmise kaotust.
- Autot ei soovitata juhtida sellisel, et peakomplekti kasutades on mõlemad kõrvad kaetud ning mõnes piirkonnas võib selline teguviis olla ebaseaduslik.
- Oma ohutuse tagamiseks vältige liikluses või võimalikes ohtlikes keskkondades viibides muusikast või telefonikõnedest tingitud tähelepanu häirimist.

## Üldteave

Kahjustuse või häire vältimiseks:

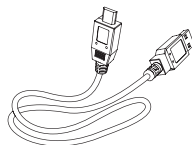
### ! Hoiatus

- Ärge hoidke peakomplekti ülemäärases kuumuses.
- Ärge laske peakomplektil kukkuda.
- Kõrvaklappide peale ei tohi tilkuda ega pritsida vett.
- Ärge laske oma kõrvaklappidele vette kukkuda.
- Ärge kasutage alkoholi, ammoniaaki, benseeni või abrasiivseid aineid sisaldavaid puhastusaineid.
- Kui on vaja puhastamist, kasutage toote puhastamiseks pehmet lappi, vajadusel niisutage seda minimaalselt veega või lahustatud õrnatoimelise seebiga.
- Integreeritud akule ei tohi avaldada mõju ülemäärane kuumus, näiteks päikesekiirgus, tuli või muu taoline.
- Kui aku on valesti paigaldatud, siis tekib plahvatusoht. Asendamiseks tohib kasutada üksnes sama või samaväärset tüüpi akut.

Töö- ja hoiustamistemperatuuride ja -niiskuse kohta.

- Kasutage või hoidke kohas, kus temperatuur on  $-15^{\circ}\text{C}$  ja  $55^{\circ}\text{C}$  (suhteline õhuniiskus kuni 90%).
- Kõrgetel või madalatel temperatuuridel võib aku eluiga olla lühem.

## 2 Bluetooth-kõrvaklappide ülevaade



USB-laadimisjuhe (üksnes laadimiseks)



Kiirstardi juhend

Õnnitleme teid ostu puhul ja tere tulemast Philipsisse! Maksimeerimaks on kasu Philipsi pakutavast klienditoest registreerige oma toode veebilehel [www.philips.com/welcome](http://www.philips.com/welcome).

Nende Philipsi juhtmevabade kõrvaklappidega saate:

- nautida telefonikõnesid mugavalt juhtmevabalt ja käte abita;
- nautida ja juhtida muusikat juhtmevabalt;
- lülituda kõnede ja muusika vahel.

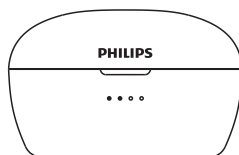
### Mis karpis sisaldub



Philips True juhtmevabad kõrvaklapid  
Philips SHB2505



2 x paari vahetatavad kummist kõrvakorgid

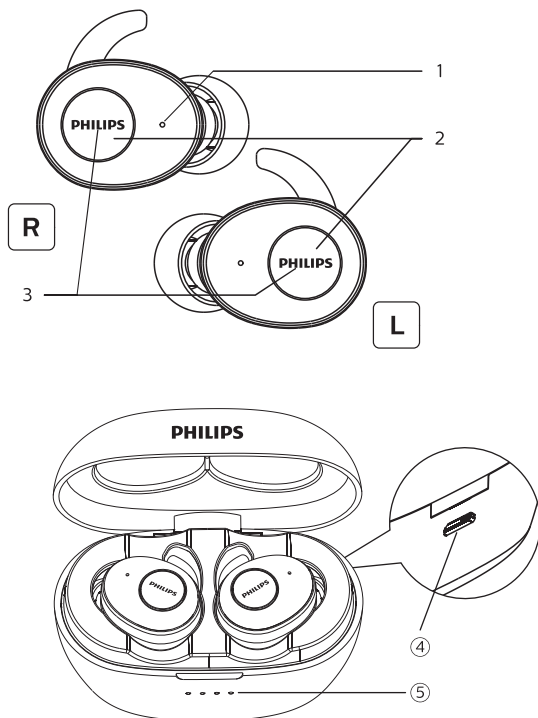


Laadimisalus

### Muud seadmed

Mobiiltelefon või -seade (näiteks notebook, PDA, Bluetooth-adapterid, MP3-pleierid jne), mis toetab Bluetoothi ja ühildub peakomplektiga (vt „Tehnilised andmed“ lk 10).

# Bluetooth-kõrvaklappide ülevaade



- ① Mikrofon
- ② Universaalsed nupud
- ③ LED-märgutuli (kõrvaklapid)
- ④ Mikro-USB laadimisava
- ⑤ LED-märgutuli (laadimisalus)

# 3 Alustamine

## Laadige aku

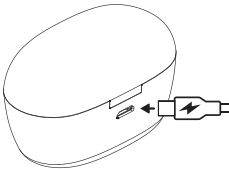
### Märkus

- Enne oma kõrvaklappide esmakordset kasutamist asetage need laadimisalusel ja laadige akut selle optimaalse mahu ja kasutusea tagamiseks 3 tundi.
- Kasutage kahjustuse vältimiseks üksnes originaalset USB-laadimisjuhet.
- Lõpetage oma kõne enne kõrvaklappide laadimist, kuna laadimapanekuga lülitatakse see välja.

## Laadimisalus

Ühendage üks USB-kaabli ots laadimisalusel ja teine vooluvõrku.

- ↳ Laadimisalus alustab laadimist.
- Laadimisprotsessi kinnitab esipaneeli sinine LED-märgutuli.
- Kui laadimisalus on täielikult laetud, sinine märgutuli kustub.



### Nõuanne

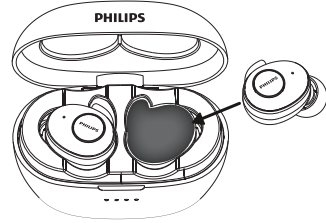
- Laadimisalus töötab kõrvaklappide mobiilse varuakuna. Kui laadimisalus on täielikult laetud, toetab see kõrvaklappide 3 täislaadimistsükli.

## Kõrvaklapid

Asetage kõrvaklapid laadimisalusesse.

- ↳ Kõrvaklapid hakkavad laadima.
- Laadimisprotsessi kinnitab esipaneeli valge LED-märgutuli.

- Kui kõrvaklapid on täielikult laetud, valge märgutuli kustub.

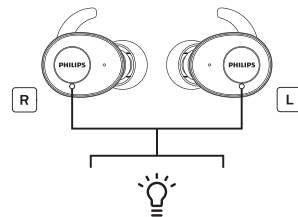


### Nõuanne

- Tavaliselt võtab (kõrvaklappide või laadimisalusel) täislaadimine 2 tundi.

## Esmakordsel kasutamisel siduge kõrvaklapid oma Bluetooth seadmega

- 1 Veenduge, et kõrvaklapid on täielikult laetud.
- 2 Võtke mõlemad kõrvaklapid välja, kõrvaklapid lülituvad automaatselt sisse, peale parema ja vasaku kõrvaklapi omavahel ühendamist lähevad need sidumisrežiimi.



- ↳ Kõlab sisselülitamise ja sidumise helisignaali.
- ↳ Kõrvaklappide märgutuli vilgub valgelt ja siniselt.
- ↳ Kõrvaklapid on nüüd sidumisrežiimis ja valmis Bluetooth-seadmega (nt mobiiltelefoniga) sidumiseks.

- 3 Lülitage oma seadmes sisse Bluetooth-režiim.
- 4 Siduge kõrvaklapid oma Bluetooth-seadmega. Vt oma Bluetooth-seadme kasutusjuhendit.
  - ↳ Kõrvaklapid annavad ühenduse signaali ja LED-märgutuli kustub. Saate oma seadet kasutada muusika mängimiseks või helistamiseks.

### Märkus

- Kui kõrvaklapid ei suuda peale sisselülitamist leida eelnevalt seotud Bluetooth-seadet, lülituvad need automaatselt sidumisrežiimile.

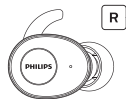
Järgmiste näidetega näete, kuidas siduda kõrvaklapid oma Bluetooth-seadmega.

- 1 Lülitage oma seadmes sisse Bluetooth-režiim, valige **Philips SHB2505**.
- 2 Sisestage oma kõrvaklappide parool "0000" kui seda küsitakse. Parooli ei ole vaja, kui seadmel on vähemalt Bluetooth 3.0 versioon.



## Üksiku kõrvaklapi sidumine (monorežiim)

- 1 Võtke laadimisaluselt mõlemad kõrvaklapid, mis lülituvad automaatselt sisse. Parempoolne kõrvaklapp annab sisselülitamise helisignaali.



- 2 Lülitage oma seadmes sisse Bluetooth-funktsioon ja leidke "**Philips SHB2505**", toksake ühendamiseks. (Vt lk 6)



- 3 Kui sidumine õnnestus, kuulete ühendamise signaali ja märgutuli lülitub välja.

## Kõrvaklappide teise Bluetooth-seadmega sidumine

Kui te soovite siduda oma kõrvaklappidega teise Bluetooth-seadme, jälgige, et eelnevalt seotud ja ühendatus seadmes on Bluetooth-funktsioon väljalülitatud. Seejärel järgige „Esmakordsel kasutamisel siduge kõrvaklapid oma Bluetooth seadmega“ toodud juhiseid.

### Märkus

- Kõrvaklappide mälus on viimase 1 seadme andmed. Kui soovite ühendada kokku rohkem kui 2 seadet, siis asendatakse kõige varem kokkuühendatud seade uuega.

# 4 Kõrvaklappide kasutamine

## Ühendage oma kõrvaklapid Bluetooth-seadmega

- 1 Lülitage oma seadmes sisse Bluetooth-režiim.
- 2 Võtke laadimisaluselt kõrvaklapid, mis lülituvad automaatselt sisse ja loovad ühenduse.
  - ↳ Kui seadet ei ole ühendatud, lülituvad kõrvaklapid 3 minuti pärast välja.
  - ↳ Mõlemad kõrvaklapid on nüüd automaatselt sisselülitatud ja teineteisega seotud.
  - ↳ Kõrvaklapid hakkavad otsima viimati ühendatud Bluetooth-seade ja loovad automaatselt taasühenduse. Kui viimane ei ole kättesaadav, siis ühendatakse uuesti eelviimase ühendatud seadmega.



### Nõuanne

- Kõrvaklapid saab korraga ühendada ainult ühe seadmega. Kui teil on seotud kaks Bluetooth-seadet, lülitage Bluetooth-funktsioon sisse ainult selles seadmes, mida soovite ühendada.
- Kui mõlemas seadmes on Bluetooth-funktsioon sisselülitatud, peate minema Bluetooth menüüsse ja ühendama kõrvaklapid seal käsitsi.



### Märkus

- Kui kõrvaklappe ei õnnestu ühenduda ühegi Bluetooth seadmega 3 minuti jooksul, siis lülituvad need automaatselt välja, et akut säilitada.
- Mõnede seadmete puhul ei ole Bluetooth-ühendus automaatne. Sel juhul peate minema seadme Bluetooth-menüüsse ja ühendama seadme kõrvaklappidega käsitsi.

## Toitelüliti

Ülesanne	Universaalne nupp	Toiming
Lülitage kõrvaklapid sisse.	Kõrvaklapid	Võtke mõlemad kõrvaklapid laadimisaluselt.
Lülitage kõrvaklapid välja.		Asetage mõlemad kõrvaklapid laadimisalusesse.
	Parem/vasak kõrvaklapp	Vajutage ja hoidke 5 sekundit. <ul style="list-style-type: none"><li>↳ Valge LED vilgub 3 korda.</li></ul>

## Kõneda ja muusika haldamine

### Muusika juhtimine

Ülesanne	Universaalne nupp	Toiming
Muusika mängimine ja pausile panek	Parem/vasak kõrvaklapp	Vajutage üks kord
Edasi kerimine	Parempoolne kõrvaklapp	Vajutage ja hoidke 2 sekundit.
Tagasi kerimine	Vasakpoolne kõrvaklapp	Vajutage ja hoidke 2 sekundit.



## Kõnede juhtimine

Ülesanne	Universaalne nupp	Toiming
Kõnele vastamine/lõpetamine.	Parem/vasak kõrvaklapp	Vajutage üks kord
Sissetulevast kõnest keeldumine	Parem/vasak kõrvaklapp	Vajutage ja hoidke 2 sekundit.
Kõne ajal helistaja vahetamine	Parem/vasak kõrvaklapp	Vajutage ja hoidke 2 sekundit.

## Hääljuhtimine

Ülesanne	Universaalne nupp	Toiming
Siri/Google	Parem/vasak kõrvaklapp	Vajutage kaks korda

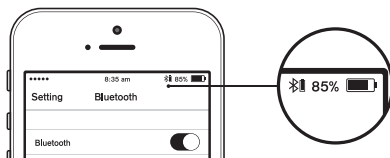
## LED-märgutule olek

Kõrvaklappide olek	Märgutuli
Kõrvaklapid on sisselülitatud.	Sinine LED vilgub 3 korda.
Kõrvaklapid on sidumisrežiimis.	Sinine ja valge LED-märgutuli vilguvad.
Kõrvaklapid on sisselülitatud, kuid ei ole Bluetooth-seadmega ühendatud.	Sinine ja valge LED-märgutuli hakkavad vilkuma. Kui ühendust saa luua, lülituvad kõrvaklapid 3 minuti jooksul välja.
Aku on nõrk (kõrvaklapid).	Kuulete nõrga aku signaali.  Sinine LED vilgub kaks korda iga 3 minuti järel.

Aku on täielikult laetud. LED ei põle.

## Aku LED-märgutuli kõrvaklappidel

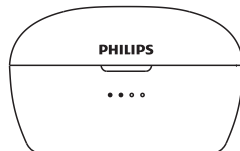
See näitab aku märgutuld Bluetooth-seadmes peale kõrvaklappide ühendamist.



## LED-märgutuli laadimisalusel

Kõrvaklappide laadimise ajal põleb sinine märgutule.

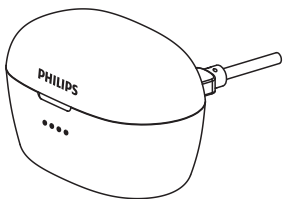
- 4 sinist LED-märgutuld jääb põlema 75-100% laetusega
- 3 sinist LED-märgutuld jääb põlema 50-75% laetusega
- 2 sinist LED-märgutuld jääb põlema 25-50% laetusega
- 1 sinist LED-märgutuld jääb põlema 0-25% laetusega



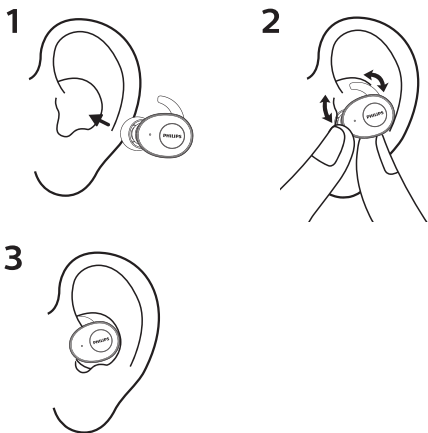
## LED-märgutuli USB-kaabliga laadimisel

Samas laadimisel töötab sinine LED-märgutuli järgnevalt:

- 4 sinist LED-märgutuld jääb põlema 75-100% laetusega
- 2 sinist LED-märgutuld jääb põlema ja 3. LED-märgutuli vilgub iga sekundi järel 50-75% laetusega
- 1 sinine LED-märgutuli jääb põlema ja 2. LED-märgutuli vilgub iga sekundi järel 25-50% laetusega
- 1 sinine LED-märgutuli vilgub iga sekundi järel 0-25% laetusega



## Kuidas kuulata



## 5 Kõrvaklappide tehase seadete taastamine

Sidumis- ja ühendamisprobleemide korral saate lähtestada kõrvaklapid järgneva toiminguga abil.

- 1 Minge oma Bluetooth-seadmes Bluetooth menüüsse ja eemaldage **Philips SHB2505** seadmete loendist.
- 2 Lülitage oma seadmes Bluetooth-režiim välja.
- 3 Pange kõrvaklapid tagasi laadimisalusesse. Hoidke ja vajutage vasaku ning parema kõrvaklapi funktsiooninuppu 5 sekundit.
  - ↳ Võtke laadimisalusest kõrvaklapid, mis lülituvad automaatselt sisse ja loovad ühenduse. Kõlab sisselülitamise ja sidumise helisignaali.
  - ↳ Seejärel vilgub ühe kõrvaklapi LED-märgutuli valgelt ja siniselt 3 minutit, teise kõrvaklapi LED-märgutuli lülitub välja.
- 4 Kõrvaklappide sidumiseks lülitage oma seadmes sisse Bluetooth-režiim, valige **Philips SHB2505**.

# 6 Tehnilised andmed

## Kõrvaklapid

- Muusika aeg: 5 tindi (lisa 15 tundi laadimiselusega)
- Kõneaeg: 5 tindi (lisa 15 tundi laadimiselusega)
- Laadimisaeg: 2 tundi
- Laetav liitium-ioonaku 50 mAh kumbki kõrvaklapp
- Bluetoothi versioon: 5.0
- Ühilduv Bluetooth versioon:
  - HSP (Hands-Free Profile-HFP)
  - A2DP (Advanced Audio Distribution Profile)
  - AVRCP (Audio Video Remote Control Profile)
- Toetatud helikoodek: SBC
- Sagedusvahemik: 2,4 GHz
- Transmitteri võimsus: < 4 dBm
- Töövahemik: Kuni 10 meetrit

## Laadimiselus

- Laadimisaeg: 2 tundi
- Laetav liitium-ioonaku: 500 mAh



### Märkus

- Spetsifikatsioone võib muuta ilma ette hoiatamata.

# 7 Märkus

## Vastavustunnistus

MMD Hong Kong Holding Limited deklareerib käesolevaga, et asjaomane toode on vastavuses direktiivi 2014/53/EL oluliste nõuete ja muude sätetega. Vastavusdeklaratsioon on leitav veebilehelt [www.p4c.philips.com](http://www.p4c.philips.com).

## Teie vana toote ja aku kõrvaldamine



Meie toode on konstrueeritud ja toodetud kõrgekvaliteedilistest materjalidest ja osades, mida saab ümbertöödelda ning taaskasutada.



Nimetatud sümbol tootel tähendab, et tootele kohaldatakse Euroopa direktiivi 2012/19/EL.



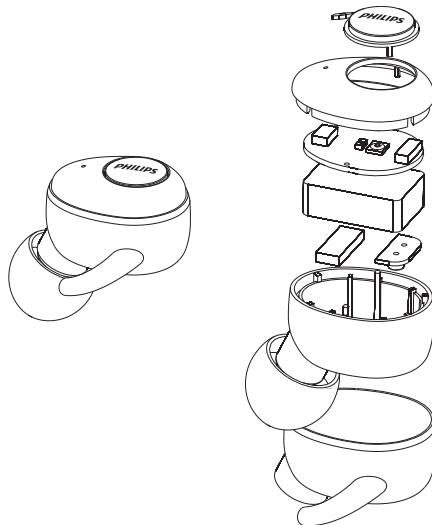
Käesolev sümbol tähendab, et toode sisaldab integreeritud laetavat akut, millele kohaldatakse Euroopa direktiivi 2013/56/EL ning seda ei tohi utiliseerida koos majapidamisjätmetega. Me soovitame tungivalt viia oma toode ametlikku vastuvõtukohta või Philipsi teeninduskeskusesse, et eemaldada laetav aku asjatundlikult.

Tutvuge kohaliku elektri- ja elektroonikatoodete ning laetavate akude eraldi kogumise süsteemiga. Järgige kohalikke eeskirju ning ärge utiliseerige toodet ja laetavat akut kunagi koos tavaliste majapidamisjätmetega. Vanade toodete ja laetavate akude õige utiliseerimine aitab ennetada keskkonnale ja inimeste tervisele tekkivaid negatiivseid tagajärgi.

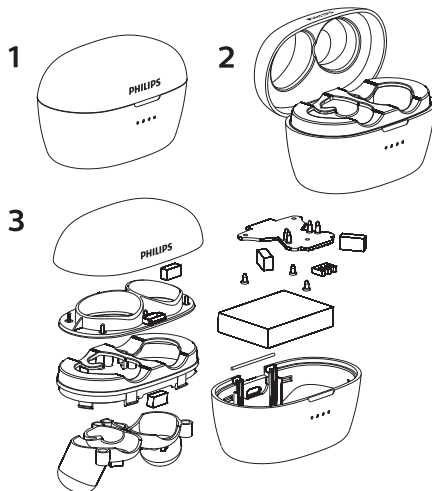
## Eemaldage integreeritud aku

Kui teie riigis puudub elektroonikatoodete kogumise/ringlusse saatmise süsteem, saate keskkonda kaitsta sellega, et eemaldate ja sadate ringlusse aku enne kõrvaklappide utiliseerimist.

- Enne aku eemaldamist veenduge, et kõrvaklapid on laadimisalusest lahti ühendatud.



- Enne aku eemaldamist veenduge, et kõrvaklapid on USB-laadimisjuhtmest lahti ühendatud.



---

## EMF vastavus

See toode vastab elektromagnet väljade puhul rakendatavatele standarditele ja määrustele.

---

## Keskkonnaalane teave

Kogu ebavajaliku pakendi peab eemaldama. Me oleme püüdnud muuta pakkematerjali kergesti eraldatavaks: papp (karp), polüstüreen (pakki kaitsev vahtplast) ja polüetüleen (kotid, kaitsekate).

Meie süsteem koosneb materjalidest, mida saab ümbertöödelda ja taaskasutada, kui see viia vastavasse ettevõttesse. Palun järgige kohalikke määruseid pakkematerjalide, tühjad akude ja vanade seadmete osas.

---

## Teade vastavuse kohta

Seade on vastavuses FCC-reeglite osaga 15. Käitamisele kohaldatakse järgmist kahte nõuet:

1. seade ei tohi põhjustada kahjulikke häireid ning
2. seade peab aktsepteerima kõiki vastuvõetud häireid, sealhulgas selliseid, mis võivad tuua kaasa soovimatu käitamise.

### FCC reeglid

Käesolevat seadet on katsetatud ja leitud, et see on vastavuses B-klassi digitaalseadmete piirväärtustega FCC reeglite osa 15 kohaselt. Nimetatud piirväärtused on mõeldud pakkuma mõistlikku kaitset kahjulike häirete vastu kodustes paigaldistes. Käesolev seade tekitab, kasutab ja võib eraldada raadiosagedusenergiat ning võib juhul, kui seda ei installeerita ja kasutada vastavalt juhistele.

Siiski ei ole mingit garantiid, et konkreetses paigalduses häireid ei esine. Kui see seade põhjustab raadio

või teleri vastuvõtu kahjulikke häireid, mida saab kindlaks teha seadme välja- ja väljalülitamise kaudu, soovitatakse kasutajal proovida häireid kõrvaldada ühel või mitmel järgmistest viisidest:

- Vastuvõtva antenni ümberpaigutamine.
- Seadme ja vastuvõtja vahelise kauguse suurendamine.
- Seadme ühendamine väljundisse, mis ei ole samas vooluahelas kui vastuvõtja.
- Pidage abi saamiseks nõu kaupmehe või kogenud raadio-/TV-tehnikuga.

### FCC kiirguse eraldumise kinnitus:

Käesolev seade vastab FCC kiirguse eraldumise piirväärtustele, mis kehtivad kontrollimata keskkondade jaoks. Transmitterit ei tohi paigutada ega kasutada koostoimes muu antenni või transmitteriga

### Kanada:

Käesolev seade vastab Industry Canada litsentsi nõuetele, v.a RSS-standard(id). Käitamisele kohaldatakse järgmist kahte nõuet: (1) seade ei tohi põhjustada kahjulikke häireid ning (2) seade peab aktsepteerima kõiki vastuvõetud häireid, sealhulgas selliseid, mis võivad tuua kaasa soovimatu käitamise.  
CAN ICES-3(B)/NMB-3(B)

### IC kiirguse eraldumise kinnitus:

Käesolev seade vastab Kanada kiirguse eraldumise piirväärtustele, mis kehtivad kontrollimata keskkondade jaoks. Transmitterit ei tohi paigutada ega kasutada koostoimes muu antenni või transmitteriga

**Tähelepanu:** Kasutajat hoiatatakse, et vastavuse eest vastutava osapoole nõusolekuta tehtud muudatused ja kohandused võivad kasutaja jaoks tuua kaasa seadme kasutamise õiguse kehtetuks muutumise.

# 8 Korduma kipuvad küsimused

**Minu Bluetooth kõrvaklapid ei lülitu sisse.**

Aku täitetase on madal. Laadige kõrvaklapid.

**Ma ei saa oma Bluetooth kõrvaklappe oma seadmega ühendada.**

Bluetooth on keelatud. Lubage Bluetooth-funktsioon oma seadmes ja lülitage see seade sisse, kui olete kõrvaklapid sisselülitanud.

**Kokkuühendamine ei toimi.**

- Asetage kõrvaklapid laadimisalusesse.
- Kontrollige, kas olete eelnevalt ühendatud Bluetooth seadmes Bluetooth funktsiooni välja lülitanud.
- Kustutage oma Bluetooth-seadme Bluetooth-loendist "Philips SHB2505".
- Siduge oma kõrvaklapid, järgides „Esmakordsel kasutamisel siduge kõrvaklapid oma Bluetooth seadmega“ toodud juhiseid lk 5.

**Kuidas sidumist lähtestada.**

Võtke mõlemad kõrvaklapid laadimisaluselt. Vajutage kaks korda mõlema kõrvaklapi universaalse nupuga sisse, kuni LED-märgutuli muutub valgeks, oodake umbes 10 sekundit. Sidumise õnnestumisel kuulete ühendamise signaali.

**Bluetooth-seade ei suuda kõrvaklappe leida.**

- Kõrvaklapid võivad olla ühendatud varasemalt seotud seadmega. Lülitage ühendatud seade välja või liigutage see vahemikust väljapoole.
- Sidumine võib olla lähtestatud või kõrvaklapid võivad olla varem seotud muu seadmega. Siduge kõrvaklapid kasutusjuhendis kirjeldatud viisil seadmega uuesti. (Järgige „Esmakordsel kasutamisel siduge kõrvaklapid oma Bluetooth-seadmega“ toodud juhiseid lk 5).

**Minu Bluetooth-kõrvaklapid on ühendatud Bluetooth stereo-võimalusega mobiiltelefoniga, kuid muusika kõlab üksnes mobiiltelefoni kõlaritest.**

Vt oma mobiiltelefoni kasutusjuhendit. Valige muusika kuulamine läbi kõrvaklappide.

**Helikvaliteet on kehv ja on kuulda ragisemist.**

- Bluetooth-seade on väljaspool vahemikku. Vähendage vahemaad oma kõrvaklappide ja Bluetooth-seadme vahel või eemaldage nende vahel asuvad takistused.
- Laadige kõrvaklapid.

**Helikvaliteet on kehv, kui mobiiltelefonilt toimuv striimimine on väga aeglane või kui audiostriiming ei tööta.**

Veenduge, et teie mobiiltelefon toetab mitte vaid (mono) HSP/HFP, vaid ka A2DP ja vähemalt BT4.0x (vt „Tehnilised andmed“ lk 10).

**Ma kuulen, kuid ei saa muusikat juhtida oma Bluetooth-seadmes (näiteks esitamine/paus/ kerimine).**

Veenduge, et Bluetoothi audioallikas toetab AVRCP-d (vt „Tehnilised andmed“ lk 10).

**Kõrvaklappide helitugevus on liiga madal.**

Mõned Bluetooth-seadmed ei ole võimelised kõrvaklappidega helitugevust sünkroonima. Sel juhul reguleerige oma Bluetooth-seadme helitugevust eraldi.

**Ma ei saa oma kõrvaklappe teise seadmega ühendada, mis ma peaksin tegema?**

- Kontrollige, kas eelnevalt seotud seadme Bluetooth-funktsioon on väljalülitatud.
- Siduge oma kõrvaklapid, järgides „Esmakordsel kasutamisel siduge kõrvaklapid oma Bluetooth seadmega“ toodud juhiseid lk 5.

**Ma kuulen heli ainult ühest kõlarist.**

- Kõne ajal on normaalne, et heli tuleb parem- ja vasakpoolsest kõlarist.
- Kui muusika kuulamisel tuleb heli ainult ühest kõlarist:
  - Teise kõlari aku võib tühi olla. Optimaalseks toimimiseks laadige mõlema kõrvaklapi akud täis.

- Parema ja vasaka kõrvaklapp on üksteisest lahtiühendatud. Lülitage mõlemad kõigepealt sisse. Pange mõlemad kõrvaklapid 5 sekundiks tagasi laadimisalusele ja võtke need uuesti välja. Nii lülituvad kõrvaklapid sisse ja on omavahel ühendatud. Ühendage oma kõrvaklapid Bluetooth-seadmega.
- Kõrvaklapid on rohkem kui ühe Bluetooth-seadmega ühendatud. Lülitage kõigis ühendatud seadmetes Bluetooth-režiim välja. Lülitage mõlemad kõrvaklapid välja. Pange mõlemad kõrvaklapid 5 sekundiks tagasi laadimisalusele ja võtke need uuesti välja. Ühendage oma kõrvaklapid Bluetooth-seadmega. Pidage meeles, et kõrvaklapid saab ühendada korraga ainult ühe seadmega. Kui te kõrvaklapid Bluetooth seadmega taasühendata, kontrollige, et teiste eelnevalt seotud seadmete Bluetooth-funktsioon on väljalülitatud.
- Kui ülaltoodud meetmetest ei ole kasu, taastage kõrvaklappide tehaseseaded (vt „Tehaseseadete taastamine“ lk 9).

Täiendavaks klienditoeks külastage veebilehte [www.philips.com/support](http://www.philips.com/support).



Este equipamento não tem direito à proteção contra interferência prejudicial e não pode causar interferência em sistemas devidamente autorizados. Este produto está homologado pela ANATEL, de acordo com os procedimentos regulamentados pela Resolução 242/2000, e atende aos requisitos técnicos aplicados. Para maiores informações, consulte a site da ANATEL: [www.anatel.gov.br](http://www.anatel.gov.br)

Philips ja Philipsi embleem on Koninklijke Philips N.V. Registreeritud kaubamärgid, mida kasutatakse litsentsi alusel. See toode on valmistatud ja müüdüd ettevõtte MMD Hong Kong Holding Limited või mõne selle sidusettevõtte vastutusel ning toote garantiandja on MMD Hong Kong Holding Limited.

