

PHILIPS

1000-serien

Lydplankehøytaler

HTL1508

Brukerhåndbok



Registrer produktet ditt og få brukerstøtte på
www.philips.com/support

Innhold

1	Viktig	2
	Hjelp og støtte	2
	Viktige sikkerhetsinstruksjoner	2
	Ta vare på produktet	3
	Ta vare på miljøet	3
	Samsvar	4

2	Lydplanken din	4
	Hovedenheten	4
	Fjernkontroll	5
	Kontakter	6

3	Koble til	6
	Plassering	6
	Koble til lydplanken	7
	Koble lyd fra TV og andre enheter	7

4	Bruke lydplanken din	9
	Justere lydstyrken	9
	MP3-spiller	9
	Spille lyd via Bluetooth	10
	Automatisk ventemodus	10
	Bruke fabrikkinnstillinger	10
	Oppdatere programvare	10

5	Veggfeste	11
----------	------------------	-----------

6	Produktspesifikasjoner	11
----------	-------------------------------	-----------

7	Feilsøking	12
----------	-------------------	-----------

I Viktig

Les og forstå alle instruksjonene før du bruker produktet. Garantien vil ikke være gyldig hvis det oppstår skader fordi instruksjonene ikke er fulgt.

Hjelp og støtte

Besøk www.philips.com/support for omfattende nettbasert støtte, der du kan:

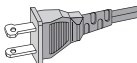
- laste ned brukerhåndboken og hurtigstartveiledningen
- se opplæringsvideoer (kun tilgjengelig for utvalgte modeller)
- finne svarene på ofte stilte spørsmål
- sende oss et spørsmål på e-post
- chatte med representanten vår fra kundeservice.

Følg instruksjonene på nettstedet for å velge språk. Deretter angir du modellnummeret til produktet ditt.

Eventuelt kan du kontakte kundeservice i landet ditt hvis du lurer på noe. Pass på at du har modell- og serienummeret til produktet ditt foran deg før du tar kontakt. Denne informasjonen er å finne på baksiden eller undersiden av produktet.

Viktige sikkerhetsinstruksjoner

- Les disse instruksjonene.
- Ta vare på disse instruksjonene.
- Ta hensyn til alle advarsler.
- Følg alle instruksjoner.
- Ikke bruk dette apparatet i nærheten av vann.
- Rengjøres kun med en tørr klut.
- Ikke blokker noen av ventilasjonsåpningene. Skal installeres i henhold til produsentens instruksjoner.
- Må ikke installeres i nærheten av varmekilder



som radiatorer, varmeapparater, ovner eller andre apparater (inkludert forsterkere) som produserer varme.

- **Ikke omgå sikkerhetsformålet** til den polariserte eller jordede pluggen. En polarisert plugg har to blader, der det ene er bredere enn det andre. En jordet plugg har to blader og et tredje jordingsspyd. Det brede bladet eller det tredje spydet er der for å sikre deg. Hvis den medfølgende pluggen ikke passer inn i stikkkontakten, må du kontakte en elektriker for å skifte ut stikkkontakten.
- **Beskytt strømledningen** mot å bli tråkket på eller klemt, spesielt pluggen, stikkontakter og punktet der den kommer ut av apparatet.
- **Bruk kun festeanordninger/tilbehør** som er spesifisert av produsenten
- **Bruk kun vognen**, stativet, det trebente stativet, braketten eller bordet som spesifiseres av produsenten eller selges sammen med apparatet. Når det brukes en vogn, må du være forsiktig når du beveger kombinasjonen av vogn/apparat for å unngå personskader som følge av velting.
- **Koble fra apparatet** ved tordenvær eller når det ikke brukes over lengre tid.
- **Overlat alt reparasjonsarbeid** til kvalifisert servicepersonell. Service kreves når apparatet har blitt skadet på noen som helst måte, for eksempel hvis strømledningen eller pluggen er skadet, væske har blitt sølt eller gjenstander har falt inn i apparatet, apparatet har blitt utsatt for regn eller fuktighet, apparatet ikke fungerer som normalt eller apparatet har blitt mistet i bakken.
- **Bruk av batterier FORSIKTIG** -For å forhindre batterilekkasje som kan føre til personskade, skade på eiendom eller skade på enheten:
 - Sett inn **alle** batterier på riktig måte, + og - som merket på enheten.
 - Ikke bland ulike batterier (**gamle** og **nye** eller **kullbatterier** og **alkaliske** osv.).



- Ta ut batteriene når enheten ikke skal brukes over lengre tid.
- Batteriene må ikke utsettes for høy varme som f.eks. solskinn, brann eller liknende.
- Perkloratmateriale – kan måtte avhendes som spesialavfall. See www.dtsc.ca.gov/hazardouswaste/perchlorate.
- Produktet/fjernkontrollen kan inneholde et mynt-/knappbatteri, som det er mulig å svelge. Batteriet må til enhver tid oppbevares utilgjengelig for barn! Hvis batteriet svelges, kan det forårsake alvorlig personskade eller død. Alvorlige indre brannskader kan oppstå innen to timer etter svelging.
- Oppsøk lege umiddelbart hvis du mistenker at batteriet har blitt svelget eller plassert i noen del av kroppen.
- Når du bytter batterier, må alle nye og brukte batterier oppbevares utilgjengelig for barn til enhver tid. Pass på at batterirommet er helt stengt etter at du har byttet batteriet.
- Hvis batterirommet ikke kan lukkes helt, må du slutte å bruke produktet. Oppbevar det utilgjengelig for barn og kontakt produsenten
- **Apparatet må ikke utsettes for drypp eller vannsprut.**
- **Ikke plasser farlige gjenstander på apparatet** (for eksempel væskefylte gjenstander; tente lys).
- Dette apparatet kan inneholde bly og kvikksølv. Må avhendes i henhold til lokal lovgivning. Kontakt de lokale myndighetene for informasjon om avhending eller resirkulering. Hvis du trenger ytterligere hjelp til resirkulering, kan du kontakte www.mygreenelectronics.com eller www.eiae.org eller www.recycle.philips.com.
- Når støpselet eller en apparatkobling brukes som frakoblingsenhet, må frakoblingsenheten være klar til å brukes til enhver tid.
- Ikke sett dette apparatet på møbler som kan veltes overende av et barn eller en voksen som lener seg på, drar i, står på eller klatrer på det. Et apparat som faller ned kan forårsake alvorlig personskade eller til og med død.

- Dette apparatet må ikke plasseres i en innebygd installasjon som f.eks. en bokhylle eller hylle, med mindre det er tilstrekkelig ventilasjon. Sørg for at det er minst 20 cm eller mer med luft rundt dette apparatet.

Symbol for klasse II-utstyr



Dette symbolet indikerer at enheten har et dobbeltisolert system.

Kjenn til disse sikkerhetssymbolene



Dette «lynedslaget» indikerer at uisolert materiale i enheten din kan forårsake et elektrisk støt. Av hensyn til sikkerheten til alle i husstanden din

må produktets deksel ikke fjernes.



«Utropstegnet» retter oppmerksomhet mot funksjoner du bør lese den inkluderte

teksten nøye for, slik at du kan unngå drifts- og vedlikeholdsproblemer.

ADVARSEL: For å redusere risikoen for brann eller elektrisk støt må dette apparatet ikke utsettes for regn eller fuktighet, og objekter med væske, for eksempel blomstervaser; må ikke plasseres oppå dette apparatet.

FORSIKTIG: For å forhindre elektrisk støt må du matche bladet på pluggen med det brede sporet, og sette den helt inn.

Ta vare på produktet

Bruk kun en tørr mikrofiberklut til å rengjøre produktet.

Ta vare på miljøet

Avhending av gamle produkter og batterier



Produktet ditt er utformet og produsert med resirkulerbare og gjenbrukbare materialer og komponenter av høy kvalitet.



Dette symbolet på et produkt betyr at produktet dekkes av EU-direktiv 2012/19/EU.



Dette symbolet betyr at produktet inneholder batterier som dekkes av 2013/56/EU og ikke kan kastes sammen med vanlig husholdningsavfall. Finn informasjon om det lokale systemet for avhending av elektriske og elektroniske produkter og batterier. Følg lokale regler og aldri kast produktet og batterier sammen med vanlig husholdningsavfall. Riktig avhending av gamle produkter og batterier bidrar til å unngå negative konsekvenser for miljøet og mennesker.

Ta ut engangs batteriene

Se delen om innsetting av batterier for informasjon om hvordan du fjerner engangsbatteriene.

Samsvar

Dette produktet er i samsvar med EFs krav til radiointerferens.

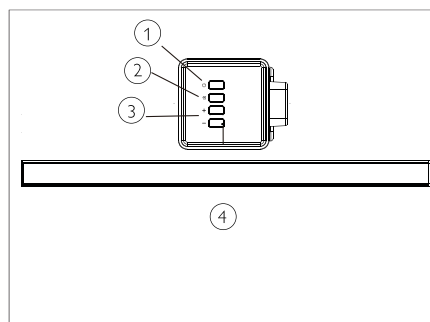
MMD Hong Kong Holding Limited erklærer herved at dette produktet er i samsvar med de grunnleggende kravene og andre relevante bestemmelser i direktiv 2014/53/EU. Du finner samsvarserklæringen på www.p4c.philips.com.



2 Lydplanken din

Gratulerer med kjøpet og velkommen til Philips! Registrer lydplanken din på www.philips.com/welcome for å dra nytte av støtten Philips tilbyr.

Hovedenheten

Denne delen inneholder en oversikt over hovedenheten.

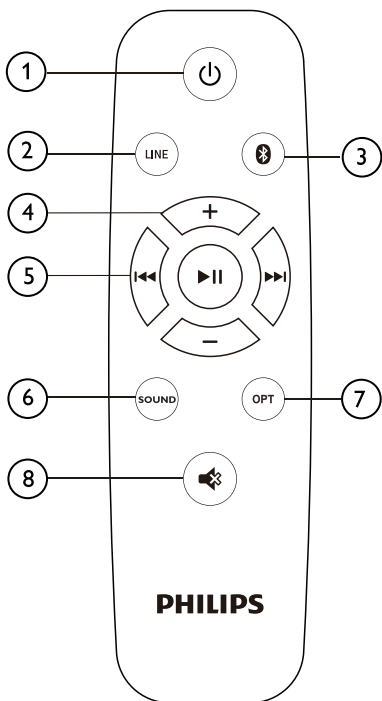


- ①  Slå lydplanken på eller sett den i ventemodus.
- ②  (KILDE)
Velg en inngangskilde for lydplanken.
- ③ **Volum +/-**
Øke eller senke lydstyrken.
- ④ **Lydplankens LED-indikator**
 - Lyser rødt når lydplanken er i ventemodus.
 - Lyser grønt når du bytter til linje i inngangskilden (3,5 mm stereolydkabel).
 - Lyser blått når du bytter til Bluetooth-modus og Bluetooth-enheter har blitt paret.
 - Lyser gult når du bytter til optisk inngangskilde.

- Blinker rødt når du øker eller reduserer lydstyrken, lyser rødt når lydstyrken er satt til den høyeste eller laveste lydstyrken.
- Blinker sakte rødt når du demper lydplanken.

Fjernkontroll

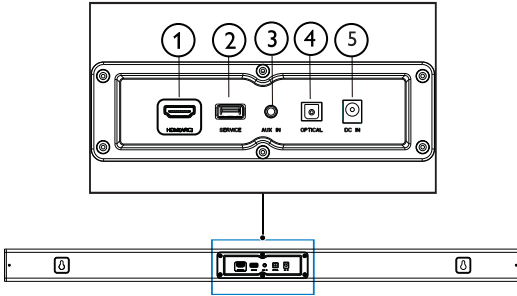
Denne delen inneholder en oversikt over fjernkontrollen.



- ① **⏻ (ventemodus – på)**
Slå lydplanken på eller sett den i ventemodus.
- ② **LINE**
Bytte til LINE IN-modus.
- ③ **📶**
Bytte til Bluetooth-modus.
- ④ **+/- (Volum)**
 - Øke eller senke lydstyrken.
- ⑤ **Avspillingsknapper / Bluetooth-PARING**
 - **▶||** : Spille av, pause eller fortsette Bluetooth-modus (kun for Bluetooth-enheter som støtter AVRCP).
 - **◀|▶** : Hopp til forrige eller neste spor i Bluetooth-modus (kun for Bluetooth-enheter som støtter AVRCP).
 - **▶|| (Langt trykk)**: Koble fra den tilkoblede Bluetooth-enheten og starte en ny paring.
- ⑥ **SOUND**
Velg modus for musikk, film eller nyheter.
- ⑦ **OPT**
Bytt til den optiske tilkoblingens lydkilde.
- ⑧ **🔇**
Demp eller slutt å dempe lyden.

Kontakter

Denne delen inkluderer en oversikt over kontaktene som finnes på lydplanken din.



- ① **HDMI (ARC)**
Koble til HDMI-inngangen på TV-en.
- ② **SERVICE**
For programvareoppgraderinger:
- ③ **AUX IN**
Lydingang fra for eksempel en MP3-spiller (3,5 mm plugg).
- ④ **OPTICAL**
Koble til en optisk lydutgang på TV-en eller en digital enhet.
- ⑤ **DC IN**
Koble lydplanken til strømforsyningen.

3 Koble til

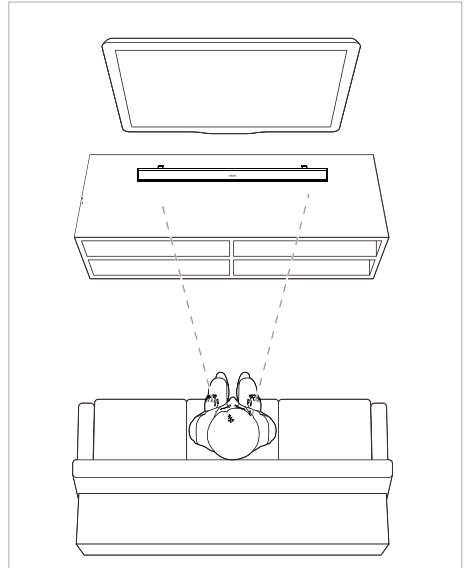
Denne delen hjelper deg med å koble lydplanken til en TV og andre enheter. Se hurtigstartveiledningen for informasjon om de grunnleggende tilkoblingene for lydplanken og tilbehør.

Merk

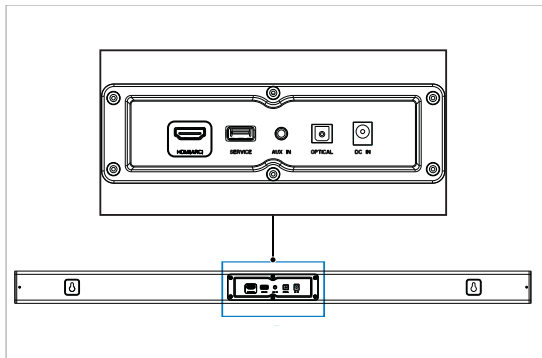
- Se typeplaten på baksiden eller undersiden av produktet for å finne informasjon om identifikasjon og nominell strøm.
- Pass på at alle enheter er koblet fra stikkontakten før du kobler til eller endrer tilkoblinger.

Plassering

Plasser lydplanken som vist nedenfor.



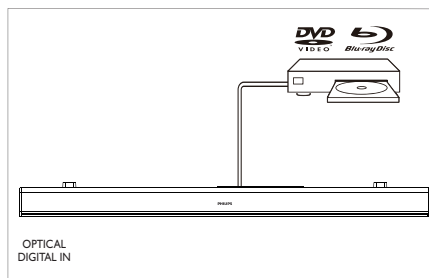
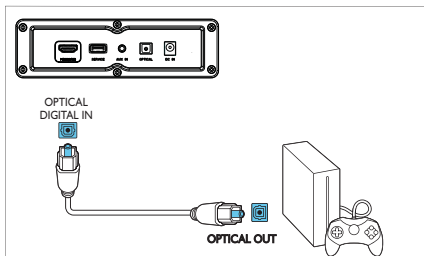
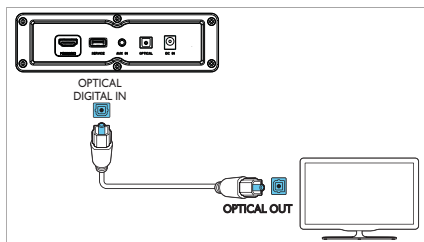
Koble til lydplanken



Koble lyd fra TV og andre enheter

Alternativ 1: Koble lyd gjennom en digital optisk kabel

Best lyd kvalitet

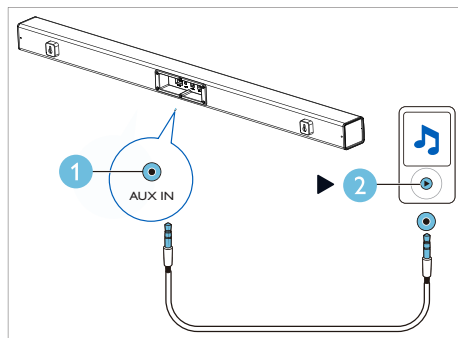
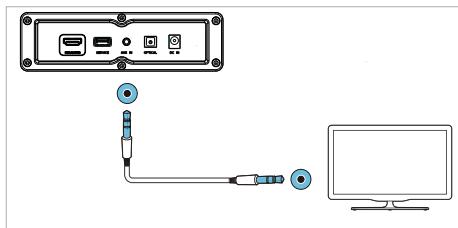


- 1 Bruk en optisk kabel til å koble **OPTICAL**-kontakten på lydplanken til **OPTICAL OUT**-kontakten på TV-en eller en annen enhet.

- Den digitale optiske kontakten kan være merket **SPDIF** eller **SPDIF OUT**.

Alternativ 2: Koble til lyd med en 3,5 mm stereolydkabel

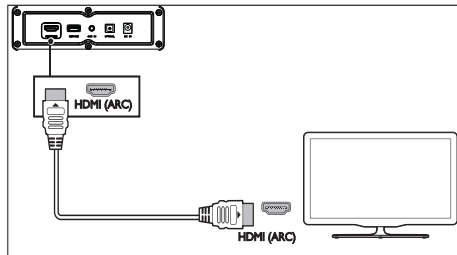
Standard lyd kvalitet



- 1 Bruk en 3,5 mm stereolydkabel til å koble **LINE IN**-kontakten på lydplanken til **LINE**-kontakten på TV-en eller en annen enhet.

Alternativ 3: Koble til HDMI (ARC)-kontakten

Lydplanken støtter HDMI med Audio Return Channel (ARC). Hvis TV-en din er kompatibel med HDMI ARC, kan du høre lyd via lydplanken din ved å bruke en HDMI-kabel.



- 1 Bruk en høyhastighets HDMI-kabel til å koble **HDMI OUT (ARC)**-TO TV-kontakten på lydplanken til **HDMI ARC**-kontakten på TV-en.
 - **HDMI ARC**-kontakten på TV-en kan være merket annerledes. Se TV-ens brukerhåndbok for mer informasjon.
- 2 Slå på HDMI-CEC-operasjoner på TV-en din. Se TV-ens brukerhåndbok for mer informasjon.



4 Bruke lydplanken din

Denne delen hjelper deg med å bruke lydplanken til å spille lyd fra tilkoblede enheter:

Før du begynner

- Gjør de nødvendige tilkoblingene som beskrives i hurtigstartveiledningen eller last ned brukerhåndboken fra www.philips.com/support.
- Sett lydplanken til riktig kilde for andre enheter.

Justere lydstyrken

- 1 Trykk på +/- (lydstyrke) for å øke eller senke lydstyrken.
 - Trykk på  for å dempe lyden.
 - Trykk en gang til på  eller trykk på +/- (lydstyrke) for å få tilbake lyden igjen.

Volumindikator

- Når du trykker på + for å øke lydstyrken, vil lydplankens indikator blinke rødt. Lydstyrken går tilbake til normal tilstand etter at den har nådd maks styrke, mens lydplankens indikator lyser rødt i to sekunder.
- Når du trykker på (-) for å senke lydstyrken, vil lydplankens indikator blinke rødt. Lydstyrken går tilbake til normal tilstand etter at den har nådd minimumsstyrken, mens lydplankens indikator lyser rødt i to sekunder.

MP3-spiller

Koble til MP3-spilleren for å spille lydfiler eller musikk.

Dette trenger du

- En MP3-spiller.
- En 3,5 mm stereolydkabel.

- 1 Bruk en 3,5 mm stereolydkabel til å koble MP3-spilleren til **AUDIO IN**-kontakten på lydplanken.
- 2 Trykk på **AUDIO IN** på fjernkontrollen.
- 3 Trykk på knappene på MP3-spilleren for å velge og spille lydfiler eller musikk.

Spille lyd via Bluetooth

Koble lydplanken din til Bluetooth-enheten (f.eks. en iPad, iPhone, iPod touch, Android-telefon eller bærbar datamaskin) via Bluetooth. Deretter kan du høre lydfilene som er lagret på enheten via lydplanken.

Dette trenger du

- En Bluetooth-enhet som støtter Bluetooth-profil A2DP og AVRCP, med Bluetooth-versjon 4.2 eller nyere.
- Den funksjonelle rekkevidden mellom denne lydplanken og en Bluetooth-enhet er omtrent 4 meter.

- 1 Trykk på **0** på fjernkontrollen for å sette lydplanken i Bluetooth-modus.
↳ Lydplankens indikator vil blinke blått.
- 2 Slå på Bluetooth på Bluetooth-enheten og søk etter og velg **Philips HTLI 508** for å starte tilkoblingen (se Bluetooth-enhetens brukerhåndbok for informasjon om hvordan du aktiverer Bluetooth).
↳ Lydplankens indikator vil blinke blått mens den kobler til.
- 3 Vent til lydplankens indikator lyser blått.
↳ Hvis tilkoblingen svikter, vil indikatoren blinke vedvarende i et roligere tempo.
- 4 Velg og spill lydfiler eller musikk på Bluetooth-enheten.
 - Musikkavspillingen settes på pause hvis det kommer et innkommende anrop under avspilling.
 - Hvis Bluetooth-enheten din støtter AVRCP-profilen, kan du trykke på **◀/▶** på fjernkontrollen for å hoppe til et spor eller på **▶||** for å pause/fortsette avspillingen.
- 5 Velg en annen kilde for å avslutte Bluetooth.
 - Bluetooth-tilkoblingen forblir aktiv når du slår tilbake til Bluetooth-modus.

Merk

- Musikstrømmer kan bli avbrutt av hindringer mellom enheten og lydplanken, for eksempel vegger, metallhull som dekker enheten eller andre enheter i nærheten som bruker samme frekvens.
- Hvis du ønsker å koble lydplanken til en annen Bluetooth-enhet, trykker du på og holder inn **▶||** på fjernkontrollen for å koble fra Bluetooth-enheten som er koblet til for øyeblikket.

Automatisk ventemodus

Ved avspilling av medier fra en tilkoblet enhet vil dette produktet gå inn i ventemodus automatisk etter 15 minutter hvis ingen knapper har blitt trykket på og ingen lyd spilles av fra en tilkoblet enhet.

Bruke fabrikkinnstillinger

Du kan tilbakestille lydplanken til standardinnstillingene.

- 1 I LINE-modus holder du av/på-knappen på fjernkontrollen inne i fem sekunder.
↳ Fabrikkinnstillingene gjenopprettes.

Oppdatere programvare

Vi prøver kontinuerlig å forbedre produktet. Derfor kan du bli tilbudt programvareoppgraderinger. Gå til www.philips.com/support for å sjekke om den nyeste programvareversjonen er tilgjengelig.

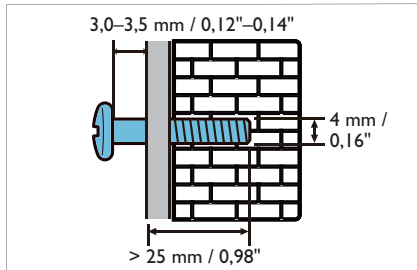
5 Veggfeste

Merk

- Feil veggmontering kan føre til ulykker, personskader eller skader på produktet. Kontakt kundeservice i landet ditt hvis du lurer på noe.
- Før veggmontering må du sikre at veggen tåler vekten av lydplanken.

Skruelengde/-diameter

Bruk skruer med passende lengde og diameter for typen veggfeste du bruker til lydplanken.



Se illustrasjonen i hurtigstartveiledningen for informasjon om hvordan du veggmonterer lydplanken:

- 1) Bor to hull på veggen.
- 2) Fest skrueluggene og skruene i hullene.
- 3) Heng lydplanken på festeskruene.

6 Produktspesifikasjoner

Merk

- Spesifikasjoner og design kan endres uten forvarsel.

Forsterker

- RMS total utgangseffekt: 70 W RMS (+/- 0,5 dB, 10 % THD)
- Frekvensrespons: 50 Hz – 15 kHz / ± 3 dB
- Signal-til-støy-forhold: > 65 dB (CCIR) / (A-vektet)
- Total harmonisk forvrengning: < 1 %
- Inngangsfølsomhet:
 - LINE IN: 450 mV +/- 5,0 mV

Lyd

- S/PDIF Digital lydinnang:
 - Optisk: TOSLINK
- Samplingsfrekvens:
 - MP3: 8 kHz, 11 kHz, 12 kHz, 16 kHz, 22 kHz, 24 kHz, 32 kHz, 44,1 kHz, 48 kHz
- Konstant bithastighet:
 - MP3: 8–320 kbps

Bluetooth

- Bluetooth-profiler: A2DP AVRCP
- Bluetooth-versjon: 5.0
- Frekvensbånd/utgangseffekt: 2402–2480 MHz / ≤ 20 dBm

Hovedenheten

Lydplanke

- Strømforsyning: 100-240V ~ 50/60 Hz
- Strømforbruk: 1,5V / 1,6A
- Strømforbruk i ventemodus: ≤ 0,5W
- Mål (B x H x D):
960 x 67,8 x 85,5 mm
- Vekt: XX kg
- **Innebygde høyttalere:** 2 x full rekkevidde (52 mm / 2", 4 ohm)

Fjernkontrollens batterier

- 1 x AAA-R03 – 1,5V

Informasjon om ventemodus

- Når produktet er inaktivt i 15 minutter, går det automatisk inn i ventemodus eller nettverksventemodus.
- Når produktet (lydplanken eller høyttaleren) er i ventemodus, er strømforbruket under 2W.
- Trykk og hold inne Bluetooth-knappen på fjernkontrollen for å deaktivere Bluetooth-tilkoblingen.
- Aktiver Bluetooth-tilkobling på Bluetooth-enheten for å aktivere tilkobling via Bluetooth.

7 Feilsøking



Advarsel

- Fare for elektrisk støt. Aldri fjern kassen til dette produktet.

Aldri prøv å reparere produktet selv hvis du vil holde garantien gyldig.

Hvis du støter på problemer når du bruker dette produktet, må du sjekke følgende punkter før du ber om service.

Hvis du fortsatt har problemer, kan du få hjelp på www.philips.com/support.

Hovedenheten

Knappene på lydplanken fungerer ikke.

- Koble lydplanken fra strømforsyningen i noen minutter og koble den til igjen.

Lyd

Ingen lyd fra lydplankens høyttalere.

- Koble lyd-kabelen fra lydplanken til TV-en din eller andre enheter.
- Tilbakestill lydplanken til fabrikkinnstillingene.
- Velg riktig lydinnangang på fjernkontrollen.
- Sjekk at lydplanken ikke er dempet.

Forvrengt lyd eller ekko.

- Hvis du spiller av lyd fra TV-en gjennom lydplanken, må du sørge for at TV-en er dempet.

Bluetooth

En enhet kan ikke koble til lydplanken.

- Enheten støtter ikke de kompatible profilene som kreves for lydplanken.
- Du har ikke aktivert enhetens Bluetooth-funksjon. Sjekk enhetens brukerhåndbok for å finne ut hvordan du aktiverer funksjonen.

- Enheten er ikke riktig koblet til. Koble til enheten riktig (se «Spille lyd via Bluetooth» på side 10).
- Lydplanken er allerede koblet til en annen Bluetooth-enhet. Koble fra den tilkoblede enheten og prøv igjen.

Lydkvaliteten på avspillingen fra en tilkoblet Bluetooth-enhet er dårlig.

- Bluetooth-signalet er svakt.- Flytt enheten nærmere lydplanken eller fjern eventuelle hindringer mellom enheten og lydplanken.

Den tilkoblede Bluetooth-enheten kobler til og fra konstant.

- Bluetooth-signalet er svakt.- Flytt enheten nærmere lydplanken eller fjern eventuelle hindringer mellom enheten og lydplanken.
- Slå av Wi-Fi-funksjonen på Bluetooth-enheten for å unngå interferens.
- For noen Bluetooth-enheter kan Bluetooth-tilkoblingen deaktiveres automatisk for å spare strøm. Dette betyr ikke at det er noe feil med lydplanken.



Bluetooth®-ordmerket og -logoene er registrerte varemerker som eies av Bluetooth SIG, Inc.

Spesifikasjoner kan endres uten forvarsel.

Philips og Philips Shield Emblem er registrerte merkevarer som tilhører Koninklijke Philips N.V. og brukes under lisens. Dette produktet er produsert av og selges under MMD Hong Kong Holding Limiteds eller et av dets tilknyttede selskapers ansvar, og MMD Hong Kong Holding Limited er garantist når det gjelder dette produktet.

