

Mindig az Ön rendelkezésére áll!

Regisztrálja termékét és vegye igénybe a rendelkezésre álló támogatást:
www.philips.com/support

AS130



Felhasználói kézikönyv

PHILIPS

Tartalomjegyzék

1	Fontos!	2
	Fontos biztonsági utasítások	2

2	Az Ön dokkolós hangsugárzója Android™-hoz	3
	Bevezetés	3
	A doboz tartalma	3
	A dokkolós hangsugárzó áttekintése	4

3	Kezdő lépések	5
	Tápcsatlakozás bekötése	5
	Bekapcsolás	5
	Idő beállítása	5
	A kijelző fényerejének beállítása	6

4	Lejátszás Bluetooth kapcsolaton keresztül	6
	Android™ készülékkel kompatibilis	6
	Hangfelvételek lejátszása manuális Bluetooth-kapcsolaton keresztül	6
	A Philips Bluetooth Audio Connect	8
	Eszköz lecsatlakoztatása	10

5	Androidos telefon dokkolása és töltése	11
----------	---	-----------

6	Lejátszás audiókábelen keresztül	12
----------	---	-----------

7	Hangerő beállítása	12
----------	---------------------------	-----------

8	Termékadatok	13
	Általános információk	13
	Bluetooth	13
	Erősítő	13
	Hangsugárzók	13

9	Hibakeresés	14
	Általános	14
	A Bluetooth eszközről	14

10	Megjegyzés	15
	Megfelelőség	15
	Újrafelhasználás	15
	Védjegyre vonatkozó információk	15

1 Fontos!

megszakítóeszköznek mindig szabadon hozzáférhetőnek kell lennie.

Fontos biztonsági utasítások

- Ügyeljen a figyelmeztetésekben foglaltakra.
- Kövesse az utasításokat.
- Óvja a készüléket a víztől.
- A tisztítást kizárólag száraz ruhával végezze.
- Gondoskodjon arról, hogy a szellőzőnyílások ne tömődjenek el. A készülék telepítését a gyártó utasításai szerint végezze.
- Ne helyezze a készüléket hőt kibocsátó eszközök, így fűtőtestek, fűtőnyílások, kályhák vagy működésük során hőt termelő készülékek (pl. erősítők) közelébe.
- Tilos a hálózati kábelre rálépni vagy azt becsípni, különös tekintettel ott, ahol az a csatlakozó-aljzatokba, készülékcsatlakozókba illeszkedik, vagy ott, ahol kilép a készülékből.
- Kizárólag a gyártó által javasolt tartozékokat használja.
- Csak a használati utasításban listázott tápegységeket használja.
- Vihar idején, vagy ha hosszabb ideig nem használja a lejátszót, húzza ki a készülék csatlakozóját a hálózatból.
- A készülék javítását, szervizelését bízza szakemberre. A készüléket a következő esetekben kell szervizeltetni: a készülék bármilyen módon megsérült, például sérült a hálózati kábel vagy csatlakozó, folyadék került a készülékbe, ráesett valami, a készüléket eső vagy nedvesség érte, nem működik megfelelően vagy leejtették.
- A készüléket ne tegye ki cseppenő, fröccsenő folyadéknak.
- Ne helyezzen a készülékre semmilyen veszélyforrást (pl. folyadékkal töltött tárgyat, égő gyertyát).
- Ahol a közvetlen csatlakoztatás adaptere használatos megszakítóeszközként, a

2 Az Ön dokkolós hangsugárzója Android™-hoz

Köszönjük, hogy Philips terméket vásárolt, és üdvözöljük a Philips világában! A Philips által biztosított teljes körű támogatáshoz regisztrálja termékét a www.philips.com/support oldalon.

Bevezetés

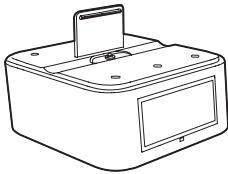
A dokkolós hangsugárzó lehetőséget nyújt Önnek:

- Bluetooth kapcsolat segítségével történő zenehallgatásra,
- az audiobemeneti kábel által különböző külső hangtartalmak meghallgatására, és
- Androidos eszközeinek töltésére is.

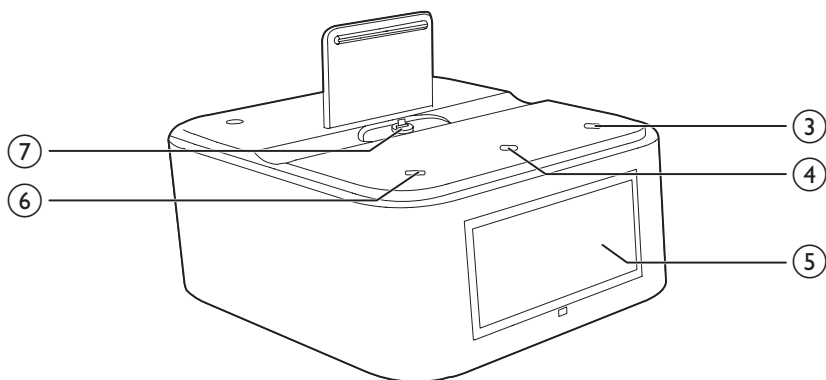
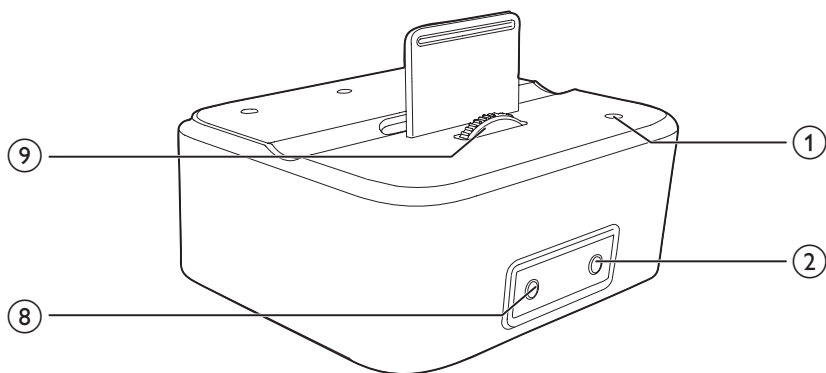
A doboz tartalma

Ellenőrizze és azonosítsa be a csomag tartalmát:

- Főegység
- Hálózati adapter
- Audiobemeneti kábel (3,5 mm-es csatlakozók)
- Rövid használati útmutató
- Biztonsági előírások és megjegyzések



A dokkolós hangszugárzó áttekintése



① POWER

- Nyomja meg a dokkolós hangszugárzó bekapcsolásához vagy készenléti üzemmódba kapcsolásához.

② DC IN

- Csatlakoztatassa hálózati adapterhez.

③ VOL/TIME +

- Hangerő növelése.
- Óra beállítása.

④ BRIGHTNESS/SET TIME

- A kijelző fényerejének beállítása.
- Tartsa nyomva az óra beállításához.

⑤ Kijelzőpanel

⑥ -VOL/TIME

- Csökkentse a hangerőt.
- Óra beállítása.

⑦ Mikro USB-csatlakozó

⑧ AUDIO IN

- Csatlakoztatás egy külső eszköz kimeneti audiocsatlakozó aljzatához (általában a fejhallgató aljzathoz).

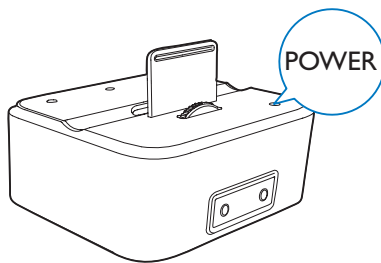
⑨ Kerék

- Forgassa el a mikro USB-csatlakozó magasságának beállításához.

3 Kezdő lépések

ON ↔ Standby

A fejezetben bemutatott műveleteket a megadott sorrendben végezze el.



Tápcsatlakozás bekötése

! Vigyázat

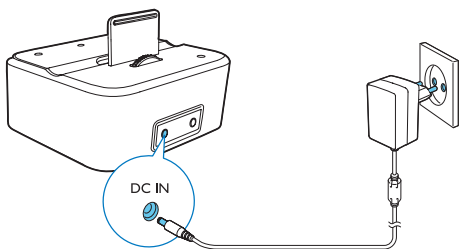
- Fennáll a termék károsodásának veszélye! Győződjön meg arról, hogy a tápfeszültség megegyezik a dokkolós hangszugárzó alján feltüntetett feszültséggel.
- Áramütésveszély! A hálózati adaptert a csatlakozódugónál fogva húzza ki. A kábelt tilos húzni.

☰ Megjegyzés

- A típusábra a dokkolós hangszugárzó alján található.

Csatlakoztassa a hálózati adaptert

- a dokkolós hangszugárzó hátulján található **DC IN** aljzathoz és
- a tápegységhez.



Bekapcsolás

Nyomja meg a **POWER** gombot a dokkolós hangszugárzó bekapcsolásához.

- ↳ A kijelzőn található Bluetooth jelzőfény villog.
- A dokkolós hangszugárzó készenléti üzemmódba kapcsolásához nyomja meg ismét a **POWER** gombot.

Automatikus készenléti üzemmódba kapcsolás

A dokkolós hangszugárzó automatikusan készenléti üzemmódba kapcsol, ha

- nincs audiobemeneti kábel csatlakoztatva az **AUDIO IN** aljzathoz, és
- a Bluetooth legalább 15 perce inaktív.

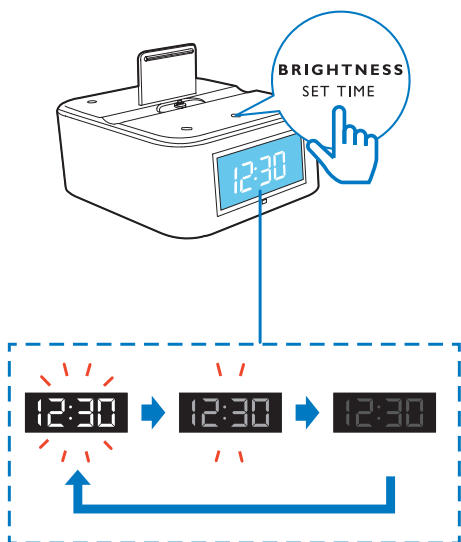
Idő beállítása

- 1 Tartsa lenyomva a **BRIGHTNESS/SET TIME** gombot két másodpercig.
↳ [24H] vagy [12H] villogni kezd.
- 2 A **-VOL/TIME** vagy **VOL/TIME +** megnyomásával válassza ki a [24H] vagy [12H] lehetőséget a 24-es vagy 12-es óraformátum kiválasztásához.
- 3 Jóváhagyáshoz nyomja meg a **BRIGHTNESS/SET TIME** gombot.
↳ Az órákat és percek jelző számok villogni kezdenek.
- 4 Nyomja meg többször a **-VOL/TIME** vagy **VOL/TIME +** gombot az óra beállításához.
- 5 Jóváhagyáshoz nyomja meg a **BRIGHTNESS/SET TIME** gombot.
↳ A percet jelző számjegyek villogni kezdenek.
- 6 Nyomja meg többször a **-VOL/TIME** vagy **VOL/TIME +** gombot a perc beállításához.

- 7 Jóváhagyáshoz nyomja meg a **BRIGHTNESS/SET TIME** gombot.
↳ Megjelenik az beállított idő.

A kijelző fényerejének beállítása

A **BRIGHTNESS/SET TIME** ismételt megnyomásával válassza ki a kívánt fényerőszintet.



4 Lejátszás Bluetooth kapcsolaton keresztül

A **AS130** készülékkel kétféleképpen élvezheti az audiót:

- manuális Bluetooth-kapcsolaton keresztül;
- automatikus Bluetooth-kapcsolaton keresztül a **Philips Bluetooth Audio Connect** alkalmazással.

Android™ készülékkel kompatibilis

Annak érdekében, hogy teljes mértékben ki tudja használni a dokkolórendszer előnyeit, Androidos készülékén a következőkkel kell rendelkeznie:

- Android operációs rendszer (2.1-es vagy újabb verzió),
- Bluetooth szoftver (2.1-es vagy újabb verzió)
- mikro USB-csatlakozó.

Egyéb, mikro USB-csatlakozóval és Bluetooth funkcióval rendelkező készülékek esetében a következőkre használhatja a dokkolós hangsugárzót:

- készülék töltése USB-csatlakozón keresztül
- zenehallgatás Bluetooth kapcsolat segítségével.

Hangfelvételek lejátszása manuális Bluetooth-kapcsolaton keresztül

A dokkolós hangsugárzó vezeték nélküli Bluetooth technológiát használ arra, hogy a

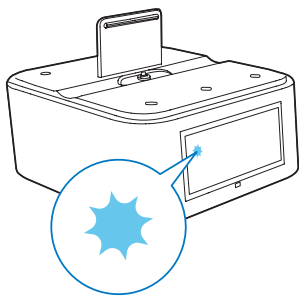
hordozható eszköztől a rendszerre közvetítse a zenét.

Megjegyzés

- A Philips nem garantálja az összes Bluetooth eszközzel való kompatibilitást.
- Mielőtt egy készüléket párosítana a dokkolós hangszugárzóval, tekintse át a készülék felhasználói kézikönyvét a Bluetooth-kompatibilitással kapcsolatban. Ellenőrizze, hogy a csatlakoztatott Bluetooth eszköz támogatja az A2DP és AVRCP profilokat.
- A termék maximum 4 párosított eszközt tud megjegyezni.
- Ellenőrizze, hogy a Bluetooth funkció be van-e kapcsolva eszközén, illetve, hogy készüléke láthatóra van állítva más Bluetooth eszközök számára.
- A házimozi és a Bluetooth eszköz közötti optimális működési távolság körülbelül 10 méter.
- A dokkolós hangszugárzó és a Bluetooth funkció eszköz között lévő bármilyen akadály csökkentheti a működési hatótávolságot.
- Az interferencia elkerülése érdekében tartsa távol más elektronikus eszközöktől.

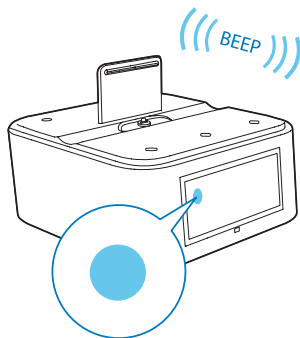
Párba rendezés Bluetooth eszközökkel

- 1 Nyomja meg a **POWER** gombot a dokkolós hangszugárzó bekapcsolásához.
↳ A kijelzőn található Bluetooth jelzőfény villog.

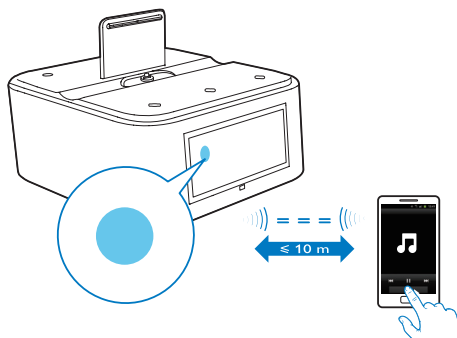


- 2 Androidos készülékén aktiválja a Bluetooth funkciót és keresse meg a **AS130** készüléket.
- 3 A készüléklistán érintse meg a **PHILIPSA130** elemet.

- ↳ Sikeres csatlakozás után a **AS130** készülék két hangjelzést ad, és a Bluetooth jelzőfény folyamatos fénnel világít.



- 4 Audió lejátszása a Bluetooth eszközön.
↳ A zene a dokkolós hangszugárzón keresztül szól.



Tanács

- A párosított eszközök **AS130** készülékről való törléséhez tartsa lenyomva a **POWER** gombot öt másodpercig.

A Philips Bluetooth Audio Connect

Philips Bluetooth Audio Connect automatikus Bluetooth-kapcsolatot hoz létre azáltal, hogy az Androidos készülék kezdőképernyőjén létrehozza a dokkolórendszer parancsikonját. A funkciók használatához javasolt az ingyenes alkalmazás letöltése és telepítése.

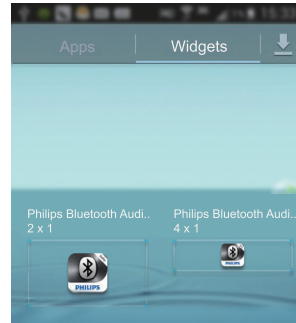
A Philips Bluetooth Audio Connect alkalmazás telepítése

Lehetősége van közvetlenül rákeresni a **Philips Bluetooth Audio Connect** alkalmazásra a **Google Play** helyen, és onnan telepíteni azt.

Megjegyzés

- Ellenőrizze, hogy az Androidos készülék csatlakozik-e az internethez.
- Ellenőrizze, hogy az Androidos készülékén elérhető-e a **Google Play** hely.

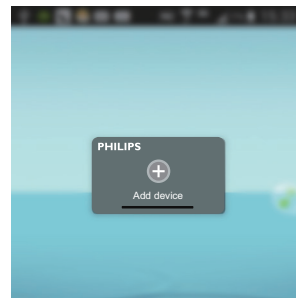
- 1 Keresse meg a **Philips Bluetooth Audio Connect** alkalmazást a készülékén a Play Store-ban.
- 2 A letöltéshez keresse és érintse meg a keresési eredmények között a **Philips Bluetooth Audio Connect** alkalmazást.
- 3 A **Philips Bluetooth Audio Connect** telepítéséhez kövesse a képernyőn megjelenő utasításokat.
- 4 A telepítés befejezését követően érintse meg a **Done** (Kész) lehetőséget.
 - ↳ Két **Philips Bluetooth Audio Connect** minialkalmazás van telepítve és elmentve a minialkalmazások képernyőjén.



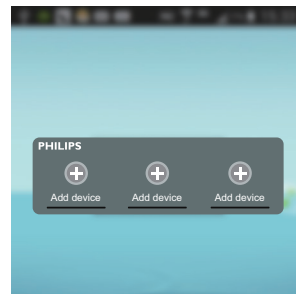
A Philips minialkalmazás hozzáadása a kezdőképernyőhöz

Adja hozzá Androidos készüléke kezdőképernyőjéhez az egyik vagy mindkét minialkalmazást (tekintse meg a készülék használati útmutatóját).

- Philips Bluetooth Audio Connect 2 X 1: adja hozzá az egyik kedvenc Bluetooth készülékét



- Philips Bluetooth Audio Connect 4 X 1: adja hozzá három kedvenc Bluetooth készülékét



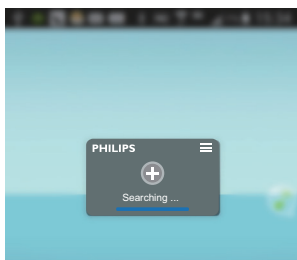
Aktiválja a Bluetooth-kapcsolatot a Philips Bluetooth Audio Connect alkalmazás által

Adja hozzá a AS130 készüléket a kezdőképernyőjéhez

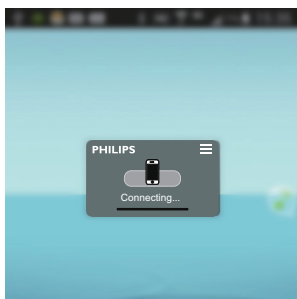
Megjegyzés

- Ellenőrizze, hogy a **AS130** készülék be van-e kapcsolva.

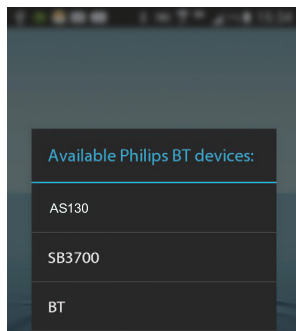
- 1 Az Androidos készüléke kezdőképernyőjén érintse meg a minialkalmazást egyéb Bluetooth készülékek kereséséhez és csatlakoztatásához.



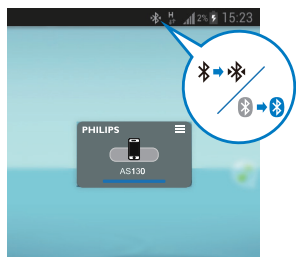
- ↳ A minialkalmazás elkezdte az automatikusan párosítható Bluetooth eszközök keresését és csatlakoztatását.
- ↳ A készülék Bluetooth funkciója automatikusan aktiválódik.



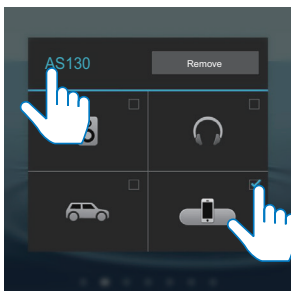
- Ha szükséges, válassza ki a **AS130** készüléket az elérhető Philips Bluetooth eszközök listájából a csatlakozás folytatásához.



- ↳ A kapcsolat létrejöttéhez pár másodperc szükséges.
- ↳ Sikeres csatlakozás után a **AS130** készülék megjelenik a kezdőképernyőn, a képernyő tetején pedig másféle Bluetooth ikon látható.
- ↳ A **AS130** két hangjelzést ad.



- 2 Ha szükséges, érintse meg a minialkalmazás tetején található ☰ elemet a **AS130** átnevezéséhez vagy ikonjának megváltoztatásához.
 - Érintse meg az **AS130** elemet, és adja meg az új nevet.
 - Érintse meg a jelölőnégyzetet a készülék ikonjának megváltoztatásához.




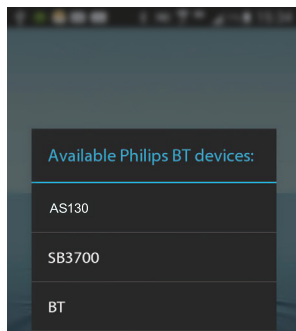
- 3 Audió lejátszása a Androidos eszközön.
 ↳ A zene a dokkolós hangszugárzón keresztül szól.

Következő indítás

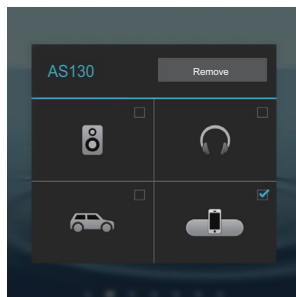
- 1 A következő alkalommal, amikor bekapcsolja a **AS130**eszközt, a dokkolórendszer automatikusan csatlakozik a legutoljára párosított eszközhöz.
- Ha két vagy három párosított eszköz be van kapcsolva, érintse meg az Androidos készüléken található **AS130** elemet a párosításhoz.
- ↳ Sikeres csatlakozás után másféle Bluetooth ikon látható a képernyő tetején, a **AS130** készülék pedig két hangjelzést ad.
- 2 Audió lejátszása a Androidos eszközön.
 ↳ A hang a dokkolórendszeren keresztül hallható.

A AS130 eltávolítása a kezdőképernyőről

- 1 Érintse meg a minialkalmazás tetején található  elemet.
 ↳ A rendelkezésre álló Philips Bluetooth eszközök listája látható.
- 2 Válassza a **AS130** elemet.



- 3 Érintse meg a **Remove** (Eltávolítás) elemet.



Eszköz lecsatlakoztatása

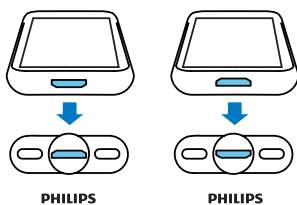
Bluetooth eszköz leválasztásához:

- Másik forrás kiválasztásához nyomja le a **SOURCE/SET** gombot.
- Kapcsolja ki a Bluetooth funkciót az eszközön; vagy
- Vigye ki azt a kommunikációs hatótávolságon kívülre.
 ↳ A Bluetooth jelzőfény kialszik.

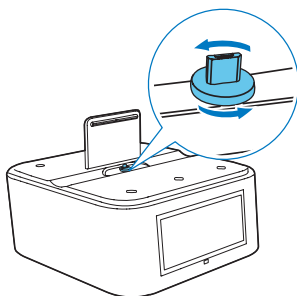
5 Androidos telefon dokkolása és töltése

Töltés érdekében dokkolja Androidos eszközét a Mikro USB-csatlakozóhoz.

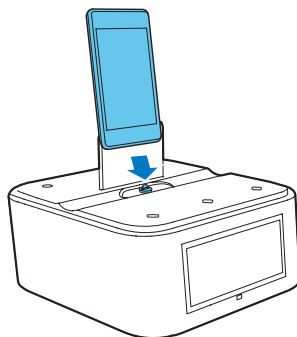
1 Ellenőrizze Androidos eszköze mikro USB-csatlakozójának elhelyezkedését.



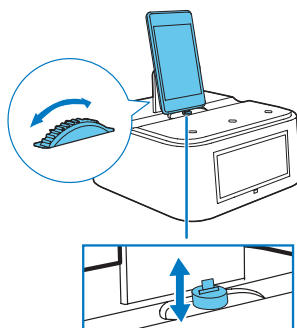
- Ha szükséges, forgassa el a dokkolós hangszugárzó USB-csatlakozóját.



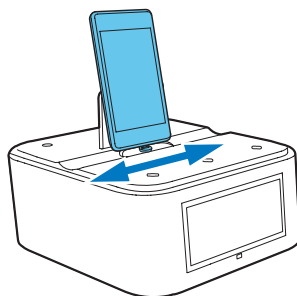
2 Csatlakoztassa Android eszközét a mikro USB-csatlakozóhoz.



3 A mikro USB-csatlakozó magasságának beállításához forgassa el a kereket.



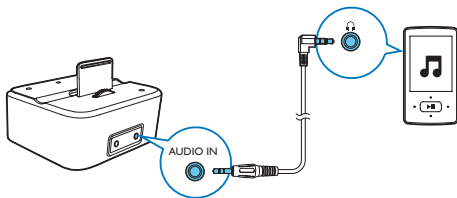
4 Csúsztassa el a csatlakozót az Android eszköz, dokkolón történő stabil elhelyezéséhez.



- ↳ amikor a dokkolós hangszugárzó áramforráshoz csatlakozik, automatikusan elkezdődik a dokkolt eszköz töltése.

6 Lejátszás audiokábelen keresztül

MP3-csatlakozókábelen keresztül külső audioeszkörről - pl. MP3 lejátszóról - is lejátszhat zenét a **AS130** készüléken.



- 1 Csatlakoztasson egy audiobemeneti kábelt egy 3,5 mm-es csatlakozó mindkét végével a következők között:
 - a dokkolós hangszugárzó **AUDIO IN** aljzata
 - egy külső eszköz fejhallgató aljzata.
- 2 Audio lejátszása külső eszkörről (lásd az eszköz használati útmutatóját).

7 Hangerő beállítása

A **-VOL/TIME** / **VOL/TIME +** gombok megnyomásával növelheti/csökkentheti a hangerőt.

8 Termékadatok



Megjegyzés

- A termékinformáció előzetes bejelentés nélkül módosítható.

Általános információk

Tápfeszültség	Típus: AS100-050-AE200 Bemenet: 100-240 V~, 50/60 Hz, 0,5 A; Kimenet: 5 V --- 2,0 A
Teljesítményfelvétel	< 15 W
Teljesítményfelvétel készületi üzemmódban	< 1 W
Max. terhelés Androidos kimenet esetén	5 V --- 1 A
Méreték	
- Főegység (Sz x Ma x Mé)	137 x 98 x 141 mm
Tömeg	
- Csomagolással	1,0 kg
- Főegység	0,56 kg

Bluetooth

Bluetooth specifikáció	V3.0 + EDR
Támogatott profilok	A2DP 1.0/AVRCP 1.0
Hatótávolság	10 m (szabad területen)

Erősítő

Névleges kimenő teljesítmény	2 x 2,5 W RMS
------------------------------	---------------

Válaszfrequencia	63 - 16 000 Hz, \pm 3 dB
Jel-zaj arány	> 55 dB
Teljes harmonikus torzítás	<1%
MP3 csatlakoztatás	650 mV RMS

Hangsugárzók

Hangsugárzó impedancia	4 ohm
Hangszórómeghajtó	1,5" full range (a teljes hallható frekvenciasáv lesugárzása)

9 Hibakeresés



Figyelem

- A készülék borítását megbontani tilos.

Ne próbálja önállóan javítani a készüléket, mert ezzel a garancia érvényét veszíti. Ha a készülék használata során problémákba ütközik, nézze át az alábbi pontokat, mielőtt szakemberhez fordulna. Ha a probléma továbbra is fennáll, látogasson el a Philips weboldalára (www.philips.com/support) Amikor felveszi a kapcsolatot a Philips képviselővel, tartózkodjon a készülék közelében, és készítse elő a készülék típus- és sorozatszámát.

Általános

Nincs áram

- Győződjön meg arról, hogy az egység tápkábele megfelelően van-e csatlakoztatva.
- Ellenőrizze, hogy van-e feszültség a fali aljzatban.

Nincs hang, vagy torz a hang

- Állítsa be a dokkolós hangsugárzó és a Bluetooth készülék hangerejét.
- Ellenőrizze, hogy Bluetooth eszköze és a dokkolós hangsugárzó között be van-e kapcsolva a Bluetooth-kapcsolat.

Órabeállítás törlése

- Megszakadt a tápellátás vagy ki lett húzva a hálózati adapter.
- Óra visszaállítása

A Bluetooth eszközzel

A zenelejátszás még sikeres Bluetooth-kapcsolat esetén sem áll rendelkezésre a rendszeren.

- Az eszköz nem használható a rendszerrel együtt zenelejátszáshoz.

Bluetooth-készülékhez csatlakoztatást követően a hang rossz minőségű.

- Gyenge a Bluetooth-vétel. Vigye közelebb a készüléket a rendszerhez, vagy távolítsa el a készülék és a rendszer között elhelyezkedő minden akadályt.

Nem tud csatlakozni a rendszerhez.

- A készülék nem támogatja a rendszerhez szükséges profilokat.
- A készülék Bluetooth funkciója nincsen engedélyezve. A funkció engedélyezésének módját a készülék felhasználói útmutatójában találja.
- A rendszer nincs párba rendezési módban.
- A rendszer már másik Bluetooth-készülékhez csatlakozik. Szüntesse meg ezt a csatlakozást és minden egyéb eszköz csatlakoztatását is, majd próbálja újra.

A párba rendezett eszköz egyfolytában csatlakozik és lecsatlakozik.

- Gyenge a Bluetooth-vétel. Vigye közelebb a készüléket a rendszerhez, vagy távolítsa el a készülék és a rendszer között elhelyezkedő minden akadályt.
- Egyes készülékek esetén a Bluetooth-kapcsolat energiatakarékosági okok miatt automatikusan megszakadhat. Ez nem jelenti a rendszer meghibásodását.

10 Megjegyzés

A Gibson Innovations által kifejezetten jóvá nem hagyott változtatások és átalakítások a készüléken semmissé tehetik a felhasználó jogait e termék működtetésére vonatkozóan.

Megfelelőség

CE 0890

Ez a termék megfelel az Európai Közösség rádióinterferenciára vonatkozó követelményeinek.

A Gibson Innovations kijelenti, hogy ez a termék megfelel az 1999/5/EK irányelv lényeges előírásainak és kiegészítéseinek. A Megfelelőségi nyilatkozat a www.philips.com/support címen olvasható.

Újrafelhasználás



Ez a termék kiváló minőségű anyagok és alkatrészek felhasználásával készült, amelyek újrahasznosíthatók és újra felhasználhatók. A terméken található áthúzott kerekese kuka szimbólum azt jelenti, hogy a termék megfelel a 2002/96/EK európai irányelvnek.



Ne kezelje a készüléket háztartási hulladékként. Tájékoztadjon az elektromos és elektronikus készülékek hulladékkezelésére vonatkozó helyi törvényekről. A feleslegessé vált készülék helyes

kiselejtezésével segít megelőzni a környezet és az emberi egészség károsodását.

Környezetvédelemmel kapcsolatos tudnivalók

A termék csomagolása nem tartalmaz felesleges csomagolóanyagot. Igyekeztünk úgy kialakítani a csomagolást, hogy könnyen szétválasztható legyen a következő három anyagra: karton (doboz), polisztirol (védőelem) és polietilén (zacskó, védő habfólia).

A rendszerben található anyagokat erre specializálódott vállalat képes újrafeldolgozni és újrahasznosítani. Kérjük, tartsa szem előtt a csomagolóanyagok, kimerült akkumulátorok és régi készülékek leselejtezésére vonatkozó helyi előírásokat.

Védjegyre vonatkozó információk

A Bluetooth® szó mint jelölés és a logók a Bluetooth SIG, Inc. tulajdonai, a Gibson Innovations engedéllyel használja ezeket a megjelöléseket.



2015 © Gibson Innovations Limited. All rights reserved.
This product has been manufactured by, and is sold under the responsibility of Gibson Innovations Ltd., and Gibson Innovations Ltd. is the warrantor in relation to this product. Philips and the Philips Shield Emblem are registered trademarks of Koninklijke Philips N.V. and are used under license from Koninklijke Philips N.V.

AS130_12_UM_V3.0

