

PHILIPS

Ribakõlar

5000-seeria

TAB5108



Kasutusjuhend

Registreerige oma toode ja hankige abi veebilehelt

www.philips.com/support

Sisukord

1 Tähtis	2
Spikker ja tugi	2
Olulised ohutusjuhised	2
Toote hooldamine	3
Keskkonna eest hoolitsemine	3
Vastavus	3
Karbi sisu	4

2 Ribakõlar	4
Põhiseade	4
Kaugjuhtimispuul	5
Pistikuühendused	6

3 Ühendamine	6
Paigutus	6
Ühendage ribakõlar	7
Ühendage teleri ja teiste seadmete heli	7

4 Ribakõlari kasutamine	9
Toite sisse-/väljalülitamine	9
Helitugevuse reguleerimine	9
Allika valimine	9
EQ seade	9
AUX-heliallikas	9
Optiline heliallikas	10
HDMI(ARC) heliallikas	10
Heli esitamine läbi Bluetoothi	10
Autom ooterežiim	10
Tehaseseadete taastamine	10

5 Seinakinnitus	11
------------------------	-----------

6 Toote tehnilised andmed	11
----------------------------------	-----------

7 Tõrkeotsing	12
----------------------	-----------

1 Tähtis

Enne toote kasutamist lugege kõiki juhiseid ja saage neist aru. Juhiste eiramisest põhjustatud kahjustus tühistab garantii.

Spikker ja tugi

Täiendava abi saamiseks külastage www.philips.com/support, kus saate:

- alla laadida kasutusjuhendi ja kiirjuhendi
- vaadata videoõpetusi (saadaval vaid osadel mudelitel)
- leida vastuseid korduma kippuvatele küsimustele (KKK-dele)
- küsida meilt meilitsi
- ja vestelda meie klienditoega.

Keele valimiseks järgige veebilehe juhiseid ja seejärel sisestage toote mudeli number.

Selle asemel saate ühendust võtta kohaliku klienditeenindusega. Enne suhtlemist kirjutage üles toote mudeli number ja seerianumber. Selle teabe leiate toote tagant või põhjast.

Olulised ohutusjuhised

- Lugege need juhised läbi.
- Hoidke need juhised alles.
- Võtke arvesse kõiki hoiatusi.
- Järgige kõiki juhiseid.
- Ärge kasutage seda seadet vee lähedal.
- Puhastage ainult kuiva lapiga.
- Ärge blokeerige ventilatsiooniavasid. Paigaldage vastavalt tootja juhistele.
- Ärge paigaldage mistahes soojusallikate lähedusse, mis kiirgavad soojust, näiteks radiaatorid, soojusregistrid, pliivid või muud seadmed (sealhulgas võimendid).
- Ärge muutke polaarse või maandusega pistiku ohutusfunktsiooni. Polaarnesel pistikul on kaks haru, millest üks on teisest laiem. Maandusega pistikul on kaks haru ja kolmas ohutuse jaoks. Kui pistik ei sobi pesasse, pidage pistiku vahetamiseks nõu elektrikuga.
- Kaitske toitejuhet, et keegi sellele peale ei astuks või et see muljuda ei saaks, eelkõige pistikute, toiteallikate juures ning kohas, kus toitejuhe tootest väljub.

- Kasutage ainult tootja määratud lisaseadmeid / tarvikuid.
- Kasutage ainult koos käru, aluse, statiivi, kinnituse või lauaga, mille on tootja heaks kiitnud või mida müüakse koos seadmega. Käru kasutamisel olge käru/aparaadi liigutamisel ettevaatlik, see võib ümber kukkuda.
- Ühendage see seade vooluvõrgust välja äikesetormide ajal või kui te ei kasuta seda pikema aja jooksul.
- Laske teenindustöid teha kvalifitseeritud hooldustöötajatel. Toode vajab teenindust, kui see on saanud mis tahes kahjustusi, nt toitejuhe või pistik on kahjustatud, tootesse on sattunud vedelikku või sinna on kukkunud esemeid, toode on jäänud vihma või niiskuse kätte, toode ei tööta normaalselt või on maha kukkunud.
- Patarei ettevaatusabinõu - Patarei lekke vältimiseks, mis võib põhjustada kehavigastusi, varalisi kahjustusi või seadme kahjustusi:
 - Paigaldage kõik patareid õigesti vastavalt seadmel olevatele +- ja —sümbolitele.
 - Ärge kasutage korraga vanu ja uusi või süsinikust ja leelisest valmistatud akusid.
 - Eemaldage patareid, kui seadet ei kasutata pikemat aega.
 - Patareid ei tohi kokku puutuda liigse kuumusega, näiteks päikesekiirgus, tuli või muu taoline.
- Toode/kaugjuhtimispult võib sisaldada allaneelatavat nõõppatareid. Hoidke aku lastele kättesaamatus kohas kogu aeg. Allaneelamisel võib aku põhjustada tõsiseid vigastusi või surma. Allaneelamisele järgneval kahel tunnil võib aku söövitada siseelundeid.
- Kui kahtlustate patarei allaneelamist või sisestamist mistahes kehaossa, otsige kohest meditsiinilist abi.
- Akude vahetamisel hoidke kõik uued ja kasutatud akud laste eest kättesaamatus kohas. Pärast aku vahetamist veenduge, et selle pesa oleks täielikult suletud.
- Kui akupesade ei saa täielikult sulgeda, lõpetage toote kasutamine. Hoidke lastele kättesaamatus kohas ja suhelge tootjaga.
- Seadme peale ei tohi tilkuda ega pritsida vett.



- Ärge asetage seadme lähedale ohuallikaid (näiteks vedelikuga täidetud esemed, süüdatud küünlad).
- Käesolev toode võib sisaldada pliidi ja elavhõbedat. Kõrvaldage kasutuselt vastavalt kohalikele, riiklikele või föderaalsetele määrustele. Utiliseerimise ja taaskäitlemise kohta saate teavet oma kohalikult omavalitsuselt. Lisateavet kasutuselt kõrvaldamise kohta saate www.mygreenelectronics.com või www.eiae.org või www.recycle.philips.com.
- Kui pistikupesasid või seadme liitmikku kasutatakse seadme lahti ühendamiseks, jääb väljalülitamiseseade hõlpsalt kasutatavaks.
- Ärge paigaldage seda seadet mööblile, mis võib lapse või täiskasvanu nõjatamise, tõmbamise või sellel ronimisel ümber kukkuda. Kukkuv seade võib põhjustada tõsiseid või isegi surmavaid vigastusi.
- Seda seadet ei tohi paigaldada sissehitatud mööblisse, nagu raamaturiiul või riil ilma korrektset ventilatsiooni tagamata. Jätke seadme ümber vähemalt 20 cm vahe.

II klassi seadme sümbol.



See sümbol näitab, et seadmel on topeltisolatsioon.

Ohutussümbolid

See „välgunool“ viitab sellele, et tootes on isoleerimata materjale, mis võib põhjustada elektrilöögi. Ohutuse tagamiseks ära eemaldage seadme korpust.

A „Hüüumärk“ pöörab tähelepanu funktsioonidele, mille kohta peaksite lugema lisatud materjale, et vältida probleemide tekkimist kasutamisel ja hooldamisel.

HOIATUS:



Tulekahju või elektrilöögi ohu vähendamiseks ei tohiks seade kokku puutuda vihma ega niiskusega ning sellele ei tohiks asetada vedelikuga täidetuid esemeid, näiteks vaase.

ETTEVAATUST!



Elektrilöögi vältimiseks ühendage pistiku lai haru pistikupesa laia avasse ning veenduge, et see on sisestatud korralikult.

Toote hooldamine

Puhastage toodet vaid mikrokiudlapiga.

Keskkonna eest hoolitsemine

Vana toote ja aku kõrvaldamine



Toode on disainitud ja valmistatud kvaliteetsetest materjalidest ning osadest, mida saab taastöödelda- ja kasutada.



See tootel olev sümbol tähendab, et tootele kehtib euroopa direktiiv 2012/19/EU.



See sümbol tähendab, et toode sisaldab Euroopa direktiiviga 2013/56/EU kooskõlastatud akusid, mida ei saa kõrvaldada tavaliste olmejäätmete hulka. Leidke enda jaoks üles kohalik elektriliste ja elektrooniliste toodete ning akude kogumissüsteem. Järgige kohalikke reegleid ja ärge kunagi visake toodet ning akusid tavaliste olmejäätmete sekka. Vanade toodete ja akude nõuetekohane kasutusest kõrvaldamine aitab ennetada halbu tagajärgi keskkonnale ning inimeste tervisele.

Kõrvaldatavate akude eemaldamine

Kõrvaldatavate akude eemaldamiseks lugege aku paigaldamise jaotist.

Vastavus

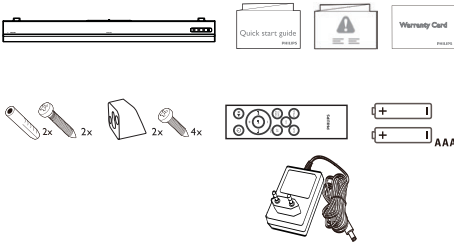
Käesolev toode ühildub Euroopa Ühenduse raadio töö häirimise nõuetega.

TP Vision Europe B.V. teatab käesolevaga, et see toode vastab direktiivi 2014/53/EU tähtsatele nõuetele ja muudele asjakohastele nõuetele. Vastavusdeklaratsioon on leitav veebiaadressilt www.philips.com/support.

Karbi sisu

Kontrollige ja leidke pakendist järgmised esemed:

Ribakõlar	x1
Kaugjuhtimispult	x1
AC-adapter (ribakõlarile)	x1
Seinale paigaldamise komplekt	x1
(Seinakronsteinid x2, kruvid x6, tüüblid x2)	
Lühijuhend, garantiikaart ja ohutusleht	x1
AAA-patareid	x2

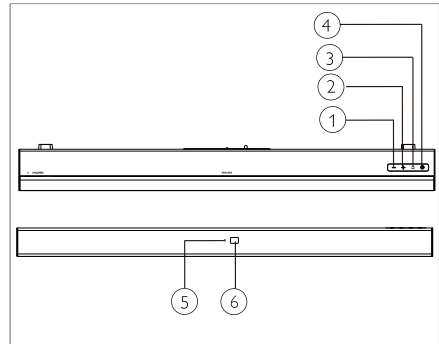


2 Ribakõlar

Aitäh, et ostsite ja tere tulemast Philipsisse! Philipsi pakutatavast abist viimase võtmiseks registreerige toode veebilehel www.philips.com/support.

Põhiseade

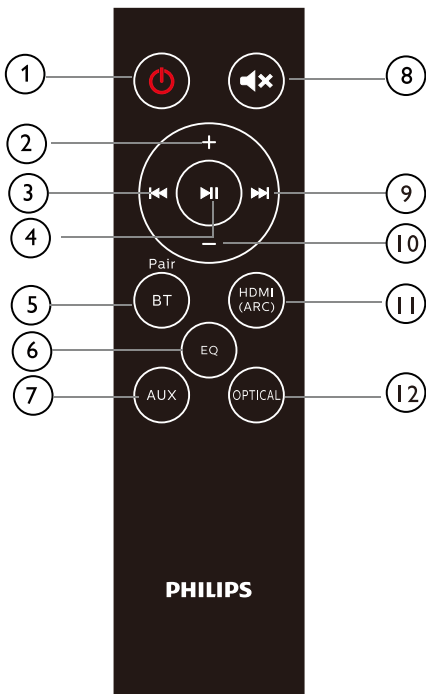
Selles jaotises kirjeldatakse põhiseadet.



- ① **- (Helitugevuse)**
Helitugevuse vähendamine.
- ② **+ (Helitugevuse)**
Helitugevuse suurendamine.
- ③ **☒ (ALLIKAS)**
Valige ribakõlari sisendi allikas.
- ④ **⏻**
Lülitage ribakõlar sisse või ooterežiimi.
- ⑤ **Mitmevärviline LED-märgutuli:**
Allikas/Ooterežiim
- ⑥ **Kaugandur**

Kaugjuhtimispuult

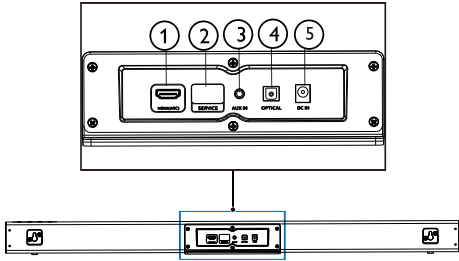
Selles jaotises kirjeldatakse kaugjuhtimispuulti.



- ① **⏻ (Ooterežiimi-Sisse)**
 - Lülitage ribakõlar sisse või ooterežiimi.
- ② **+ (Helitugevuse)**
 - Helitugevuse suurendamine.
- ③ **⏮**
 - Liigub Bluetooth-režiimis eelnevale palale.
- ④ **⏸**
 - Bluetooth-režiimis esitamine, paus või jätkamine.
- ⑤ **BT/PAIR (Bluetooth/Sidumine)**
 - Vajutage Bluetooth-režiimile lülitamiseks.
 - Vajutage ja hoidke hetkel ühendatud Bluetooth-seadme ühenduse katkestamiseks ja uue sidumise alustamiseks.
- ⑥ **EQ (Ekvalaiser)**
 - 4 EQ-režiimi vahel ümberlülitamiseks: Movie, Music, Stadium ja News (Film, Muusika, Ruumiline ja Uudised).
- ⑦ **AUX**
 - Lülitab teie heliallika AUX-ühendusele.
- ⑧ **🔇**
 - Heli vaigistamine või lubamine.
- ⑨ **⏭**
 - Järgmisele palale liikumine Bluetooth-režiimis
- ⑩ **- (Helitugevuse)**
 - Helitugevuse vähendamine.
- ⑪ **HDMI (ARC)**
 - Oma heliallika HDMI (ARC) ühendusele lülitamiseks.
- ⑫ **OPTICAL (Optiline)**
 - Lülitab teie heliallika optilisele ühendusele.

Pistikuühendused

Selles jaotises kirjeldatakse ribakõlari pistikuühendusi.



- ① **HDMI (ARC)**
Ühendamine teleri HDMI-sisendiga.
- ② **SERVICE (Täiendamiseks)**
Tarkvara värskendamine.
- ③ **AUX IN (AUX-sisend)**
Helisisend, näiteks MP3 pleierist (3,5 mm pistik).
- ④ **OPTICAL (Optiline)**
Ühendage teleri optilise heli väljundi või digitaalse seadmega.
- ⑤ **DC IN (DC-sisend)**
Ühendab ribakõlari toiteallikaga.

3 Ühendamine

Selles osas õpetatakse teile, kuidas ribakõlarit teleri ja teiste seadmetega ühendada ning seejärel seadistada.

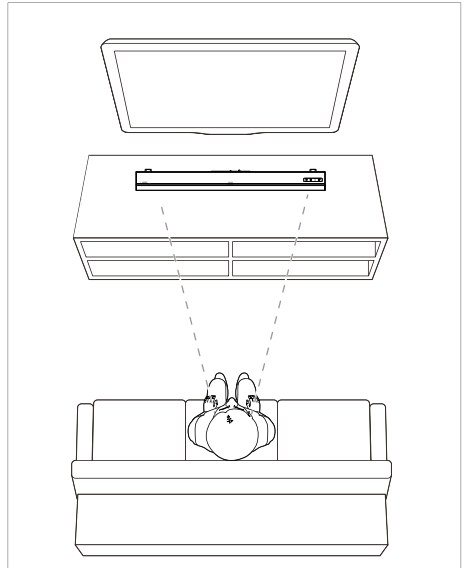
Ribakõlari ja tarvikute põhiühenduste teabe leiate lühijuhendist.

Märkus

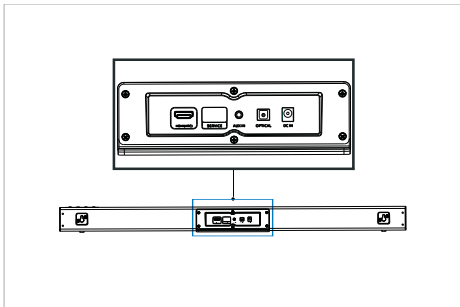
- Varustusvoolu pinget ja muud andmed leiate toote tahta või põhjale kinnitatud andmesildilt.
- Enne mistahes ühendamist või ühenduse muutmist veenduge, et kõik seadmed oleksid vooluvõrgust välja võetud.

Paigutus

Paigaldage oma ribakõlar nagu allpool näidatud.



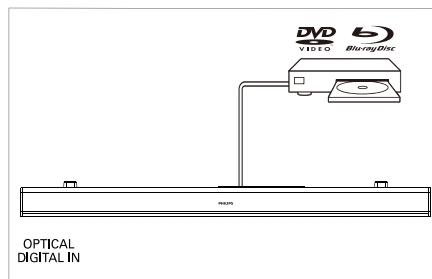
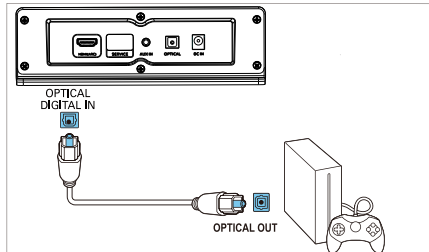
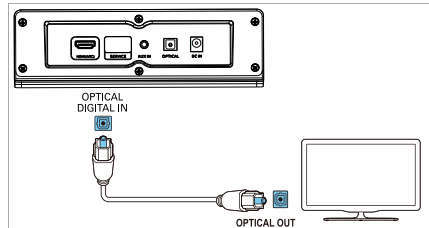
Ühendage ribakõlar



Ühendage teleri ja teiste seadmete heli

Valik 1: Ühendage heli läbi optilise kaabli

Parima kvaliteediga heli

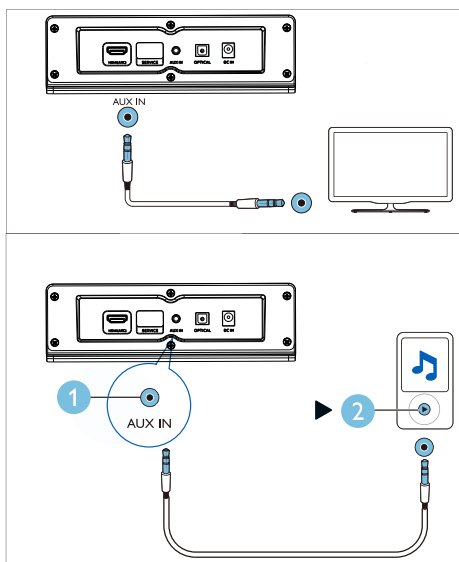


Ühendage ribakõlari **OPTICAL** konnektor optilise kaabli abil teleri või muu seadme **OPTICAL OUT** konnektoriga.

- Digitaalne optiline konnektor võib olla märgistatud järgmiselt: **SPDIF** või **SPDIF OUT**.

MÄRKUS: Teleri heliväljund paeb olema seadistatud PCM-le.

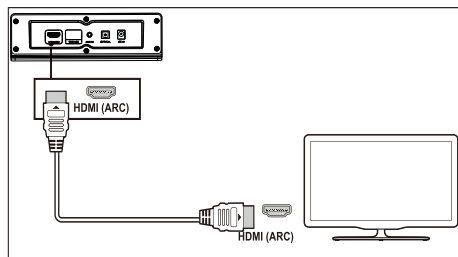
Valik 2: Ühendage heli läbi 3,5 mm stereo helikaabli



Kasutades 3,5 mm stereo helikaablit ühendage **AUX IN** konnektor oma ribakõlari **AUX** ühendusega teleris või muus seadmes.

Valik 3: HDMI (ARC) pesasse ühendamine

Teie ribakõlar toetab Audio Return Channel (ARC) funktsiooniga HDMI-d. Kui teie teler on HDMI ARC ühilduvusega, saate kuulata teleri heli läbi ribakõlari üksikut HDMI-kaablit kasutades.



- 1 Ühendage ribakõlari **HDMI (ARC)** konnektor teleri **HDMI ARC** konnektoriga.
 - Teleri **HDMI ARC** konnektor võib olla märgistatud erinevalt. Rohkem teavet teleri kasutusjuhendist.
- 2 Lubage teleris HDMI-CEC toimingud. Rohkem teavet teleri kasutusjuhendist. **MÄRKUS:** Teleri heliväljund paeb olema seadistatud PCM-le.

4 Ribakõlari kasutamine

See jaotis aitab ribakõlariga heli esitada ühendatud seadmetest.

Enne alustamist

- Looge vajalikud ühendused, mida on kirjeldatud lühijuhendis või kasutusjuhendis.
- Muude seadmete puhul lülitage ribakõlar õigele allikale.

Toite sisse-/väljalülitamine

Ühendage ribakõlar toiteallikaga, süttib punane ooterežiimi märgutuli.



Vajutage ribakõlari sisselülitamiseks .

Ribakõlari märgutuli süttib valgena ja näitab seejärel viimati valitud allika olekut. Ribakõlati uuesti ooterežiimile panemiseks vajutage uuesti.

- Ooterežiim: Märgutuli põleb punaselt.

Helitugevuse reguleerimine


Helitugevuse suurendamiseks või vähendamiseks vajutage +/- (**Helitugevuse**) nuppu.

- Heli summutamiseks vajutage  kaugjuhtimispuldil.
- Helitugevuse taastamiseks vajutage  uuesti või vajutage +/- (**Helitugevuse**).

Märgutule olek

- Helitugevuse vähendamine/suurendamine/vaigistamine: Vilgub punaselt.
- Maksimaalne/minimaalne helitugevus: Punane märgutuli kolmeks sekundiks.
- Vajutades + (**Helitugevuse**) helitugevuse suurendamiseks hakkab ribakõlari märgutuli punaselt vilkuma ja helitugevus naaseb tavaolekusse. Helitugevuse maksimumi korral põleb ribakõlari märgutuli kolm sekundit punaselt.
- Vajutades - (**Helitugevuse**) helitugevuse vähendamiseks hakkab ribakõlari märgutuli punaselt vilkuma ja helitugevus naaseb tavaolekusse. Helitugevuse miinimumi korral põleb ribakõlari märgutuli kolm sekundit punaselt.

Allika valimine

Erinevate allikate vahel ümberlülitamiseks vajutage ribakõlari korduvalt  või vastavaid nuppe (**BT/PAIR, AUX, HDMI (ARC), OPTICAL**) kaugjuhtimispuldil.

- AUX IN: Pidev roheline
- Bluetoothiga sidumine: Vilkuv sinine
- Bluetooth-ühendus: Püsiv sinine
- OPTICAL: Pidev kollane
- HDMI (ARC): Põleb lillalt

EQ seade

Vajutage kaugjuhtimispuldil Music, Movie, News või Stadium režiimi valimiseks **EQ**.

- Music: Ribakõlari märgutuli vilgub 3 sekundit valgelt.
- Movie: Ribakõlari märgutuli vilgub 3 sekundit roheliselt.
- News: Ribakõlari märgutuli vilgub 3 sekundit punaselt.
- Stadium: Ribakõlari märgutuli vilgub 3 sekundit tsüaani.

AUX-heliallikas

Saate esitada heli välisest heliallikast (nutitelefon, tahvelarvuti jne) 3,5 mm helikaabli kaudu.

- 1 Ühendage väline heliallikas ribakõlariga 3,5 mm stereo helikaabliga (ei ole kompleksis). AUX-ühenduse kohta vt lk 8.
- 2 Vajutage kaugjuhtimispuldil **AUX**.
 - Ribakõlari märgutuli hakkab roheliselt põlema.
- 3 Mängige välise heliallika heli (vt seadme kasutusjuhendit).

Optiline heliallikas

Saate mängide teleri heli läbi optilise kaabli.

- 1 Ühendage teler ribakõlariga optilise kaabliga (ei ole komplektis). OPTICAL-ühenduse kohta vt lk 7.
 - 2 Vajutage kaugjuhtimispuldil **OPTICAL**.
 - Ribakõlari märgutuli hakkab kollaselt põlema.
- Märkus: Teleri väljundiks peab olema PCM-signaali.

HDMI(ARC) heliallikas

ARC (Audio Return Channel) kasutatakse vedelkristallteleri digitaalse heli väljundina, et saavutada optimaalne sükroonitud helikvaliteet.

- 1 Ühendage teler ribakõlariga HDMI-kaabliga (ei ole komplektis). HDMI (ARC)-ühenduse kohta vt lk 8.
 - 2 Vajutage kaugjuhtimispuldil **HDMI (ARC)**.
 - Ribakõlari märgutuli hakkab lillalt põlema.
- Märkus: Teleri heliväljund peab olma seatud PCM-signaali ja ARC sisselülitatud (vt teleri kasutusjuhendit).

Heli esitamine läbi Bluetoothi

Ühendage ribakõlar Bluetooth-seadmega (sh iPad, iPhone'i, iPod touch, Android telefoni või sülearvutiga) Bluetoothi kaudu ja seejärel kuulete seadme helifaile ribakõlari kõlaritest.

Mida vajad

- Bluetooth-seadet, mis toetab Bluetooth profiili A2DP ja AVRCP ning millel on Bluetoothi versioon vähemalt 4.2.
 - Ribakõlari ja Bluetooth-seadme töövahemik on umbes 4 meetrit.
- 1 Ribakõlari Bluetooth-režiimi valimiseks vajutage kaugjuhtimispuldil **BT/Pair** lülile.
 - ↳ Ribakõlari märgutuli vilgub siniselt.
 - 2 Ühenduse jaoks lubage Bluetooth-seadmest Bluetooth, otsige ja valige **Philips TAB5108** (Bluetoothi lubamise õpetuse leiate Bluetooth-seadme kasutusjuhendist).
 - ↳ Ühendamise ajal vilgub ribakõlari märgutuli siniselt.

- 3 Oodake, kuni ribakõlari märgutuli süttib siniselt ja antakse ühendumist kinnitav helisignaali. Ühenduse ebaõnnestumise vilgub märgutuli püsivalt.
 - 4 Valige ja esitage Bluetooth-seadme helifaile või muusikat.
 - Esituse ajal kõne sissetulemisel läheb muusika pausile.
 - Kui Bluetooth-seade toetab AVRCP-profiili, vajutage loo vahelejätamiseks **⏮/⏭** või esituse pausimiseks/taastamiseks **⏸**.
 - 5 Bluetooth-režiimist väljumiseks lülitage oma ribakõlar muule allikale.
 - Kui lülitate tagasi Bluetooth-režiimile, jääb Bluetooth-ühendus aktiivseks.
- Praegusest seadmest lahtiühendamine:
- Kui tahate ühendada ribakõlarit muu Bluetooth-seadmega, vajutage ja hoidke all kaugjuhtimispuldil **BT/PAIR**, et eemalada hetkel ühendatud Bluetooth-seade.

Märgutule olek

- Ühenduse ootamine: Vilkvu sinine
- Ühendatud: Püsiv sinine
- Lahtiühendatud: Vilkvu sinine

Märkus

- Muusika edastamist võivad segada seadme ja ribakõlari vahelised takistused, sh seinad, seadet kattev metallkorpus või muud läheduses samal sagedusel töötavad seadmed.

Autom ooterežiim

See toode lülitub automaatselt ooterežiimile 15 minuti möödudes, kui ühtegi nuppu ei kasutata või heli ühendatud seadmest ei mängita.

Tehaseseadete taastamine

- Saate oma ribakõlaril taastada tehaseseaded.
- Vajutage AUX-režiimis kaugjuhtimispuldil 5 sekundit **U**.
 - ↳ Tehaseseaded on taastatud.

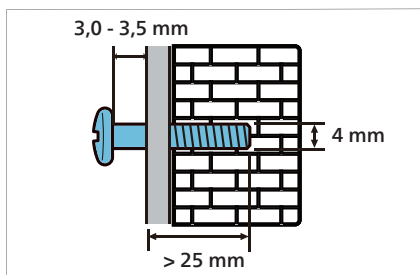
5 Seinakinnitus

Märkus

- Nõuetele mittevastav seinakinnitus võib põhjustada õnnetuse, vigastuse või kahjustuse. Mistahes päringu puhul suhelge oma riigi klienditeenindusega.
- Enne seinale kinnitamist veenduge, et sein talub ribakõlari kaalu.

Kruvi pikkus/läbimõõt

Olenevalt Teie ribakõlari seinakinnituse tüübist veenduge, et kasutate kinnitamiseks sobiva pikkuse ja diameetriga kruve.



Vaadake joonist kiirtutvustuses, kuidas kinnitada ribakõlar seinale.

- 1) Puurige seina kaks auku.
- 2) Kinnitage aukude tüüblid ja kruvid.
- 3) Riputage ribakõlar kinnituskruvidele.

6 Toote tehnilised andmed

Märkus

- Tehnilised andmed ja välimus võivad muutuda ilma ette teatamata.

Võimendi

- RMS kogu väljundvõimsus: 30 W RMS (+/- 0,5 dB, 10 % THD)
- Sageduskaja: 50 Hz - 15 kHz / ± 3 dB
- Signaali-müra suhe: > 65 dB (CCIR) / (A-kaalutud)
- Harmoonmoonutus: < 1%
- Sisendi tundlikkus:
 - LINE IN: 500 mV +/- 50 mV

Bluetooth

- Bluetoothi profiilid: A2DP, AVRCP
- Bluetoothi versioon: 4.2
- Sagedused/väljundvõimsus. 2402 - 2480 MHz / ≤ 20 dBm

Põhiseade

Ribakõlar

- Toiteallikas 100 - 240 V~, 50/60 Hz
- Energiatarve: 15 V/1,6 A
- Ooterežiimi energiakulu: $\leq 0,5$ W
- Mõõtmed (L x K x S): 900 x 65,5 x 91 mm
- Kaal: 1,53 kg
- Draiver: 2 x täisvahemik (52 mm/2", 4 ohm)

Puldi patareid

- 2 x AAA-R03-1,5 V

7 Tõrkeotsing



Hoiatus

- elektrilöögi oht! Ärge kunagi eemaldage toote korpust.

Garantii kehtib kuni parandate toodet ise. Kui teil tekib toote kasutamisel probleeme, kontrollige enne teenindusse pöördumist järgmiseid punkte.

Probleemide jätkumisel hankige abi veebiaadressilt www.philips.com/support.

Põhiseade

Ribakõlari nupud ei tööta.

- Ühendage ribakõlar mõneks minutiks vooluvõrgust lahti ja seejärel taasühendage.

Heli

Ribakõlari kõlarist ei kostu heli.

- Ühendage ribakõlari helikaabel teleri või muu seadmega.
- Lähtestage ribakõlar tehaseseadetele.
- Valige kaugjuhtimispuldil õige helisisend.
- Veenduge, et ribakõlar poleks vaigistatud.

Moonutatud heli või kaja.

- Teleri heli läbi ridakõlari esitamisel jälgige, et teler on vaigistatud.

Bluetooth

Seade ei saa ühenduda ribakõlariga.

- Seade ei toeta ribakõlariga ühilduvaid profiile.
- Seadme Bluetooth on keelatud. Bluetoothi sisselülitamiseks seadmel vaadake seadme kasutusjuhendit.
- Seade ei ole korrektselt ühendatud. Ühendage seade õigesti (vt „Heli esitamine läbi Bluetoothi“ lk 10).
- Ribakõlar on juba ühendatud muu Bluetooth-seadmega. Ühendage ühendatud seade lahti, seejärel proovige uuesti.

Ühendatud Bluetooth-seadme heli kvaliteet on kehv.

- Bluetoothi vastuvõtt on kehv. Liigutage seadet ribakõlarile lähemale või eemaldage kõik seadme ja ribakõlari vahelised takistused.

Ühendatud Bluetooth-seade ühendab ja eemaldab ennast pidevalt.

- Bluetoothi vastuvõtt on kehv. Liigutage seadet ribakõlarile lähemale või eemaldage kõik seadme ja ribakõlari vahelised takistused.
- Häirete vältimiseks lülitage Wi-Fi-funktsioon Bluetooth-seadmes välja.
- Mõnede seadmete puhul deaktiveeritakse Bluetooth-ühendus energia säästmiseks automaatselt. See ei tähenda ribakõlari riket.



Tehnilised andmed võivad muutuda ilma ette teatamata. Viimased uuendused ja dokumendid leiate veebilehelt www.Philips.com/support. Philips ja Philips Shield Emblem on ettevõtte Koninklijke Philips N.V. registreeritud kaubamärgid ning neile kohaldub litsents. Selle toote valmistamise ja müümise eest vastutab ettevõtte MMD Hong Kong Holding Limited või üks selle sidusettevõtetest ja MMD Hong Kong Holding Limited on andnud sellele tootele garantii.

