

**PHILIPS**

Linea V

Κομψό ασύρματο  
τηλέφωνο (M350)

Κομψό ασύρματο  
τηλέφωνο με  
τηλεφωνητή (M355)

# Σύντομο εγχειρίδιο χρήσης



Καταχωρήστε το προϊόν σας και λάβετε υποστήριξη από τη διεύθυνση  
[www.philips.com/support](http://www.philips.com/support)

# Σημαντικές οδηγίες ασφαλείας

## Προειδοποίηση

- Το ηλεκτρικό δίκτυο ταξινομείται ως επικίνδυνο. Ο μόνος τρόπος να διακόψετε την παροχή ρεύματος στη βάση φόρτισης είναι να αποσυνδέσετε το φις από την πρίζα. Βεβαιωθείτε ότι η πρόσβαση στην πρίζα είναι πάντα εύκολη.
- Πριν χρησιμοποιήσετε το προϊόν, διαβάστε τις πληροφορίες ασφαλείας.
- Με το παρόν, η Gibson Innovations δηλώνει ότι το προϊόν συμμορφώνεται με τις ουσιώδεις απαιτήσεις και τις λοιπές σχετικές διατάξεις της Οδηγίας 2014/53/EU.
- Χρησιμοποιείτε μόνο την τροφοδοσία ρεύματος που αναγράφεται στις οδηγίες χρήσης.
- Χρησιμοποιείτε μόνο τις μπαταρίες που αναγράφονται στις οδηγίες χρήσης.
- Μην αφήνετε το προϊόν να έρχεται σε επαφή με υγρά.
- Εάν η μπαταρία αντικατασταθεί από λάθος τύπο, υπάρχει κίνδυνος πρόκλησης έκρηξης.
- Να απορρίπτετε τις χρησιμοποιημένες μπαταρίες σύμφωνα με τις οδηγίες.
- Όταν η συσκευή χειρός χτυπάει ή όταν έχει ενεργοποιηθεί η λειτουργία handsfree, κρατάτε τη συσκευή χειρός μακριά από το αυτί σας για να αποφύγετε ενδεχόμενη πρόκληση βλάβης.

# 1 Επισκόπηση

## Σε κλήση

- Ευρετήριο
- Πρόσβαση στη λίστα επανάκλησης.
- Προσαρμόστε την ένταση του ήχου.
- Επανάκληση (εξαρτάται από το δίκτυο).
- Τερματισμός κλήσεων.
- # a/A Εισαγωγή παύσης (παρατεταμένο πάτημα).
- Ενεργοποίηση/απενεργοποίηση του ηχείου
- Σίγαση/κατάργηση της σίγασης του μικροφώνου

## Σε μενού

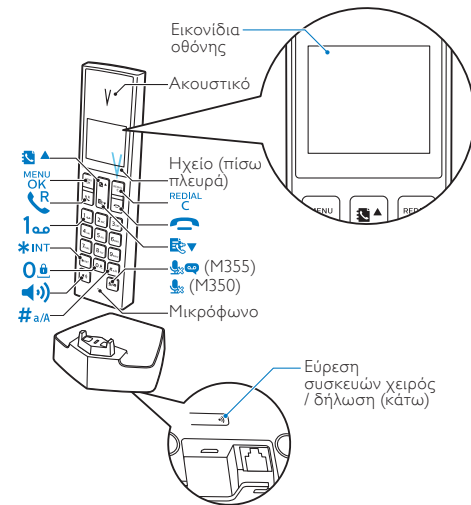
- Επιβεβαίωση / Επιλογή / Είσοδος στο μενού επιλογών.
- Άκυρο / Πίσω
- Επάνω/Κάτω
- Εξοδος από το μενού.

## Αναμονή

- Πρόσβαση στο κυρίως μενού
- Πρόσβαση στη λίστα επανάκλησης.
- Ευρετήριο
- Αρχείο καταγραφής κλήσεων
- Πραγματοποίηση και λήψη κλήσεων.
- 1-9 Συνδεθείτε με το φωνητικό ταχυδρομείο του δικτύου (εξαρτάται από το δίκτυο και τη χώρα) (παρατεταμένο πάτημα).
- Ενεργοποίηση ή απενεργοποίηση της συσκευής χειρός (παρατεταμένο πάτημα).
- \*INT Πραγματοποίηση εσωτερικής κλήσης (παρατεταμένο πάτημα).
- 0-9 Κλειδωμα/ξεκλειδωμα του πληκτρολογίου (παρατεταμένο πάτημα).
- Πραγματοποίηση και λήψη κλήσεων μέσω του ηχείου.
- Για το M355: Πατήστε για την αναπαραγωγή νέου μηνύματος του τηλεφωνητή. / Είσοδος στο μενού του τηλεφωνητή.

## Σε λειτουργία εισαγωγής κειμένου

- Διαγραφή κειμένου.
- 0-9 Εισαγωγή διαστήματος
- # a/A Αλλαγή πεζών/κεφαλαίων (παρατεταμένο πάτημα).

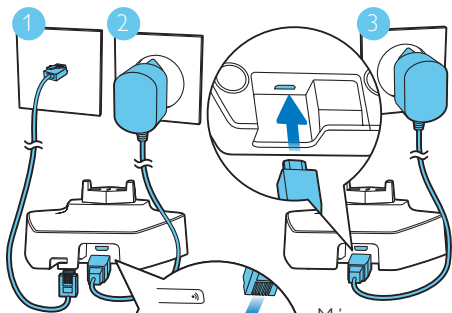


## Εικονίδια οθόνης

- Εμφανίζει την κατάσταση σύνδεσης ανάμεσα στη συσκευή χειρός και το σταθμό βάσης. Όσο πιο πολλές μπάρες εμφανίζονται, τόσο πιο δυνατό είναι το σήμα.
- Παραμένει αναμμένο κατά την περιήγηση στις αναπάντητες κλήσεις στο αρχείο κλήσεων.
- Δηλώνει μια εξερχόμενη κλήση στη λίστα επανάκλησης.
- Αναβοσβήνει όταν υπάρχει μια νέα αναπάντητη κλήση ή κατά την περιήγηση στις αναπάντητες κλήσεις που δεν έχετε ελέγξει στο αρχείο κλήσεων. Παραμένει αναμμένο κατά την περιήγηση στις αναπάντητες κλήσεις που έχετε ελέγξει στο αρχείο κλήσεων.
- Αναβοσβήνει σε περίπτωση εισερχόμενης κλήσης. Παραμένει αναμμένο όταν μιλάτε στο τηλέφωνο.

- Έχει ενεργοποιηθεί η ανοιχτή ακρόαση.
- Έχει απενεργοποιηθεί ο ήχος κλήσης.
- Έχει ενεργοποιηθεί το ζυπνητήρι.
- Για το M355: Τηλεφωνητής: Αναβοσβήνει όταν υπάρχει νέο μήνυμα ή όταν η μνήμη είναι πλήρης. Εμφανίζεται όταν είναι ενεργοποιημένος ο τηλεφωνητής.
- Ένδειξη φωνητικών μηνυμάτων: αναβοσβήνει για τα νέα μηνύματα ή ανάβει σταθερά για τα μηνύματα που έχουν ελεγχθεί.  
\* Αυτή η υπηρεσία εξαρτάται από δίκτυο.
- Εμφανίζεται όταν κάνετε κύλιση προς τα επάνω/κάτω σε μια λίστα ή αυξομειώνετε την ένταση του ήχου.
- Υπάρχουν περισσότερα ψηφία δεξιά. Πατήστε το για ανάγνωση.
- Έχει ενεργοποιηθεί η λειτουργία ECO+.

## 2 Σύνδεση

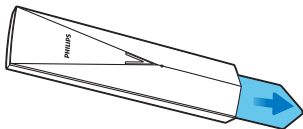




Ο σταθμός βάσης επιτρέπει τη σύνδεση σε power bank ως εναλλακτική πηγή ενέργειας κατά τη διακοπή ρεύματος.

Μόνο για την έκδοση πολλών συσκευών χειρός.

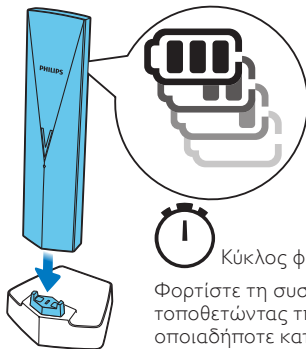
# 3 Έναρξη

## Διαμόρφωση του τηλεφώνου σας



- 1 Η συσκευή χειρός έχει ήδη τοποθετημένες μπαταρίες. Τραβήξτε την ταινία της μπαταρίας από τη θύρα μπαταρίας πριν τη φόρτιση.
- 2 Όταν χρησιμοποιήσετε το τηλέφωνο για πρώτη φορά, θα δείτε ένα μήνυμα καλωσορίσματος (ανάλογα με τη χώρα).
- 3 Ορίστε τη χώρα και τη γλώσσα, εάν σας ζητηθεί.
- 4 Ρυθμίστε την ημερομηνία και την ώρα.
  - Αν η ώρα είναι σε μορφή 12 ωρών, πατήστε το πλήκτρο  /  για να επιλέξετε [π.μ.] ή [μ.μ.] (ανάλογα με τη χώρα).

## Φόρτιση του τηλεφώνου




Κύκλος φόρτισης 8 ωρών  
Φορτίστε τη συσκευή χειρός, τοποθετώντας τη στη βάση σε οποιαδήποτε κατεύθυνση.

 > 70%

 40% - 70%

 10% - 40%

 Αναβοσβήνει: χαμηλή μπαταρία

Κύλιση: φόρτιση σε εξέλιξη

## 4 Χρήση

### Ευρετήριο

#### Προσθήκη καταχώρισης

- 1 Πατήστε .
- 2 Πατήστε **[Τηλ. κατ/γος]** > **[Προσθήκη νέου]**.
- 3 Ακολουθήστε τις οδηγίες που εμφανίζονται στην οθόνη.

#### Κλήση από τον τηλεφωνικό κατάλογο

- 1 Πατήστε .
- 2 Επιλέξτε μια καταχώριση και πατήστε .

#### Κλήση από τη μνήμη άμεσης πρόσβασης

Πατήστε παρατεταμένα τα πλήκτρα στη λειτουργία αναμονής. Η διαθεσιμότητα της μνήμης άμεσης πρόσβασης εξαρτάται από τη χώρα.

### Αρχείο καταγραφής κλήσεων

#### Κλήση από το αρχείο κλήσεων.

- 1 Πατήστε .
- 2 Επιλέξτε μια καταχώριση και πατήστε .

#### Προβολή καταχώρισης

Πατήστε > > **[Προβολή]**.

#### Αποθήκευση καταχώρισης

- 1 Πατήστε .
- 2 Επιλέξτε μια εγγραφή και πατήστε > **[Αποθ/ση αριθ.]**.
- 3 Ακολουθήστε τις οδηγίες που εμφανίζονται στην οθόνη.

#### Διαγραφή καταχώρισης

- 1 Πατήστε > > **[Διαγραφή]**.
- 2 Ακολουθήστε τις οδηγίες που εμφανίζονται στην οθόνη.

### Λίστα επανάκλησης

#### Κλήση από τη λίστα επανάκλησης

- 1 Πατήστε .
- 2 Επιλέξτε μια καταχώριση και πατήστε .

#### Αποθήκευση καταχώρισης

- 1 Πατήστε .
- 2 Επιλέξτε μια εγγραφή και πατήστε > **[Αποθ/ση αριθ.]**.
- 3 Ακολουθήστε τις οδηγίες που εμφανίζονται στην οθόνη.

#### Διαγραφή καταχώρισης

- 1 Πατήστε > > **[Διαγραφή]**.
- 2 Ακολουθήστε τις οδηγίες που εμφανίζονται στην οθόνη.

### Τηλεφωνητής (μόνο στο M355)

#### Ενεργοποίηση ή απενεργοποίηση του τηλεφωνητή

- 1 Πατήστε > **[Τηλεφωνητής]** > **[Ενεργ/απενεργ]**.
- 2 Ακολουθήστε τις οδηγίες που εμφανίζονται στην οθόνη.

- **[Ενεργό]** > **[Μόνο απάντηση]**- Ο τηλεφωνητής είναι ενεργοποιημένος. Γίνεται απάντηση στις κλήσεις, αλλά δεν εγγράφονται τα μηνύματα.
- **[Ενεργό]** > **[Απαντ. & ηχογ.]**- Ο τηλεφωνητής είναι ενεργοποιημένος. Οι κλήσεις απαντώνται και τα μηνύματα καταγράφονται.

#### Ακρόαση εισερχόμενων μηνυμάτων

Πατήστε > **[Τηλεφωνητής]** > **[Αναπαραγωγή]**.

#### Διαγραφή εισερχόμενου μηνύματος

- 1 Αφού ακούσετε το μήνυμα, πατήστε για είσοδο στο μενού επιλογών.
- 2 Επιλέξτε **[Διαγραφή]** και πατήστε για επιβεβαίωση.

### Δήλωση τη συσκευής χειρός ή πρόσθετων συσκευών χειρός

Μπορείτε να δηλώσετε τις επιπρόσθετες συσκευές χειρός στο σταθμό βάσης.

- 1 Πατήστε στη συσκευή χειρός.
- 2 Επιλέξτε **[Υπηρεσίες]** > **[Καταχώριση]** και πατήστε για επιβεβαίωση.
- 3 Κρατήστε πατημένο το στο σταθμό βάσης για 10 δευτερόλεπτα.
- 4 Πληκτρολογήστε τον κωδικό PIN/κωδικό πρόσβασης του συστήματος (0000).

- 5 Πατήστε για να επιβεβαιώσετε τον κωδικό PIN/κωδικό πρόσβασης.  
↳ Η καταχώριση ολοκληρώνεται σε λιγότερο από 2 λεπτά.

#### Σημείωση

- Το προρυθμισμένο PIN είναι 0000.
- Η συσκευή χειρός και ο σταθμός βάσης είναι συμβατά με το πρότυπο GAP, εγγυώνται, δηλαδή, την εκτέλεση των ελάχιστων δυνατών λειτουργιών: δήλωση συσκευής χειρός, κατάληψη γραμμής, πραγματοποίηση κλήσης και αποδοχή κλήσης. Προηγμένες λειτουργίες ενδέχεται να μην είναι διαθέσιμες εάν τις χρησιμοποιήσετε με άλλες μάρκες. Για να δηλώσετε τη συσκευή χειρός σε κάποιον άλλο σταθμό βάσης που είναι συμβατός με το πρότυπο GAP, ακολουθήστε τη διαδικασία δήλωσης που προβλέπεται για το συγκεκριμένο σταθμό βάσης.

### Επαναφορά προεπιλεγμένων ρυθμίσεων

Μπορείτε να επαναφέρετε τις ρυθμίσεις του τηλεφώνου στις αρχικές εργοστασιακές ρυθμίσεις και να ανακτήσετε τον αρχικό κωδικό PIN/κωδικό πρόσβασης.

- 1 Πατήστε .
- 2 Επιλέξτε **[Υπηρεσίες]** > **[Επαναφορά]** και πατήστε για επιβεβαίωση.
- 3 Ακολουθήστε τις οδηγίες που εμφανίζονται στην οθόνη.

# Τεχνικά στοιχεία



## Μπαταρία

Philips: 2 επαναφορτιζόμενες μπαταρίες AAA  
NiMH 1,2 V 300 mAh

Χρησιμοποιείτε μόνο τις παρεχόμενες μπαταρίες.

## Υποδοχή (Σταθμός βάσης και βάση φόρτισης:)

|              | Είσοδος:        | Έξοδος: |
|--------------|-----------------|---------|
| SPPS:        | 100-240 V~,     | 5 Vdc   |
| SSY050050-EU | 50/60 Hz 200 mA | 500 mA  |

## Εναλλακτική πηγή τροφοδοσίας

Power bank: έξοδος: 5 Vdc 500 mA (ελάχιστο)

Τηλεφωνικός κατάλογος με 50 καταχωρίσεις

Αρχείο κλήσεων με 20 καταχωρίσεις

Χρόνος ομιλίας: 10 ώρες

Χρόνος αναμονής: 180 ώρες

Ισχύς εξόδου RF: <24 dBm

Ζώνη συχνοτήτων: 1880 MHz ~ 1900 MHz



## Σημείωση

Μπορείτε να βρείτε τη δήλωση συμμόρφωσης στη διεύθυνση [www.p4c.philips.com](http://www.p4c.philips.com).

# ? Συχνές ερωτήσεις

Στη συσκευή χειρός εμφανίζεται ένα από τα εξής: **[Αναζήτηση...]**, **[Μη διαθέσιμο]** ή **[Μη εγγεγραμμένο]**. Τι να κάνω;

- Βεβαιωθείτε ότι ο σταθμός βάσης τροφοδοτείται με ρεύμα.
- Η συσκευή χειρός είναι εκτός εμβέλειας. Μετακινήστε τη πιο κοντά στο σταθμό βάσης.
- Η συσκευή χειρός δεν έχει αντιστοιχιστεί με τη βάση. Καταχωρίστε τη συσκευή χειρός στο σταθμό βάσης.


**Τι πρέπει να κάνω αν αποτύχει η σύζευξη (καταχώριση) της συσκευής χειρός ή των επιπλέον συσκευών χειρός στο σταθμό βάσης;**

- Η μνήμη της βάσης σας είναι πλήρης. Μεταβείτε στην επιλογή **MENU OK** > **[Υπηρεσίες]** > **[Ακύρ. εγγραφής]** για να ακυρώσετε την καταχώριση των συσκευών χειρός που δεν έχουν χρησιμοποιηθεί, και προσπαθήστε ξανά.
- Αν η δήλωση αποτύχει, αποσυνδέστε το τροφοδοτικό από το σταθμό βάσης και συνδέστε το ξανά. Περιμένετε 15 δευτερόλεπτα και επαναλάβετε τη διαδικασία της δήλωσης.

Έχω επιλέξει λάθος χώρα στην οθόνη καλωσορίσματος, τι να κάνω;

Επαναφέρετε τις ρυθμίσεις του τηλεφώνου σας στις αρχικές εργοστασιακές ρυθμίσεις (δείτε την ενότητα "Επαναφορά προεπιλεγμένων ρυθμίσεων").

Έχω επιλέξει λανθασμένη γλώσσα που δεν μπορώ να διαβάσω. Τι να κάνω;

- 1 Πατήστε  για να επιστρέψετε στην οθόνη αναμονής.
- 2 Πατήστε **MENU OK** για να μεταβείτε στην οθόνη του κύριου μενού.
- 3 Στην οθόνη θα εμφανιστεί μία από τις παρακάτω επιλογές:

|   |
|---|
| <b>[Phone setup]</b> > <b>[Language]</b>  |
| <b>[Réglages]</b> > <b>[Langue]</b>       |
| <b>[Ρύθμ. Τηλεφών.]</b> > <b>[Γλώσσα]</b> |
| <b>[Config. telef.]</b> > <b>[Lingua]</b> |
| <b>[Config. telef.]</b> > <b>[Idioma]</b> |
| <b>[Config. tel.]</b> > <b>[Idioma]</b>   |

- 4 Επιλέξτε το για να μεταβείτε στις επιλογές γλώσσας.
- 5 Επιλέξτε τη γλώσσα σας.

Η συσκευή χειρός χάνει τη σύνδεση με τη βάση ή ο ήχος διακόπτεται στη διάρκεια μιας κλήσης.

- Η συσκευή χειρός είναι σχεδόν εκτός εμβέλειας. Μετακινήστε τη πιο κοντά στο σταθμό βάσης.
- Δηλώστε τη συσκευή χειρός στο σταθμό βάσης.

**Η μπαταρία αποφορτίζεται πολύ γρήγορα.**

- Η μπαταρία δεν έχει επαναφορτιστεί πλήρως. Αφήστε τη συσκευή χειρός στη βάση φόρτισης για τουλάχιστον 8 ώρες ή μέχρι το εικονίδιο της μπαταρίας στη συσκευή χειρός να σταματήσει να κινείται και δείξει πλήρη φόρτιση.
- Οι μπαταρίες είναι παλιές ή ελαττωματικές. Αγοράστε και αντικαταστήστε τις με νέες επαναφορτιζόμενες μπαταρίες με τις ίδιες προδιαγραφές.
- Ελέγξτε εάν είναι ενεργοποιημένη η λειτουργία ECO+. Απενεργοποιήστε τη για να αυξήσετε το χρόνο αναμονής.

**Κενή οθόνη**

- Βεβαιωθείτε ότι οι μπαταρίες είναι φορτισμένες.
- Βεβαιωθείτε ότι το τηλέφωνο είναι συνδεδεμένο στο ρεύμα.

**Κακός ήχος (παράσιτα, ηχώ, κ.λπ.)**

- Η συσκευή χειρός είναι σχεδόν εκτός εμβέλειας. Μετακινήστε τη πιο κοντά στο σταθμό βάσης.
- Το τηλέφωνο λαμβάνει παρεμβολές από κοντινές ηλεκτρικές συσκευές. Μετακινήστε το σταθμό βάσης μακριά από αυτές.
- Το τηλέφωνο βρίσκεται σε μέρος με τοίχους μεγάλου πάχους. Μετακινήστε τη βάση μακριά από αυτούς.
- Το τηλέφωνο λαμβάνει παρεμβολές από σύνδεση DSL (ψηφιακή συνδρομητική γραμμή). Εγκαταστήστε ένα φίλτρο DSL για να αποφύγετε το θόρυβο. Για το φίλτρο DSL, επικοινωνήστε με τον πάροχο υπηρεσιών.

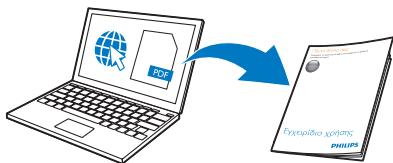
**Η συσκευή χειρός δεν χτυπάει.**

Βεβαιωθείτε ότι ο ήχος κλήσης της συσκευής χειρός είναι ενεργοποιημένος.

**Δεν εμφανίζεται η αναγνώριση καλούντος.**

- Η υπηρεσία δεν έχει ενεργοποιηθεί. Συμβουλευτείτε τον πάροχο υπηρεσιών σας.
- Τα στοιχεία του καλούντος δεν εμφανίζονται ή δεν είναι διαθέσιμα.





[www.philips.com/support](http://www.philips.com/support)

Για να δείτε τις οδηγίες χρήσης στο Διαδίκτυο, ανατρέξτε στον αριθμό μοντέλου που αναγράφεται στην ετικέτα στο κάτω μέρος του σταθμού βάσης.



Copyright © Gibson Innovations Limited  
2017. All rights reserved.

This product has been manufactured by and  
is sold under the responsibility of Gibson  
Innovations Ltd., and Gibson Innovations Ltd. is  
the warrantor in relation to this product.  
Philips and the Philips Shield Emblem are  
registered trademarks of Koninklijke Philips N.V.  
and are used under license.

UMS\_M350-355  
23-34\_EL\_V2.0  
WK17342



Αυτό το σύμβολο  
δηλώνει ότι το  
προϊόν καλύπτεται  
από την Ευρωπαϊκή  
Οδηγία 2012/19/EU.