



Stručný návod na používanie

PHILIPS

! Dôležité bezpečnostné pokyny

Varovanie

- Elektrická sieť je klasifikovaná ako nebezpečná. Jediným spôsobom vypnutia nabíjačky je odpojenie zdroja napájania z elektrickej zásuvky. Dbajte na to, aby elektrická zásuvka bola vždy ľahko prístupná.
- Pred použitím tohto produktu si pozrite bezpečnostné informácie.
- Spoločnosť TP Vision Europe B.V. týmto vyhlasuje, že tento produkt spĺňa základné požiadavky a ostatné príslušné ustanovenia Smernice 2014/53/EU.
- Používajte iba napájací zdroj uvedený v návode na

obsľuhu.

- Používajte iba batérie uvedené v návode na obsľuhu.
- Nedovoľte, aby sa výrobok dostal do kontaktu s tekutinami.
- Ak je batéria pri výmene nahradená nesprávnym typom, hrozí nebezpečenstvo explózie.
- Použité batérie likvidujte podľa pokynov.
- Keď slúchadlo zvoní alebo je aktivovaná funkcia handsfree, držte slúchadlo ďalej od ucha, aby ste predišli poškodeniu sluchu.

1 Prehľad

Pri hovore

- MENU OK** Otvorenie ponuky s možnosťami.
- REDIAL C** Vstup do zoznamu opakovaných volaní.
- ▲/▼** Nastavte hlasnosť.
- R** Zopakujte hovor (závisí od siete).
- ☎** Ukončenie hovoru.
- #a/A** Vloženie medzery (stlačenie a podržanie).
- 🔊** Zapnutie/vypnutie reproduktora.
- 🎤** Vypnutie/obnovenie hlasnosti mikrofónu.

V ponuke

- MENU OK** Potvrdenie / výber / Otvorenie ponuky s možnosťami.
- REDIAL C** Zrušiť / Späť
- ▲/▼** Nahor / nadol
- ☎** Ukončenie ponuky.

Ikony na displeji

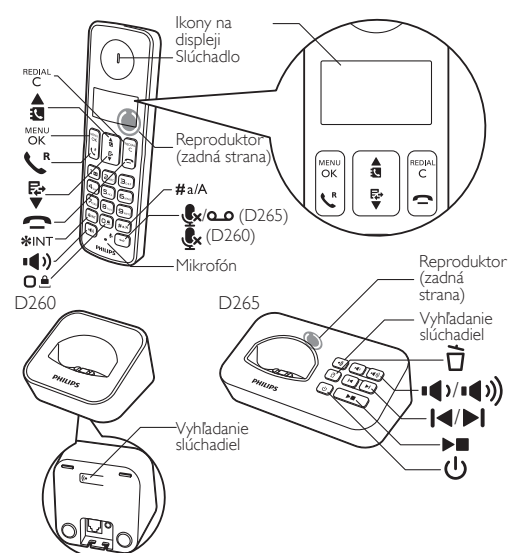
- 📶** Zobrazí pripojenie medzi slúchadlom a základňou. Čím viac paličiek je zobrazených, tým lepšie je pripojenie.
- 📞** Svetí pri prezeraní prichádzajúcich hovorov v zozname hovorov.
- 📞** Signalizuje odchádzajúci hovor v zozname opakovaných volaní.
- 📞** Bliká v prípade nového zmeškaného hovoru alebo pri prehliadaní neprečítaných zmeškaných hovorov vo výpise hovorov. Svetí neprerušovane pri prezeraní prečítaných zmeškaných hovorov vo výpise hovorov.
- 📞** Bliká pri prijímaní prichádzajúceho hovoru. Svetí neprerušovane počas hovoru.
- 🔊** Reproduktor je zapnutý.
- 🔊** Zvonenie je vypnuté.
- 📞** Pre D265: Záznamník: bliká, keď je uložený nový odkaz alebo keď je pamäť plná. Svetí neprerušovane, keď je telefónny záznamník zapnutý.
- ✉** Indikátor hlasových odkazov: bliká pri nových odkazoch, svetí pri vypočutých odkazoch. * Toto je závislé od siete.
- ▲/▼** Zobrazí sa pri roľovaní nahor/nadol v zozname alebo pri zvyšovaní/znižovaní hlasnosti.
- ▶** Vpravo sa nachádza viac čísel. Prečítate ich stlačením tlačidla **REDIAL C**.
- ECO+** Je aktívny režim ECO+.

Pohotovostný režim

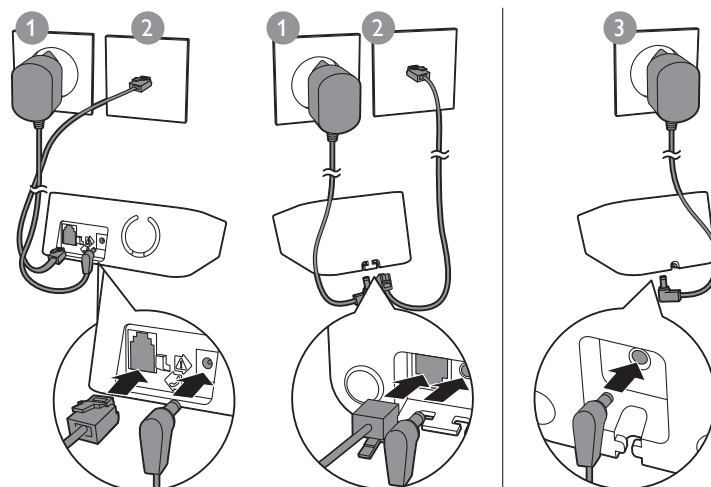
- MENU OK** Prístup k hlavnej ponuke.
- REDIAL C** Vstup do zoznamu opakovaných volaní.
- ▲/▼** Telefónny zoznam
- 📞** Zoznam hovorov
- R** Volanie a prijatie hovoru.
- ☎** Zapnutie alebo vypnutie slúchadla (stlačenie a podržanie).
- *INT** Uskutočnenie interného hovoru (stlačenie a podržanie).
- 🔒** Uzamknutie/odmknutie klávesnice (stlačenie a podržanie).
- 🔊** Volanie a prijímanie hovorov cez reproduktor.
- 📞** Pre D265: Prístup k ponuke záznamníka. / Vypočutie nových odkazov zo záznamníka.
- REDIAL C** Odstránenie textu.
- 🔒** Vloženie medzery.
- #a/A** Prepínanie malých/veľkých písmen.

Pri zadávaní textu

- REDIAL C** Odstránenie textu.
- 🔒** Vloženie medzery.
- #a/A** Prepínanie malých/veľkých písmen.



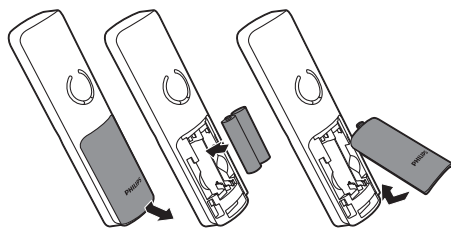
2 Pripojenie



Iba verzia s viacerými slúchadlami.

3 Úvodné pokyny

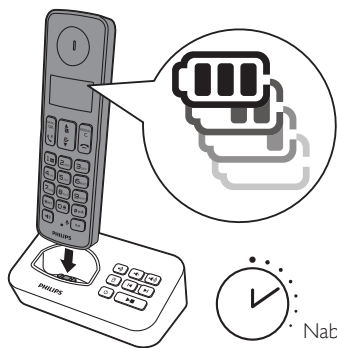
Vloženie batérií



Konfigurácia telefónu

- Pri prvom použití telefónu sa zobrazí úvítacia správa (závisí od danej krajiny).
- Ak sa zobrazí výzva, nastavte krajinu a jazyk.
- Nastavte dátum a čas.
 - Ak je čas v 12-hodinovom formáte, stlačením tlačidla / vyberte možnosť **[am]** alebo **[pm]** (závisí od krajiny).

Nabíjanie telefónu

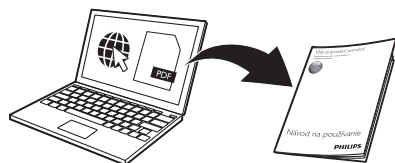


Nabíjať 8 hodín

- > 70%
- 40% - 70%
- 10% - 40%
- < 10%

Bliká: batéria takmer vybitá
Rolovanie: prebieha nabíjanie

i



www.philips.com/support

Na prístup k online návodu na používanie použite referenčné číslo modelu, ktoré je uvedené na štítku výrobku na spodnej strane základne.



2022 © MMD Hong Kong Holding Limited
Všetky práva vyhradené.
Tento symbol na výrobku znamená, že na výrobok sa vzťahuje európska smernica 2012/19/EU. Philips a Philips Shield Emblem sú registrované ochranné známky spoločnosti Koninklijke Philips N.V. a používajú sa na základe licencie. Tento výrobok sa vyrába a predáva v rámci zodpovednosti spoločnosti MMD Hong Kong Holding Limited alebo jednej z jej pridružených spoločností a spoločnosť MMD Hong Kong Holding Limited poskytuje záruku na tento výrobok.



UMS_D260/215
53_SK_V1.0

4 Používanie

Telefónny zoznam

Pridanie záznamu

- Stlačte tlačidlo .
- Vyberte možnosť **[Telef.zoznam]** > **[Pridať nové]**.
- Postupujte podľa pokynov na obrazovke.

Hovor z telefónneho zoznamu

- Stlačte tlačidlo .
- Vyberte záznam a stlačte tlačidlo .

Pamäť s priamym prístupom

K dispozícii máte 2 záznamy v pamäti s priamym prístupom (Tlačidlá 1 a 2). Ak chcete automaticky vytočiť uložené telefónne číslo, stlačte a podržte stlačené tlačidlá v pohotovostnom režime. V závislosti od vašej krajiny sú tlačidlá 1 a 2 v danom poradí predvolené pre číslo hlasovej schránky a číslo informačných služieb vášho poskytovateľa služieb (závisí od siete).

Zoznam hovorov

Hovor z výpisu hovorov

- Stlačte tlačidlo .
- Vyberte záznam a stlačte tlačidlo .

Prezeranie záznamu

Stlačte tlačidlo > > **[Zobraziť]**.

Uloženie záznamu

- Stlačte tlačidlo > > **[Uložiť číslo]**.
- Postupujte podľa pokynov na obrazovke.

Odstránenie záznamu

- Stlačte tlačidlo > > **[Odstrániť]**.
- Postupujte podľa pokynov na obrazovke.

Zoznam opakovaných volaní

Hovor zo zoznamu opakovaných volaní

- Stlačte tlačidlo .
- Vyberte záznam a stlačte tlačidlo .

Uloženie záznamu

- Stlačte tlačidlo > > **[Uložiť číslo]**.
- Postupujte podľa pokynov na obrazovke.

Odstránenie záznamu

- Stlačte tlačidlo > > **[Odstrániť]**.
- Postupujte podľa pokynov na obrazovke.

Telefónny záznamník (len model D265)

Nahratie správy s oznámením

- Stlačte tlačidlo > **[Záznamník]** > **[Oznámenie]**.
- Postupujte podľa pokynov na obrazovke.

Vypočutie prichádzajúcich odkazov

Stlačte tlačidlo > **[Záznamník]** > **[Prehrať]**.

Odstránenie prijatých odkazov

- Keď počúvate odkaz, stlačením tlačidla otvorte ponuku s možnosťami.
- Vyberte položku **[Odstrániť]** a stlačením tlačidla potvrďte výber.

Registrácia ďalších slúchadiel

K základni môžete zaregistrovať ďalšie slúchadlá.

- Stlačte tlačidlo .
- Vyberte položku **[Služby]** > **[Registrovať]** a stlačením tlačidla potvrďte výber.
- Stlačte a na 5 sekúnd podržte stlačené tlačidlo na základni.
- Zdajte kód PIN/prístupový kód (0000).
- Stlačením potvrďte kód PIN/prístupový kód.
 - Registrácia sa dokončí za necelé 2 minúty.

Obnovenie predvolených nastavení

Vaše nastavenia telefónu môžete obnoviť na pôvodné výrobné nastavenia.

- Stlačte tlačidlo .
- Vyberte položku **[Služby]** > **[Resetovať]** a stlačením tlačidla potvrďte výber.
- Postupujte podľa pokynov na obrazovke.

Poznámka

- Pôvodný kód PIN/prístupový kód obnovíte pomocou nasledujúceho postupu.

Technické údaje

Batéria

- Philips: 2 x nabitelne NiMH batérie typu AAA, 1,2V/550 mAh

Používajte iba dodané batérie.

Adaptér (Základňa a nabíjačka):

| | Vstup: | Výstup: |
|---------|------------------------------|----------------|
| Meic: | 100-240 V~, 50/60 Hz, 200 mA | 6 V DC, 400 mA |
| HuaJin: | 100-240 V~, 50/60 Hz, 150 mA | 6 V DC, 400 mA |

Telefónny zoznam na 50 záznamov

Výpis hovorov na 20 záznamov

Čas hovoru: 16 hodín

Pohotovostný režim: 180 hodín

Poznámka

- Môžete nainštalovať filter linky DSL (Digital Subscriber Line), ktorý odstraňuje problémy so šumom a identifikáciou volajúceho spôsobené interferenciou z linky DSL.
- Vyhlasenie o zhode nájdete na stránke www.p4c.philips.com.

Často kladené otázky

Na obrazovke sa nezobrazuje žiadny signál.

- Slúchadlo je mimo dosah. Presuňte ho bližšie k základni.
- Ak sa na slúchadle zobrazí hlásenie **[Neregistrovaný]**, zaregistrujte slúchadlo. (Pozrite si časť o "Registrácia ďalších slúchadiel").

Čo mám robiť, ak sa mi nepodarí spárovať (zaregistrovať) so základňou ďalšie slúchadlá?

Pamäť základne je plná. Otvorte ponuku > **[Služby]** > **[Neregistrovať]**, pomocou ktorej odregistrovate nepoužívané slúchadlá, a skúste to znova.

Vybral som nesprávny jazyk, ktorý nedokážem prečítať. Co mám robiť?

- Stlačením tlačidla prejdite na obrazovku pohotovostného režimu.
- Stlačením tlačidla zobrazte obrazovku hlavnej ponuky.
- Na obrazovke sa zobrazia nasledujúce možnosti:

| | |
|--|--|
| [Config. tel.] > [Limba] | [Konfig. telef.] > [Jazyk] |
| [Nast. tel.] > [Jazyk] | [Tel.beáll.] > [Nyelv] |
| [Phone setup] > [Language] | [Nast. telefona] > [Jezik] |
| [Post. tel.] > [Jezik] | [Nastav. tel.] > [Jazyk] |
| [Настр. тел.] > [Езык] | [Post. tel.] > [Jezik] |

4 Jej výberom zobrazíte možnosti jazyka.

5 Vyberte požadovaný jazyk.

Slúchadlo je v stave vyhľadávania. Co mám robiť?

- Skontrolujte, či je základňa pripojená k zdroju napájania.
- Zaregistrujte slúchadlo v základni.
- Presuňte slúchadlo bližšie k základni.

Co mám robiť, ak sa mi nedajú zmeniť nastavenia odkazovej schránky?

Odkazovú schránku spravuje poskytovateľ telefonických služieb, nie samotný telefón. Kontaktujte svojho poskytovateľa telefonických služieb.

Žiadne zobrazenie

- Uistite sa, že sú batérie nabité.
- Uistite sa, že je vytvorené elektrické aj telefonické pripojenie.

Slúchadlo sa na nabíjačke nenabíja.

- Uistite sa, že sú batérie správne vložené.
- Uistite sa, že je slúchadlo správne umiestnené na nabíjačke. Ikona batérie sa počas nabíjania mení.
- Uistite sa, že je zapnuté nastavenie dokovacieho tónu. Pri správnom umiestnení slúchadla do nabíjačky zaznie dokovací tón.
- Nabíjacie kontakty sú špinavé. Odpojte najskôr napájanie a potom vyčistite handričkou kontakty.
- Zakúpte si batérie s rovnakými technickými špecifikáciami.

Zlý zvuk (praskanie, ozvena, atď.)

- Slúchadlo je takmer mimo dosah. Presuňte ho bližšie k základni.
- Telefón zachytáva rušenie z blízkych elektrických zariadení. Zväčšite vzdialenosť medzi nimi a základňou.
- Telefón je na mieste s hrubými stenami. Zväčšite vzdialenosť medzi nimi a základňou.

Slúchadlo nezvoní.

Uistite sa, že je zapnuté zvonenie slúchadla.

Nezobrazuje sa identifikácia volajúceho.

- Služba nie je aktivovaná. Poradte sa so svojim poskytovateľom telefonických služieb.
- Informácia o volajúcom bola odpretá alebo je nedostupná.