

PHILIPS

Спортни
слушалки

Серия 5000

ТАА5608



Ръководство за притежателя

Регистрирайте продукта си и получите поддръжка на:
www.philips.com/support

Съдържание

1	Важни инструкции относно безопасността	2
	Защита на слуха	2
	Обща информация	2

2	Вашите Bluetooth слушалки	4
	Какво има в кутията	4
	Други устройства	4
	Общ преглед на вашите безжични Bluetooth слушалки	5

3	Начални стъпки	6
	Изтегляне на приложението	6
	Зареждане на батерията	6
	Сдвояване на слушалките с мобилен телефон	6

4	Използване на вашите слушалки	8
	Свържете слушалките с вашето Bluetooth устройство	8
	Управление на музика и повиквания	9

5	Технически данни	11
---	------------------	----

6	Забележка	12
	Декларация за съответствие	12
	Изхвърляне на вашите стари продукт и батерия	12
	Изваждане на вградената батерия	12
	Съответствие на EMF	13
	Информация за околната среда	13
	Забележка за съответствие	13

7	Търговски марки	15
---	-----------------	----

8	Често задавани въпроси	16
---	------------------------	----

1 Важни инструкции относно безопасността

Защита на слуха



Опасност

- За да избегнете увреждане на слуха, ограничете времето на използване на слушалките при висока сила на звука и настройте звука на безопасно ниво. Колкото по-висока е силата на звука, толкова по-кратък е безопасния период за слушане.

При използване на слушалките, спазвайте следните указания.

- Слушайте при разумни сила на звука за разумни периоди от време.
- Внимавайте да не увеличавате непрекъснато силата на звука, тъй като слухът се адаптира.
- Не увеличавайте силата на звука толкова, че да не можете да чувате околните шумове.
- Трябва да бъдете внимателни или временно да прекратите използването в потенциално опасни ситуации.
- Твърде силното звуково налягане от наушници и слушалки може да доведе до загуба на слуха.

- Използването на слушалки с наушници за покриване и на двете уши по време на шофиране не се препоръчва и може да бъде незаконно в някои области.
- С оглед на вашата безопасност, избягвайте разсейване от музика или телефонни повиквания в трафик или друга потенциално опасна среда.

Обща информация

За да избегнете повреди или неправилно функциониране:



Внимание

- Не излагайте слушалките на твърде голямо нагряване.
- Не изпускайте слушалките си.
- Слушалките не трябва да се излагат на пръски и капки. (Вижте номиналното напрежение/IP рейтинга на конкретния продукт)
- Не потапяйте слушалките във вода.
- Не зареждайте слушалките, когато конекторът или контактът е влажен.
- Не използвайте почистващи препарати, съдържащи спирт, амоняк, бензен или абразиви.
- Използвайте чиста влажна кърпа, за да почистите ребовно слушалките си, особено звуковите канали и отворите на микрофона, и избягвайте натрупването на вещества, като пот и ушна кал.
- Ако в звуковите канали, отворите за въздух или в отворите на микрофона останат пот или водни капчици, нивото на звука временно ще спадне или ще спре напълно. Това не е неизправност. Използвайте мека влажна кърпа, за да подсушите напълно слушалките. Можете също да свалите накрайниците на слушалките тапи, да обърнете надолу звуковите канали и внимателно да чукнете слушалките около пет пъти върху суха кърпа или нещо подобно и да отстраните събралата се вътре вода.
- Уверете се, че слушалките са напълно сухи преди зареждане и използване. Избягвайте използването на тампони със спирт или други вещества за почистването.
- Врагедната батерия не трябва да се излага на твърде голямо нагряване, като слънчева светлина, огън или други подобни.

- При неправилна смяна на батерията е възможна експлозия. Сменяйте само с батерии от същия или еквивалентен тип.
- За постигането на определен IP рейтинг, е необходимо да затворите капака на гнездото за зареждане.
- Поставянето на изтощената батерия в огън или гореща фурна, или механичното счупване или срязване на батерията могат да доведат до експлозия.
- Оставянето на батерията в среда с изключително висока температура може да доведе до експлозия или изтичане на възпламенима течност или газ.
- Подложените на изключително ниско въздушно налягане батерии могат да експлодират или да се стигне до изтичане на възпламенима течност или газ.
- Смяната на батерията с неправилен тип води до риск от сериозни повреди на слушалките и батерията (например при някои типове литиеви батерии).
- Ако слушалките не се използват дълго време, презареждащата се батерия ще започне да губи заряда си. За да се избегне тази загуба, моля, зареждайте напълно батерията поне веднъж на всеки три месеца.
- За да се избегне рискът от пожар, оборудването се захранва само от външен източник на захранване, чийто изход трябва да отговаря на PS1 (с изходен капацитет пог 15W).

Температура и влажност при работа и съхранение

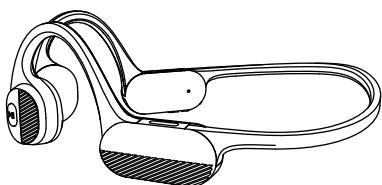
- Съхранявайте на място с температура между -20°C и 50°C с относителна влажност до 90%.
- Работете на места с температура между 0°C и 45°C и относителна влажност до 90%.
- Експлоатационният живот на батерията може да се съкрати при използване в среди с висока или ниска температура.

2 Вашите Bluetooth слушалки

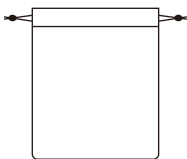
Поздравления за покупката и добре дошли във Philips! За да се възползвате напълно от предлаганата от Philips поддръжка, регистрирайте продукта на www.philips.com/support. С тези слушалки Philips можете:

- Да се наслаждавате на удобни безжични обаждания
- Да се наслаждавате и управлявате музиката безжично
- Да превключвате между обаждания и музика

Какво има в кутията



Безжични спортни слушалки
Philips TAA5608



Мека торбичка



Type-C заряден кабел
(само за зареждане)



Ръководство за бързо стартиране



Глобална гаранция

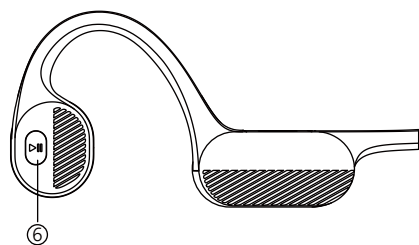
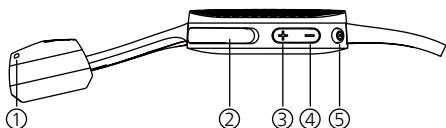



Брошура за безопасно използване

Други устройства

Мобилен телефон или устройство (напр. ноутбук, таблет, Bluetooth адаптери, MP3 плейъри и пр.), което поддържа Bluetooth и е съвместимо със слушалките (виж „Технически данни“ на страница 11).

Общ преглед на вашите безжични Bluetooth слушалки



- ① Отвор на микрофона
- ② Гнездо за зареждане тип C
- ③ Сила на звука +
- ④ Сила на звука -
- ⑤  Бутон за включване
- ⑥ Многофункционален бутон (MFB)

3 Начални стъпки

Изтегляне на приложението

Сканирайте QR кода/натиснете бутона „Изтегляне“ или потърсете „Philips Headphones“ в Apple App Store или Google Play за изтегляне на приложението.



Приложението за Philips Headphones ви позволява да управлявате музиката, която слушате. Можете да настроите звука така, че вашата музика и обаждания винаги да отговарят на вашите потребности.

Зареждане на батерията

Забележка

- Преди да използвате своите слушалки, ги поставете в кутията за зареждане и заредете батерията за 2 часа за постигане на оптимален капацитет и живот на батерията.
- За да избегнете повреди, използвайте само оригинален заряден кабел USB-C.
- Приключете разговора си преди да заредите. Свързването на слушалките, за да се заредят, ще ги изключи.
- Ако слушалките не се използват дълго време, презареждащата се батерия ще започне да губи заряда си. За да се избегне тази загуба, моля, зареждайте напълно батерията поне веднъж на всеки три месеца.

Свържете предоставения кабел за зареждане към:

- Гнездо за зареждане тип C на слушалките;
 - зарядното устройство/USB порта на компютър.
- ↳ Светодиодът светва в бяло по време на зареждането и се изключва, когато слушалките се заредят напълно.

Съвет

- Обикновено пълното зареждане отнема 2 часа.

Сдвояване на слушалките с мобилен телефон

Преди използването на слушалките с мобилен телефон за първи път, сдвоете ги с мобилния телефон. При успешното сдвояване се установява уникална шифрована връзка между слушалките и мобилния телефон. Слушалките запамятват последните 4 устройства в своята памет. Ако се опитате да сдвоите повече от 4 устройства, най-рано сдвоеното устройство бива заместено от новото.

- 1 Уверете се, че слушалките са напълно заредени и изключени.
- 2 Натиснете и задръжте **⏻** за 4 секунди, докато синият и белият светодиоди не премигнат бързо.
↳ Слушалките остават в сдвоен режим за 5 минути.
- 3 Уверете се, че мобилният телефон е включен и функцията Bluetooth е активирана.

- 4 Извършете сдвояването на слушалките с мобилния ви телефон. За повече информация, вижте ръководството за потребителя на вашия мобилен телефон.

Следващият пример показва как да сдвоите слушалките с вашия мобилен телефон.

- 1 Активирайте Bluetooth функцията на вашия мобилен телефон, изберете **Philips TAA5608**.
- 2 Въведете паролата на слушалките „0000“ (четири нули), ако ви бъде поискана. За устройства с Bluetooth 3.0 или по-нова версия, няма нужда от въвеждането на парола.



Philips TAA5608

4 Използване на вашите слушалки

Свържете слушалките с вашето Bluetooth устройство

- 1 Включете вашия мобилен телефон/Bluetooth устройство.
- 2 Натиснете и задръжте бутона за включване/изключване, за да включите слушалките.
 - ↳ Синият светодиод е включен за 1 секунда
 - ↳ Слушалките се свързват повторно с последно свързания мобилен телефон/Bluetooth устройство автоматично. Ако последното не е налично, слушалките ще бъдат в режим на вдвояване.

Съвет

- Ако включите мобилния телефон/Bluetooth устройството или активирате Bluetooth функцията след включването на слушалките, ще трябва да свържете повторно слушалките и мобилния телефон/Bluetooth устройството ръчно.

Забележка

- Ако слушалките не успеят да се свържат с никое Bluetooth устройство в рамките на 5 минути, ще се изключат автоматично, за да се пести живота на батерията.

Многоточково свързване

Сдвояване

- Сдвояване на слушалките с две устройства, например мобилен телефон и ноутбук.

Превключване между устройства

- По което и да е време можете да слушате музика само от 1 устройство. Другото устройство ще бъде за телефонни обаждания.
- Поставете на пауза аудио от устройство 1 и пуснете аудио от другото устройство.



Забележка

- Когато има поточно предаване на аудио от Устройство 1, приемането на обаждане от Устройство 2 автоматично ще постави на пауза възпроизвеждането на аудио от Устройство 1. А обаждането ще бъде пренасочено автоматично към слушалките.
- Завершването на обаждането автоматично ще възобнови възпроизвеждането от устройство 1.

Управление на музика и повиквания

Вкл./Изкл.

Задача	Бутон	Действие
Включва слушалките	Бутон за включване	Натиснете и задръжте за 2 секунди
Изключва слушалките	Бутон за включване	Натиснете и задръжте за 4 секунди ↳ Синият светодиод е включен за 1 секунда



Управление на музика

Задача	Бутон	Действие
Възпроизвеждане и поставяне на пауза на музика	MFB	Натиснете веднъж
Регулиране на звука	+/-	Натиснете веднъж
Следващ запис	+	Дълго натискане
Предишен запис	-	Дълго натискане

Управление на повикванията

Задача	Бутон	Действие
Приемане/Затваряне на обаждане	MFB	Натиснете веднъж
Отхвърляне на обаждане	MFB	Дълго натискане
Превключване на абонат по време на обаждане	MFB	Натиснете двукратно

Бягаща светлина

Задача	Бутон	Действие
Включване на бягащата светлина		Натиснете веднъж
Бавно мигане--> Бързо мигане --> Постоянно вкл. --> Постоянно изкл.		Натиснете веднъж

Други индикатори за състояние на слушалките

Състояние на слушалките	Индикатор
Слушалките са свързани към Bluetooth устройство, докато слушалките са в стендбай режим или докато слушате музика	Синият светодиод премигва веднъж на всеки 4 секунди
Слушалките са готови за сдвояване	Светодиодът премигва в синьо бързо
Слушалките са включени, но не се свързани с Bluetooth устройство	Синият светодиод премигва веднъж на всеки 3 секунди. Ако не бъде установена никаква връзка, слушалките ще се изключат сами в рамките на 5 минути
Нисък заряд на батерията	Синият светодиод премигва 3 пъти на всяка една минута, докато остане без заряд
Батерията е напълно заредена	Синият светодиод е изключен

5 Технически данни

- Време за музика: 6 часа
- Време за разговори: 6 часа
- Време за готовност: 80 часа
- Време за зареждане: 2 часа
- Батерия с възможност за зареждане от литиев полимер (140 mAh)
- Версия на Bluetooth: 5.3
- Съвместими Bluetooth профили:
 - HFP (Профил за използване без ръце)
 - A2DP (Профил за разширено аудио разпространение)
 - AVRCP (Профил за дистанционно управление на аудио и видео)
- Поддържан аудио кодек: SBC
- Честотен диапазон: 2,402-2,480 GHz
- Мощност на предавателя: < 10 dBm
- Работен обхват: До 10 метра
- 2 AI микрофона
- Автоматично изключване
- Предупреждение за изтощена батерия: налично



Забележка

- Спецификациите са прегмет на промяна без предизвестие.

6 Забележка

Декларация за съответствие

С настоящото MMD Hong Kong Holding Limited декларира, че продуктът е в съответствие с основните изисквания и другите приложими разпоредби на Директива 2014/53/EU и UK Radio Equipment Regulations SI 2017 No 1206. Можете да намерите Декларацията за съответствие на www.philips.com/support.

Изхвърляне на вашите стари продукт и батерия



Продуктът е създаден и произведен от висококачествени материали и компоненти, които могат да се рециклират и използват отново.



Този символ върху продукта означава, че се управлява от Европейски регламент 2012/19/EU.



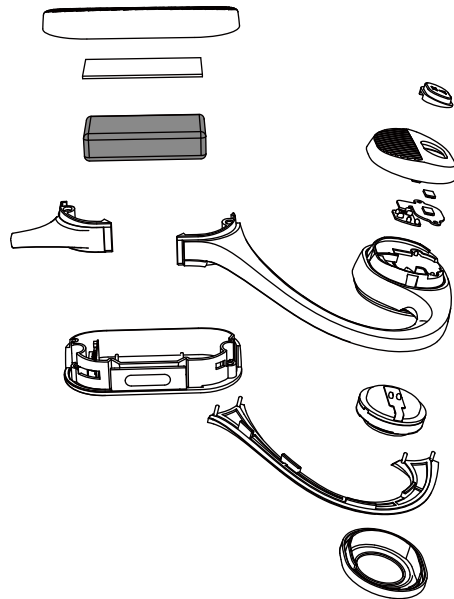
Този символ върху продукта означава, че съдържа вградена презареждаща се батерия, която се управлява от Европейски регламент 2013/56/EU и не може да се изхвърля с обикновените домакински отпадъци. Настоятелно препоръчваме да предадете продукта в официален пункт за събиране или в сервизен център на Philips за професионално отстраняване на презареждащата се батерия. Информирайте се относно местните системи за разделно събиране на електродъги и електронни продукти и

презареждащи се батерии. Следвайте местните разпоредби и никога не изхвърляйте продукти и презареждащи се батерии с обикновените домакински отпадъци. Правилното изхвърляне на старите продукти и презареждащи се батерии помага да предотвратите отрицателните последици за околната среда и човешкото здраве.

Изваждане на вградената батерия

Ако няма система за събиране/ рециклиране на електронни продукти във вашата страна, можете да защитите околната среда, като извадите и рециклирате батериите преди да изхвърлите слушалките.

- Уверете се, че слушалките са разкачени, преди да извадите батериите.



Съответствие на EMF

Този продукт отговаря на всички приложими стандарти и разпоредби по отношение на излагането на електромагнитни вълни.

Информация за околната среда

Избегнато е излишното опаковане. Направили сме опит да направим лесно отделима опаковка от три материала: картон (кутия), полиестерна пяна (буфер) и полиетилен (пликове, защитни листи от пяна). Системата ви се състои от материали, които могат да се рециклират и използват отново, ако бъдат разглобени от специализирана компания. Спазвайте местните разпоредби по отношение на изхвърлянето на опаковъчните материали, изтощените батерии и старото оборудване.

Забележка за съответствие

Устройството отговаря на правилника на Федералната комисия по комуникации, част 15. Работата с устройството отговаря на следните две условия:

- 1. Устройството не може да излъчва вредни смущения и**
- 2. Устройството трябва да приема всякакви смущения, включително такива, които могат да причинят неправилно функциониране.**

Правилник на Федералната комисия по комуникации

Това окабеляване е тествано и съответства на ограниченията за цифрово устройство от клас В според част 15 на правилника на Федералната комисия по комуникации. Тези ограничения са създадени, за да осигурят надеждна защита срещу вредни смущения в жилищните сгради. Оборудването генерира, използва и може да излъчва радио честотна енергия и, ако не бъде инсталирано и използвано според инструкциите, може да причини вредни смущения в радио комуникациите. Въпреки това, няма гаранции, че при дадена инсталация няма да възникнат смущения. Ако оборудването причинява вредни смущения в радио или телевизионното приемане, което може да се определи чрез неговото включване и изключване, потребителят може да опита да коригира смущенията, като използва последователно следните мерки:

- Да промени мястото на приемащата антена.
- Увеличете разстоянието между оборудването и приемника.
- Включете оборудването в контакт с верига, която се различава от тази на приемника.
- Да се посъветва с доставчика или с опитен радиотелевизионен техник.

Декларация за излагане на лъчения на Федералната комисия по комуникации

Това оборудване отговаря на ограниченията за излагане на лъчения на Федералната комисия по комуникации, установени за неконтролирана среда. Предавателят не трябва да се поставя в близост или да работи съвместно с други антени или предаватели.

Внимание: Потребителят трябва да знае, че промени и модификации, които не са изрично одобрени от отговорната за съответствието страна, могат да отменят правото на потребителя да работи с оборудването.

Канада:

Това устройство съдържа освободени от лицензиране приемници/предаватели, които отговарят на условията за отмяна на лиценза за научно и икономическо развитие на Канада RSS(s). Работата с устройството отговаря на следните две условия:

- (1) Устройството не може да излъчва вредни смущения и
- (2) Това устройство трябва да приеме всякакви смущения, включително смущения, които могат да причинят нежелана работа на устройството.

CAN ICES-003(B)/NMB-003(B)

IC Декларация за излагане на смущения:

Оборудването отговаря на ограниченията за излагане на смущения в Канада, установени за неконтролирани среди.

Предавателят не трябва да се поставя в близост или да работи съвместно с други антени или предаватели.

7 Търговски марки

Bluetooth

Думата Bluetooth® и съответните емблеми са регистрирани търговски марки на Bluetooth SIG, Inc. и използването им подлежи на лицензиране от MMD Hong Kong Holding Limited. Останалите търговски марки и имена са собственост на съответните им притежатели.

Siri

Siri е търговска марка на Apple Inc., регистрирана в САЩ и други страни.

8 Често задавани въпроси

Моите Bluetooth слушалки не се включват.

Ниско ниво на батерията. Заредете слушалките.

Не мога да сдвоя Bluetooth слушалките си с Bluetooth устройство.

Bluetooth е деактивиран. Активирайте Bluetooth функцията на Bluetooth устройството си и включете Bluetooth устройството преди да включите слушалките.

Bluetooth устройството не може да намери слушалките.

- Възможно е слушалките да са свързани към сдвоено преди това устройство. Изключете свързаното устройство или го изведете от обхват.
- Възможно е сдвояването да е нулирано или слушалките вече да са сдвоени с друго устройство. Сдвоете отново слушалките с Bluetooth устройството, както е описано в ръководството за потребителя. (вижте 'Сдвояване на слушалките с мобилен телефон' на страница 6).

Моите Bluetooth слушалки са свързани към Bluetooth мобилен телефон с възможност за стерео, но музиката се възпроизвежда само на говорителя на мобилния телефон.

Вижте ръководството за потребителя на мобилния телефон. Изберете да слушате музика през слушалките.

Качеството на аудио е лошо и се чува пукане.

- Bluetooth устройството е извън диапазона. Намалете разстоянието между слушалките и Bluetooth устройството или отстранете препятствията помежду им.
- Заредете слушалките си.

Качеството на аудио при поточно предаване от мобилния телефон е лошо, твърде бавно или изобщо не работи.

Уверете се, че мобилният телефон поддържа (моно) HFP и A2DP, и е съвместим с BT4.0x (или следващи версии) (вижте „Технически данни“ на страница 11).

Мога да чувам, но не мога да управлявам музиката от моето Bluetooth устройство (например възпроизвеждане/пауза/бързо превъртане напред/назад).

Уверете се, че Bluetooth аудио източника поддържа AVRCP (вижте „Технически данни“ на страница 11).

Нивото на силата на звука на слушалките е твърде ниско.

Някои Bluetooth устройства не могат да свържат нивото на силата звука със слушалките чрез синхронизиране на силата на звука. В този случай трябва да регулирате силата на звука на вашето Bluetooth устройство самостоятелно, за да постигнете подходящото ниво на звука.

Не мога да свържа слушалките към друго устройство, какво да направя?

- Уверете се, че Bluetooth функцията на предишно сдвоеното устройство е изключена.
- Повторете процедурата по сдвояване на второто си устройство (вижте 'Сдвояване на слушалките с мобилен телефон' на страница 6).

Почиствайте слушалките си редовно.

- Използвайте чиста влажна кърпа, за да почиствате редовно слушалките си, особено звуковите канали и отворите на микрофона, и избягвайте натрупването на вещества, като пот и ушна кал.
- Ако в звуковите канали, отворите за въздух или в отворите на микрофона останат пот или водни капчици, нивото на звука временно ще спадне или ще спре напълно. Това не е неизправност. Използвайте мека влажна кърпа, за да подсушите напълно слушалките. Можете също да свалите крайниците на слушалките тапи, да обърнете надолу звуковите канали и внимателно да чукнете слушалките около пет пъти върху суха кърпа или нещо подобно и да отстраните събралата се вътре вода.

- Уверете се, че слушалките са напълно сухи преди зареждане и използване. Избягвайте използването на тампони със спирт или други вещества за почистването.

Зареждайте слушалките си редовно.

Ако слушалките не се използват дълго време, презареждащата се батерия ще започне да губи заряда си. За да се избегне тази загуба, моля, зареждайте напълно батерията поне веднъж на всеки три месеца.

За допълнителна поддръжка, посетете www.philips.com/support.



2023 © MMD Hong Kong Holding Limited. Всички права запазени. Спецификациите са предмет на промяна без предизвестие. Philips и емблемата с щит на Philips са регистрирани търговски марки на Koninklijke Philips N.V. и се използват под лиценз. Този продукт е произведен от и се продава от MMD Hong Kong Holding Limited или някои от техните сдружени компании, а MMD Hong Kong Holding Limited осигурява гаранцията за продукта. Всички останали имена на компании и продукти са възможно търговски марки на съответните компании, с които се свързват.

