

PHILIPS

Mikromusiksystem

4000 Serien

TAM4505

Brugervej- ledning



Registrer dit produkt og få support på
www.philips.com/support

Indhold

1	Vigtigt	2	7	Andre funktioner	15
	Sikkerhed	2		Indstil alarm-timeren	15
	Meddelelse	2		Indstil sleep-timeren	15
	Overensstemmelseserklæring	3		Lytning til en ekstern enhed	15
				Oplad dine enheder	16
2	Dit mikromusiksystem	4	8	Produktinformation	17
	Introduktion	4		USB-afspilningsoplysninger	17
	Hvad der er i kassen	4		Understøttede	
	Oversigt over hovedenheden	5		MP3-diskformater	18
	Oversigt over fjernbetjeningen	6			
3	Sådan kommer du i gang	8	9	Fejlfinding	18
	Tilslut højttalere	8			
	Tilslut radioantennen	8			
	Tilslut strøm	8			
	Gør fjernbetjeningen klar	9			
	Tænd	9			
	Indstil uret	9			
4	Afspil	10			
	Afspilning fra disk	10			
	Afspilning fra USB	10			
	Afspilningsstyring	10			
	Spring over numre	11			
	Programmering af numre	11			
	Afspil fra Bluetooth-aktiverede enheder	11			
5	Lyt til radioen	12			
	Lyt til DAB+ radio	12			
	Lyt til FM-radio	13			
6	Juster lyd	14			
	Juster lydstyrke	14			
	Slå lyden fra	14			

1 Vigtigt

Sikkerhed



Lynsymbolet indikerer, at uisoleret materiale inde i enheden kan forårsage elektrisk stød. For din egen og andres sikkerhed må kabinettet ikke fjernes. Udråbstegnssymbolet betyder, at du skal være opmærksom på funktioner, der kræver omhyggelig læsning af den vedlagte vejledning, så du forebygger drifts- og vedligeholdelsesproblemer.

ADVARSEL: Med henblik på at reducere risikoen for brand eller elektrisk stød må enheden ikke udsættes for regn og fugt, og vandholdige genstande som f.eks. vaser må ikke placeres oven på enheden.

FORSIGTIG: Sæt stikket helt i for at undgå risiko for elektrisk stød. (For områder med polariserede stik: For at forebygge elektrisk stød skal stikproppen passe til stikkontakten.)

⚠ Advarsel

- Kabinettet bør aldrig tages af apparatet.
- Forsøg aldrig at smøre nogen del på apparatet.
- Se aldrig på laserstrålen inde i dette apparat.
- Placer aldrig dette apparat på andet elektrisk udstyr.
- Udsæt ikke apparatet for direkte sollys, åben ild eller varmekilder.
- Sørg for, at du altid kan komme til kablet, stikkontakten eller adapteren, så du kan afbryde strømmen fra apparatet.

- Enheden må ikke udsættes for dryp eller sprøjt.

- Placer aldrig farlige genstande på enheden (f.eks. væskefyldte genstande eller tændte lys).
- Hvis netstikket MAINS eller et apparatstik bruges til at afbryde enheden, skal disse kunne betjenes nemt.
- Sørg for, at der er tilstrækkelig ledig plads omkring produktet til ventilation.
- **FORSIGTIG** vedr. brug af batterier – Sådan forebygger du batterilækage, der kan forårsage personskade, tingskade eller produktskade:
 - Installer alle batterier korrekt, + og - som markeret på enheden.
 - Batteriet (batteripakke eller installerede batterier) må ikke udsættes for overdreven varme såsom solskin, ild eller lignende.
 - Tag batterierne ud, når enheden ikke bruges i længere tid.
- Brug kun tilbehør og ekstraudstyr, der er godkendt af producenten.

Meddelelse

Eventuelle ændringer eller ændringer af denne enhed, som ikke udtrykkeligt er godkendt af MMD Hong Kong Holding Limited, kan ugyldiggøre brugernes myndighed til at betjene udstyret.

Overensstemmelses-erklæring

TP Vision Europe B.V erklærer herved, at dette produkt er i overensstemmelse med de væsentlige krav og andre relevante bestemmelser i direktiv 2014/53/EU. Du kan finde overensstemmelseserklæringen på www.philips.com/support.

Bortskaffelse af dit gamle produkt og batteri



Dit produkt er designet og fremstillet af materialer af høj kvalitet og komponenter, som kan genanvendes.



Dette symbol på et produkt betyder, at produktet er dækket af det europæiske direktiv 2012/19/EU.



Dette symbol betyder, at produktet indeholder batterier omfattet af det europæiske direktiv 2013/56/EU, som ikke må bortskaffes med almindeligt husholdningsaffald.

Undersøg reglerne for dit lokale indsamlingssystem for elektriske og elektroniske produkter og batterier. Følg de lokale regler, og bortskaf aldrig produktet og batterierne sammen med almindeligt husholdningsaffald. Korrekt bortskaffelse af udtjente produkter og batterier hjælper dig med at forhindre negativ påvirkning af miljøet og menneskers helbred.

Udtagning af engangsbatterier

Se afsnittet om isætning af batterier, hvis du vil udtage engangsbatterierne.

Miljøoplysninger

Alt unødigt emballage er udeladt. Vi har forsøgt at gøre emballagen let at adskille i tre materialer: pap (kasse), polystyren skum (buffer) og polyethylen (poser, beskyttende skumfolie.)

Dit system indeholder materialer, som kan genanvendes, hvis de demonteres af en specialiseret virksomhed. Se de lokale regler angående bortskaffelsen af indpakningsmaterialer, opbrugte batterier og gammelt udstyr.



Bluetooth® ordmærket og logoerne er registrerede varemærker, som er ejet af Bluetooth SIG, Inc., og anvendelse af sådanne mærker af MMD Hong Kong Holding Limited sker under licens. Andre varemærker og handelsnavne er tilhørende deres respektive ejere.

Dette apparat bærer denne etiket:



Bemærk

- Typeskiltet er placeret på bagsiden af enheden.

2 Dit mikromusiksystem

Tillykke med dit køb, og velkommen til Philips! Hvis du vil have fuldt udbytte af den support, som Philips tilbyder, kan du registrere dit produkt på www.philips.com/support.

Introduktion

Med denne enhed kan du:

- nyde lyd fra diske, USB-enheder, Bluetooth-enheder og andre eksterne enheder;
- lytte til FM og DAB+-radio (Digital Audio Broadcasting)

Enheden understøtter følgende medieformater:

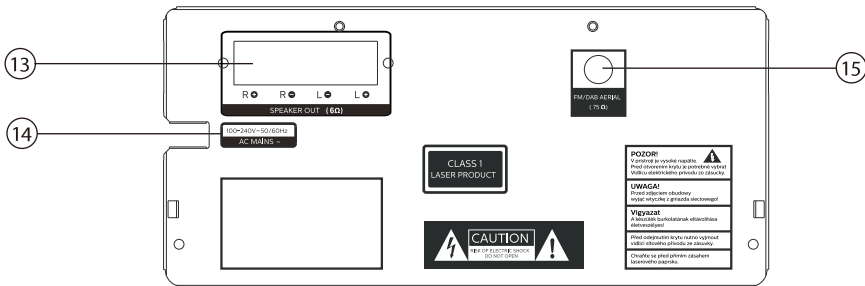
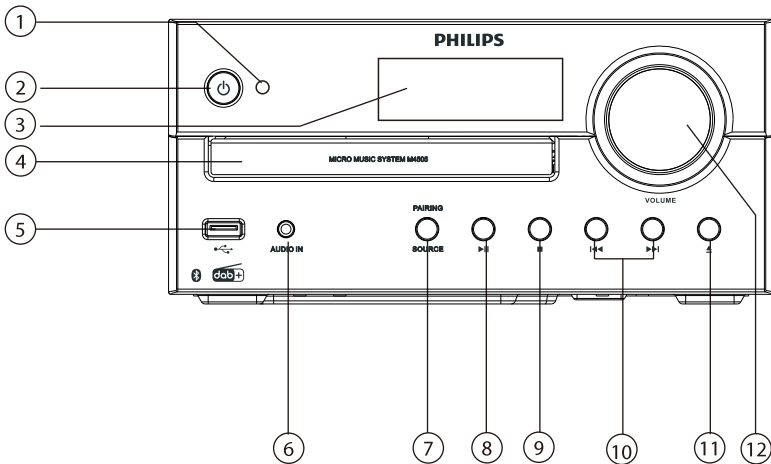


Hvad der er i kassen

Kontroller og identificer indholdet af din pakke:

- Hovedenhed
- 2 x højttalere
- 1 x radioantenne
- Fjernbetjening (med ét AAA batteri)
- Trykte materialer

Øversigt over hovedenheden



1 LED-indikator

- Standby-indikator: Lyser rødt, når dette produkt er i standby-tilstand.
- Bluetooth-indikator: Skifter til blå for at vise Bluetoothforbindelsesstatus.

2

- Tænd for dette produkt, eller sæt det på standby.

3 Skærmpanel

- Vis aktuel status.

4 Diskskuffe

5

- Tilslut USB-lagerenheder.

6 AUDIO IN

- Tilslut eksterne lydenheder.

7 SOURCE/PAIRING

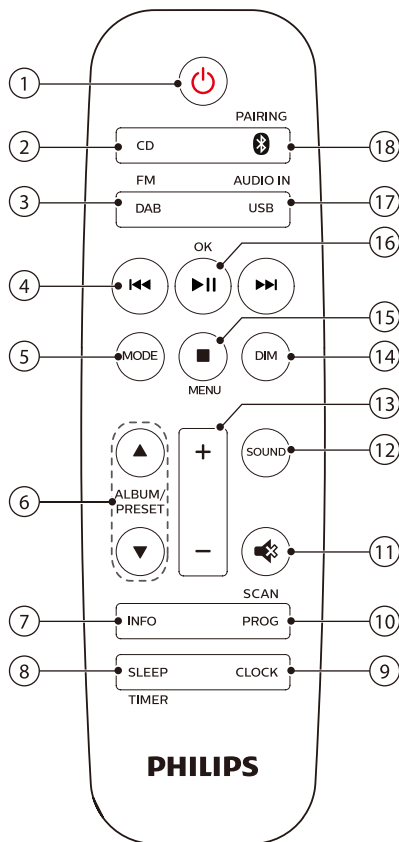
- Tryk for at vælge en kilde: DISC, USB, TUNER, DAB, AUDIO IN, BT.
- I Bluetooth-tilstand skal du trykke og holde nede i mere end 2 sekunder for at afbryde den aktuelt tilsluttede enhed, og gå i paringstilstand.

8


- Start afspilning eller sæt afspilning på pause.

- 9 ■
- Stop afspilning.
 - Slet et program.
- 10 ⏮ / ⏭
- Gå til forrige/næste nummer.
 - Søg i et nummer/disk.
 - Stil ind på en radiostation.
 - Juster tiden.
- 11 ▲
- Åbn eller luk diskkuffen.
- 12 **Lydstyrkeknop**
- Tilpas lydstyrke.
- 13 **SPEAKER OUT sokkel**
- Tilslut højttalere.
- 14 **AC MAINS ~**
- 15 **FM-antenne**
- Gør FM-radiomodtagelse bedre.

Overblik over fjernbetjeningen



- 1 ⏻
- Tænd for dette produkt, eller sæt det på standby.
- 2 **CD**
- Vælg CD-kilde.
- 3 **DAB / FM**
- Vælg FM eller DAB+ source.
- 4 ⏮ / ⏭
- Gå til det forrige/næste nummer.
 - Søg inden for nummer/disk/USB.

- Stil ind på en FM-station.
 - Juster tiden.
 - Vælg en DAB+ station.
- ⑤ **MODE**
- Vælg shuffle-tilstand for at afspille numre vilkårligt.
 - Vælg gentagen afspilning eller vilkårlig afspilning af alle numre.
- ⑥ **ALBUM/PRESET ▲ / ▼**
- Vælg en forudindstillet radiostation.
 - Gå til forrige/næste album.
- ⑦ **INFO**
- Vis afspilningsinformation eller radioservice-information.
- ⑧ **SLEEP/TIMER**
- Indstil sleep-timer.
 - Indstil alarm-timeren.
- ⑨ **CLOCK**
- Indstil uret.
 - Vis uroplysninger.
 - I standby-tilstand, tryk og hold nede for at vise/skjule skærmen med ur.
- ⑩ **PROG/SCAN**
- Programmering af numre.
 - Programmering af radiostationer.
 - Gem radiostationer automatisk.
- ⑪  **SOUND**
- Deaktiver/aktiver lyden.
- ⑫ **SOUND**
- Vælg en forudindstillet lydeffekt.
- ⑬ **+/- (lydstyrke)**
- Tilpas lydstyrke.
- ⑭ **DIM**
- Juster skærmens lysstyrke.
- ⑮ **■/MENU**
- Stop, afspil eller slet et program.
 - Gå ind i eller ud af DAB+-menuen.
- ⑯ **▶||/OK**
- Tryk for at starte, pause, eller genoptage afspilningen.
 - Bekræft eller vælg et DAB+ emne.
- ⑰ **USB/AUDIO IN**
- Vælg USB-kilde.
 - Vælg AUDIO IN-kilde.
- ⑱ **📶/PAIRING**
- Vælg Bluetooth-kilde
 - I Bluetooth-tilstand skal du trykke og holde nede i mere end 2 sekunder for at gå i parringstilstand

3 Kom godt i gang

! Forsigtig

- Benyttes betjening og indstillinger på anden måde end anvist i denne brugsvejledning, er der risiko for farlig laserstråling og andre risici.

Følg altid instruktionerne i dette kapitel i rækkefølge.

Tilslut højttalere

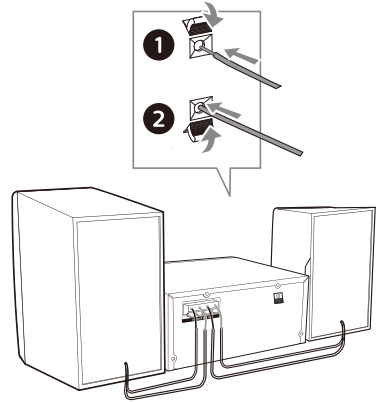
≡ Bemærk

- Indsæt den blottede del af hvert højttalerkabel helt i kabelklemmen.
- For den bedste lyd kvalitet, bør kun de medfølgende højttalere anvendes.

- 1 For højre højttaler findes stikkene bag på hovedenheden markeret med "R".
- 2 Indsæt kobberkablet i soklen mærket "+" og sølvkablet i soklen mærket "-".
- 3 For venstre højttaler findes stikkene på hovedenheden markeret med "L".
- 4 Gentag trin 2 for at tilslutte kablerne til den venstre højttaler.

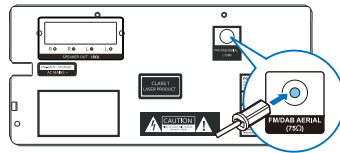
For at indsætte hvert enkelt højttalerkabel:

- 1 Tryk sokkelklemmen ned og hold den nede.
- 2 Sæt højttalerkablet helt i.
- 3 Giv slip på sokkelklemmen.



Tilslut radioantennen

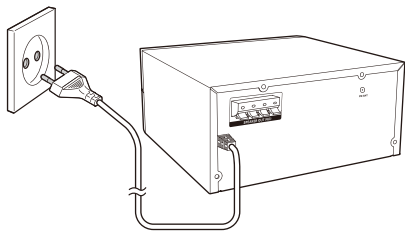
Inden du lytter til radio, skal du tilslutte den medfølgende FM-antenne til denne enhed.



Tilslut strøm

! Forsigtig

- Risiko for produktskade! Sørg for, at sikre dig, at forsyningsspændingen svarer til den spænding, der er trykt på bagsiden eller i bunden af enheden.
- Risiko for elektrisk stød! Før du tilslutter lysnetkablet, skal du sørge for at stikproppen er sikkert fastgjort. Når du tager stikket ud af stikkontakten, skal du altid trække stikket ud af stikkontakten. Træk ikke i kablet.
- Før du tilslutter lysnetkablet, skal du sørge for at have udført alle andre tilslutninger.



Slut strømkablet til stikkontakten.

Gør fjernbetjeningen klar

! Forsigtig

- Risiko for produktskade! Hvis fjernbetjeningen ikke anvendes gennem længere tid, skal du fjerne batterierne.
- Batterier indeholder kemiske stoffer, så de skal bortskaffes korrekt.

Sådan sættes batteriet i fjernbetjeningen:

- 1 Åbn batterirummet.
- 2 Indsæt det medfølgende AAA-batteri med korrekt polaritet (+/-) som angivet.
- 3 Luk batterirummet.



Tænd

Tryk ϕ .

↳ Enheden skifter til den sidst valgte kilde.

Skift til standby-tilstand

Tryk på ϕ igen for at sætte enheden i standby-tilstand uden urvisning, eller standby-tilstand med urvisning.

↳ Den røde standby-indikator lyser.

- I standby-tilstand, tryk og hold nede for **CLOCK** at vise/skjule ur-skærmen.



Bemærk

- Produktet skifter til standby-tilstand efter 15 minutters inaktivitet.
- For at holde en høj strømbesparelse, skal du frakoble enhver ekstern elektronisk enhed fra USB-porten, når enheden ikke er i brug.

Indstil uret

- 1 I tændt tilstand skal du trykke og holde **CLOCK** nede i mere end 2 sekunder for at gå ind i indstillinger for uret.
↳ [24H] eller [12H] vises.
- 2 Tryk \lll / \ggg for at vælge 24H eller 12H timeformat, og tryk derefter på **CLOCK**.
↳ Timecifrene begynder at blinke.
- 3 Tryk \lll / \ggg for at angive time, og tryk så på **CLOCK**.
↳ Minutcifrene begynder at blinke.
- 4 Tryk på \lll / \ggg for at angive minutter, og tryk så på **CLOCK**.
↳ Uret er indstillet.



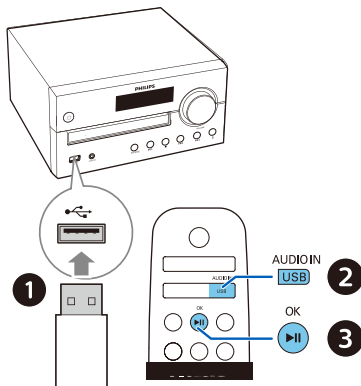
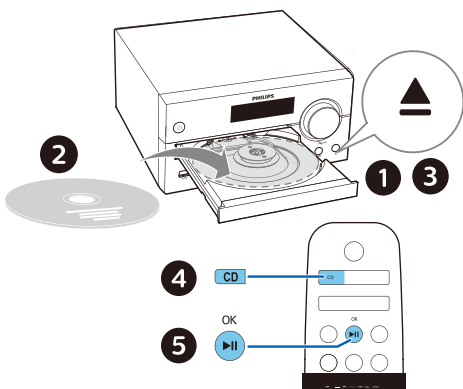
Tip

- For at få vist uret i tændt tilstand, tryk **CLOCK** kortvarigt.
- I standby-tilstand skal du trykke og holde **CLOCK** nede for at få vise/skjule uret.
- Hvis ur-skærmen slås til i standby-tilstand, forøges strømforbruget.

4 Afspil

Afspilning fra disk

- 1 Tryk **CD** for at vælge DISK-kilde.
- 2 Tryk på **▲** for at åbne diskskuffen.
- 3 Indsæt en disk med den trykte side opad.
- 4 Tryk på **▲** for at lukke diskskuffen.
- 5 Afspilning starter automatisk. Hvis ikke, tryk på **▶||**.



Afspilningsstyring

▶ 	Start, pause, eller genoptag afspilningen.
■	Stop afspilning.
▲ / ▼	Vælg et album eller en mappe.
◀◀ / ▶▶	Tryk for at gå til forrige/næste nummer. Tryk og hold nede for at søge baglæns/fremad i et nummer.
MODE	Afspil et nummer eller alle numre uafbrudt. Afspil numre vilkårligt.
+/-	Juster lydstyrken op eller ned.
🔊	Deaktiver/aktiver lyden.
SOUND	Vælg en forudindstillet equalizer-indstilling for lyd.
DIM	Juster skærmens lysstyrke.
INFO	Vis afspilningsoplysninger.

Afspilning fra USB

☰ Bemærk

- Sørg for at sikre dig, at enheden indeholder afspilningsbart lydindhold.

- 1 Indsæt USB-enheden i **↔**-stikket.
- 2 Tryk på **AUDIO, IN/USB** gentagne gange for at vælge USB-kilden.
↳ Afspilning starter automatisk.
Hvis ikke, tryk på **▶||**.

Spring over numre

For CD:

Tryk **⏮**/**⏭** for at vælge numre.

For MP3 disk og USB:

- 1 Tryk **▲** / **▼** for at vælge et album eller en mappe.
- 2 Tryk **⏮** / **⏭** for at vælge et nummer eller en fil.

Programmering af numre

Denne funktion giver dig mulighed for at programmere 20 numre i en ønsket rækkefølge.

- 1 I stop-tilstand tryk **PROG/SCAN** for at aktivere programmeringstilstanden.
↳ **[P01]** vises.
- 2 For MP3 numre, tryk **▲** / **▼** for at vælge et album.
- 3 Tryk **⏮** / **⏭** for at vælge et nummer, og tryk derefter **PROG/SCAN** for at bekræfte.
- 4 Gentag trinene fra 2 til 3 for at programmere flere numre.
- 5 Tryk **▶||** for at afspille de programmerede numre.

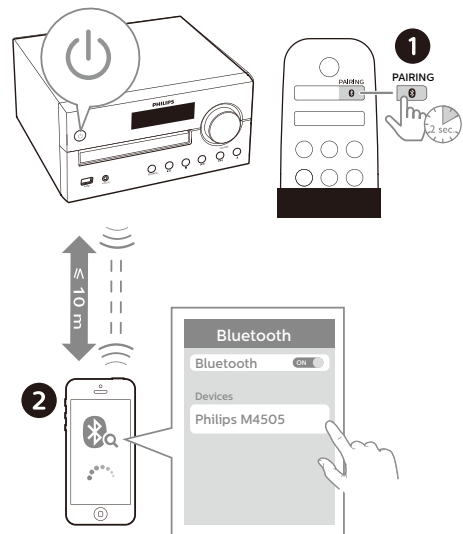
For at slette programmet

Tryk **■** to gange.

Afspil fra Bluetooth-enheder

Bemærk

- Der er ikke garanti for kompatibilitet med alle Bluetooth-enheder.
- Enhver forhindring mellem højttaleren og enheden kan reducere dækningsområdet.
- Det effektive dækningsområde mellem denne enhed og din Bluetooth-aktiverede enhed er ca. 10 meter.
- Enheden kan huske op til 8 tidligere tilsluttede Bluetooth-enheder.



- 1 Tryk **0** for at vælge Bluetooth-kilde.
↳ **[BT]** (Bluetooth) vises.
↳ Bluetooth-indikatoren blinker blåt.
- 2 På din enhed, der understøtter A2DP (Advanced Audio Distribution Profile), skal du aktivere Bluetooth og søge efter Bluetooth-enheder, der kan parres (se brugervejledningen til enheden).

3 Vælg **'Philips M4505'** på din Bluetooth-aktiverede enhed, og hvis nødvendigt, indtast '0000' som adgangskode for parring.

↳ Efter vellykket parring og tilslutning, vil Bluetooth-indikatoren lyse konstant blå, og enheden bipper to gange.

- Hvis du ikke kan finde **'Philips M4505'**, eller du ikke kan parre denne enhed, tryk og hold **PAIRING** nede i 2 sekunder for at tilgå parrings-tilstand.

4 Afspil lyd på den tilsluttede enhed.

↳ Lydstreams fra din Bluetooth-aktiverede enhed til denne enhed.

For at afbryde den Bluetooth-aktiverede enhed:

- Deaktiver Bluetooth på din enhed.
- Tryk og hold **PAIRING** nede i 2 sekunder for at tilgå parringstilstand.

5 Lyt til radioen

Med denne enhed kan du lytte til DAB+ radio og FM-radio.

Bemærk

- For at undgå interferens skal antennen så vidt muligt placeres så langt væk som muligt fra TV eller andre strålekilder.
- For bedre radiomodtagelse skal du trække antennen helt ud og justere dens position.

Lyt til DAB+ radio

Digital Audio Broadcasting+ (DAB+) er en måde at sende radio digitalt via et netværk af sendere. Det giver dig flere valgmuligheder, bedre lyd kvalitet og mere information.

Gem automatisk DAB+-radiostationer

Bemærk

- Der føjes nye stationer og tjenester til DAB+-udsendelsen fra tid til anden. Hvis du vil gøre nye DAB+-stationer og -tjenester tilgængelige, skal du udføre scanning regelmæssigt.

- 1** Tryk **DAB / FM** gentagne gange for at vælge DAB+ kilde.
 - Hvis du vælger DAB+ kilde for første gang, eller der ikke er gemt nogen DAB+ service, [**PRESS OK TO SCAN**] vises, og tryk så **▶II/OK** for at starte scanningen, og spring over trin 2 nedenfor.

- Tryk og hold **PROG/SCAN** nede i mere end 2 sekunder.
 - ↳ Denne enhed scanner og gemme alle DAB+-radiostationer automatisk.
 - ↳ Efter scanning, vil den først tilgængelige station sende.

Vælg en DAB+-radiostation

Efter at DAB+ radio stations er scannet og gemt, tryk på **◀◀** / **▶▶** for at vælge en DAB+ station.

Gem DAB+-radiostationer manuelt

- Tryk **◀◀** / **▶▶** for at vælge DAB+-radiostation.
- Tryk **PROG/SCAN** for at aktivere programmeringstilstanden.
 - ↳ **[P01]** vises.
- Tryk på **▲** / **▼** for at tildele et nummer fra 1-10 for denne radiostation, og tryk så på **PROG/SCAN** for at bekræfte.
- Gentag trinene fra 1-3 for at programmere flere radiostationer.

For at vælge en forudindstillet DAB+-radiostation:

I DAB+-tilstand skal du trykke på **▲** / **▼**.

Bruge DAB+-menuen

- I DAB+-tilstand skal du trykke på **■** / **MENU** for at få adgang til DAB+-menuen.
- Tryk **◀◀** / **▶▶** for at vise/skjule menu-muligheder.
 - **[SCAN]**: Scan og gem alle tilgængelige DAB+-radiostationer.
 - **[MANUAL]**: Stil manuelt ind på en DAB+-radiostation.
 - **[PRUNE]**: Fjern alle ugyldige radiostationer fra stationslisten.
 - **[SYSTEM]**: Justere systemindstillinger.

- Hvis du vil vælge en indstilling, skal du trykke på **▶▶** / **OK**.
- Hvis der er en undermenu med valgmuligheder, gentag trin 2-3.

Vis DAB+-information

Mens du lytter til DAB+-radio, skal du trykke på **INFO** gentagne gange for at få vist forskellig information (hvis tilgængelig), såsom frekvens, signalstyrke, tid etc.

Lyt til FM-radio

Stil ind på en FM-radiostation

- Tryk **DAB / FM** gentagne gange for at vælge FM-kilde.
- Tryk **◀◀** / **▶▶** og hold den nede i mere end to sekunder.
 - ↳ Radioen stiller automatisk ind på en station med stærk modtagelse.
- Gentag trin 2 for at stille ind på flere radiostationer.

Sådan fin-indstiller du en svag station:

Tryk **◀◀** / **▶▶** gentagne gange indtil du finder den mest optimale modtagelse.

Gem FM-radiostationer automatisk

Bemærk

- Du kan maksimalt gemme 10 FM-radiostationer.

- Tryk **DAB / FM** gentagne gange for at vælge FM-kilde.
- Tryk og hold **PROG/SCAN** og hold den nede i mere end to sekunder.
 - ↳ Alle tilgængelige stationer er programmeret i rækkefølge ud fra modtagelsesstyrke.

- ↳ Den første programmerede radiostation sender automatisk.

Gem FM-radiostationer manuelt

- 1 Stil ind på en FM-radiostation.
- 2 Tryk **PROG/SCAN** for at aktivere programmeringstilstanden.
 - ↳ [PO1] vises.
- 3 Tryk på ▲ / ▼ for at tildele et nummer fra 1-10 for denne radiostation, og tryk så på **PROG/SCAN** for at bekræfte.
- 4 Gentag trinene fra 1-3 for at programmere flere radiostationer.

Bemærk

- For at overskrive en station, der er programmeret på forhånd, skal du gemme en anden station i stedet.

Vælg en forudindstillet FM-radiostation

I FM-tilstand, tryk ▲ / ▼ for at vælge et forudindstillet tal.

- Når du lytter til FM radio, kan du trykke på **OK** for at skifte mellem stereo- og monolyd.

Vis RDS-information

RDS (Radio Data System) er en tjeneste, der gør det muligt for FM-radiostationer at vise yderligere information.

- 1 Stil ind på en FM-radiostation.
- 2 Tryk **INFO** gentagne gange for at få vist RDS information (hvis tilgængelig), såsom stationens navn, signalstyrke, tid etc.


6 Juster lyd

Følgende handlinger gælder for alle understøttede medier.

Juster lydstyrke

- På fjernbetjeningen, tryk **VOLUME +/-** gentagne gange.
- Drej på lydstyrkeknappen på hovedenheden.

Slå lyden fra

- Tryk  for at deaktivere/aktivere lyden.

7 Andre funktioner

Indstil alarm-timeren

Denne enhed kan anvendes som vækkeur. Du kan vælge disk, radio eller mp3-filer på en USB-enhed som alarm-kilde.

Bemærk

- Alarm-timer er ikke tilgængelig i AUDIO IN tilstand.
- Hvis CD/USB kilde er valgt, og der ikke er isat en CD i enheden, eller der ikke er tilsluttet en USB-enhed, vælges radio automatisk som kilde.

Sørg for at sikre dig, at du har indstillet uret korrekt.

- 1 I standby-tilstand skal du trykke og holde **SLEEP/TIMER** nede i 2 sekunder.
 - ↳ Timecifrene blinker.
- 2 Tryk på **◀▶** gentagne gange for at angive time, og tryk så på **SLEEP/TIMER** for at bekræfte.
 - ↳ Minutcifrene blinker.
- 3 Tryk **◀▶** for at angive minutter, og tryk så på **SLEEP/TIMER** for at bekræfte.
 - ↳ Den sidst valgte alarm-kilde blinker.
- 4 Tryk **◀▶** for at vælge en alarm-kilde (disk, USB, FM or DAB+ radio), og tryk dernæst på **SLEEP/TIMER** for at bekræfte.
 - ↳ **XX** blinker (XX angiver lydstyrke for alarmer).
- 5 Tryk **◀▶** for at angive lydstyrke for alarm, og tryk så på **SLEEP/TIMER** for at bekræfte.

Aktiver/deaktiver alarm-timeren

I standby-tilstand skal du trykke på **SLEEP/TIMER** gentagne gange for at aktivere eller deaktivere alarm-timeren.

- ↳ Når timeren er aktiveret, vil **TIMER** vises.
- I standby-tilstand skal du trykke og holde **CLOCK** nede for at få vise/skjule uret.

Indstil sleep-timeren

Dette musiksysteem kan skifte til automatisk standby-tilstand efter en angivet tidsperiode.

- Når musiksysteemet er tændt, tryk på **SLEEP/TIMER** gentagne gange for at vælge et givent tidsrum (i minutter).
 - ↳ Når sleep-timeren er aktiveret, vil **SLEEP** vises.

Sådan deaktiveres sleep-timeren

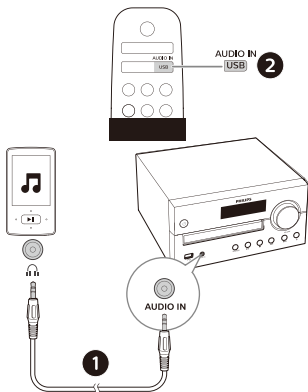
- Tryk **SLEEP/TIMER** gentagne gange indtil [OFF] (sleep deaktiveret) vises.
 - ↳ Når sleep-timeren er deaktiveret, forsvinder **SLEEP** fra displayet.

Lytning til en ekstern enhed

Du kan lytte til en ekstern enhed gennem denne enhed med et MP3 link-kabel.

- 1 Tilslut et MP3 link-kabel (medfølger ikke) mellem:
 - **AUDIO IN** jackstikket (3,5 mm) på enheden,
 - og hovedtelefonstikket på den eksterne enhed.
- 2 Tryk **AUDIO IN/USB** gentagne gange for at vælge **AUDIO IN** kilde.

- 3 Start afspilning på den eksterne tilsluttede enhed (se brugervejledningen til enheden).



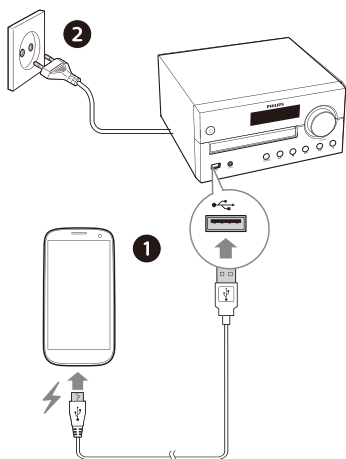
Bemærk

- Der kan ikke garanteres kompatibilitet med alle enheder for dette produkt.

Oplad dine enheder

Med dette mikromusiksystem kan du genoplade dine eksterne enheder som f.eks. din mobiltelefon, MP3-afspiller eller andre mobile enheder.

- 1 Brug et USB-kabel til at slutte produktets USB-stik til dine enheders USB-stik.



- 2 Slut strømmen til enheden.
- ↳ Opladning starter med det samme, når enheden registreres.

8 Produktinformation

Bemærk

- Produktinformation kan ændres uden forudgående varsel.

- **Strøm:** 100 - 240V~, 50/60 Hz (AC Input)
- **Strømforbrug ved drift:** 30W
- **Standby strømforbrug:** < 0.5W (urvisning slået fra)
- **Dimensioner (B x H x D):** 220 x 104 x 231.5 mm (hovedenhed); 150 x 241.3 x 173 mm (højtalerkasse)
- **Vægt:** 1,68 kg (hovedenhed); 2 x 1.78 kg (højtalerkasse)

Specifikationer

- **Angivet udgangseffekt (Forstærker):**
 - Totalt 60 W (maks.)
- **Akustisk frekvensgang:** 50Hz- -20KHz
- **Højtalerdriver:** 2 X 4" basområde, 6Ω 2 x 20 mm" diskantområde 8Ω
- **Basforstærkning:** 2 x basporte
- **Understøttede disktyper:** CD-DA, CD-R, CDRW, MP3-CD (8/12 cm)
- **Bluetooth-version:** V 4.2
- **Understøttede Bluetooth-profiler:** A2DP V1.2, AVRCP V1.0
- **Bluetooth frekvensbånd/udgangseffekt:** 2,402GHz ~ 2.480GHz ISM bånd / ≤ 4dBm (Class 2)
- **USB afspilning:**
 - Type A, USB Direct 2.0, 5V / 1A, MSC file format, FAT16/FAT32,
 - Understøtter USB op til 32 Gb
- **USB opladning:** 2A maks. (Standby); 500mA maks. (USB kilde); 1A maks. (BT/Radio/CD/Audio in kilde)
 - * *Aktuel opladning afhænger af de mobile enheder.*
- **Tuner frekvensområde:** FM 87.5 - 108 MHz
- **Forudindstillede stationer:** 10 (FM) + 10 (DAB+)
- **AUDIO IN input-niveau:** 700 mV ±100 mV RMS

USB-afspilningsoplysninger

Kompatible USB enheder:

- USB-flash-hukommelse (USB2.0 eller USB1.1)
- USB-flash-afspillere (USB2.0 eller USB1.1)
- hukommelseskort (kræver en ekstra kortlæser for at fungere sammen med denne enhed)

Understøttede USB-formater:

- USB- eller hukommelsesfilformat: FAT16, FAT32 (sektorstørrelse: 512 bytes)
- MP3-bithastighed (datahastighed): 32 - 320 Kbps og variabel bithastighed
- Mappe med op til 8 niveauer indlejret
- Antal album/mapper: maksimalt 99
- Antal numre/mapper: maksimalt 999
- Filnavn i Unicode UTF8 (maksimal længde: 32 bytes)

Ikke-understøttede USB-formater:

- Tomme album: Et tomt album er et album, der ikke indeholder MP3-filer, og det vil ikke blive vist pådisplet.

Understøttede MP3-diskformater

- ISO9660, Joliet
- Maksimalt antal titler: 128 (afhængigt af filnavnenes længde)
- Maksimale antal album: 99
- Understøttede samplingfrekvenser: 32 kHz, 44,1 kHz, 48 kHz
- Understøttede bithastigheder: 32-256 (Kbps) variabel bithastighed

9 Fejlfinding



Advarsel

- Fjern aldrig kabinettet på denne enhed.

Hvis du ønsker at bevare garantien må du aldrig selv forsøge at reparere systemet. Hvis du støder på problemer, når du bruger denne enhed, skal du kontrollere følgende punkter, før du anmoder om service. Hvis problemet ikke er løst, skal du gå til Philips-websiden (www.philips.com/support). Når du kontakter Philips, skal du sørge for, at enheden er i nærheden, og at modelnummeret og serienummeret er tilgængelige.

Ingen strøm

- Sørg for, at enheden lysnetkabel er tilsluttet korrekt.
- Sørg for, at der er strøm ved stikkontakten.
- Som en strømbesparende funktion slukker enheden automatisk 15 minutter efter, at afspilningen af numre er slut, hvis der ikke i mellemtiden er blevet betjent nogen knapper.

Ingen lyd eller dårlig lyd

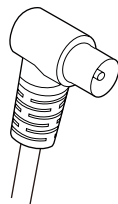
- Juster lydstyrken.
- Kontroller at højttalerne er forbundet korrekt.
- Kontroller, at den blottede del af højttalerkablet er korrekt placeret i kabelklemmen.

Intet svar fra enheden

- Tag stikket til lysnetkablet ud af stikkontakten og tilkobl det igen.
- Som en strømbesparende funktion slukker enheden automatisk 15 minutter efter, at afspilningen af numre er slut, hvis der ikke i mellemtiden er blevet betjent nogen knapper.
- Enheden er i demo-tilstand. For at afslutte denne tilstand: juster lydstyrken til niveau O3, og tryk og hold ►|| på hovedenheden i 10 sekunder.

Fjernbetjeningen virker ikke

- Inden du trykker på en funktionsknap, skal du først vælge den korrekte kilde med fjernbetjeningen i stedet for på hovedenheden.
- Prøv at formindske afstanden mellem fjernbetjeningen og enheden.
- Isæt batteriet således, at dets poler (+/-) vender som vist.
- Udskift batteriet.
- Peg fjernbetjeningen direkte mod sensoren på forsiden af enheden.



Der blev ikke fundet nogen disk

- Indsæt en disk.
- Sørg for, at kontrollere om disken er sat i med den trykte side opad.
- Vent, indtil den kondenserede fugt på linsen er fordampet.
- Udskift eller rengør disken.
- Brug en færdiggjort CD eller en disk i det korrekte format.

Nogle af filerne på USB-enheden kan ikke vises

- Antallet af mapper eller filer på USB-enheden overskrider en bestemt grænse. Dette er ikke en funktionsfejl.
- Disse filers format understøttes ikke.

USB-enheden understøttes ikke

- USB-enheden er ikke kompatibel med enheden. Prøv en anden.

Dårlig radiomodtagelse

- Forøg afstanden mellem enheden og dit TV eller andre strålingskilder.
- Træk radio-antennen helt ud.
- Tilslut en udendørs antenne. Du kan købe en erstatnings-antenne med et L-formet stik i den ene ende, som vist nedenfor.
 - Tilslut det L-formede stik til denne enhed og sæt det i antennestikket på væggen.

Musikafspilning kan ikke foretages på enheden selv efter gennemført Bluetooth-tilslutning.

- Enheden kan ikke anvendes til at afspille musik trådløst gennem denne enhed.

Lydkvaliteten er dårlig efter tilslutning til en Bluetooth--aktiveret enhed.

- Bluetooth-modtagelsen er dårlig. Flyt enheden tættere på denne enhed, eller fjern enhver forhindring mellem dem.

Bluetooth kan ikke oprette forbindelse til denne enhed.

- Enheden understøtter ikke de profiler, der kræves til enheden.
- Enhedens Bluetooth-funktion er ikke aktiveret. Se i enhedens brugervejledning, for at finde ud af, hvordan funktionen aktiveres.
- Denne enhed er ikke i parringstilstand.
- Denne Enheden er allerede forbundet med en anden Bluetooth-enhed. Afbryd enheden, og prøv igen.

Den parrede mobiltelefon enhed kobler til og fra konstant.

- Bluetooth-modtagelsen er dårlig. Flyt enheden tættere på denne enhed, eller fjern enhver forhindring mellem dem.
- Nogle mobiltelefoner kobler fra og til hele tiden, når du foretager eller afslutter opkald. Dette er ikke tegn på en funktionsfejl i Enheden.

- På nogle enheder deaktiveres Bluetooth-forbindelsen muligvis automatisk for at spare strøm. Dette er ikke tegn på en funktionsfejl i Enheden.

Timer virker ikke

- Indstil uret korrekt.
- Slå timeren til.

Ur-/alarmindstilling slettet

- Strømmen har været afbrudt, eller strømstikket er blevet trukket ud.
- Nulstil uret/timeren.

Hvordan holder jeg urvisningen tænd/slukket i standby-tilstand?

- I standby-tilstand, tryk og hold nede for CLOCK at vise/skjule skærmen med ur.



Specifikationer kan ændres uden varsel

2020 © Philips og Philips Shield Emblem er registrerede varemærker tilhørende Koninklijke Philips N.V. og bruges under licens. Dette produkt er fremstillet af og solgt under ansvar af MMD Hong Kong Holding Limited eller et af dens filialer, og MMD Hong Kong Holding Limited er garanten for dette produkt.

