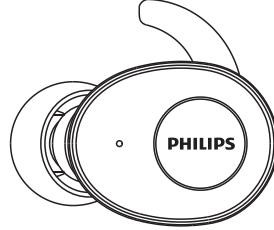
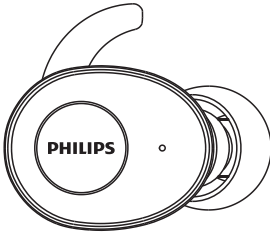


PHILIPS

UpBeat

SHB2505



دليل المستخدم

سجل منتجك واحصل على الدعم من

www.philips.com/support

11	7	ملاحظة
11		إعلان التوافق
11		التخلص من المنتج والبطاريات القديمة
12		الامتثال لحدود المجالات الكهرومغناطيسية
12		المعلومات البيئية
12		إخطار الامتثال
13	8	الأسئلة الشائعة

2	1	تعليمات السلامة الهامة
2		سلامة السمع
2		معلومات عامة
3	2	سماعة البلوتوث اللاسلكية
3		محتويات العبوة
3		الأجهزة الأخرى
4		نظرة عامة على سماعة البلوتوث اللاسلكية

5	3	بدء التشغيل
5		شحن البطارية
5		إقران سماعة الرأس بجهاز البلوتوث للمرة الأولى
6		إقران سماعة واحدة (وضع أحادي)
6		إعادة إقران السماعة بجهاز بلوتوث آخر.

7	4	استخدام سماعة الرأس
7		توصيل سماعة الرأس بجهاز بلوتوث
7		تشغيل/إيقاف تشغيل
7		إدارة المكالمات والموسيقى
8		حالة مؤشر LED
8		حالة مؤشر LED للبطارية في سماعة الرأس
8		حالة مؤشر LED للبطارية في علبة الشحن
		مؤشر LED للبطارية في علبة الشحن
9		مع كابل USB
9		كيفية الارتداء

9	5	إعادة ضبط المصنع للسماعة
10	6	البيانات الفنية

1 تعليمات السلامة الهامة

معلومات عامة

لتجنب حدوث أضرار أو أعطال:

تنبيه



- تجنب تعريض سماعات الرأس للحرارة الزائدة.
- تجنب إسقاط سماعة الرأس.
- تجنب تعريض سماعة الرأس للرياح أو قطرات الماء.
- تجنب غمر سماعة الرأس بالماء.
- تجنب استخدام أي مواد تنظيف تحتوي على الكحول أو الأمونيا أو البزوين أو المواد الكاشطة.
- عند الحاجة إلى التنظيف، استخدم قطعة قماش ناعمة، وإذا لزم الأمر بللها بكمية قليلة من الماء أو صابون مخفف، لتنظيف المنتج.
- لا ينبغي تعريض البطارية المدمجة للحرارة الزائدة مثل أشعة الشمس أو النار أو ما شابه.
- خطر الانفجار في حالة استبدال البطارية بطريقة غير صحيحة. لا تستبدل البطارية إلا بواحدة مماثلة أو بنوع مكافئ.

سلامة السمع



خطر



- لتجنب الإضرار بالسمع، قلل مدة استخدام سماعة الرأس بمستوى صوت مرتفع واضبط مستوى الصوت على مستوى آمن، فكلما ارتفع الصوت، كلما قصرت مدة الاستماع الآمنة.

تأكد من اتباع الإرشادات التالية عند استخدام سماعة الرأس.

- احرص على الاستماع على مستويات صوت معقولة لفترات زمنية معقولة.
- احرص على عدم رفع مستوى الصوت باستمرار كي يناسب مستوى سمعك.
- تجنب رفع مستوى الصوت إلى درجة مرتفعة تحول دون سماع ما حولك.
- ينبغي لك توخي الحذر أو التوقف مؤقتًا عن استخدام السماعة في المواقف الخطرة المحتملة.
- يمكن أن يتسبب ضغط الصوت المفرط الناتج من سماعات الأذن وسماعات الرأس في فقدان حاسة السمع.
- لا يُنصح باستخدام سماعة الرأس مع تغطية كلتا الأذنين أثناء القيادة وقد يكون ذلك مخالفًا للقانون في بعض المناطق أثناء القيادة.
- حفاظًا على سلامتك، تجنب مشتتات الانتباه مثل الاستماع إلى الموسيقى أو إجراء مكالمات هاتفية أثناء السير وسط الحركة المرورية أو في بيئات أخرى يُحتمل أن تكون خطيرة.

2 سماعة البلوتوث اللاسلكية



دليل البدء السريع

الأجهزة الأخرى

هاتف أو جهاز محمول (مثل الكمبيوتر المحمول أو المساعد الرقمي الشخصي أو محولات البلوتوث أو مشغلات MP3 وما إلى ذلك) يدعم تقنية البلوتوث ومتوافق مع سماعة الرأس (انظر "البيانات الفنية" في صفحة 10).

تهانينا لكم بشراء هذا المنتج ومرحبًا بكم في Philips! للاستفادة الكاملة من الدعم الذي تقدمه Philips، سجّل منتجك على www.philips.com/welcome.

- مع سماعة الرأس اللاسلكية هذه من Philips، يمكنك:
 - الاستمتاع بإجراء مكالمات لاسلكية مريحة بدون استخدام اليدين.
 - الاستمتاع بالموسيقى والتحكم بها لاسلكيًا.
 - التبديل بين المكالمات والموسيقى.

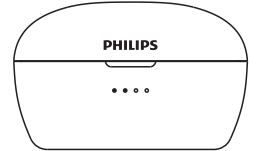
محتويات العبوة



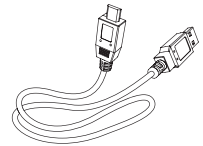
سماعة فيليبس ترو وايرلس Philips SHB2505



أغطية أذن مطاطية قابلة للاستبدال × 2 زوج

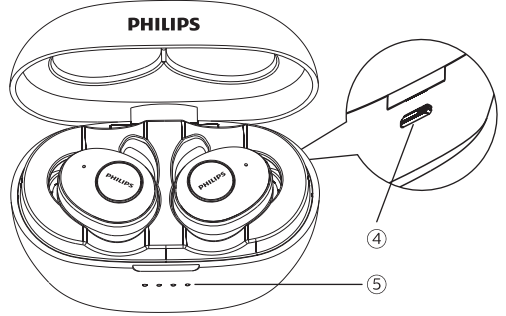
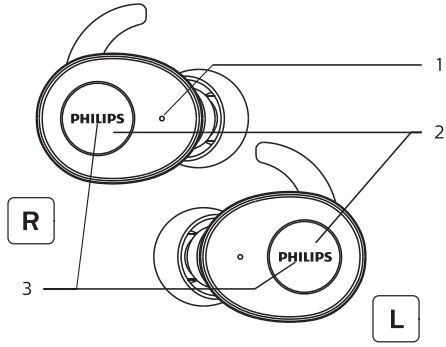


علبة الشحن



كابل شحن USB (للشحن فقط)

نظرة عامة على سماعة البلوتوث اللاسلكية



- ① ميكروفون
- ② مفاتيح متعددة الوظائف
- ③ مؤشر LED (السماعة)
- ④ منفذ شحن Micro USB
- ⑤ مؤشر LED (علبة الشحن)

3 بدء التشغيل

شحن البطارية

ملاحظة

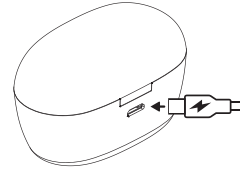
- قبل استخدام سماعة الرأس للمرة الأولى، ضع السماعة في علبة الشحن واشحن البطارية لمدة 3 ساعات للحصول على أفضل سعة وأطول عمر للبطارية.
- لا تستخدم إلا كابل شحن USB أصلي لتجنب حدوث أي أضرار.
- احرص على إنهاء مكالمتك قبل شحن سماعة الرأس، لأن توصيل السماعة للشحن سيؤدي إلى إيقاف تشغيلها.

علبة الشحن

قم بتوصيل أحد طرفي كابل USB في علبة الشحن، والطرف الآخر في مصدر الطاقة.

← تبدأ علبة الشحن عملية الشحن.

- يتم التحقق من عملية الشحن من خلال مصباح LED الأزرق الموجود على اللوحة الأمامية.
- عندما يكتمل شحن علبة الشحن، يضيئ الضوء الأزرق.



تلميح

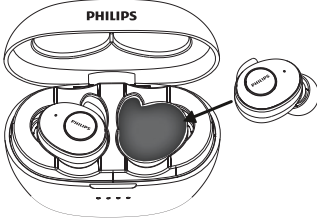
- تعمل علبة الشحن كبطارية احتياطية محمولة لشحن السماعة. عندما تكون علبة الشحن مشحونة بالكامل، فهي تكفي لشحن السماعة 3 مرات كاملة.

سماعة الرأس

ضع سماعة الرأس في علبة الشحن.

← يبدأ شحن السماعة.

- تتحقق عملية الشحن عند إضاءة مصباح LED الأبيض الموجود بسماعتي الأذن.
- عندما يكتمل شحن السماعة، ينطفئ الضوء الأبيض.



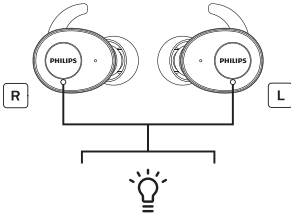
تلميح

- عادةً ما يستغرق شحن السماعة بالكامل ساعتين (بالنسبة لسماعة الرأس أو علبة الشحن).

إقران سماعة الرأس بجهاز البلوتوث للمرة الأولى

1 تأكد من شحن سماعة الرأس بالكامل.

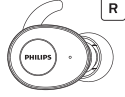
2 خذ كلتا السماعتين من علبة الشحن، ستعمل سماعتي الرأس تلقائياً، وستدخل وضع الإقران بعد توصيل السماعة اليمنى واليسرى.



← سيصدر عندئذٍ صوت "Power on" (تشغيل) وصوت "Pairing" (إقتران).

إقران سماعة واحدة (وضع أحادي)

1 خذ السماعتين من علبة الشحن، وستعمل سماعة الرأس تلقائيًا. سيصدر صوت "Power on" (تشغيل) من السماعة اليمنى.



2 قم بتشغيل وظيفة البلوتوث على جهازك، وابحث عن "Philips SHB2505" وانقر للاتصال. (انظر صفحة 6)



Philips SHB2505

3 عندما يتم الاتصال بنجاح، ستسمع صوت "Connected" (تم الاتصال) وينطفئ ضوء المؤشر.

← يومض أحد مصابيح سماعة الرأس باللون الأبيض والأزرق.

← تصبح سماعة الرأس الآن في وضع الاقتران وجاهزة للاقتران بجهاز بلوتوث (مثل هاتف محمول).

3 قم بتشغيل وظيفة البلوتوث في جهاز البلوتوث.

4 سماعة الرأس مع جهاز البلوتوث. انظر دليل المستخدم الخاص بجهاز البلوتوث.

← تصدر سماعة الرأس صوت "Connected" (متصل) وتنطفئ مصابيح LED. يمكنك استخدام جهازك لتشغيل الموسيقى أو إجراء مكالمة.

ملاحظة

- بعد التشغيل، إذا لم تعثر السماعة على أي جهاز بلوتوث متصل من قبل، فستنتقل تلقائيًا إلى وضع الاقتران.

يوضح لك المثال التالي كيفية إقران سماعة الرأس بجهاز البلوتوث.

- 1 قم بإيقاف تشغيل وظيفة البلوتوث في جهاز البلوتوث، ثم حدد Philips SHB2505.
- 2 أدخل كلمة مرور سماعة الرأس "0000" (4 أصفار) إذا طُلب منك ذلك. بالنسبة إلى الأجهزة المزودة بتقنية بلوتوث 3.0 أو أعلى، فلا يلزم إدخال كلمة مرور.



Philips SHB2505

ملاحظة

- تُخزّن سماعة الرأس آخر جهاز في الذاكرة. فإذا حاولت الاقتران بأكثر من 2 أجهزة، سيتم استبدال الجهاز الأقدم بالجهاز الجديد.

4 استخدام سماعة الرأس

تشغيل/إيقاف تشغيل

المهمة	مفاتيح متعددة الوظائف	التشغيل
تشغيل سماعة الرأس.	سماعة الرأس	خذ سماعتي الرأس من علبة الشحن.
إيقاف تشغيل سماعة الرأس.		ضع سماعتي الرأس في علبة الشحن.
	سماعة الرأس البيني/اليسرى	اضغط مع الاستمرار لمدة 5 ثوانٍ.
		← يومض مؤشر LED الأبيض 3 مرات.

توصيل سماعة الرأس بجهاز بلوتوث

- قم بإيقاف تشغيل وظيفة البلوتوث في جهاز البلوتوث.
- خذ السماعتين من علبة الشحن، وستعمل سماعة الرأس وتعيد الاتصال تلقائيًا.
 - ← إذا لم يكن هناك أي جهاز متصل، فستتوقف سماعة الرأس تلقائيًا بعد 3 دقائق.
 - ← يجري الآن تشغيل كلتا السماعتين وإقرانهما مع بعض تلقائيًا.
 - ← ستبحث سماعة الرأس عن آخر جهاز بلوتوث متصل وتعيد الاتصال به تلقائيًا، وفي حالة عدم توافر آخر جهاز متصل، ستبحث سماعة الرأس عن الجهاز المتصل قبل الأخير وتحاول إعادة الاتصال به.

إدارة المكالمات والموسيقى

التحكم في الموسيقى

المهمة	مفاتيح متعددة الوظائف	التشغيل
تشغيل الموسيقى أو سماعة الرأس إيقافها مؤقتًا	سماعة الرأس البيني/اليسرى	اضغط مرة واحدة
تخطي للأمام	سماعة الرأس البيني	اضغط مع الاستمرار لمدة ثانيتين
تخطي للخلف	سماعة الرأس اليسرى	اضغط مع الاستمرار لمدة ثانيتين

تلميح

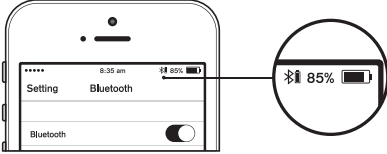
- لا يمكن لسماعة الرأس الاتصال بأكثر من جهاز واحد في نفس الوقت، فإذا كان لديك جهازي بلوتوث مقترنين، فقم فقط بتشغيل وظيفة البلوتوث في الجهاز الذي تريد الاتصال به.
- إذا قمت بتشغيل وظيفة البلوتوث في جهاز البلوتوث بعد تشغيل سماعة الرأس، فعليك الانتقال إلى قائمة البلوتوث في الجهاز وتوصيل سماعة الرأس بالجهاز يدويًا.

ملاحظة

- إذا تغذر على سماعة الرأس الاتصال بأي جهاز بلوتوث في غضون 3 دقائق، فسيتم إيقاف تشغيلها تلقائيًا للحفاظ على عمر البطارية.
- في بعض أجهزة البلوتوث، قد لا يكون الاتصال تلقائيًا، وفي هذه الحالة، يجب عليك الانتقال إلى قائمة البلوتوث بجهازك وتوصيل سماعة الرأس بجهاز البلوتوث يدويًا.

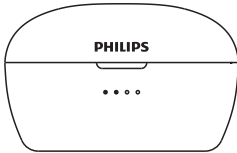
حالة مؤشر LED للبطارية في سماعة الرأس

يظهر مؤشر البطارية على جهاز البلوتوث بعد التوصيل بسماعة الرأس.



حالة مؤشر LED للبطارية في علبة الشحن

- أثناء شحن سماعة الرأس، يضيء مؤشر LED الأزرق.
- تظل 4 مؤشرات LED زرقاء مضيئة للإشارة إلى أن نسبة الطاقة 75%-100%
- تظل 3 مؤشرات LED زرقاء مضيئة للإشارة إلى أن نسبة الطاقة 50%-75%
- تظل 2 مؤشرات LED زرقاء مضيئة للإشارة إلى أن نسبة الطاقة 25%-50%
- يظل 1 مؤشر LED أزرق مضيئاً للإشارة إلى أن نسبة الطاقة 0%-25%



المهمة	مفاتيح متعددة الوظائف	التشغيل
الرد على/تعليق مكالمة	سماعة الرأس اليمنى/اليسرى	اضغط مرة واحدة
رفض مكالمة واردة	سماعة الرأس اليمنى/اليسرى	اضغط مع الاستمرار لمدة ثانيتين
تبديل المتصل أثناء المكالمة	سماعة الرأس اليمنى/اليسرى	اضغط مع الاستمرار لمدة ثانيتين
المهمة	مفاتيح متعددة الوظائف	التشغيل
Siri/Google	سماعة الرأس اليمنى/اليسرى	اضغط مرتين

حالة مؤشر LED

حالة سماعة الرأس	المؤشر
سماعة الرأس قيد التشغيل.	تومض المؤشرات الزرقاء 3 مرات.
سماعة الرأس في وضع الاقتران.	تومض مؤشرات LED الزرقاء والبيضاء.
سماعة الرأس قيد التشغيل ولكن غير متصلة بجهاز بلوتوث.	ستومض مؤشرات LED الزرقاء والبيضاء. في حالة عدم الاتصال، يتوقف تشغيل سماعة الرأس في غضون 3 دقائق.
مستوى البطارية منخفض (سماعة الرأس).	ستسمع صوت "battery low" (البطارية منخفضة) من سماعة الرأس.
	يومض مؤشر LED الأبيض مرتين كل 3 دقائق.
	ينطفئ مؤشر LED.

5 إعادة ضبط المصنع للسماعة

إذا واجهت أي مشكلة تتعلق بالاقتران أو الاتصال، يمكنك اتباع الإجراء التالي لإعادة ضبط المصنع لسماعة الرأس.

- 1 في جهاز البلوتوث، انتقل إلى قائمة البلوتوث وقم بإزالة Philips SHB2505 من قائمة الأجهزة.
- 2 قم بإيقاف تشغيل وظيفة البلوتوث في جهاز البلوتوث.
- 3 أعد كلتا السماعتين إلى علبة الشحن، اضغط مع الاستمرار على زر وظيفة السماعة اليمنى واليسرى لمدة 5 ثوانٍ.

← خذ السماعتين من علبة الشحن، وستعمل سماعة الرأس تلقائيًا. سيصدر عندئذٍ صوت "Power on" (تشغيل) وصوت "Pairing" (اقتران).

← بعد ذلك، يومض مؤشر LED لإحدى السماعتين باللون الأبيض والأزرق لمدة 3 دقائق بينما ينطفئ مؤشر LED الموجود في السماعة الأخرى.

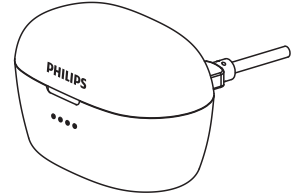
- 4 لإقران سماعة الرأس بجهاز بلوتوث، قم بإيقاف تشغيل وظيفة البلوتوث في جهاز البلوتوث، ثم حدد Philips SHB2505.

مؤشر LED للبطارية في علبة الشحن مع كابل USB

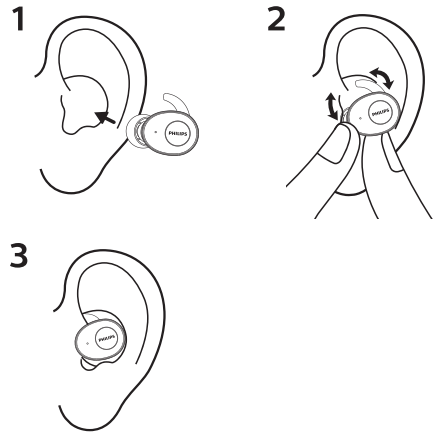
أثناء شحن سماعة الرأس، يضيء

مؤشر LED الأزرق كما يلي:

- تظل 4 مؤشرات LED زرقاء مضيئة للإشارة إلى أن نسبة الطاقة 75%-100%
- تظل 2 مؤشرات LED زرقاء مضيئة ويومض المؤشر الثالث كل ثانية للإشارة إلى أن نسبة الطاقة 50%-75%
- يظل 1 مؤشر LED أزرق مضيئًا ويومض المؤشر الثاني كل ثانية للإشارة إلى أن نسبة الطاقة 25%-50%
- يظل 1 مؤشر LED أزرق يومض كل ثانية للإشارة إلى أن نسبة الطاقة 0%-25%



كيفية الارتداء



6 البيانات الفنية

سماعة الرأس

- وقت تشغيل الموسيقى: 5 ساعات (15 ساعة إضافية مع علبة الشحن)
- وقت التحدث: 5 ساعات (15 ساعة إضافية مع علبة الشحن)
- وقت الشحن: ساعتان
- بطارية ليثيوم أيون قابلة للشحن: 50 مللي أمبير ساعة في كل سماعة أذن
- إصدار البلوتوث: 5.0
- ملفات تعريف البلوتوث المتوافقة:
- HSP (وضع سماعة الرأس) (وضع الاستخدام حر النيدين - HFP)
- A2DP (وضع توزيع الصوت المتقدم)
- AVRCP (وضع التحكم عن بعد الخاص بالفيديو الصوتي)
- ترميز الصوت المدعوم: SBC
- نطاق التردد: 2.4 كيلو هرتز
- طاقة جهاز الإرسال: > 4 ديسيبل مللي واط
- نطاق التشغيل: ما يصل إلى 10 أمتار (33 قدمًا)

علبة الشحن

- وقت الشحن: 2 ساعة
- بطارية ليثيوم أيون قابلة لإعادة الشحن: 500 مللي أمبير

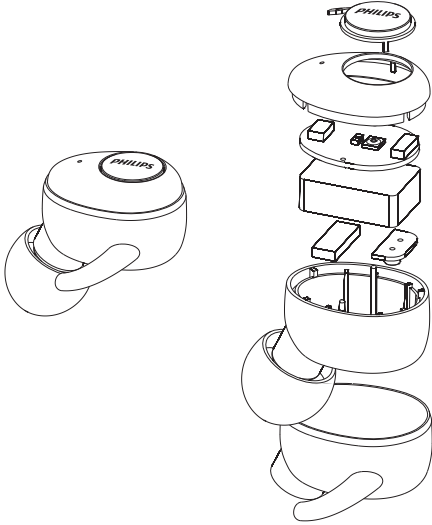
ملاحظة

- المواصفات عرضة للتغيير دون إشعار.

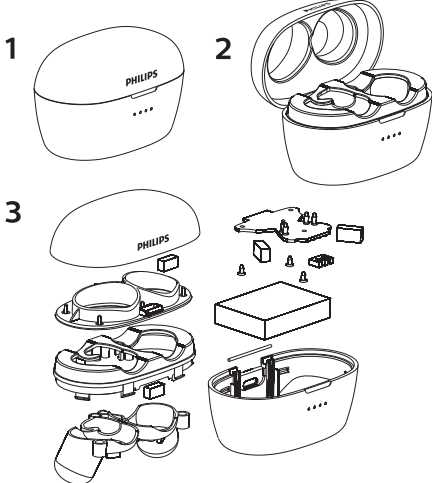
إخراج البطارية المدمجة

إذا لم يكن هناك نظام لجمع/إعادة تدوير المنتجات الإلكترونية في بلدك، يمكنك حماية البيئة عن طريق إخراج البطارية وإعادة تدويرها قبل التخلص من سماعة الرأس.

- تأكد من فصل سماعة الرأس عن علبة الشحن قبل إخراج البطارية.



- تأكد من فصل علبة الشحن عن كابل شحن USB قبل إخراج البطارية.



إعلان التوافق

تعلن شركة MMD Hong Kong Holding Limited بموجب هذه الوثيقة توافق هذا المنتج مع المتطلبات الأساسية والأحكام الأخرى ذات الصلة الخاصة بالتوجيه 2014/53/EU. ويمكنك الاطلاع على إعلان المطابقة على الموقع الإلكتروني التالي www.p4c.philips.com.

التخلص من المنتج والبطاريات القديمة



تم تصميم المنتج وتصنيعه باستخدام مواد ومكونات ذات جودة عالية، يمكن إعادة تصنيعها واستخدامها مرة أخرى.



يعني هذا الرمز المرفق بالمنتج أن المنتج مشمول بالتوجيه الأوروبي 2012/19/EU.



يعني هذا الرمز أن المنتج يحتوي على بطارية مدمجة قابلة لإعادة الشحن مشمولة بالتوجيه الأوروبي 2013/56/EU والتي لا يمكن التخلص منها في النفايات المنزلية العادية. وننصحك بشدة بأخذ منتجك إلى نقطة تجميع رسمية أو إلى مركز خدمة Philips لإزالة البطارية القابلة لإعادة الشحن من قبل فني متخصص.

وحرص على التعرف على نظام التجميع المحلي المنفصل الخاص بالمنتجات الكهربائية والإلكترونية والبطاريات القابلة لإعادة الشحن. اتبع القواعد المحلية ولا تتخلص مطلقاً من المنتج والبطاريات القابلة لإعادة الشحن مع النفايات المنزلية العادية. حيث يساعد التخلص الصحيح من المنتجات القديمة والبطاريات القابلة لإعادة الشحن على منع حدوث آثار سلبية على البيئة وصحة الإنسان.

الإمتثال لحدود المجالات الكهرومغناطيسية

يتوافق هذا المنتج مع جميع المعايير واللوائح المعمول بها فيما يتعلق بالتعرض للمجالات الكهرومغناطيسية.

المعلومات البيئية

تم التخلي عن جميع مواد التغليف غير الضرورية. كما حاولنا جعل العبوة سهلة التقسيم إلى ثلاث مواد: الورق المقوى (العلبة) ومادة البوليسترين (الطبقة الواقية) والبولي إيثيلين (الأكياس والقطع الإسفنجية الواقية). يتكون نظامك من مواد يمكن إعادة تدويرها وإعادة استخدامها إذا تم تفكيكها من قبل شركة متخصصة. يرجى مراعاة اللوائح المحلية الخاصة بالتخلص من مواد التغليف والبطاريات المستهلكة والمعدات القديمة.

إخطار الإمتثال

يتوافق هذا الجهاز مع الجزء 15 من قواعد هيئة الاتصالات الفيدرالية. ويخضع التشغيل إلى الشرطين التاليين:

1. ألا يتسبب هذا الجهاز في تشويش ضار.
2. يجب أن يقبل هذا الجهاز أي تداخل يتم استقباله، بما في ذلك التداخل الذي قد يسبب تشغيلاً غير مرغوب فيه.

قواعد هيئة الاتصالات الفيدرالية

لقد تم اختبار هذا الجهاز وثبت أنه يتوافق مع حدود الأجهزة الرقمية من الفئة "ب" بموجب الفقرة 15 من قواعد هيئة الاتصالات الفيدرالية. ووضعت هذه الحدود لتوفير حماية معقولة من التداخل الضار داخل المنشآت السكنية. يولد هذا الجهاز طاقة راديو ترددية ويستخدمها ومن الممكن أن يبثها وإذا لم يتم التركيب والاستخدام وفقاً لدليل التعليمات، فقد تسبب التداخل الضار مع اتصالات الراديو.

ومع هذا لا يوجد ضمان لعدم حدوث هذا التداخل في تركيب معين. إذا أحدث هذا الجهاز تداخلاً يؤثر سلبيًا على استقبال الراديو أو التلفاز، ويمكن التعرف عليه عند تشغيل الجهاز أو إيقاف تشغيله، فعلى المستخدم محاولة تصحيح هذا التداخل باتباع إجراء أو أكثر من الإجراءات التالية:

- أعد تركيب هوائي الاستقبال.
- زد المسافة الفاصلة بين الجهاز وجهاز الاستقبال.
- صِل الجهاز بمأخذ متصل بدائرة مختلفة غير الدائرة المتصل بها جهاز الاستقبال.
- استشر الموزع أو فني راديو/تلفاز ماهر للحصول على المساعدة.

بيان التعرض للإشعاع الخاص بهيئة الاتصالات الفيدرالية

يتوافق هذا الجهاز مع حدود التعرض للإشعاع التابعة للجنة الاتصالات الفيدرالية المنصوص عليها بخصوص البيئة التي لا يمكن التحكم فيها. يجب عدم وضع جهاز الإرسال هذا أو تشغيله بالقرب من أي هوائي أو جهاز إرسال آخر.

كندا:

يتوافق هذا الجهاز مع معايير الإعفاء من التراخيص الخاصة بهيئة الصناعة الكندية. ويخضع التشغيل للشرطين التاليين:

- (1) لا ينبغي أن يتسبب هذا الجهاز في حدوث تداخل ضار،
- (2) يجب أن يقبل التداخل، بما في ذلك التداخل الذي قد يتسبب في عمل الجهاز بصورة غير مرغوب فيها.

CAN ICES-3(B)/NMB-3(B)

بيان التعرض للإشعاع الخاص بهيئة الصناعة الكندية

يتوافق هذا الجهاز مع حدود التعرض للإشعاع الكندية المنصوص عليها بخصوص البيئات التي لا يمكن التحكم بها. يجب عدم وضع جهاز الإرسال هذا أو تشغيله بالقرب من أي هوائي أو جهاز إرسال آخر.

تنبيه: على المستخدم الانتباه إلى أن التغييرات أو التعديلات

التي لم يوافق عليها الطرف المسؤول عن التوافق بوضوح قد تُبطل صلاحية المستخدم في تشغيل الجهاز.

8 الأسئلة الشائعة

لا يمكن لجهاز البلوتوث العثور على سماعة الرأس.

- قد تكون سماعة الرأس متصلة بجهاز مقترن مسبقاً. أوقف تشغيل الجهاز المتصل أو حركه خارج النطاق.
- ربما تمت إعادة تعيين الاقتران أو تم إقران سماعة الرأس مسبقاً بجهاز آخر. أقرن سماعة الرأس بجهاز البلوتوث مرة أخرى على النحو الموضح في دليل المستخدم. (راجع "إقران سماعة الرأس بجهاز البلوتوث للمرة الأولى" في صفحة 5).

سماعة البلوتوث متصلة بهاتف محمول مزود بتقنية

بلوتوث استريو، ولكن لا تعمل الموسيقى إلا على سماعة الهاتف المحمول.

راجع دليل المستخدم الخاص بهاتفك المحمول. حدد للاستماع إلى الموسيقى عبر سماعة الرأس.

جودة الصوت ضعيفة ويمكن سماع صوت ضجيج.

- جهاز البلوتوث خارج النطاق. قلّل المسافة بين سماعة الرأس وجهاز البلوتوث، أو أزل العقبات من بينهما.
- اشحن سماعة الرأس.

تكون جودة الصوت ضعيفة عندما يكون التشغيل من الهاتف

المحمول بطيئاً للغاية أو لا يعمل تشغيل الصوت على الإطلاق.

تأكد من أن هاتفك المحمول لا يدعم فقط (التشغيل الأحادي) HSP/HFP ولكن يدعم أيضاً A2DP ويكون متوافقاً مع BT.4.0x (أو أعلى) (انظر "البيانات الفنية" في صفحة 10).

سماعة الرأس المزودة بتقنية البلوتوث لا تعمل.

مستوى البطارية منخفض. اشحن سماعة الرأس.

لا يمكنني إقران سماعة البلوتوث بجهاز بلوتوث.

البلوتوث مُعطّل، قم بتمكين خاصية البلوتوث في جهاز البلوتوث وشغّل قبل تشغيل السماعة.

الاقتران لا يعمل.

- ضع سماعتي الأذن في علبة الشحن.
- تأكد من تعطيل وظيفة البلوتوث في جميع أجهزة البلوتوث المتصلة مسبقاً.
- من جهاز البلوتوث، احذف "Philips SHB2505" من قائمة أجهزة البلوتوث.
- أقرن سماعة الرأس (راجع "إقران سماعة الرأس بجهاز البلوتوث للمرة الأولى" في صفحة 5).

كيفية إعادة تعيين الاقتران.

أخرج سماعتي الرأس من علبة الشحن. اضغط مرتين على المفاتيح متعددة الوظائف بكلتا السماعتين حتى يومض مؤشر LED باللون الأبيض، ثم انتظر حوالي 10 ثوانٍ. ستسمع "Connected" (تم الاتصال)، للدلالة على نجاح الاقتران.

أسمع الموسيقى ولكن لا يمكنني التحكم بها على جهاز البلوتوث (مثل التشغيل/الإيقاف المؤقت/التخطي للأمام/للخلف).

تأكد من أن مصدر صوت البلوتوث يدعم AVRCP (راجع "البيانات الفنية" في صفحة 10).

مستوى صوت سماعة الرأس منخفض جداً.

لا يمكن لبعض أجهزة البلوتوث ربط مستوى الصوت بسماعة الرأس من خلال مزامنة الصوت، وفي هذه الحالة، يجب عليك ضبط مستوى الصوت على جهاز البلوتوث بشكل مستقل لضبط مستوى الصوت المناسب.

لا يمكنني توصيل سماعة الرأس بجهاز آخر، ماذا أفعل؟

• تأكد من إيقاف تشغيل وظيفة البلوتوث في الجهاز المقترن السابق.

• كرر إجراء الاقتران على جهازك الثاني، (انظر "إقران سماعة الرأس بجهاز البلوتوث للمرة الأولى" في صفحة 5).

أسمع صوتاً من سماعة أذن واحدة فقط.

• إذا كنت في مكالمة، فمن الطبيعي أن يأتي الصوت من سماعة الأذن اليمنى واليسرى،

• أما إذا كنت تستمع إلى الموسيقى ولكن لا يأتي الصوت إلا من سماعة أذن واحدة:

• قد تكون بطارية سماعة الأذن الأخرى فارغة. للحصول على أفضل أداء، اشحن سماعتي الأذن شحنًا كاملاً.

• يتم فصل سماعتي الأذن اليمنى واليسرى عن بعضها البعض، أوقف تشغيل كلتا السماعتين أولاً، ثم أعد السماعتين إلى علبة الشحن لمدة 5 ثوانٍ ثم أخرجهما، وسيؤدي هذا إلى تشغيل السماعتين وتوصيلهما، ثم أعد توصيل سماعة الرأس بجهاز البلوتوث.

• سماعة الرأس متصلة بأكثر من جهاز بلوتوث، أوقف تشغيل وظيفة البلوتوث في جميع الأجهزة المتصلة، وأوقف تشغيل سماعتي الأذن، ثم أعد السماعتين إلى علبة الشحن لمدة 5 ثوانٍ ثم أخرجهما، ثم أعد توصيل سماعة الرأس بجهاز البلوتوث. تجدر الإشارة إلى أن سماعة الرأس مصممة للتوصيل بجهاز بلوتوث واحد فقط في كل مرة، وعند إعادة توصيل سماعة الرأس بجهاز البلوتوث، تأكد من إيقاف تشغيل وظيفة البلوتوث في أي أجهزة أخرى متصلة/مقترنة مسبقاً.

• إذا لم تُجدي الحلول المذكورة أعلاه، فقم بإعادة ضبط المصنع لسماعة الرأس (انظر "إعادة ضبط المصنع لسماعة الرأس" في الصفحة 9).

لمزيد من الدعم، يرجى زيارة الموقع الإلكتروني التالي
www.philips.com/support



Este equipamento não tem direito à proteção contra interferência prejudicial e não pode causar interferência em sistemas devidamente autorizados. Este produto está homologado pela ANATEL, de acordo com os procedimentos regulamentados pela Resolução 242/2000, e atende aos requisitos técnicos aplicados. Para maiores informações, consulte a site da ANATEL: www.anatel.gov.br

Philips وشعار الذراع الواقي الخاص بها هما علامتان تجاريتان مسجلتان لشركة Koninklijke Philips N.V. ولا تُستخدمان إلا بموجب ترخيص رسمي. صُنِعَ هذا المنتج من قِبَل شركة MMD Hong Kong Holding Limited كما أنها هي أو إحدى الشركات التابعة لها المسؤولة عن بيعه، وهي الضامن فيما يتعلق بهذا المنتج.

