

PHILIPS

Радіоприймач
з годинником

Серія 7000

R7705

Посібник користувача



Зареєструйте свій виріб й отримуйте підтримку на веб-сайті
www.philips.com/support

Зміст

Зміст	1
-------	---

1 Важлива інформація	2
Безпека	2

2 Радіоприймач з годинником	3
Вступ	3
Комплектація	3
Огляд радіоприймача з годинником	3

3 Початок роботи	4
Встановлення батарейок	4
Підключення до електромережі	4
Встановлення часу	4
Увімкнення	4

4 Прослуховування радіостанцій DAB+5	
Настройка радіостанцій DAB+	5
Автоматичне збереження радіостанцій DAB+	5
Збереження радіостанцій DAB+ вручну	5
Вибір збереженої радіостанції DAB+	5
Відображення інформації DAB+	5
Використання меню в режимі DAB+	6

5 Прослуховування радіостанцій FM	6
Настройка радіостанцій FM	6
Автоматичне збереження радіостанцій FM	6
Збереження радіостанцій FM вручну	7
Вибір збереженої радіостанції	7
Відображення інформації RDS	7
Використання меню в режимі FM	7

6 Bluetooth	8
Відтворення звуку з пристроїв Bluetooth	8

7 Інші функції	8
Налаштування параметрів будильника	8
Налаштування таймера режиму сну	9
Регулювання гучності	9
Регулювання яскравості екрана	9
Безпроводне заряджання смартфона	9
Заряджання через USB-порт	9

8 Інформація про виріб	10
------------------------	----

9 Виправлення неполадок	11
-------------------------	----

10 Примітки	12
-------------	----

1 Важлива інформація

Безпека



Попередження

- Заборонено знімати корпус цього приладу.
 - Заборонено змащувати деталі цього приладу.
 - Заборонено ставити цей прилад на інші електроприлади.
 - Бережіть цей прилад від дії прямого сонячного проміння, відкритого вогню та тепла.
 - Слід забезпечити легкий доступ до шнура живлення, вилки чи адаптера живлення для відключення цього приладу від джерела живлення.
-
- Прочитайте цей посібник.
 - Зважайте на всі попередження.
 - Дотримуйтеся всіх вказівок.
 - Не затуляйте вентиляційні отвори. Виконуйте встановлення згідно з інструкціями виробника.
 - Заборонено встановлювати цей пристрій поблизу джерел тепла, таких як радіатори опалення, обігрівачі, кухонні плити, або інших приладів, які виробляють тепло (зокрема, підсилувачів).
 - Не наступайте на кабель живлення та стежте, щоб він не був защемлений, особливо біля роз'ємів, електричних розеток або в місцях під'єднання до приладу.
 - Використовуйте лише рекомендовані виробником кріплення та додаткове приладдя.
 - Відключайте прилад від електричної розетки під час грози та коли він тривалий час не використовується.
 - Доручайте всі види обслуговування кваліфікованим спеціалістам. Обслуговування потрібно в разі будь-якого пошкодження приладу, наприклад пошкодження шнура живлення або вилки, потрапляння всередину рідини або сторонніх предметів, потрапляння на прилад дощу або вологи, збоїв у роботі або падіння.

- **ПОПЕРЕДЖЕННЯ** щодо використання батарейок. Щоб запобігти протіканню батарейок, яке може призвести до тілесних ушкоджень, пошкодження майна або пошкодження приладу, дотримуйтеся таких правил:
 - Встановлюйте батарейки відповідно до позначок полярності + і - на приладі.
 - Якщо прилад тривалий час не використовується, вийміть з нього всі батарейки.
 - Бережіть батарейки від надмірного нагрівання, наприклад, внаслідок впливу сонячних променів, вогню тощо.
- Бережіть прилад від потрапляння крапель та бризок води.
- Заборонено ставити на прилад предмети, які є джерелами небезпеки (наприклад, посуд з рідиною чи запалені свічки).
- Якщо роз'єднувачем є вилка мережевого адаптера, цей роз'єднувач має завжди бути в робочому стані.

2 Радіоприймач з годинником

Вітаємо вас з придбанням та запрошуємо приєднатися до клубу Philips! Щоб у повній мірі скористатися підтримкою, яку пропонує Philips, зареєструйте свій виріб на веб-сайті www.philips.com/support.

Вступ

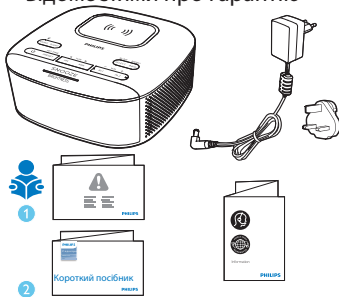
Цей радіоприймач з годинником надає такі можливості:

- прослуховувати радіостанції в діапазоні FM та радіостанції цифрового мовлення (DAB+);
- відтворювати звук з пристроїв Bluetooth;
- налаштувати два будильники на різний час;
- заряджати мобільний пристрій за допомогою безпроводного зарядного пристрою або через USB-порт.



Комплектація

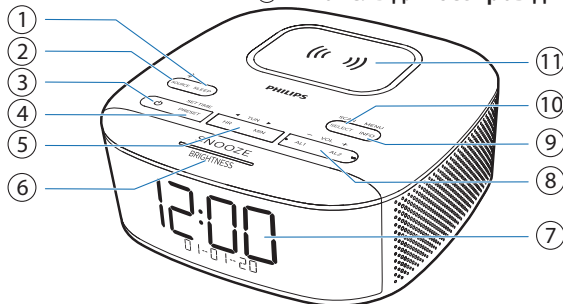
Перевірте вміст упаковки:

- Основний блок
- Адаптер живлення змінного струму
- Короткий посібник
- Буклет з правилами техніки безпеки та відомостями про гарантію



Огляд радіоприймача з годинником

- ① **SLEEP**
 - Налаштування таймера режиму сну.
- ② **SOURCE** 
 - Вибір режиму FM, DAB+ або Bluetooth.
 - Режим Bluetooth: для переходу в режим з'єднання натискайте цю кнопку протягом щонайменше 2 секунд.
- ③ 
 - Увімкнення або перехід в режим очікування.
- ④ **PRESET / SET TIME**
 - Збереження радіостанцій в пам'яті.
 - Вибір збережених радіостанцій FM або DAB.
 - Встановлення часу.
- ⑤ **HR / MIN / ◀ TUN ▶**
 - Налаштування радіостанцій.
 - Введення годин і хвилин.
 - Перехід до попередньої або наступної композиції.
- ⑥ **SNOOZE / BRIGHTNESS**
 - Відкладання сигналу будильника.
 - Регулювання яскравості екрана.
- ⑦ **Інформаційний екран**
 - Відображення поточного стану.
- ⑧ **AL1 / AL2 / -VOL +**
 - Налаштування будильника.
 - Регулювання гучності.
- ⑨ **MENU / INFO**
 - Перехід у меню DAB+.
 - Відображення інформації про радіостанцію DAB+/RDS.
- ⑩ **SCAN / SELECT**
 - Автоматичний пошук і збереження радіостанцій.
 - Підтвердження вибору.
- ⑪ **Панель для безпроводного заряджання**



3 Початок роботи

Обов'язково виконуйте вказівки в цьому розділі в зазначеному порядку.

Встановлення батарейок

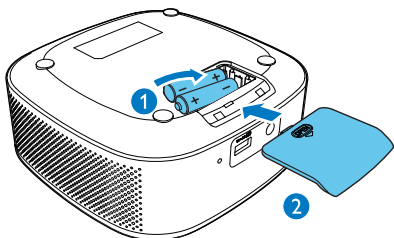
Батарейки призначені лише для збереження налаштувань годинника і будильника.



Застереження

- **Небезпека вибуху!** Бережіть батарейки від нагрівання, сонячного проміння та вогню. Ніколи не спалюйте використані батарейки.
- Батарейки містять хімічні речовини, тому їх слід утилізувати належним чином.

Вставте 2 батарейки типу AAA (не входять до комплекту), дотримуючись полярності (+/-), як показано на рисунку.



Підключення до електромережі



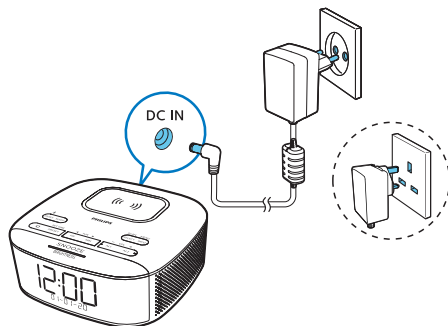
Застереження

- **Небезпека пошкодження пристрою!** Переконайтеся, що напруга в електромережі відповідає значенню, яке зазначене на задній панелі або з нижнього боку радіоприймача.
- **Небезпека ураження електричним струмом!** Відключаючи адаптер живлення від електромережі, виймайте вилку з розетки. Не тягніть шнур живлення.
- Використовуйте тільки той адаптер живлення, який входить до комплекту, або рекомендований виробником.



Примітка

- Паспортна табличка знаходиться з нижнього боку радіоприймача.



Встановлення часу



Примітка

- Встановлювати час можна лише в режимі очікування.

- 1 У режимі очікування натисніть й утримуйте кнопку **SET TIME** протягом щонайменше 2 секунд.
- 2 Виберіть кнопками **◀ TUN ▶** формат часу **< 24 HR >** (24 год.) або **< 12 HR >** (12 год.), а потім натисніть кнопку **SET TIME** для підтвердження.
- 3 Натискайте кнопку **HR**, щоб встановити години, і кнопку **MIN**, щоб встановити хвилини. Потім натисніть кнопку **SET TIME** для підтвердження.
- 4 Натискайте кнопки **◀ TUN ▶**, щоб встановити день, місяць і рік у форматі **"DD-MM-YY"**, а потім натисніть **SET TIME** для підтвердження.
- 5 Виберіть за допомогою кнопок **◀ TUN ▶** параметр **<UPDATE FROM RADIO>** або **<NO UPDATE>**, а потім натисніть кнопку **SET TIME** для підтвердження.
↳ На екрані з'явиться повідомлення **[SAVED]**, яке свідчить про те, що час встановлено.

Увімкнення

Увімкніть радіоприймач кнопкою

- ↳ Прилад підключиться до джерела, яке було вибрано останнім.

Для переходу в режим очікування знову натисніть кнопку .

- ↳ На екрані відобразиться поточний час.



Примітка




- Якщо прилад протягом 15 хвилин не використовується, він автоматично переходить в режим очікування.

4 Прослуховування радіостанцій DAB+

Порада

- Під час цього процесу радіостанції DAB+ у пам'яті не зберігаються.
- До списку радіотрансляції DAB+ додаються нові радіостанції та послуги. Щоб отримати доступ до нових радіостанцій та послуг DAB+, регулярно виконуйте повний пошук.

Настройка радіостанцій DAB+

- 1 Увімкніть радіоприймач кнопкою .
 - 2 Для переходу в режим DAB послідовно натискайте кнопку SOURCE.
 - ↳ На екрані протягом 2 секунд відобразиться значок [DAB], а потім згасне.
 - ↳ Цей прилад вибере радіостанцію, яку було настроєно останньою, і на екрані з'явиться її назва.
 - ↳ Під час першого використання на екрані відобразиться повідомлення [PRESS SELECT TO SCAN].
 - 3 Натисніть кнопку SCAN / SELECT.
 - ↳ Цей прилад автоматично збереже всі радіостанції DAB+, а потім розпочне трансляцію першої доступної радіостанції.
 - ↳ Список радіостанцій зберігається в пам'яті радіоприймача.
Наступного разу, коли буде увімкнено радіоприймач, пошук радіостанцій не виконуватиметься.
 - ↳ Якщо радіостанції DAB+ знайти не вдалося, на екрані з'являється повідомлення [NO SIG] (немає сигналу DAB+).
- Вибір радіостанцій зі списку доступних радіостанцій:
- ↳ Для перегляду доступних радіостанцій DAB+ перейдіть в режим DAB і послідовно натискайте кнопки  TUN .

Автоматичне збереження радіостанцій DAB+



- Перейдіть в режим DAB, а потім натисніть й утримуйте кнопку SCAN / SELECT протягом щонайменше 2 секунд.
- ↳ Цей прилад автоматично знайде всі радіостанції DAB+ і розпочне трансляцію першої доступної радіостанції.

5 UK

Збереження радіостанцій DAB+ вручну

Примітка



- Можна зберегти не більше 20 радіостанцій DAB+.

- 1 Виконайте настройку радіостанції DAB+.
- 2 Щоб увімкнути режим програмування, натисніть й утримуйте кнопку PRESET протягом щонайменше 2 секунд.
- 3 Виберіть номер кнопками  TUN .
- 4 Для підтвердження знову натисніть кнопку PRESET.
- 5 Для збереження додаткових радіостанцій DAB+ повторіть кроки 1–4.

Примітка

- Щоб видалити радіостанцію DAB+ з вибраного, збережіть на її місце іншу радіостанцію.

Вибір збереженої радіостанції DAB+

- 1 Перейдіть в режим DAB, а потім натисніть кнопку PRESET.
- 2 Щоб вибрати збережену радіостанцію, послідовно натискайте кнопки  TUN , а потім натисніть кнопку SELECT для підтвердження.

Відображення інформації DAB+

Під час прослуховування радіо DAB+ послідовно натискайте кнопку MENU/INFO для перегляду вказаних нижче даних (за наявності):

- Назва радіостанції
- Динамічний сегмент мітки (DLS)
- Рівень сигналу
- Тип програми (PTY)
- Назва групи
- Канал і частота
- Коефіцієнт помилок сигналу
- Швидкість передачі і стан аудіосигналу
- Час
- Дата

Використання меню в режимі DAB+

- 1 Щоб відкрити меню DAB+, перейдіть в режим DAB, а потім натисніть й утримуйте кнопку **MENU / INFO** протягом щонайменше 2 секунд.
- 2 Для перемикання між пунктами меню натискайте кнопки **◀TUN▶**:
 - **[Scan]**: пошук усіх доступних радіостанцій DAB+.
 - **[Manual]**: настройка вручну на певний канал або частоту і додавання в список радіостанцій.
 - **[DRC]**: додавання або видалення ступеня компенсації різниці між динамічними діапазонами для радіостанцій.
 - **[Prune]**: видалення всіх недіючих радіостанцій зі списку радіостанцій.
 - **[System]**: зміна системних налаштувань.
- 3 Щоб вибрати пункт меню, натисніть кнопку **SELECT**.
- 4 Якщо пункт меню має підпункти, повторіть кроки 2–3.

[System]:

 - **[Reset]**: відновлення всіх стандартних заводських налаштувань
 - **[SW VER]** (Версія програмного забезпечення): перегляд версії програмного забезпечення приладу.
 - **[Language]**: вибір мови системи (English/ Deutsch/ Italiano/ Français / Norsk / Nederlands).

Примітка


- Якщо протягом 15 секунд не натиснути жодної кнопки, меню закриється.

5 Прослуховування радіостанцій FM

Примітка

- Для запобігання перешкодам радіоприймач слід розміщувати подалі від інших електронних пристроїв.
- Для покращення якості радіоприйому повністю висуньте FM-антенну та відрегулюйте її положення.

Настройка радіостанцій FM

- 1 Увімкніть радіоприймач кнопкою .
- 2 Щоб вибрати радіостанцію FM, послідовно натискайте кнопку **SOURCE**.
 - ↳ На екрані протягом 2 секунд відобразиться значок **[FM]**, а потім згасне.
 - ↳ Цей прилад вибере радіостанцію, яку було настроєно останньою.
- 3 Натисніть й утримуйте кнопку **◀ TUN ▶** протягом щонайменше 2 секунд.
 - ↳ Радіоприймач автоматично вибере радіостанцію з найвищим рівнем сигналу.
- 4 Для настройки додаткових радіостанцій повторіть крок 3.

Настройка радіостанції вручну:

Для вибору частоти перейдіть в режим FM-тюнера і послідовно натискайте кнопки **◀ TUN ▶**.

Автоматичне збереження радіостанцій FM

Перейдіть в режим FM-тюнера, а потім натисніть й утримуйте кнопку **SCAN** протягом щонайменше 2 секунд.

- ↳ Цей прилад автоматично збереже всі наявні радіостанції FM і почне трансляцію першої радіостанції.

Збереження радіостанцій FM вручну



Примітка

- Можна зберегти не більше 20 радіостанцій FM.

- 1 Виконайте настройку радіостанції FM.
- 2 Щоб увімкнути режим програмування, натисніть й утримуйте кнопку **PRESET** протягом щонайменше 2 секунд.
- 3 Виберіть номер кнопками **◀TUN▶**.
- 4 Для підтвердження знову натисніть кнопку **PRESET**.
- 5 Для збереження додаткових радіостанцій FM повторіть кроки 1–4.



Порада

- Щоб видалити радіостанцію з вибраного, збережіть на її місце іншу радіостанцію.

Вибір збереженої радіостанції

- 1 Перейдіть в режим FM-тюнера і натисніть кнопку **PRESET**.
- 2 Щоб вибрати збережену радіостанцію, послідовно натискайте кнопки **◀TUN▶** а потім натисніть кнопку **SELECT** для підтвердження.

Відображення інформації RDS

Система радіоінформації (RDS) — це послуга, яка дозволяє радіостанціям FM надавати додаткову інформацію.

Під час прослуховування радіо послідовно натискайте кнопку **MENU / INFO** для перегляду вказаних нижче даних (за наявності):

- Частота радіостанції
- Назва радіостанції
- Назва програми

Використання меню в режимі FM

- 1 Щоб відкрити меню FM, перейдіть в режим FM-тюнера, а потім натисніть й утримуйте кнопку **MENU / INFO** протягом щонайменше 2 секунд.
- 2 Для перемикання між пунктами меню натискайте кнопки **◀TUN▶**:
 - **[Audio]**: вибір стерео- або монорежиму.
 - **[Scan]**: параметри пошуку.
 - **[System]**: зміна системних налаштувань.
- 3 Щоб вибрати пункт меню, натисніть кнопку **SELECT**.
- 4 Якщо пункт меню має підпункти, повторіть кроки 2–3.

[Scan] (параметри пошуку)

- **[All]** (усі станції): пошук усіх доступних радіостанцій FM.
- **[Strong]** (лише станції з якісним сигналом): пошук радіостанцій FM лише з якісним сигналом.

[System]:


- **[Reset]**: відновлення всіх стандартних заводських налаштувань
- **[SW Version]**: перегляд версії програмного забезпечення приладу.
- **[Language]**: вибір мови системи (English/ Deutsch/ Italiano/ Français / Norsk / Nederlands).

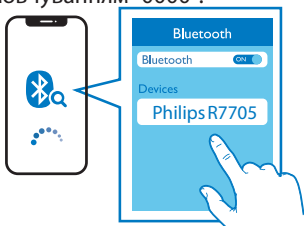
6 Bluetooth

Примітка

- Ефективна робоча відстань між цим приладом і пристроєм Bluetooth становить приблизно 10 метрів.
- Наявність перешкод між цим приладом і пристроєм Bluetooth може зменшити робочу відстань.

Відтворення звуку з пристроїв Bluetooth

- 1 Послідовно натискайте кнопку **SOURCE**, щоб вибрати режим Bluetooth.
↳ Значки **[BT]** і  почнуть блимати.
- 2 Коли на екрані пристрою з'явиться напис **[Philips R7705]**, виберіть цей напис, щоб розпочати з'єднання й підключити пристрій. У разі потреби введіть пароль за замовчуванням "0000".



- ↳ Якщо пристрою "Philips R7705" немає у списку або не вдалося встановити з'єднання з цим приладом, натискайте кнопку  протягом щонайменше 2 секунд, щоб перейти в режим з'єднання.
 - ↳ Коли з'єднання буде встановлено, символи **[BT]** і  почнуть світитися постійно і пролунає звуковий сигнал з'єднання.
- 3 Розпочніть відтворення звукового вмісту на підключеному пристрої.
↳ Звук з цього пристрою Bluetooth буде передаватися на цей прилад.

Щоб розірвати підключення до пристрою Bluetooth, вимкніть функцію Bluetooth в цьому пристрої.

7 Інші функції

Налаштування параметрів будильника

Налаштування будильника

Примітка

- Налаштування будильника можна виконувати лише в режимі очікування.
- Обов'язково перевірте, чи правильно встановлено час на годиннику.

- 1 Щоб налаштувати час сигналу будильника, у режимі очікування натисніть й утримуйте кнопку **AL1** або **AL2** протягом щонайменше 2 секунд.
- 2 Натискайте кнопку **HR**, щоб встановити години, і кнопку **MIN**, щоб встановити хвилини. Потім натисніть кнопку **AL1** або **AL2** для підтвердження.
- 3 Виберіть за допомогою кнопок **◀ TUN ▶** тип будильника (щодня, один раз, по будніх або по вихідних днях), а потім натисніть кнопку **AL1** або **AL2** для підтвердження.
- 4 Виберіть за допомогою кнопок **◀ TUN ▶** джерело сигналу будильника (BT, DAB, FM або зумер), а потім натисніть кнопку **AL1** або **AL2** для підтвердження.
- 5 Встановіть за допомогою кнопок **◀ TUN ▶** рівень гучності, а потім натисніть кнопку **AL1** або **AL2** для підтвердження.

Порада

- Якщо прилад не використовується протягом 15 секунд, режим налаштування будильника вимикається.

Увімкнення й вимкнення таймера будильника

Щоб увімкнути або вимкнути таймер будильника, послідовно натискайте кнопку **AL1** або **AL2**.

- ↳ Коли таймера будильника увімкнено, світиться індикатор будильника.
- ↳ Після вимкнення таймера будильника індикатор будильника індикатор будильника згасне.
- ↳ Сигнал будильника пролунає знову наступного дня.
- ↳ Щоб вимкнути будильник, натисніть відповідну кнопку — **AL1** або **AL2**.

Відкладання сигналу будильника

Натисніть кнопку **SNOOZE**, коли лунає сигнал будильника.

- ↳ Сигнал будильника вимкнеться і пролунає знову через 9 хвилин.

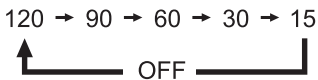
Налаштування таймера режиму сну

Радіоприймач може автоматично переходити в режим очікування через заданий часовий інтервал.

- Щоб встановити часовий інтервал (у хвилинах), послідовно натискайте кнопку **SLEEP**.
- ↳ Після закінчення заданого часового інтервалу радіоприймач автоматично перейде в режим очікування.

Вимкнення таймера режиму сну:

- Послідовно натискайте кнопку **SLEEP**, доки на дисплеї не з'явиться повідомлення **[OFF]** (Вимкнено).



Регулювання гучності

Щоб відрегулювати гучність, під час прослуховування радіо натискайте кнопку **- VOL +**.

Регулювання яскравості екрана

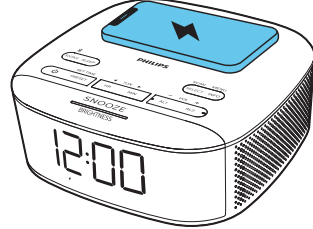
Щоб відрегулювати яскравість дисплея, послідовно натискайте кнопку **BRIGHTNESS**:

- **HIGH** (висока)
- **MED** (помірна)
- **LOW** (низька)

Безпроводне заряджання смартфона

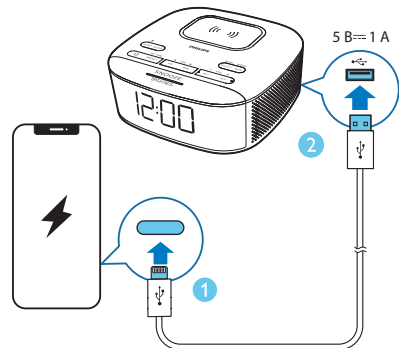
Якщо покласти смартфон на панель для безпроводного заряджання, почнеться процес безпроводного заряджання.

- ↳ На дисплеї з'явиться символ ⚡.
- ↳ Якщо буде виявлено сторонній предмет, символ ⚡ почне блимати.



Заряджання через USB-порт

Зовнішній USB-пристрій можна заряджати через USB-порт на задній панелі приладу.



8 Інформація про пристрій

Примітка

- Інформація про пристрій може бути змінена без попередження.

Підсилювач

Номінальна вихідна потужність	2 Вт x 2 (середньокв.)
-------------------------------	------------------------

Тюнер

Діапазон настроювання	FM: 87,50–108,00 МГц DAB: 174,928–239,200 МГц
-----------------------	--

Смуга частот	50 кГц
--------------	--------

Чутливість	
------------	--

– моно 26 дБ, відношення сигнал/шум	<22 дБфмВт
-------------------------------------	------------

– стерео 46 дБ, відношення сигнал/шум	<51,5 дБфмВт
---------------------------------------	--------------

Коефіцієнт нелінійних спотворень	<3%
----------------------------------	-----

Співвідношення "сигнал-шум"	> 50 дБА
-----------------------------	----------

Bluetooth

Версія Bluetooth	V5.0
------------------	------

Частотний діапазон Bluetooth	2,402 ГГц–2,480 ГГц
------------------------------	---------------------

Загальна інформація

Марка: Philips; Адаптер 1: Модель: SEW0902800P; Вхідні характеристики: 100-240 В~50/60 Гц, 1,0 А	Живлення змінного струму (адаптер живлення*) Вихідні характеристики: 9 В= 2,8 А, 25,2 Вт Адаптер 2: Модель: AS340-090-AD280; Вхідні характеристики: 100-240 В~50/60 Гц, 1,2 мА; Вихідні характеристики: 9 В= 2,8 А, 25,2 Вт
*оснащений взаємозамінними вилками стандартів BS 1363-1 (3 контакти) та EN 50075 (2 контакти)	

Безпроводне заряджання	Підтримка швидкого заряджання Samsung 9 Вт
------------------------	--

Вихідна потужність заряджання через порт USB	5 В = 1,0 А
--	-------------

Енергоспоживання в робочому режимі	<17,1 Вт
------------------------------------	----------

Енергоспоживання в режимі очікування	<1 Вт
--------------------------------------	-------

Розміри (Ш x В x Д)	153 x 68 x 153 мм
---------------------	-------------------

Маса (основний блок)	606 г
----------------------	-------

9 Виправлення неполадок



Попередження

- Заборонено знімати корпус цього пристрою.

Щоб не втратити гарантію, за жодних обставин не намагайтеся відремонтувати прилад самостійно. Якщо під час використання цього пристрою у вас виникли проблеми, перш ніж звертатися до служби технічної підтримки, перевірте описані нижче варіанти рішень. Якщо усунути проблему не вдалося, перейдіть на вебсторінку компанії Philips (www.philips.com/support). Під час звернення до компанії Philips пристрій має бути поруч, щоб ви могли подивитися номер моделі та серійний номер пристрою.

Немає живлення

- Перевірте, чи правильно підключено шнур живлення приладу до електромережі.
- Перевірте наявність напруги в розетці електромережі.

Немає звуку

- Відрегулюйте гучність.

Прилад не відповідає

- Вийміть вилку шнура живлення з розетки електромережі, а потім знову вставте її. Після цього знову увімкніть прилад.

Поганий прийом радіосигналу

- Для запобігання перешкодам радіоприймач слід розміщувати подалі від інших електронних пристроїв.
- Повністю висуньте антенну та відрегулюйте її положення.

Будильник не діє

- Правильно налаштуйте годинник чи будильник.

Видалено налаштування годинника/будильника

- Стався перебіг подачі живлення або вилку від'єднано від розетки електромережі.
- Скиньте годинник/будильник.

Неякісний прийом аудіосигналу через з'єднання Bluetooth.

- Неякісний прийом сигналу від пристрою Bluetooth. Перемістіть пристрій Bluetooth ближче до приладу або усуньте перешкоди між ними.
- Не увімкнено функцію Bluetooth у вашому пристрої. Увімкніть функцію Bluetooth у пристрої відповідно до вказівок у посібнику користувача для цього пристрою.
- Цей прилад з'єднано з іншим пристроєм Bluetooth. Розірвіть це з'єднання і спробуйте знову.

10 Примітки

Будь-які зміни або модифікації цього виробу, не схвалені компанією **MMD Hong Kong Holding Limited**, можуть призвести до позбавлення користувача права на експлуатацію виробу.

Ця компанія **TP Vision Europe BV** заявляє, що цей виріб відповідає усім заявляє, що цей виріб відповідає всім основним вимогам та іншим застосовним положенням Директиви ЄС 2014/53/EU. Сертифікат відповідності можна переглянути на вебсайті www.philips.com/support.



Цей виріб відповідає вимогам Європейського Союзу щодо радіоперешкод.



Цей виріб розроблено і виготовлено з високоякісних матеріалів і компонентів, придатних для переробки та повторного використання.



Цей символ означає, що цей виріб не можна викидати разом із побутовими відходами, а слід здавати до відповідних пунктів збору для утилізації. Дотримуйтесь місцевих правил і ніколи не викидайте старі вироби й акумулятори разом із побутовим сміттям. Правильна утилізація старих виробів дозволяє запобігти негативному впливу на навколишнє середовище та здоров'я людей.



Товарний знак і логотипи Bluetooth® є зареєстрованими товарними знаками корпорації Bluetooth SIG, Inc., і компанія MMD Hong Kong Holding Limited використовує їх тільки за ліцензією. Інші товарні знаки і торговельні назви належать відповідним власникам.



Технічні характеристики можуть бути змінені без попередження.
© 2020 PHILIPS та емблема щита PHILIPS є зареєстрованими товарними знаками компанії Koninklijke Philips N.V., що використовуються за ліцензією. Цей виріб виготовлено і реалізовано під контролем компанії MMD Hong Kong Holding Limited або однієї з її філій. Гарантію на цей виріб надає компанія MMD Hong Kong Holding Limited.

TAR7705_00_UM_V1.0

