

Register your product and get support at
www.philips.com/welcome

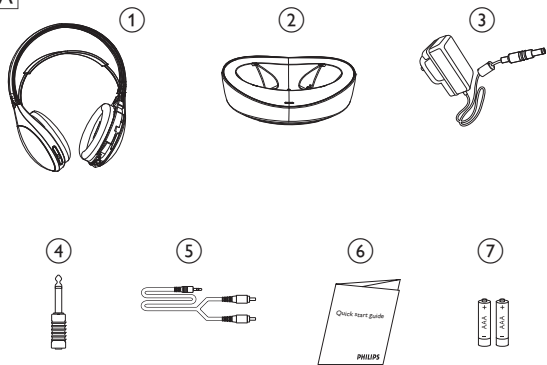
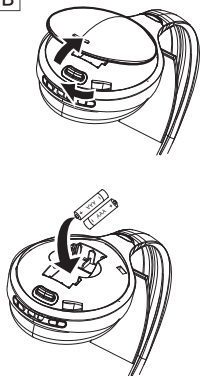
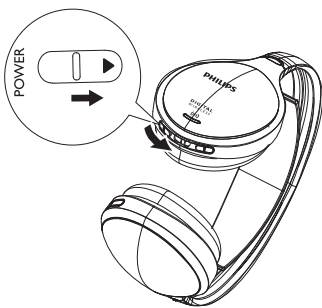
Wireless HiFi Headphone

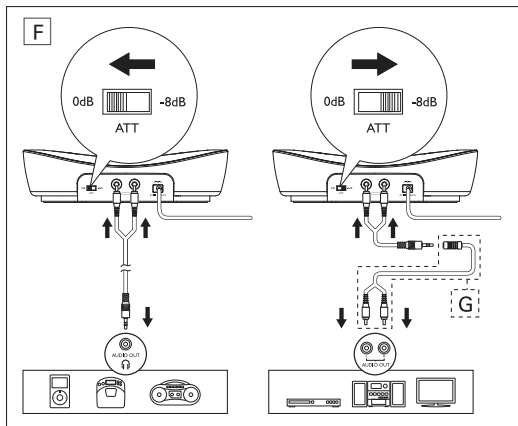
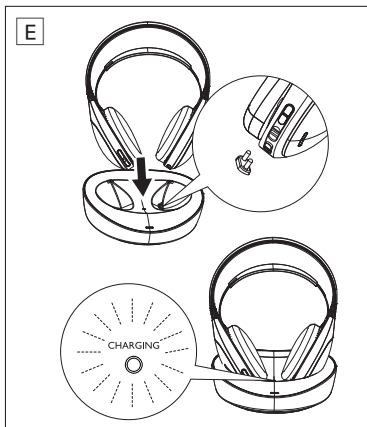
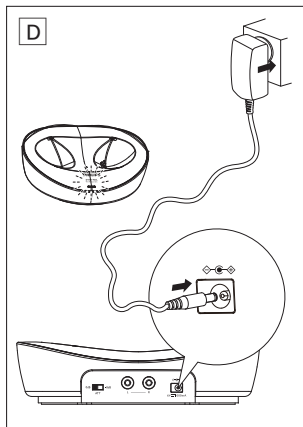
SHD8600



ZH-TW 快速入門指南

PHILIPS

A**B****C**



1 內容物 (圖 A)

1) 耳機	2) 擴充底座
3) AC/DC 變壓器	4) 3.5 - 6.3mm 變壓器
5) RCA 轉 3.5mm 音訊線	6) 快速入門指南
7) 2 個 AAA 充電式鎳氫電池 (SBC HB700)	

2 開始使用

備註

- 在首次使用耳機之前，請將隨附的電池充電至少 4 小時。
- 如果音訊來源的音量不足，傳送器將自動關閉。
- 充電過程中，正在接受充電的擴充底座不會傳輸音訊訊號。

1 安裝/更換隨附的電池 (圖 B)。

2 開啟/關閉耳機電源 (圖 C)

3 開啟傳送器電源 (圖 D)。

- 耳機充電 (圖 E)。

4 連接音訊和調整 ATT (降低音訊輸入信號) (圖 F)。

- 如為 3.5mm Triport 插孔輸出的可攜式 CD 播放機、MP3 播放機或其他裝置，請將 ATT 切換到 **0dB**。
- 如為 RCA 插孔輸出的 HiFi、電視、DVD 播放機或其他裝置，請將 ATT 切換到 **-8dB**。
(圖 G：插孔轉 Cinch 接頭，未隨附)。
- 如為 6.3mm 耳機輸出的音訊裝置，請使用隨附的 3.5mm - 6.3mm 立體聲轉接插頭 (圖 A)。

3 LED 指示燈

連線已建立	傳送器和耳機上的藍色 LED	亮起
充電中 ($\leq 70\%$ 電量)	傳送器上的綠色 LED	快速閃爍
充電中 ($> 70\%$ 電量)	傳送器上的綠色 LED	緩慢閃爍
充電中 (100% 電量)	傳送器上的綠色 LED	亮起
電量不足	耳機上的藍色 LED	快速閃爍
正在搜尋	耳機上的藍色 LED	緩慢閃爍

4 聲音指示

一次嗶聲	電池電力不足。
兩次嗶聲	電池即將用盡。
警示嗶聲	音量位於最大/最小等級。

想進一步取得產品支援，請瀏覽 www.philips.com/welcome

5 變壓器規格

區域	變壓器型號	輸入電壓	輸出電壓	輸入頻率
中國	SCV-005-050-055-A2	100-240V	5V 550mA	50/60Hz
香港	SBH-005-050-055-A2	100-240V	5V 550mA	50/60Hz
紐澳	SSH-005-050-055-A2	100-240V	5V 550mA	50/60Hz

6 重要事項

聽力安全

危險



• 若要避免損害聽力，請限制以高音量使用耳機的時間，並將音量設定至安全音量。音量愈大，安全聆聽時間愈短。

使用耳機時務必遵守以下準則。

- 音量適中，適時休息。
- 注意勿因聽覺適應而不斷調高音量。
- 勿將音量調高至聽不到週遭聲音的程度。
- 在有潛在危險的環境應提高警覺或暫不使用本產品。
- 長時間使用耳機並暴露在高分貝下可能導致聽覺喪失。

電場、磁場與電磁場 (EMF)

1. Royal Philips Electronics (皇家飛利浦電子公司) 製造並銷售多項消費性產品，這些產品就如同其他電器，一般而言能收發電磁訊號。
2. Philips 的一項重要企業原則，就是針對自身的產品進行必要的健康與安全檢測，以符合所有適用的法律規定，以及在產品生產期間符合適用的 EMF 標準。
3. Philips 致力於開發、生產及銷售不危害健康的產品。

4. Philips 保證，只要依照正確用途並妥善使用，根據現有的科學研究資料，使用本公司產品並無安全顧慮。
5. Philips 積極參與國際 EMF 與安全標準的開發，因此得以掌握標準化的發展，及早將標準化與自身的產品整合。

一般資訊

- 為避免發生火災或觸電危險：請隨時保持產品乾燥。勿暴露於加熱設備或日光照射的高熱下。
- 請勿將明火源 (如點燃的蠟燭) 置於產品上。
- 請勿將耳機浸入水中。
- 清潔產品：請使用沾濕的軟皮革布。請勿使用含酒精、乙醇、氨或有磨蝕效果的清潔劑進行清潔，上述清潔劑可能會損害產品。
- 請勿自行拆卸產品。
- 傳輸範圍：15 公尺，取決於環境的條件。
- 請勿在溫度 0° C (32° F) 以下或 40° C (104° F) 以上的地方操作或存放產品，如此可能縮短電池壽命。
- 請勿將產品置於容易滴水或濺水的環境。
- AC/DC 變壓器的電源插頭是作為中斷連接裝置使用，中斷連接裝置應保持隨時可操作。
- 耳機限用飛利浦充電式鎳氫電池 (短式護套)。
- 其他類型的充電或鹼性電池無法用於本充電系統。
- AAA 鹼性電池可以用於操作耳機。
- 電池 (安裝的電池套組或電池) 請勿暴露在過度的熱源下，例如日照或火焰等。

舊產品的處置

您的產品是使用高品質材質和元件所設計製造，可回收和重複使用。當產品附有打叉的附輪回收筒標籤時，代表產品適用於歐洲指令 (European Directive) 2002/96/EC。

請取得當地電子產品分類收集系統的相關資訊。

根據當地法規處理，請勿將廢棄產品當作一般家庭垃圾棄置。正確處理廢棄產品有助於避免對環境和人類健康帶來潛在的負面影響。

您的產品包括了符合歐洲指令 (European Directive) 2006/66/EC 的電池，不得與其他一般家用廢棄物一併丟棄。

請注意有關電池分類收集的當地法規，正確處理廢棄產品有助於避免對環境和人類健康帶來負面影響。



電池在棄置處理時應注意環保考量。

歐盟注意事項

Philips Consumer Lifestyle BU P&A 特此聲明本飛利浦數位無線耳機 SHD8600 符合 1999/5/EC 法規之必要規範及其他相關條款。本產品之設計、測試及製造，均依照 European R&TTE 1999/5/EC 法規。





© 2010 Koninklijke Philips Electronics N.V.
All rights reserved.

Specifications are subject to change without notice.
Trademarks are the property of Koninklijke Philips Electronics N.V.
or their respective owners.

SHD8600_93_QSG_V1.0

