

PHILIPS

Fidelio

Slušalice L4



Priručnik za korisnike

Registrujte svoj proizvod i potražite podršku na:
www.philips.com/support

Sadržaj

1	Važne sigurnosne upute	2
	Zaštita sluha	2
	Opće informacije	2
2	Vaše bežične slušalice	4
	Šta je u kutiji	4
	Drugi uređaji	4
	Pregled vaših Bluetooth slušalica	5
3	Započnite	6
	Napunite bateriju	6
	Preuzimanje aplikacije	6
	Uparite slušalica s Bluetooth uređajem prvi put	7
	Uparite slušalice s drugim Bluetooth uređajem	7
4	Koristite svoje slušalice	8
	Spojite slušalice na vaš Bluetooth uređaj	8
	Žičana veza	8
	Google brzo uparivanje	8
	Veza na višestrukim tačkama	9
	Uključite/isključite napajanje	9
	Upravljajte pozivima i muzikom	9
	ANC/Kontrola svjesnosti	10
	Funkcija pametnog telefona glasovni asistent (npr. Google aplikacija, Siri)	10
	Indikator statusa drugih slušalica	10
	Prepoznavanje nošenja	10
5	Tehnički podaci	11
6	Obavijest	12
	Deklaracija o usaglašenosti	12
	Odlaganje starog proizvoda i baterije	12
	Vađenje ugrađene baterije	12
	Uskladenost sa EMF	12
	Informacije o životnoj sredini	13
	Obavijest o usaglašenosti	13
7	Zaštitne oznake	15
8	Česta pitanja	16

1 Važne sigurnosne upute

Zaštita sluha



Opasnost

- Kako bi ste izbjegli oštećenje sluha, ograničite vrijeme korištenja slušalica na velikim jačinama zvuka, i postavite jačinu zvuka na siguran nivo. Što je veća jačina zvuka, to je kraće vrijeme sigurnog slušanja.

Obavezno se držite sljedećih uputa kada koristite slušalice.

- Koristite slušalice za slušanje pri razumnoj jačini zvuka, te u razumnom vremenskom trajanju.
- Vodite računa da neprestano ne povećavate jačinu zvuka kako se vaš sluh bude prilagođavao.
- Nemojte toliko povećati jačinu zvuka tako da ne možete čuti šta se dešava oko vas.
- Budite oprezni ili privremeno obustavite upotrebu uređaja u mogućim opasnim situacijama.
- Preveliki zvučni pritisak u dijelovima koji idu direktno na uši, i u samim slušalicama može uzrokovati gubitak sluha.
- Korištenje slušalica na oba uha u toku vožnje nije preporučljivo, a u nekim područjima može biti i nezakonito tokom vožnje.
- Zbog vlastite sigurnosti, izbjegavajte ometanja muzikom ili telefonskim pozivima dok ste u prometu, ili u drugim potencijalno opasnim okruženjima.

Opće informacije

Kako biste izbjegli oštećenja ili kvarove:

Oprez

- Ne izlažite slušalice prekomjernoj toploti.
- Ne bacajte slušalice.
- Slušalice ne smiju biti izložene kapanju ili prskanju. (Pogledajte IP rejting za ovaj proizvod)
- Ne dopustite da vam slušalice budu potopljene u vodi.
- Ne punitite slušalice ako su utikač ili utičnica mokri.
- Ne koristite sredstva za čišćenje koja sadrže alkohol, amonijak, benzen ili abrazive.
- Slušalice redovno čistite čistom, vlažnom krpom – posebno zvučne kanale i rupe mikrofona – i izbjegavajte nakupljanje tvari poput znoja ili ušne masti.
- Ako u zvučnim kanalima, otvorima za zrak ili rupama mikrofona ostanu kapljice znoja ili vode, nivo zvuka će privremeno pasti ili će se u potpunosti isključiti. Ovo nije kvar. Upotrijebite mekanu, vlažnu krpu da temeljno osušite slušalice. Alternativno, uklonite vrhove slušalica, okrenite zvučne kanale prema dolje i lagano lupkajte slušalicama oko pet puta o suhu krpu ili slično kako biste uklonili svu vodu koja se nakupila u unutrašnjosti.
- Prije punjenja i korištenja se uvjerite da su slušalice potpuno suhe. Izbjegavajte korištenje jednokratnih alkoholnih jastučića ili drugih sredstava za čišćenje.
- Integrirana baterija ne smije biti izložena prekomjernoj toploti, poput sunčevih zraka, požara ili slično.
- Postoji opasnost od eksplozije ukoliko se baterija nepropisno zamijeni. Bateriju zamijenite samo istom ili ekvivalentnom baterijom.
- Kako bi ostvarili specifičan IP rejting, ulaz za punjenje slušalica mora biti zatvoren.
- Odlaganje baterije u vatru ili vruću peć, mehaničko lomljenje ili rezanje baterije može dovesti do eksplozije;
- Ostavljanje baterije na mjestima sa ekstremno visokim temperaturama može rezultirati eksplozijom ili curenjem zapaljive tečnosti ili gasa.
- Baterija izložena ekstremno niskom zračnom pritisku može rezultirati eksplozijom ili curenjem zapaljive tečnosti ili gasa.
- Ukoliko se baterija zamijeni neispravnom baterijom, rizikuje se ozbiljno oštećenje slušalica i baterije (na primjer, u slučaju nekih tipova litijumskih baterija).

- Ako se slušalice ne koriste duže vrijeme, punjiva baterija će početi da gubi svoju napunjenost. Da biste izbjegli ovaj gubitak, napunite bateriju u potpunosti barem jednom svaka tri mjeseca.
- Kako bi se izbjegla opasnost od požara, oprema se napaja samo s eksternog izvora napajanja čiji izlaz mora odgovarati PS1 (s izlaznim kapacitetom manjim od 15 W).

Temperature rada i skladištenja, te vlažnost zraka

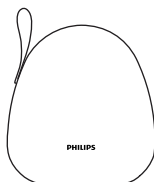
- Čuvajte proizvod na mjestima sa temperaturom između -20°C i 50°C , te sa do 90% relativne vlažnosti.
- Koristite proizvod na mjestima sa temperaturom između 0°C i 45°C , te sa do 90% relativne vlažnosti.
- Vijek trajanja baterije može biti kraći kada se koristi pri visokim ili niskim temperaturama.

2 Vaše bežične slušalice

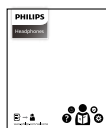
Čestitamo na kupovini, dobro došli u Philips! Kako biste u potpunosti iskoristili podršku koju nudi Philips, registrujte svoj proizvod na www.philips.com/support.

Sa Philips slušalicama preko ušiju, možete:

- Uživati u bežičnim pozivima, bez da držite telefon (hands-free)
- Bežično slušati i upravljati muzikom
- Prebacivati uređaj sa poziva na slušanje muzike



Torba za nošenje



Brzi vodič

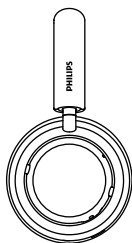


Garancija



Sigurnosni letak

Šta je u kutiji



Philips Bluetooth slušalice preko ušiju
Philips Fidelio L4



USB-C kabl za punjenje
(samo za punjenje)

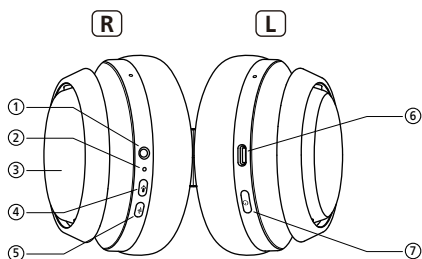



Audio kabl

Drugi uređaji

Mobilni telefon ili uređaj (npr. prijenosni računar, tablet, Bluetooth adapteri, MP3 playeri itd.) koji podržava Bluetooth i kompatibilan je sa slušalicama.

Pregled vaših Bluetooth slušalica



- ① Audio priključak
- ② LED indikator
- ③ Kontrolna tabla na dodir
- ④ Tipka glasovnog asistenta
- ⑤ Tipka ANC/Režim rada svjesnosti
- ⑥ USB utor za punjač tipa C
- ⑦  (Tipka za uključivanje)

3 Započnite

Napunite bateriju

Napomena

- Prije upotrebe slušalica, punitite bateriju 2 sata za optimalan kapacitet i vijek trajanja baterije.
- Koristite samo originalni USB kabl za punjenje tipa C da biste izbjegli eventualna oštećenja.
- Završite svoj poziv prije punjenja slušalica

Povežite isporučeni USB kabl za punjenje na:

- USB tip C utora za punjenje na slušalicama;
- Punjač/USB priključak na kompjuteru.
 - ↳ LED je bijele boje tokom punjenja i isključuje se kada su slušalice u potpunosti napunjene.

Savjet

- Za potpuno punjenje je obično potrebno 2 sata.

Preuzimanje aplikacije

Skenirajte QR kod/pritisnite dugme "Preuzmi" ili pretražite "Philips Headphones" u Apple App Storeu ili Google Play kako bi preuzeli aplikaciju.


Započnite



philips.to/headapp

Philips Headphones aplikacija zadužuje vas za muziku koju slušate. Možete prilagoditi zvuk tako da vaše iskustvo muzike i pozivanja uvijek najbolje odgovaraju vašim potrebama.

Uparite slušalice s Bluetooth uređajem prvi put

- 1 Uvjerite se da su slušalice potpuno napunjene i isključene.
- 2 Pritisnite i držite  2 sekunde da biste uključili slušalice, one će biti u režimu uparivanja i spremne za povezivanje.
 - ↳ Plavi i bijeli LED naizmjenično trepere.
 - ↳ Slušalice ostaju u režimu uparivanja 5 minuta.
- 3 Uvjerite se da je Bluetooth uređaj uključen i da je njegova Bluetooth funkcija aktivirana.
- 4 Uparite slušalice sa Bluetooth uređajem. Za detaljnije informacije, pogledajte korisnički priručnik vašeg Bluetooth uređaja.


Naredni primjer prikazuje vam kako upariti slušalice s vašim mobilnim telefonom.

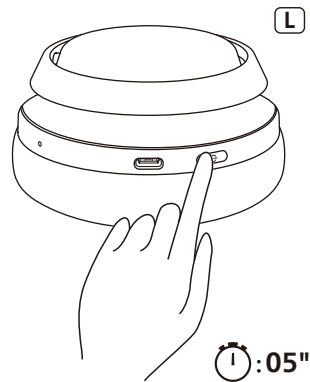
- ↳ Aktivirajte Bluetooth funkciju na svom mobilnom telefonu, izaberite **Philips Fidelio L4**.



Philips Fidelio L4

Uparite slušalice s drugim Bluetooth uređajem

Ako želite upariti drugi Bluetooth uređaj sa slušalicama, isključite slušalice, a zatim pritisnite i držite  5 sekundi dok plavi i bijeli LED ne trepere naizmjenično. Vaše slušalice su sada u režimu uparivanja i mogli biste otkriti drugi uređaj prema uobičajenom uparivanju.



Napomena

- Slušalice mogu pohraniti 4 uređaja u memoriju. Ako pokušate upariti više od 4 uređaja, najraniji upareni uređaj zamjenjuje se novim.

4 Koristite svoje slušalice

Spojite slušalice na vaš Bluetooth uređaj

- 1 Uključite mobilni telefon/Bluetooth uređaj.
- 2 Pritisnite i držite dugme za uključivanje/isključivanje da biste uključili slušalice.
 - ↳ Plavi LED će se uključiti 2s.
 - ↳ Slušalice se ponovno automatski povezuju na mobilni telefon/Bluetooth uređaj na koje su zadnji put bile povezane.

Savjet

- Ako uključite mobilni telefon/Bluetooth uređaj ili aktivirate Bluetooth funkciju nakon uključivanja slušalica, morate ručno ponovo povezati slušalice i mobilni telefon/Bluetooth uređaj.

Napomena

- Ako se slušalice ne uspiju povezati s posljednjim povezanim Bluetooth uređajem unutar raspona od 3 minute, preći će u režim uparivanja, a zatim će se automatski isključiti ako nakon 5 minuta i dalje nisu povezane ni s jednim Bluetooth uređajem.

Žičana veza

Slušalice možete koristiti i s priloženim audio kablom. Povežite isporučeni audio kabl na slušalice i vanjski audio uređaj.

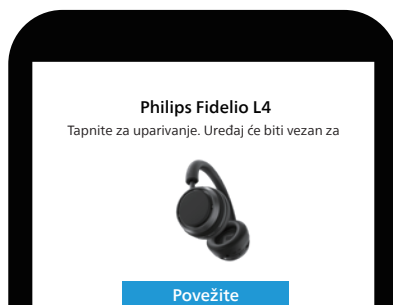
Savjet

- Funkcijski tasteri će biti onemogućeni kada se koristi line-in režim.

Google brzo uparivanje

Slušalica podržava Google brzo uparivanje:

- Uđite u režim uparivanja slušalica.
- Bluetooth na Android pametnom telefonu bi se također trebao uključiti.
- Android pametni telefon će automatski prepoznati slušalice.



Veza na višestrukim tačkama

Uparivanje

- Uparivanje slušalica na 2 uređaja, npr. mobilni telefon i notebook.

Prebacujte između uređaja

- U bilo kojem trenutku možete sušati muziku samo s 1 uređaja. Drugi uređaj će se koristiti za telefonski poziv.
- Pausirajte zvuk s 1 uređaja i zatim pokrenite reprodukciju zvuka s drugog uređaja.



Napomena

- Prilikom streaminga zvuka s uređaja 1, primanje poziva s uređaja 2 automatski će pauzirati reprodukciju na uređaju 1. A poziv će biti automatski usmjeren na slušalice.
- Završetkom poziva automatski se nastavlja reprodukcija s uređaja 1.

Uključite/isključite napajanje

Uključeno/isključeno

Zadatak	Tipka	Operacija
Uključite slušalice		Pritisnite i držite 2 sekunde.
Isključite slušalice		Pritisnite i držite 2 sekunde. ↳ Bijela LED svjetla su uključena i blijeđe

Upravlajte pozivima i muzikom

Kontrola muzike

Zadatak	Tipka	Operacija
Pušajte ili pauzirajte muziku	Kontrolna tabla na dodir	Tapnite dvaput
Podesite glasnoću	Kontrolna tabla na dodir	Prevucite prstom prema gore/prema dolje
Sljedeća numera	Kontrolna tabla na dodir	Prevucite prstom prema naprijed
Prethodna numera	Kontrolna tabla na dodir	Prevucite prstom prema nazad

Kontrola poziva

Zadatak	Tipka	Operacija
Preuzmite/prekinite poziv	Kontrolna tabla na dodir	Tapnite dvaput
Odbijte poziv	Kontrolna tabla na dodir	Dodirnite jednu sekundu
Odgovorite na novi poziv za vrijeme poziva	Kontrolna tabla na dodir	Tapnite dvaput
Odbijte novi poziv za vrijeme poziva	Kontrolna tabla na dodir	Dodirnite jednu sekundu
Prebacite poziv kada odgovorite na 2 poziva	Kontrolna tabla na dodir	Tapnite dvaput

ANC/Kontrola svjesnosti

Zadatak	Tipka	Operacija
ANC UKLJUČEN/ ANC ISKLJUČEN/ Režim rada svjesnosti	Tipka ANC / Režim rada svjesnosti	Pritisnite jednom
Brza svjesnost		Dlanom predite preko desne ušne časiće

Google asistent

Zadatak	Tipka	Operacija
Probudite Google asistent	Tipka glasovnog asistenta	Dugo pritisnite i držite/ govorite
Obavijest o reprodukciji	Tipka glasovnog asistenta	Pritisnite jednom
Otkazite Google pomoć ili obavijest	Tipka glasovnog asistenta	Pritisnite dva puta

Napomena

- Pametni telefoni moraju instalirati aplikaciju Google Assistant.

Funkcija pametnog telefona glasovni asistent (npr. Google aplikacija, Siri)

Zadatak	Tipka	Operacija
Probudite funkciju pametnog telefona glasovni asistent	Tabla sa senzorom na dodir	Pritisnite jednom

Napomena

- Molimo pogledajte uputstva za upotrebu pametnog telefona.

Indikator statusa drugih slušalica

Status slušalica	Indikator
Slušalice su povezane na Bluetooth uređaj, dok su slušalice u režimu pripravnosti ili dok slušate muziku	Plava LED lampica polako treperi
Slušalice su spremne za uparivanje	LED lampica naizmjenično treperi plavo i bijelo
Slušalice su uključene, ali nisu povezane sa Bluetooth uređajem	Bijela LED lampica polako treperi. Ako vezu nije moguće uspostaviti, slušalice će se isključiti u roku od 5 minuta
Baterija na niskom nivou napunjenosti	Bijelo LED svjetlo polako treperi dok se ne isključi
Baterija je potpuno napunjena	Bijelo LED svjetlo je isključeno

Prepoznavanje nošenja

- Reprodukcija muzike će biti zaustavljena kada skinete slušalice i ne nosite ih.
- Zatim će se reprodukcija muzike nastaviti kada stavite slušalice.

Napomena

- Ako slušalice ne nosite duže od 5 minuta, slušalice će se isključiti.

5 Tehnički podaci

- Vrijeme za muziku: 50 sati (ANC isključen); 40 sati (ANC uključen)
- Vrijeme punjenja: 2 sata
- Punjiva litijum-polimerska baterija (800 mAh)
- Opcija sa Bluetooth-om: 5.3
- Kompatibilni Bluetooth profili:
 - HFP (profil bez korištenja ruku)
 - A2DP (napredni profil distribucije zvuka)
 - AVRCP (profil daljinskog upravljanja zvukom i videom)
- Prečnik drajvera obloženog grafenom: 40 mm
- Mikrofon za poziv: 2 AI mikrofona
- Radni raspon: Do 10 metara
- Tip-C USB priključak za punjenje
- Podržani kodek: AAC, LDAC, SBC, LC3
- ANC (aktivno poništavanje buke):
 - ANC tehnologija: Hybrid, ANC Pro+
 - Prilagodljivi ANC
 - Režim rada svjesnosti
- Google brzo uparivanje
- Automatska pauza (IR senzor)
- Podrška za aplikaciju Philips Headphones
- Moguće ažuriranje firmvera
- Automatsko isključivanje
- Kontrola jačine zvuka
- Vrsta kontrola: Dodir



Napomena

- Kompanija zadržava pravo promjene specifikacija bez prethodne najave.

6 Obavijest

Deklaracija o usaglašenosti

Ovim, dokumentom, MMD Hong Kong Holding Limited izjavljuje da je proizvod usklađen sa osnovnim zahtjevima i drugim relevantnim odredbama RED direktive 2014/53/EU i UK Radio Equipment Regulations SI 2017 No 1206. Izjavu o usklađenosti možete pronaći na webstranici: www.philips.com/support.

Odlaganje starog proizvoda i baterije



Vaš je proizvod dizajniran i proizveden od visokokvalitetnih materijala i dijelova, koji se mogu reciklirati i ponovo upotrijebiti.



Ovaj simbol na proizvodu znači da je proizvod obuhvaćen Evropskom direktivom 2012/19/EU.

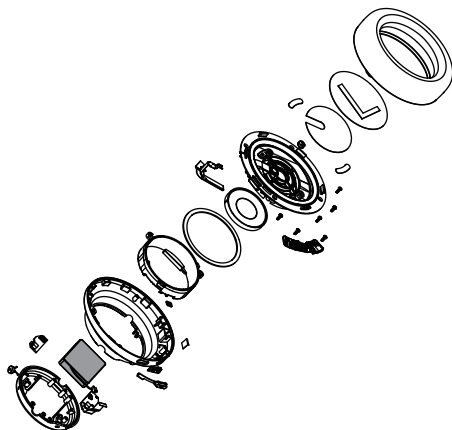


Ovaj simbol znači da proizvod sadrži ugrađenu punjivu bateriju obuhvaćenu Evropskom direktivom 2013/56/EU, koja se ne može odlagati s običnim kućnim otpadom. Strogo vam savjetujemo da proizvod odnesete u zvanični centar za prikupljanje, ili u Philipsov servisni centar kako bi stručno lice izvadilo punjivu bateriju. Informišite se o načinu odvojenog prikupljanja električnog i elektronskog otpada i punjivih baterija u vašoj lokalnoj sredini. Pridržavajte

se lokalnih pravila i nikada ne odlažite proizvod i punjive baterije zajedno sa vašim običnim kućnim otpadom. Pravilno odlaganje starih proizvoda i punjivih baterija pomaže spriječiti negativne posljedice po okoliš i ljudsko zdravlje.

Vađenje ugrađene baterije

Ako u vašoj zemlji ne postoji sistem za prikupljanje/reciklažu elektronskih proizvoda, možete zaštititi životnu sredinu tako što ćete izvaditi i reciklirati bateriju prije odlaganja slušalica u otpad.



Usklađenost sa EMF

Ovaj proizvod je u skladu sa svim važećim standardima i propisima koji se odnose na izlaganje elektromagnetnim poljima.

Informacije o životnoj sredini

Sve nepotrebno pakovanje je izostavljeno. Pokušali smo napraviti pakovanje koje se može lagano razdvojiti na tri sastavna materijala: karton (kutija), polistirenska pjena (tampon) i polietilen (vrećice, zaštitni polietilenski list).

Vaš sistem se sastoji od materijala koji se mogu reciklirati i ponovo koristiti pod uslovom da ih rastavlja specijalizovano preduzeće. Pridržavajte se lokalnih propisa o odlaganju ambalažnog materijala, istrošenih baterija i stare opreme.

Obavijest o usaglašenosti

Ovaj uređaj je u skladu s FCC pravilima, Dio 15. Njegov rad zavisi od slijedeća dva uslova:

- 1. Da neće uzrokovati štetne smetnje i**
- 2. Da mora prihvatiti svaku primljenu smetnju, uključujući smetnje koje mogu uzrokovati neželjeni rad.**

FCC Pravila

Ova oprema je testirana, te je utvrđeno da je usklađena sa ograničenjima za digitalne uređaje Klase B, u skladu sa Dijelom 15 FCC Pravila. Ova ograničenja su osmišljena da pruže dobru zaštitu od štetnih smetnji u stambenim objektima. Ova oprema proizvodi, koristi i može da zrači radiofrekvencijsku energiju te, ako se ne instalira i ne koristi u skladu sa Priručnikom za korisnike, može uzrokovati štetne smetnje radio-komunikacijama. Međutim, ne postoji garancija da do smetnji neće doći u određenoj instalaciji.

Ako ova oprema uzrokuje štetne smetnje u radio ili televizijskom prijemu, što se može odrediti isključivanjem i uključivanjem opreme, korisniku se savjetuje da pokuša da popravi smetnje koristeći jednu ili više ovih mjera:

- Preusmjerite ili premjestite prijemnu antenu.
- Povećajte razmak između opreme i prijemnika.
- Uključite opremu u utičnicu na strujno kolo koje se razlikuje od onoga na koje je priključen prijemnik.
- Za pomoć se obratite prodavaču ili iskusnom radio/TV tehničaru.

FCC Izjava o izloženosti zračenju:

Ova oprema je u skladu sa ograničenjima za izlaganje zračenju Savezne komisije za komunikacije (FCC) utvrđenim za nekontrolisana okruženja.

Ovaj predajnik ne postavljajte u blizini, niti ga uključujte da radi zajedno sa drugom antenom ili predajnikom.

Oppez: Upozoravam korisnike da bilo kakve promjene ili modifikacije opreme koje nije izričito odobrila strana odgovorna za usklađenost mogu poništiti korisnikovo ovlašteno pravo na korištenje opreme.

Kanada:

Ovaj uređaj sadrži predajnik(e)/prijemnik(e) koji su izuzeti od licenci, a koji su u skladu sa Standardima za izloženost radiofrekvencijskom zračenju (RSS) Kanadske agencije za inovacije, nauku i ekonomski razvoj. Njegov rad zavisi od slijedeća dva uslova: (1) Da neće uzrokovati štetne smetnje. (2) Ovaj uređaj mora prihvatiti svaku primljenu smetnju, uključujući smetnje koje mogu uzrokovati neželjeni rad.

CAN ICES-003(B)/NMB-003(B)

**Izjava o izlaganju zračenju kroz
integrisana kola (IC):**

Ova oprema je u skladu sa ograničenjima za izlaganje zračenju Kanade, utvrđenim za nekontrolisana okruženja.

Ovaj predajnik ne postavljajte u blizini, niti ga uključujte da radi zajedno sa drugom antenom ili predajnikom.

7 Zaštitne oznake

Bluetooth

Riječ Bluetooth® i logotipi su registrovani zaštitni znakovi u vlasništvu kompanije Bluetooth SIG, Inc. Svako korištenje takvih znakova od strane kompanije MMD Hong Kong Holding Limited je uređeno licencom. Ostali zaštitni znakovi i trgovački nazivi pripadaju odgovarajućim vlasnicima.

Siri

Siri je zaštitni znak kompanije Apple Inc., registrovane u SAD-u i drugim zemljama.

Google

Google i Google Play su zaštitni znakovi kompanije Google LLC.

8 Česta pitanja

Moje Bluetooth slušalice se ne mogu uključiti.

Nivo baterije je nizak. Napunite slušalice.

Ne mogu upariti Bluetooth slušalice sa Bluetooth uređajem.

Bluetooth je isključen. Omogućite Bluetooth opciju na svom Bluetooth uređaju i uključite Bluetooth uređaj prije nego što uključite vaše slušalice.

Kako vratiti na fabričke postavke.

Pritisnite/držite i dugme za napajanje i ANC 3 sekunde dok je USB napajanje isključeno.

Čujem, ali ne mogu upravljati muzikom na Bluetooth uređaju (npr. reprodukcija/pauza/preskakanje unaprijed/unazad).

Provjerite da li Bluetooth audio izvor podržava AVRCP (vidi dio 'Tehnički podaci' na strani 11).

Nivo jačine zvuka u slušalicama je prenizak.

Neki Bluetooth uređaji ne mogu povezati nivo jačine zvuka sa slušalicama preko sinhronizacije jačine zvuka. U tom slučaju morate podesiti neovisno jačinu zvuka na svom Bluetooth uređaju kako biste postigli odgovarajući nivo jačine zvuka.

Vaše slušalice se ne mogu puniti drugim USB kablom.

Proizvod ne podržava USB kabl za punjenje tipa C na USB tip C. Uvijek koristite priloženi USB kabl za punjenje (USB tip A do USB tip C).

Bluetooth uređaj ne može naći slušalice.

- Slušalice su možda povezane sa prethodno uparenim uređajem. Isključite upareni uređaj ili ga pomjerite van dometa.
- Uparivanje je možda resetovano, ili su slušalice prethodno uparene sa drugim uređajem. Ponovo uparite slušalice sa Bluetooth uređajem, kako je opisano u Priručniku za korisnike. (pogledajte 'Uparite slušalice s Bluetooth uređajem prvi put' na stranici 7).

Moje Bluetooth slušalice povezane su sa Bluetooth stereo mobilnim telefonom, ali muzika se čuje samo sa zvučnika mobilnog telefona.

Pogledajte korisnički priručnik svog mobilnog telefona. Odaberite slušanje muzike putem slušalica.

Kvalitet zvuka je loš i čuje se pucketanje.

- Bluetooth uređaj je izvan dometa. Smanjite udaljenost između slušalica i Bluetooth uređaja, ili uklonite prepreke između njih.
- Napunite slušalice.

Redovno čistite vaše slušalice.

- Slušalice redovno čistite čistom, vlažnom krpom – posebno zvučne kanale i rupe mikrofona – i izbjegavajte nakupljanje tvari poput znoja ili ušne masti.

- Ako u zvučnim kanalima, otvorima za zrak ili rupama mikrofona ostanu kapljice znoja ili vode, nivo zvuka će privremeno pasti ili će se u potpunosti isključiti. Ovo nije kvar. Upotrijebite mekanu, vlažnu krpu da temeljno osušite slušalice. Alternativno, uklonite vrhove slušalica, okrenite zvučne kanale prema dolje i lagano lupkajte slušalicama oko pet puta o suhu krpu ili slično kako biste uklonili svu vodu koja se nakupila u unutrašnjosti.
- Prije punjenja i korištenja se uvjerite da su slušalice potpuno suhe. Izbjegavajte korištenje jednokratnih alkoholnih jastučića ili drugih sredstava za čišćenje.

Redovno punite vaše slušalice.

Ako se slušalice ne koriste duže vrijeme, punjiva baterija će početi da gubi svoju napunjenost. Da biste izbjegli ovaj gubitak, napunite bateriju u potpunosti barem jednom svaka tri mjeseca.



2023 © MMD Hong Kong Holding Limited. Sva prava pridržana
Kompanija zadržava pravo promjene specifikacija bez prethodne
najave.

Philips i grb Philips Shield su registrovani zaštitni znakovi
Koninklijke Philips N.V. i koriste se pod licencom Ovaj proizvod je
proizvela kompanija MMD Hong Kong Holding Limited ili jedna
od njenih podružnica, a MMD Hong Kong Holding Limited pruža
garanciju u vezi sa ovim proizvodom. Sva druga imena kompanija
i proizvoda mogu predstavljati zaštitne znakove svojih kompanija,
sa kojima su povezani.

