

# Көмектесу үшін әрдайым осындамын

Өнімді мына жерде тіркеп, оған қолдау алыңыз:

[www.philips.com/support](http://www.philips.com/support)

BTB2370

Сұрағыңыз  
бар ма? Philips  
компаниясына  
хабарласыңыз



## Қолданушының нұсқасы

# PHILIPS



# Мазмұндар кестесі

<b>1 Маңызды ақпарат</b>	<b>2</b>	<b>7 Өнім туралы ақпарат</b>	<b>19</b>
Қауіпсіздік	2	Ерекшеліктер	19
<b>2 Шағын жүйе</b>	<b>3</b>	USB құрылғысының ойнатылатыны туралы мәліметтер	20
Кіріспе	3	Қолдау көрсетілетін MP3 диск форматтары	20
Қораптың құрамы	3	RDS бағдарлама түрлері	20
Негізгі құрылғыны шолу	4	<b>8 Ақаулықтарды жою</b>	<b>22</b>
Қашықтан басқару құралына шолу	5	<b>9 Ескерту</b>	<b>24</b>
<b>3 Жұмысты бастау</b>	<b>7</b>	Сәйкестік	24
Динамиктерді қосу	7	Қоршаған ортаны күту	24
FM антеннасын жалғау	7	Өнім күтімі	25
Қуатты қосу	7		
Қашықтан басқару құралын дайындау	8		
Мүмкіндіктерді көрсету	8		
Сағатты орнату	8		
Қосу	8		
<b>4 Ойнату</b>	<b>10</b>		
Дискіден ойнату	10		
USB құрылғысынан ойнату	10		
Ойнатуды басқару	10		
Жолға өту	10		
Жолдарды бағдарламалау	11		
Bluetooth қолдайтын құрылғылардан ойнату	11		
<b>5 Радио тыңдау</b>	<b>13</b>		
DAB+ радиосын тыңдау	13		
FM радиосын тыңдау	14		
<b>6 Басқа мүмкіндіктер</b>	<b>17</b>		
Оятқыш таймерін орнату	17		
Ұйқы таймерін орнату	17		
Сыртқы құрылғыны тыңдау	17		
Құрылғыларды зарядтау	18		

# 1 Маңызды ақпарат

## Қауіпсіздік

- Желдету үшін өнім айналасында жеткілікті бос орын бар екендігін тексеріңіз.
- Тек өндіруші көрсеткен қосымша құралдарды немесе аксессуарларды қолданыңыз.
- Батареяны пайдалану туралы ЕСКЕРТУ - Батарея ағып, нәтижесінде дене жарақатының, мүліктің бүлінуінің немесе өнімнің зақымдалуын болдырмау үшін:
  - Батареяны өнімде белгіленгендей + және - белгілері бойынша дұрыстап салыңыз.
  - Өнім ұзақ уақыт пайдаланылмаған кезде батареяны шығарып қойыңыз.
  - Батареяны күн сәулесі, от немесе сол сияқты шамадан тыс қызудың әсеріне ұшыратуға болмайды.
- Өнімге сұйықтық тамшыламауы немесе шашырамауы тиіс.
- Өнімнің үстіне қандай да бір қауіп көздерін (мысалы, сұйықтық толтырылған заттар, жағылған шырақтар) қоймаңыз.
- Желі істікшесі немесе құралды жалғаушы ажырату құрылғысы ретінде қолданылғанда ажырату құрылғысы жұмыс істеуге дайын күйінде қалады.



### Абайлаңыз

- Бұл құрылғының сыртқы корпусын шешуші болмаңыз.
- Бұл құрылғының ешбір бөлігін майлаушы болмаңыз.
- Бұл құрылғыны басқа электр құрылғыларының үстіне қоюшы болмаңыз.
- Бұл құрылғыны күн сәулесі тікелей түсетін жерлерден, ашық жалыннан немесе қызудан алыс ұстаңыз.
- Бұл құрылғыдағы лазер сәулесіне ешқашан қарамаңыз.
- Бұл құрылғыны қуат көзінен ажырату үшін қуат сымына, штепсельге немесе адаптерге әрдайым оңай қол жетуін қамтамасыз етіңіз.

## 2 Шағын жүйе

Сатып алғаныңыз құтты болсын және Philips компаниясына қош келдіңіз! Philips ұсынатын қолдауды толық пайдалану үшін өнімді [www.philips.com/welcome](http://www.philips.com/welcome) торабында тіркеңіз.

---

### Кіріспе

Осы құрылғымен мына әрекеттерді орындауға болады:

- дискілерден, Bluetooth арқылы қосылған құрылғылардан, USB сақтау құрылғыларынан немесе басқа сыртқы құрылғылардан аудио тыңдау;
- Сандық аудио таратылымды (DAB) немесе FM радио станцияларын тыңдау.

Келесі дыбыс әсерлерінің бірін пайдалануға болады:

- **Баланс, Анық, Күшті, Жылы және Ашық**

Бұл құрылғы мына құрал пішімдерін қолдайды:



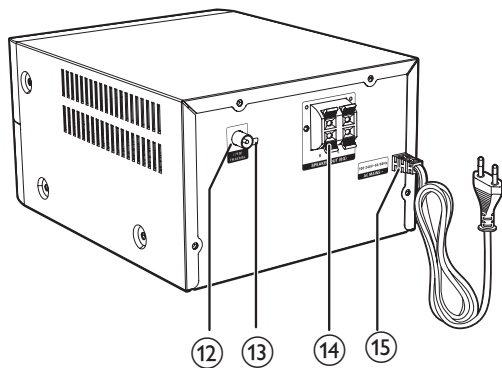
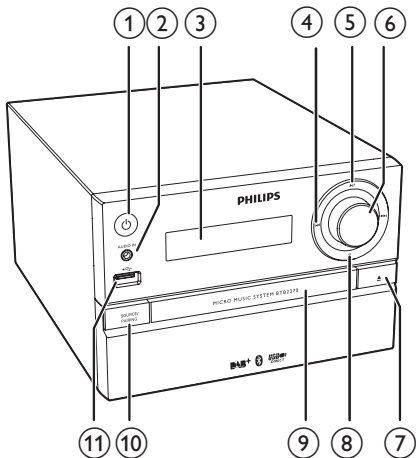
---

### Қораптың құрамы

Қораптың ішіндегілерді тексеріп, түгендеңіз:

- Негізгі бөлік
- 2 x кабельдері бар динамик
- 1 x FM сымды антеннасы
- Қашықтан басқару құралы (бір AAA батареясы бар)
- Қысқаша пайдаланушы нұсқаулығы
- Safety&Notice парағы

## Негізгі құрылғыны шолу



- ① **⏻**
- Құрылғыны қосу не өшіру.
  - Күту режиміне немесе қуат үнемдеу режиміне ауыстыру.

- ② **AUDIO IN**
- Сыртқы дыбыстық құрылғыға арналған дыбыс кірісі ұясы (3,5 мм).

- ③ **Дисплейлі панель**

- ④ **⏮ / ⏭**
- Алдыңғы/келесі жолға өту.
  - Жолда/дискіде/USB құрылғысында іздеу.
  - Радиостансаны реттеу.
  - Уақытты реттеу.

- ⑤ **⏸**
- Ойнатуды бастау, уақытша тоқтату немесе жалғастыру.

- ⑥ **Дыбыс деңгейі тұтқасы**
- Дыбыс деңгейін реттеу.

- ⑦ **▲**
- Диск бөлімін ашу/жабу.

- ⑧ **■**
- Ойнатуды тоқтату немесе бағдарламаны өшіру.

- ⑨ **Диск бөлімі**

- ⑩ **SOURCE/PAIRING**

- Көзді таңдау үшін басыңыз: DISC, BLUETOOTH, USB, DAB, TUNER, AUDIO IN.
- Bluetooth режимінде екі қосылған құрылғымен бірінші қосылған құрылғыны ажыратып, жұптастыру режиміне өту үшін түймені 3 секунд басып тұрыңыз.
- Bluetooth режимінде екі қосылған құрылғымен жұптастыру режиміне өту үшін түймені 3 секунд басып тұрыңыз.

- ⑪ **↔**
- USB ұясы.

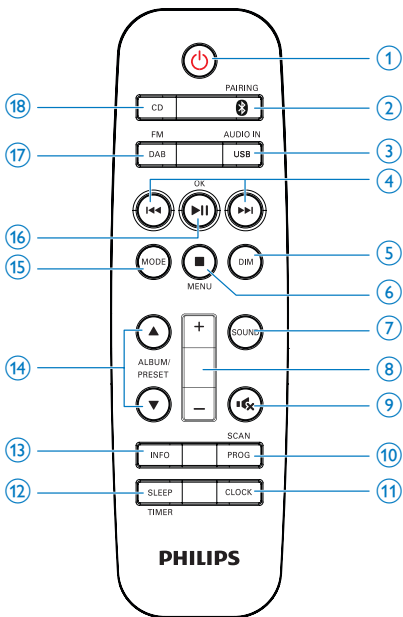
- ⑫ **FM AERIAL**
- FM антеннасының ұясы.

- ⑬ **Micro USB ұяшығы**
- Тек DAB жаңартуы үшін.

- ⑭ **SPEAKER OUT**
- Динамик ұялары.

- ⑮ **AC MAINS ~**
- Қуат розеткасы.

## Қашықтан басқару құралына шолу



### ①

- Құрылғыны қосу не өшіру.
- Күту режиміне немесе қуат үнемдеу режиміне ауыстырыңыз.

### ② /PAIRING

- BT (Bluetooth) көзін таңдау үшін түймесін басыңыз.
- Bluetooth режимінде екі қосылған құрылғымен бірінші қосылған құрылғыны ажыратып, жұптастыру режиміне өту үшін түймені 3 секунд басып тұрыңыз.
- Bluetooth режимінде екі қосылған құрылғымен жұптастыру режиміне өту үшін түймені 3 секунд басып тұрыңыз.

### ③ USB/AUDIO IN

- USB немесе AUDIO IN ресурсын таңдау үшін түймесін қайталап басыңыз.

### ④

- Алдыңғы/келесі жолға өту.
- Жолда/дискіде/USB құрылғысында іздеу.
- Радиостансаны реттеу.
- Уақытты реттеу.

### ⑤ DIM

- Дисплей жарықтығын реттеу.

### ⑥ /MENU

- Ойнатуды тоқтату немесе бағдарламаны өшіру.
- DAB+ не FM мәзіріне кіру.

### ⑦ SOUND

- Сақтаулы дыбыс әсерін таңдау.

### ⑧ +/-

- Дыбыс деңгейін реттеу.

### ⑨

- Дыбысты өшіру немесе қалпына келтіру.

### ⑩ PROG/SCAN

- Жолдарды бағдарламалау.
- Радио станцияларды бағдарламалау.
- FM немесе DAB+ радио станцияларын іздеу.

### ⑪ CLOCK

- Сағатты орнату.
- Сағат туралы мәліметтерді қарау.

### ⑫ SLEEP/TIMER

- Ұйқы таймерін орнату.
- Оятықш таймерін орнату.

### ⑬ INFO

- Ағымдағы күйді немесе диск ақпаратын көрсету.
- Таңдалған FM радиостанциялары үшін RDS ақпаратын көрсету (егер болса).

### ⑭ ALBUM/PRESET /

- Алдын ала орнатылған радио станцияны таңдау.
- Алдыңғы/келесі альбомға өтіңіз.

15 **MODE**

- Қайталау/кездейсоқ ретпен ойнату режимін таңдаңыз.

16 **▶||/OK**

- Ойнатуды бастау, уақытша тоқтату немесе жалғастыру.
- Таңдауды растау.
- FM стерео және моно тарату арасында ауысу.

17 **DAB/FM**

- DAB немесе FM ресурсын таңдау үшін түймесін қайталап басыңыз.

18 **CD**

- DISC көзін таңдаңыз.



# 3 Жұмысты бастау

## ! Ескерту

- Осы жердегіден басқа басқару элементтерін, реттеулерді пайдалану немесе техникалық қызмет көрсету процедураларын орындау зиянды сәуленің шығуын немесе қауіпсіз жұмысты тудыруы мүмкін.

Әрдайым осы тараудағы нұсқауларды реті бойынша орындаңыз.

Philips компаниясына хабарлассаңыз, сізден осы құрылғының үлгі және сериялық нөмірі сұралады. Модель нөмірі және сериялық нөмір құрылғының артқы жағында орналасқан. Осы жерге нөмірлерді жазыңыз: Үлгі нөмірі \_\_\_\_\_  
Сериялық нөмір \_\_\_\_\_

## Динамиктерді қосу

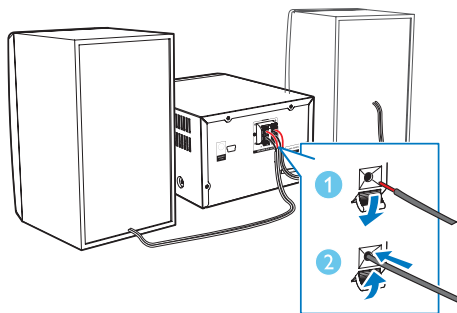
### ☰ Ескертпе

- Әрбір динамик сымның жалаңаш бөлігін ұяшыққа толықтай енгізіңіз.
- Жақсырақ дыбыс сапасы үшін тек жинақпен берілген динамиктерді пайдаланыңыз.

- 1 Оң жақ динамик үшін негізгі бөлікте «R» (OH) деп белгіленген ұяшықтарды табыңыз.
- 2 Қызыл сымды қызыл (+) ұяшыққа, қара сымды қара (-) ұяшыққа қосыңыз.
- 3 Сол жақ динамик үшін негізгі бөлікте «L» (COL) деп белгіленген ұяшықтарды табыңыз.
- 4 Сол жақ динамик сымын қосу үшін 2-қадамды қайталаңыз.

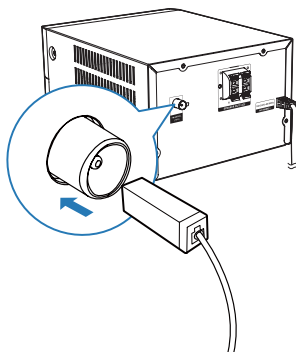
Әр динамик сымын қосу үшін:

- 1 Ұяшық қақпағын төмен басып тұрыңыз.
- 2 Динамик сымын толығымен салыңыз.
- 3 Ұяшық қақпағын жіберіңіз.



## FM антеннасын жалғау

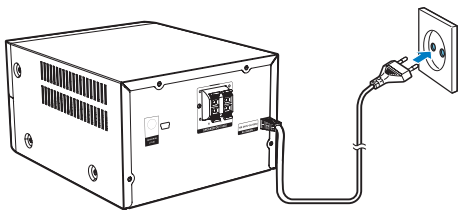
- Радионы тыңдау алдында қамтамасыз етілген FM антеннасын осы құрылғыға қосыңыз.



## Қуатты қосу

### ! Ескерту

- Өнімді бұзып алу қаупі! Қуат көзінің кернеуі құрылғының артқы жағында немесе астында көрсетілген кернеуге сәйкес екенін тексеріңіз.
- Айнымалы ток сымын қосудың алдында барлық басқа қосылымдарды аяқтағаныңызды тексеріңіз.



Қуат кабелін қабырға розеткасына қосыңыз.

## Қашықтан басқару құралын дайындау

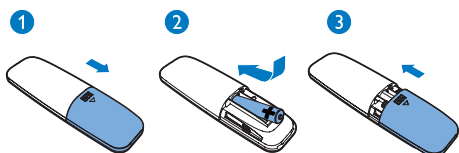


### Ескерту

- Өнімді бұзып алу қаупі! Қашықтан басқару құралы ұзақ уақыт пайдаланылмайтын жағдайда батареяны алып тастаңыз.

Қашықтан басқару құралының батареясын салу үшін:

- 1 Батарея бөлімін ашыңыз.
- 2 Жинақта берілген AAA батареясын көрсетілгендей полярлықтарын (+/-) дұрыс қаратып салыңыз.
- 3 Батарея бөлімін жабыңыз.



## Мүмкіндіктерді көрсету

Осы құрылғының мүмкіндіктерін көрсету үшін күту режимінде **■** түймесін басыңыз.

- ↳ Мүмкіндіктер дисплей панелінде бір-бірлеп көрсетіледі.
- Көрсетілімді өшіру үшін **■** түймесін қайтадан басыңыз.

## Сағатты орнату

- 1 Bluetooth режимінде қашықтан басқару құралындағы **CLOCK** түймесін 3 секунд басып тұрыңыз.  
↳ **[24H]** немесе **[12H]** сағат пішімі көрсетіледі.
- 2 **[24H]** немесе **[12H]** сағаттық пішімін таңдау үшін **◀◀ / ▶▶** түймесін басыңыз.
- 3 Раस्ताу үшін **CLOCK** түймесін басыңыз.  
↳ Сағат сандары көрсетіліп, жыпылықтай бастайды.
- 4 Сағатты, минутты орнату және уақыт сигналдарын жіберетін RDS радиосымен және DAB станциясымен сағатты синхрондау үшін 2-3-ші қадамдарды қайталаңыз.



### Ескертпе

- Егер 90 секунд ішінде ешқандай түйме басылмаса, құрылғы сағатты орнату режимінен автоматты түрде шығады.



### Keңес

- Қуат қосылы режимде сағат ақпаратын көру үшін **CLOCK** түймесін басуға болады.

## Қосу

- **⏻** түймесін басыңыз.  
↳ Құрылғы соңғы таңдалған көзге ауысады.

## Күту режиміне ауысу

- Құрылғыны күту режиміне ауыстыру үшін **⏻** түймесін басыңыз.  
↳ Панельде сағат (орнатылған болса) көрсетіледі.

### ЕСО күту режиміне ауысу:

- $\phi$  түймесін 3 секундтан артық басып тұрыңыз.  
↳ Дисплей панелі қуңгірттеледі.



### Ескертпе

- Құрылғы күту режиміндегі 15 минуттан кейін қуат үнемдеу режиміне ауысады.

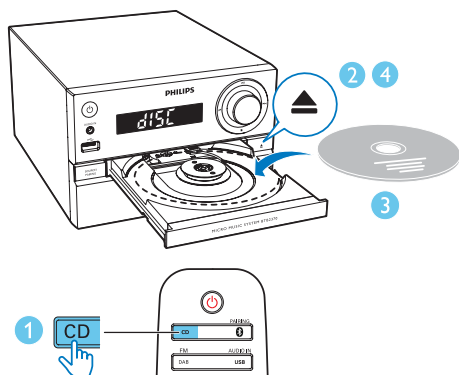
### Күту режимі мен ЕСО күту режимі арасында ауысу үшін:

- $\phi$  түймесін 3 секундтан артық басып тұрыңыз.

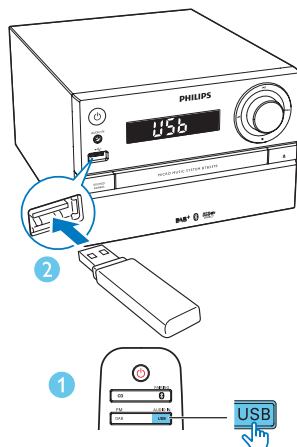
## 4 Ойнату

### Дискіден ойнату

- 1 DISC көзін таңдау үшін CD түймесін басыңыз.
- 2 Диск бөлімін ашу үшін алдыңғы панельде ▲ түймесін басыңыз.
- 3 Дискіні басылған бетін жоғары қаратып салыңыз.
- 4 Диск бөлімін жабу үшін ▲ түймесін қайта басыңыз.  
↳ Автоматты түрде ойнатыла бастайды. Егер ойнатылмаса, ►|| түймесін басыңыз.



- 2 USB құрылғысын ⚡ ұясына салыңыз.  
↳ Автоматты түрде ойнатыла бастайды. Егер ойнатылмаса, ►|| түймесін басыңыз.



### Ойнатуды басқару

- || Ойнатуды бастау, уақытша тоқтату немесе жалғастыру.
- Ойнатуды тоқтату.
- ▲ / ▼ Альбомды немесе қалтаны таңдау.
- ◀ / ▶ Алдыңғы немесе келесі жолға өту үшін басыңыз. Тректің ішінен артқа немесе алға іздеу үшін басып тұрыңыз.
- ↺ Жолды немесе барлық жолдарды қайталап ойнату.
- ↻ Жолдарды кездейсоқ ретпен ойнату (бағдарламаланған жолдар үшін қолданылмайды).

### USB құрылғысынан ойнату

#### Ескертпе

- USB құрылғысында ойнатылатын аудио мазмұнның бар екеніне көз жеткізіңіз (ақылдасу 'Өнім туралы ақпарат' бет 19).

- 1 USB көзін таңдау үшін USB/AUDIO IN түймесін қайталап басыңыз.

## Жолға өту

CD үшін:

Басқа тректі таңдау үшін ◀◀ / ▶▶ түймесін басыңыз.

MP3 дискісі және USB үшін:

- 1 Альбом немесе қалта таңдау үшін **ALBUM/PRESET ▲ / ▼** түймесін басыңыз.
- 2 Трек немесе файл таңдау үшін ◀◀ / ▶▶ түймесін басыңыз.

## Жолдарды бағдарламалау

Ең көбі 20 жолға дейін бағдарламалай аласыз.

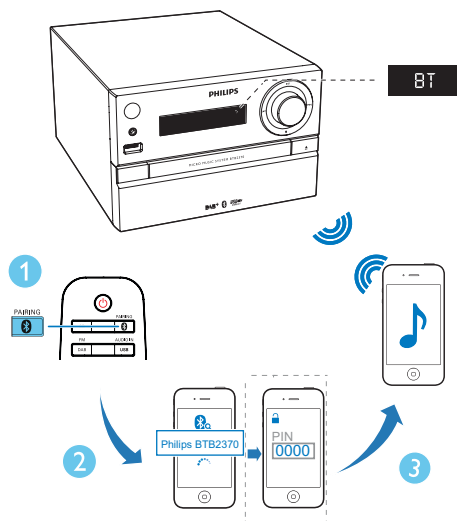
- 1 Ойнатуды тоқтатып, бағдарламау режимін белсендіру үшін **PROG/SCAN** түймесін басыңыз.
- 2 MP3 тректері үшін **ALBUM/PRESET ▲ / ▼** түймесін басып, альбом таңдаңыз.
- 3 Трек таңдау үшін ◀◀ / ▶▶ түймесін басыңыз, сосын растау үшін **PROG/SCAN** түймесін басыңыз.
- 4 Басқа тректерді бағдарламаға енгізу үшін 2-3 қадамдарды қайталаңыз.
- 5 Бағдарламаланған жолдарды ойнату үшін ▶|| түймесін басыңыз.
  - ↳ Ойнап тұрғанда **[PROG]** (бағдарлама) дисплейге шығады.
  - Бағдарламаны жою үшін ойнатуды тоқтатып, одан кейін **■ /MENU** түймесін басыңыз.

## Bluetooth қолдайтын құрылғылардан ойнату

Ескертпе

- Құрылғыны блокпен жұптастыру алдында Bluetooth үйлесімділігі үшін құрылғының пайдаланушы нұсқаулығын оқыңыз.
- Барлық Bluetooth құрылғыларымен үйлесімділікке кепілдік берілмейді.
- құрылғылар арасындағы кедергі жұмыс ауқымын төмендетуі мүмкін.
- Құрылғы мен Bluetooth қолдайтын осы құрылғы арасындағы тиімді жұмыс ауқымы шамамен 10 метр (30 фут) болады.
- Құрылғы алдығы қосылған 2 Bluetooth құрылғысына дейін есте сақтай алады.

Құрылғы көмегімен музыканы сымсыз жолмен тыңдау үшін Bluetooth қосылған құрылғыны құрылғымен жұптастыру керек.



- 1 **Bluetooth** көзін таңдау үшін **0 /PAIRING** түймесін басыңыз.
  - ↳ **[BLUETOOTH]** (Bluetooth) көрсетіледі.
  - ↳ Bluetooth көрсеткіші көк түсті болып жыпылықтайды.

2 Кеңейтілген дыбысты тарату профилін (A2DP) қолдайтын құрылғыда Bluetooth функциясын қосыңыз және жұптастыруға болатын Bluetooth құрылғыларын ізденіз (құрылғының пайдаланушы нұсқаулығын қараңыз).

3 Bluetooth қолдайтын құрылғыда «**Philips BTB2370**» құрылғысын таңдап, қажет болса, жұптау құпия сөзі ретінде «0000» мәнін енгізіңіз.

↳ Сәтті жұптастырудан және қосылудан кейін, Bluetooth индикаторы көкпенбек болып жанады және құрылғы дыбыстық белгі береді.

↳ «CONNECTED» (Қосулы) хабары көрсетіледі.

4 Музыканы қосылған құрылғыда ойнатыңыз.

↳ Музыка ағыны Bluetooth қолдайтын құрылғыдан осы құрылғыға жіберіледі.

- Егер «**Philips BTB2370**» құрылғысын іздеу сәтсіз болса немесе осы құрылғымен жұптау мүмкін болмаса, жұптау режиміне өту үшін Bluetooth индикаторы жылдам жыпылықтағанша **⓪ /PAIRING** түймесін 3 секунд басып тұрыңыз.

**Ағымдағы Bluetooth қолдайтын құрылғыны ажырату үшін:**

- Құрылғыда Bluetooth функциясын өшіріңіз немесе
- құрылғыны байланыс ауқымынан тыс жылжытыңыз.

---

## Екінші құрылғыны жұптастыру және қосу

Осы блокқа бір уақытта екі Bluetooth қосулы құрылғыны жұптастыруға және қосуға болады.

**Екінші Bluetooth мүмкіндігі арқылы қосылған құрылғыға қосылып және одан ойнату**

1 Жұптастыру режиміне өту үшін Bluetooth индикаторы пайда болғанша **⓪ /PAIRING** түймесін 3 секунд басып тұрыңыз.

2 Екінші құрылғыны осы блокқа жұптап, қосыңыз.

3 Қосылған құрылғыдан музыканы ойнатыңыз.

- Басқа қосылған құрылғыдан ойнату үшін, алдымен, ағымдағы құрылғыдан музыка тасымалын тоқтатыңыз.
- Жұптастыру режиміне өту үшін Bluetooth индикаторы жылдам жыпылықтай бастағанша **⓪ /PAIRING** түймесін 3 секунд басып тұрыңыз.

# 5 Радио тыңдау



## Кеңес

- Антеннаны теледидардан не басқа радиация көздерінен мүмкіндігінше алыс қойыңыз.
- Жинақтағы FM антеннасы қосылғанын тексеріңіз.
- Оңтайлы қабылдау үшін антеннаны толығымен ұзартыңыз және күйін реттеңіз.

## DAB+ радиосын тыңдау

Сандық аудио таратылым (DAB+) - радионы таратқыштардың желісі арқылы сандық түрде тарату жолы. Бұл таңдауды арттырады, жақсырақ дыбыс сапасымен және көбірек ақпаратпен қамтамасыз етеді.

## DAB+ радио станцияларын реттеу



### Ескертпе

- Антенна толығымен ұзартылғанын тексеріңіз.

- 1 DAB көзін таңдау үшін **DAB/FM** түймесін қайталап басыңыз.  
↳ **[SCAN]** (іздеу) хабары қысаша көрсетіледі. Одан кейін **[FULL SCAN]** (толық іздеу) көрсетіледі.
- 2 Толық іздеуді бастау үшін **OK** түймесін басыңыз.  
↳ Құрылғы барлық DAB+ радио станцияларын автоматты түрде сақтайды, содан кейін бірінші қол жетімді станцияны таратады.  
↳ Станциялар тізімі құрылғы жадында сақталады. Құрылғыны келесі рет қосқан кезде станцияны іздеу атқарылмайды.



### Ескертпе

- Егер DAB+ станциясы табылмаса, **[NO DAB]** (DAB станциясы жоқ) көрсетіледі, одан кейін **[FULL SCAN]** (толық іздеу) қайта көрсетіледі.

Станциялар қол жетімді тізімінен станцияны реттеу үшін:

- DAB+ режимінде қол жетімді DAB+ станциялар арасында жылжу үшін **◀◀ / ▶▶** түймесін қайталап басыңыз.

## DAB+ радиостанцияларын автоматты түрде сақтау



### Ескертпе

- Кейде DAB+ таратылымында жаңа станциялар мен қызметтер қосылады. Жаңа DAB+ станцияларын және қызметтерін қол жетімді ету үшін толық іздеуді жүйелі түрде орындап тұрыңыз.

- 1 DAB+ режимінде **PROG/SCAN** түймесін 3 секундтан артық басып тұрыңыз.  
↳ Құрылғы барлық қол жетімді DAB+ радио станцияларын іздейді және сақтайды, әрі бірінші қол жетімді станцияны таратады.
- 2 Автоматты сақталған станцияны таңдау үшін **◀◀▶▶/OK** түймесін басып, одан кейін растау үшін түймесін басыңыз.

## DAB+ радиостанцияларын қолмен сақтау



### Ескертпе

- Ең көбі 20 алдын ала орнатылған DAB+ радиостанциясын сақтай аласыз.

- 1 DAB радиостанциясына реттеңіз.
- 2 Сақтау режимін іске қосу үшін **PROG/SCAN** түймесін басыңыз.

- 3 Бір алдын ала орнатылған нөмірді таңдау үшін **ALBUM/PRESET ▲ / ▼** түймесін басыңыз.
- 4 Растау үшін **PROG/SCAN** түймесін басыңыз.
  - ↳ Алдын ала орнатылған станцияның атауы көрсетіледі.
- 5 Қосымша DAB+ станцияларын сақтау үшін жоғарғы қадамдарды қайталаңыз.
- 6 Қолмен сақталған станцияны таңдау үшін **ALBUM/PRESET ▲ / ▼** түймесін басып, одан кейін растау үшін **OK** түймесін басыңыз.

#### Ескертпе

- Алдын ала сақталған FM радио станциясын алып тастау үшін оның орнына басқа станцияны сақтаңыз.

## DAB+ ақпаратын көрсету

- DAB+ радиосын тыңдау барысында келесі ақпаратты (егер қол жетімді болса) жылжыту үшін **INFO** түймесін қайталап басыңыз:
  - Станция атауы
  - RDS TEXT хабары
  - Динамикалық белгі сегменті
  - Бағдарлама түрі
  - Топтың атауы
  - Жиілік
  - Сигнал қатесінің жиілігі
  - Бит жылдамдығы
  - Аудио күйі (DAB, DAB+)
  - Уақыт
  - Күн

## DAB+ мәзірі

- 1 DAB+ режимінде DAB+ мәзіріне өту үшін **■/MENU** түймесін басыңыз.
  - 2 Мәзір опцияларын жылжыту үшін **◀◀/▶▶** түймесін қайталап басыңыз.
    - **[FULL SCAN]** (толық іздеу): барлық қол жетімді DAB+ радиостанцияларын іздеу және сақтау.
    - **[MANUAL]** (қолмен): DAB+ станциясына қолмен реттеу.
    - **[PRUNE]** (жою): станциялар тізімінен барлық жарамсыз станцияларды жою.
    - **[SYSTEM]** (жүйе): жүйелік параметрлерді реттеу.
  - 3 Опцияны таңдап, **OK** түймесін басыңыз.
  - 4 Егер ішкі опция қол жетімді болса, 2- 3 қадамдарын қайталаңыз.
- [SYSTEM]** (жүйе)
- **[RESET]** (ысыру): барлық параметрлерді зауыттық әдепкі мәндеріне ысыру.
  - **[UPGRADE]** (жаңарту): бар болса, бағдарламалық жасақтаманы жаңарту.
  - **[SWVER]** (бағдарламалық жасақтама нұсқасы): осы құрылғының бағдарламалық жасақтамасының нұсқасын көрсету.

#### Ескертпе

- 30 секунд ішінде ешбір түйме басылмаса, мәзірден шығу орындалады.



## FM радиосын тыңдау

### Радио станцияға реттеу

1 Тюнер ресурсын таңдау үшін **DAB/FM** түймесін қайталап басыңыз.

2 **◀◀ / ▶▶** түймесін 3 секунд басып тұрыңыз.

↳ Радио күшті қабылдау сигналы бар станцияға автоматты түрде реттеледі.

3 Көбірек станцияларды реттеу үшін 2-қадамды қайталаңыз.

#### Әлсіз станцияны реттеу үшін:

- Оңтайлы қабылдау табылғанға дейін **◀◀ / ▶▶** түймесін қайталап басыңыз.

### FM радио станцияларын автоматты түрде сақтау



#### Ескертпе

- Ең көбі 20 сақтаулы радио стансаны бағдарламаға енгізуге болады.

1 Тюнер режимінде FM тюнер мәзіріне кіру үшін **■ /MENU** түймесін басыңыз.

↳ **[SCAN]** хабары көрсетіледі.

2 **OK** түймесін басып, содан кейін мәзір опцияларын жылжыту үшін **◀◀ / ▶▶** түймесін басыңыз:

- **[STRONG]** (күшті станциялар): тек сигналдары күшті станцияларды іздеу.
- **[ALL]** (барлық станциялар): барлық қол жетімді FM радиостанцияларын іздеу.

3 Опцияны таңдау үшін **OK** түймесін басып, мәзірден шығу үшін **■ /MENU** түймесін басыңыз.

4 FM тюнер режимінде **PROG/SCAN** түймесін басыңыз.

↳ Изделетін станциялар 2-қадам ішіндегі таңдауға негізделеді.

↳ Құрылғы бірінші ізделген FM радиостанцияны таратады.

### FM радио станцияларын қолмен сақтау

1 FM радиостанциясын реттеу.

2 Сақтау режимін іске қосу үшін **PROG/SCAN** түймесін басыңыз.

↳ **[PROG]** (бағдарлама) жыпылықтайды.

3 Радио жиілігін таңдау үшін **ALBUM/PRESET ▲ / ▼** түймесін қайталап басыңыз.

4 Растау үшін қайтадан **PROG/SCAN** түймесін басыңыз.

↳ Алдын ала орнатылған станцияның жиілігі көрсетіледі.

5 Қосымша FM станцияларын сақтау үшін жоғарғы қадамдарды қайталаңыз.



#### Ескертпе

- Алдын ала сақталған станцияны алып тастау үшін оның орнына басқа станцияны таңдаңыз.

### Алдан ала орнатылған радио станцияны таңдау

- FM режимінде сақталған радио жиілікті таңдау үшін **ALBUM/PRESET ▲ / ▼** түймесін басып, растау үшін **OK** түймесін басыңыз.

---

## RDS ақпаратын көрсету

Радио деректер жүйесі (RDS) — FM стансаларына қосымша ақпарат көрсетуге мүмкіндік беретін қызмет.

- 1 RDS стансасына баптаңыз.
- 2 Төмендегі ақпаратта (қолжетімді болса) жылжу үшін **INFO** түймесін қайталап басыңыз.
  - Радио мәтін хабары
  - Бағдарлама түрі
  - Жиілік

---

## Сtereo/моно хабар таратуды таңдау



### Ескертпе

- Stereo хабар тарату — тюнер режимінің әдепкі параметрі.
  - Сигналдары әлсіз стансалар үшін: қабылдауды жақсарту үшін моно дыбысқа ауыстырыңыз.
- FM тюнер режимінде моно және stereo хабар тарату арасында ауысу үшін, **OK** түймесін басыңыз.

## 6 Басқа мүмкіндіктер

### Оятқыш таймерін орнату

Бұл құрылғыны оятар етіп пайдалануға болады. Оятқыш көзі ретінде **DISC, USB, DAB** немесе **FM** тармағын таңдауға болады.

#### Ескертпе



- Сағаттың дұрыс орнатылғанын тексеріңіз.

- 1 Күту режимінде **SLEEP/TIMER** түймесін 3 секунд басып тұрыңыз.  
↳ Сағат сандары көрсетіліп, жыпылықтай бастайды.
- 2 Оятқыш көзін (**DISC, USB, DAB** немесе **FM**) таңдау үшін **◀◀/▶▶** түймесін қайталап басыңыз.
- 3 Растау үшін **SLEEP/TIMER** түймесін басыңыз.  
↳ Сағат сандары жыпылықтай бастайды.
- 4 Сағатты, минутты орнату және дабылдың дыбыс деңгейін реттеу үшін 2-3-ші қадамдарды қайталаңыз.

#### Ескертпе

- Егер 90 секунд ішінде ешқандай түйме басылмаса, құрылғы таймерді орнату режимінен автоматты түрде шығады.

Оятар таймерін іске қосу немесе ажырату үшін:

- Дабыл ақпаратын көру және дабылды белсендіру немесе ажырату үшін **SLEEP/TIMER** түймесін қайталап басыңыз.  
↳ Егер таймер іске қосылса,  шығады.  
↳ Егер таймер өшірілсе, **[TIMER OFF]** (таймерді өшіру) хабары көрсетіліп,  жойылады.

#### Кеңес

- **DISC/USB** көзі таңдалса, бірақ ешқандай дискі салынбаса немесе **USB** қосылмаса, блок тюнер көзін автоматты түрде ауыстырады.

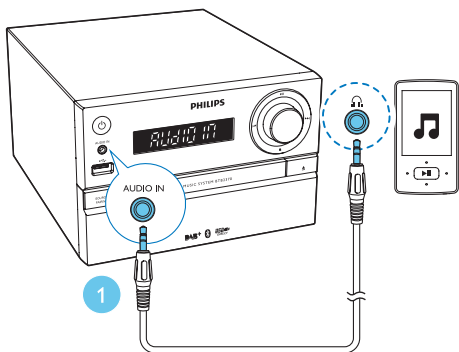
### Ұйқы таймерін орнату

- Блок қосылып тұрғанда ұйқы таймерін орнату үшін орнатылған уақыт кезеңін (минутпен) таңдау үшін **SLEEP/TIMER** түймесін қайталап басыңыз.  
↳ Ұйқы таймері іске қосылған кезде **zZ** белгішесі көрсетіледі. Болмаса, **zZ** жоғалады.

### Сыртқы құрылғыны тыңдау

Аудио кабелі арқылы блокқа қосылған сыртқы құрылғыдан музыканы пайдалануға болады.

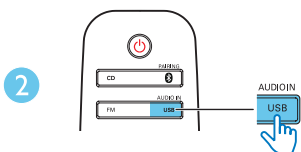
- 1 **AUDIO IN** ресурсын таңдау үшін **USB/AUDIO IN** түймесін қайталап басыңыз.
- 2 Аудио кабельді (жинақта жоқ) мыналар арасында қосыңыз:
  - құрылғыдағы **AUDIO IN** ұяшығы (3,5 мм);
  - және сыртқы құрылғыдағы құлақсап ұясы арасында жалғаңыз.
- 3 Сыртқы құрылғыдағы дыбысты ойнатыңыз (құрылғының пайдаланушы нұсқаулығын қараңыз).



- 2 Өнімді қуат көзіне қосыңыз.  
 ↳ Құрылғы танылғаннан кейін зарядтау басталады.

### Ескертпе

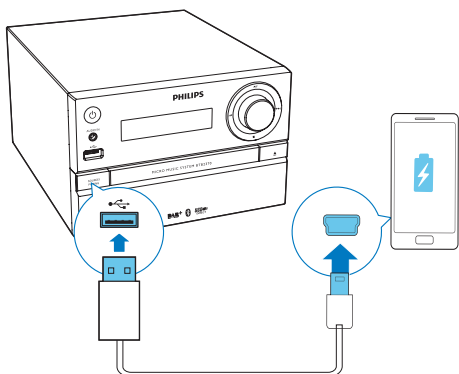
- Gibson Innovations осы өнімнің барлық құрылғылармен үйлесімді болатынына кепілдік бермейді.



## Құрылғыларды зарядтау

Осы шағын музыкалық жүйе арқылы сіз ұялы телефон, MP3 ойнатқышы немесе басқа мобильді құрылғылар сияқты сыртқы құрылғыларды зарядтай аласыз.

- 1 Өнімнің USB ұяшығын құрылғылардың USB ұяшығымен жалғау үшін USB кабелін пайдаланыңыз.



# 7 Өнім туралы ақпарат

## Ескертпе

- Өнім туралы ақпарат алдын ала ескертусіз өзгертіледі.

## Ерекшеліктер

### Күшейткіш

Жалпы шығыс қуаты	Ең көбі 70 Вт
Жиілік жауабы	50-20 КГц, +/-3 дБ
Жалпы гармоникалық бұрмаланулар	<1%
Сигналдың шуға коэффициенті (А-өлшенген)	≥75 дБА
AUDIO IN	600 мВ+/-100 мВ RMS 22 кОм

### Диск

Лазер түрі	Жартылай өткізгіш
Диск диаметрі	12 см/8 см
Қолдау көрсетілетін диск	CD-DA, CD-R, CD-RW, MP3-CD
Дыбыс DAC	24 бит/44,1 кГц
Жалпы гармоникалық бұрмаланулар	<3% (1 кГц)
Жиілік жауабы	20 Гц - 20 кГц (44,1 кГц)
С/Ш қатынасы	≥80 дБА

### Bluetooth

Bluetooth нұсқасы	V2.1+EDR
Bluetooth жиілік жолағы	2.4 ГГц~ 2.48 ГГц ISM жолағы
Ауқымы	10 м (бос орын)

### USB

USB Direct нұсқасы	2.0 жоғары жылдамдық
USB зарядтау	5 В, 500 мА

### Тюнер (FM)

Реттеу ауқымы	87,5-108 МГц
Реттеу торы	50 кГц
Сезімталдық - Моно, 26 дБ С/Ш қатынасы	≤22 дБф
- Стерео, 46 дБ С/Ш қатынасы	≥48 дБф
Іздеуді таңдау мүмкіндігі	≤32 дБф
Жалпы гармоникалық бұрмаланулар	<3%
Сигнал-шу арақатынасы	≥45 дБ

### DAB

DAB ауқымы	170-240 МГц
Сезімталдық	≥ - 90 дБм

### Динамиктер

Үндеткіштің номиналдық қарсылығы	8 Ом
Үндеткіш драйвері	100 мм төменгі жиілікті үндеткіш, 20 мм жоғары жиілікті үндеткіш
Сезімталдық	83 +/- 3 дБм/Вт

## Жалпы ақпарат

Айнымалы ток қуаты	100 В-240 В, 50/60 Гц
Жұмыс үшін қуат тұтынуы	≤25 Вт
Қуатты үнемдеу күту режимінде қуат тұтынуы	≤0,5 Вт
Мөлшері	
- Негізгі құрылғы (Е × Б × Қ)	180x 121 x 227 мм
- Динамик қорабы (Е × Б × Қ)	140 x 260 x 182 мм
Салмағы	
- Негізгі құрылғы	1,62 кг
- Динамик қорабы	2 x 1,72 кг

## USB құрылғысының ойнатылатыны туралы мәліметтер

### Үйлесімді USB құрылғылары:

- USB флеш жады (USB 2.0 немесе USB 1.1)
- USB флеш ойнатқыштары (USB 2.0 немесе USB 1.1)
- жад карталары (осы құрылғымен жұмыс істеу үшін қосымша карта оқу құралдары қажет)

### Қолданылатын USB пішімдері:

- USB немесе жад файлы пішімі: FAT12, FAT16, FAT32 (сектор көлемі: 512 байт)
- MP3 арналған бит жылдамдығы (деректерді жеткізу жылдамдығы): 32-320 кбит/с және өзгертпелі бит жылдамдығы
- 8 деңгейге дейін енгізулері бар каталогтар
- Альбомдар/ қалталар саны: ең көбі 99
- Жолдар/жазылымдар саны: ең көбі 999

- ID3 тәгі, 2.0 нұсқасы немесе одан кейінгі
- Unicode UTF8 пішіміндегі файл атауы (ең үлкен ұзындығы: 32 байт)
- FLAC файлдары

### Қолданылмайтын USB пішімдері:

- бос альбомдар: бос альбом - құрамында MP3/WMA файлдары жоқ және дисплейде көрсетілмейтін альбом.
- Қолданылмаған файл пішімдері өткізіліп жіберіледі. Мысалы, word құжаттары (.doc) немесе .dlf кеңейтімді MP3 файлдар еленбейді және ойнатылмайды.
- WMA, AAC, WAV, PCM дыбыс файлдары
- DRM арқылы қорғалған WMA файлдары (.wav, .m4a, .m4p, .mp4, .aac)
- Lossless пішіміндегі WMA файлдары
- USB бойынша FLAC

## Қолдау көрсетілетін MP3 диск форматтары

- ISO9660, Joliet
- Ең үлкен тақырып саны: 128 (файл атауының ұзындығына байланысты)
- Максималды альбом атауы: 99
- Қолдау көрсетілетін үлгі жиіліктері: 32 кГц, 44,1 кГц, 48 кГц
- Қолдау көрсетілетін бит жылдамдықтары: 32~256 (кбит/сек), ауыспалы бит жылдамдықтары

## RDS бағдарлама түрлері

NO TYPE	RDS бағдарлама түрі жоқ
NEWS	Жаңалықтар қызметтері
AFFAIRS	Саясат және ағымдағы істер
INFO	Арнайы ақпарат бағдарламалары
SPORT	Спорт
EDUCATE	Білім және кеңейтілген оқыту
DRAMA	Радио пьесалары және әдебиеті
CULTURE	Мәдениет, дін және қоғам
SCIENCE	Ғылым
VARIED	Ойын-сауық бағдарламалары
POP M	Поп музыка
ROCK M	Рок музыкасы
MOR M	Жеңіл музыка
LIGHT M	Жеңіл классикалық музыка
CLASSICS	Классикалық музыка
OTHER M	Басқа музыка бағдарламалары
WEATHER	Ауа райы
FINANCE	Қаржы
CHILDREN	Балаларға арналған бағдарламалар
SOCIAL	Әлеуметтік істер
RELIGION	Дін
PHONE IN	Телефон кірісі
TRAVEL	Сапар шегу
LEISURE	Бос уақыт
JAZZ	Джаз музыкасы
COUNTRY	Кантри музыкасы
NATION M	Ұлттық музыка
OLDIES	Ескі музыка
FOLK M	Халықтық музыка
DOCUMENT	Деректік
TES	Дабылды тексеру
ALARM	Дабыл

# 8 Ақаулықтарды жою



## Абайлаңыз

- Бұл құрылғының сыртқы корпусын шешуші болмаңыз.

Кепілдіктің жарамдылығын сақтау үшін жүйені ешқашан өзіңіз жөндеуге әрекет жасаманыз. Бұл құрылғыны пайдалану кезінде мәселелерге кезіксеңіз, қызмет сұраудан бұрын төмендегі тармақтарды тексеріп шығыңыз. Егер мәселе шешілмесе, Philips веб-бетіне ([www.philips.com/support](http://www.philips.com/support)) өтіңіз. Philips компаниясына хабарласқанда, құрылғының жақында болуын және үлгі нөмірі мен сериялық нөмір көрініп тұруын қамтамасыз етіңіз.

### Қуат жоқ

- Құрылғы АТ қуат сымының дұрыс қосылғанын тексеріңіз.
- АТ розеткасында қуаттың бар екендігін тексеріңіз.
- Қуатты үнемдеу мүмкіндігі ретінде жолды ойнату соңына жеткеннен кейін және ешқандай басқару болмаса, жүйе 15 минуттан кейін автоматты түрде өшеді.

### Дыбыс жоқ немесе нашар

- Дыбыс деңгейін реттеңіз.
- Динамиктің дұрыс қосылғанын тексеріңіз.
- Жолақты динамик сымдарының қыстырылғанын тексеріңіз.

### Құрылғыдан жауап жоқ

- Айнымалы ток қуат штепселін ажыратып, қайта қосыңыз, одан кейін жүйені қайтадан қосыңыз.

### Қашықтан басқару құралы жұмыс істемейді

- Қандай да бір функция түймесін баспастан бұрын, алдымен негізгі құрылғының орнына қашықтан басқару құралымен дұрыс көзді таңдаңыз.

- Қашықтан басқару құралы мен құрылғы арасын жақындатыңыз.
- Батареяны көрсетілгендей қарсылықпен (+/- белгілері) туралап салыңыз.
- Батареяны ауыстырыңыз.
- Қашықтан басқару құралын құрылғының алдындағы сенсорға бағыттаңыз.

### Диск таңдалмаған

- Дискіні салыңыз.
- Дискінің жазулы жағы жоғары қарап салынғанына көз жеткізіңіз.
- Линзадағы ылғал конденсациясы тазаланғанша күтіңіз.
- Дискіні ауыстырыңыз немесе тазалаңыз.
- Пішімделген ықшам дискіні немесе дұрыс пішімдегі дискіні пайдаланыңыз.

### USB құрылғысындағы кейбір файлдарды көрсету мүмкін емес

- USB құрылғысындағы қалталардың не файлдардың саны белгілі бір шектен асып кеткен. Бұл құбылыс ақаулыққа жатпайды.
- Бұл файлдардың форматтарына қолдау көрсетілмейді.

### USB құрылғысына қолдау көрсетілмейді

- USB құрылғысы құрылғымен үйлесімді емес. Басқасын қолданып көріңіз.

### Нашар радио сигналын қабылдау

- Құрылғы мен теледидар немесе басқа радиация көздерінің арасындағы қашықтықты арттырыңыз.
- Жинақтағы антеннаны қосып толығымен ұзартыңыз.

### Bluetooth байланысы сәтті орнағаннан кейін де құрылғыда музыка ойнату мүмкін емес.

- Құрылғыны осы құрылғы арқылы музыканы сымсыз ойнату үшін пайдалану мүмкін емес.

### Bluetooth функциясы қосылған құрылғымен байланыс орнағаннан кейін дыбыс сапасы нашар.

- Bluetooth қабылдауы нашар. Құрылғыны осы құрылғыға жақындатыңыз немесе олардың арасындағы барлық кедергілерді алып тастаңыз.



## **Bluetooth бұл құрылғымен байланыса**

### **алмайды.**

- Бұл құрылғыға қажетті профильдерді құрылғы қолдамайды.
- Құрылғының Bluetooth функциясы қосылмаған. Бұл функцияны қосу әдісі туралы анықтама алу үшін құрылғының пайдаланушы нұсқаулығын қараңыз.
- Бұл құрылғы жұптастыру режимінде емес.
- Бұл құрылғы Bluetooth арқылы басқа құрылғымен қосылып қойған. Бұл құрылғыны ажыратып, әрекетті қайталаңыз.

### **Жұптасқан мобильді құрылғы тұрақты қосылып ажырайды.**

- Bluetooth қабылдауы нашар. Құрылғыны осы құрылғыға жақындатыңыз немесе олардың арасындағы барлық кедергілерді алып тастаңыз.
- Қоңырауларды шалғанда немесе аяқтағанда кейбір ұялы телефондар тұрақты қосылып ажырауы мүмкін. Ол осы құрылғының ақаулығын білдірмейді.
- Кейбір құрылғыларда Bluetooth байланысы қуатты үнемдеу мүмкіндігі ретінде автоматты түрде өшуі мүмкін. Ол осы құрылғының ақаулығын білдірмейді.

### **Таймер істемейді**

- Сағатты дұрыс орнатыңыз.
- Таймерді қосыңыз.

### **Сағат/таймер параметрін өшірілген**

- Токқа кедергі келтірілген немесе электр шнуры ажыратылған. Сағатты/таймерді қалпына келтіріңіз.

## 9 Ескерту

Gibson тікелей рұқсат бермеген құрылғыға енгізілген қандай да бір өзгерістер немесе модификациялар пайдаланушыны жабдықты пайдалану құқығынан айыруы мүмкін.



Өнімдегі бұл таңба өнімнің 2012/19/ЕУ еуропалық директивасы арқылы қамтылатынын білдіреді.



Өнімдегі бұл таңба өнімде 2013/56/ЕС еуропалық директивасына сай келетін, қалыпты тұрмыстық қоқыспен бірге тастауға болмайтын батареялар бар екенін білдіреді. Электр және электрондық бұйымдар мен батареяларға арналған жергілікті жеке жинау жүйесінің ережелерімен танысыңыз. Жергілікті ережелерді орындаңыз және бұйымдар мен батареяларды қалыпты тұрмыстық қалдықтармен бірге тастамаңыз. Ескі бұйымдар мен батареяларды қоқысқа дұрыс тастау қоршаған ортаға және адам денсаулығына зиянды әсерлер тигізбеуге көмектеседі.

**Лақтыруға болатын батареяларды тастау**  
Тасталатын батареяларды шығарып алу үшін батареяны орнату тарауын қараңыз.

**Айналаны қорғау мәселелер ақпараты**  
Барлық қажетсіз орамдар алынып тасталған. Біз орамды үш материалға оңай ажыратылатын етіп жасауға тырыстық: картон (қорап), көбік полистирол (буфер) және полиэтилен (дорбалар, қорғағыш көбік орауышы.)

Жүйе мамандандырылған компания тарапынан бөлшектенген жағдайда қайта өңдеп, қайта пайдалануға болатын материалдардан тұрады. Орауыш материалдар, ресурсі біткен батареялар мен ескірген жабдықты тастауға қатысты жергілікті ережелерді ұстаныңыз.

### Сәйкестік

# CE 0890

### Сәйкестік туралы декларация

Осы құжат арқылы Gibson Innovations компаниясы бұл өнімнің 1999/5/ЕС директивасының негізгі талаптары мен басқа да тиісті ережелеріне сәйкес келетінін мәлімдейді. Сәйкестік туралы декларацияны [www.philips.com/support](http://www.philips.com/support) сайтынан табуыңызға болады.

**Бұл құрылғыда мына белгі бар:**



### Қоршаған ортаны күту

Ескірген бұйымдарды және батареяны жою



Бұл өнім қайта өңдеп, қайта пайдалануға болатын жоғары сапалы материалдар мен бөлшектерден жасалған.



Bluetooth® сөз белгісі мен логотиптері Bluetooth SIG, Inc. корпорациясының иелігіндегі тіркелген сауда белгілері болып табылады және мұндай белгілерді Gibson әрдайым лицензияға сәйкес пайдаланады. Басқа сауда белгілері және сауда атаулары сәйкес иелерінің меншігі болып табылады.

---

## Өнім күтімі

- Диск бөлігіне дискіден өзге ешнәрсе салуға болмайды.
- Диск бөлігіне майысқан немесе жарылған дискілерді салуға болмайды.
- Егер өнімді ұзақ уақыт пайдаланбайтын болсаңыз, диск бөлімінен дискілерді алып тастаңыз.
- Өнімді тек микроталшықты шүберектермен тазалаңыз.



### Ескертпе

- Түр тақтасы өнімнің артқы жағында орналасқан.



2015 © Gibson Innovations Limited. All rights reserved.

This product has been manufactured by, and is sold under the responsibility of Gibson Innovations Ltd., and Gibson Innovations Ltd. is the warrantor in relation to this product.

Philips and the Philips Shield Emblem are registered trademarks of Koninklijke Philips N.V. and are used under license from Koninklijke Philips N.V.

BTB2370\_12\_UM\_V1.0

