

PHILIPS

Slušalke

2000 Series

TAT2236



Uporabniški priročnik

Registrirajte svoj izdelek in si zagotovite podporo na naslovu
www.philips.com/support

Vsebina

1	Pomembni varnostni napotki	2
	Varnost pri poslušanju	2
	Splošne informacije	2

2	Popolnoma brezžične ušesne slušalke Bluetooth	3
	Kaj je v škatli?	3
	Druge naprave	3
	Pregled popolnoma brezžičnih ušesnih slušalk	4

3	Uvod	5
	Polnjenje akumulatorske baterije	5
	Prvo seznanjanje slušalk z napravo Bluetooth	5
	Seznanjanje slušalk z drugo napravo Bluetooth	6

4	Uporaba slušalk	7
	Povezovanje slušalk z napravo Bluetooth	7
	Vklop/izklop napajanja	7
	Upravljanje klicev in glasbe	7
	Stanje lučke	8
	Glasovni pomočnik	8

5	Ponastavitev slušalk	9
---	----------------------	---

6	Tehnični podatki	10
---	------------------	----

7	Obvestilo	11
	Izjava o skladnosti	11
	Odlaganje odsluženega izdelka in akumulatorske baterije med odpadke	11
	Odstranjevanje vgrajene akumulatorske baterije	11
	Skladnost z elektromagnetno združljivostjo	12
	Okoljske informacije	12
	Obvestilo o skladnosti	12

8	Blagovne znamke	14
---	-----------------	----

9	Pogosta vprašanja	15
---	-------------------	----

1 Pomembni varnostni napotki

Varnost pri poslušanju



Nevarnost

- Da preprečite poškodbe sluha, omejite čas in uporabo slušalk pri visoki glasnosti in glasnost nastavite na varno raven. Višja ko je glasnost, krajši je varen čas poslušanja.

Pri uporabi slušalk upoštevajte navodila v nadaljevanju.

- Poslušajte pri zmerni glasnosti in razumno dolgo.
- Ne nastavlajte glasnosti venomer navzgor, saj se vaš sluh prilagaja.
- Ne nastavlajte glasnosti tako glasno, da ne boste mogli slišati, kaj se dogaja okrog vas.
- V morebitnih nevarnih razmerah bodite previdni ali začasno prekinite uporabo.
- Čezmeren zvočni tlak iz ušesnih slušalk in naglavnih slušalk lahko povzroči izgubo sluha.
- Uporaba slušalk z obema pokritima ušesoma med vožnjo ni priporočena in je morda pri vožnji ponekod prepovedana.
- Za vašo varnost preprečite odvratanje pozornosti zaradi glasbe ali telefonskih klicev, medtem ko ste udeleženi v prometu ali drugih morebitnih nevarnih situacijah.

Splošne informacije

Da preprečite poškodbe ali nepravilno delovanje:



Pozor

- Slušalk ne izpostavljajte čezmerni toploti.
- Pazite, da vam slušalke ne padejo na tla.
- Slušalk ne izpostavljajte kapljanju ali škropljenju.
- Slušalk ne potaplajte v vodo.
- Za čiščenje ne uporabljajte sredstev, ki vsebujejo alkohol, amoniak, benzen ali abrazivnih sredstev.
- Če je potrebno čiščenje, izdelek očistite z mehko krpo, po potrebi natopljeno z zelo majhno količino vode ali blage milnice.
- Vgrajene akumulatorske baterije ne izpostavljajte čezmerni toploti, npr. soncu, ognju ali podobnim.
- Če akumulatorske baterije ne zamenjate pravilno, obstaja nevarnost eksplozije. Zamenjajte jo samo z enakim ali enakovrednim modelom.
- Odlaganje akumulatorske baterije v ogenj ali vročo peč ali mehansko drobljenje ali rezanje baterije lahko povzroči eksplozijo;
- Puščanje akumulatorske baterije v izredno vročem okolju lahko povzroči eksplozijo ali uhajanje vnetljive tekočine ali plina.
- Izpostavljanje akumulatorske baterije izjemno nizkemu zračnemu tlaku lahko povzroči eksplozijo ali uhajanje vnetljive tekočine ali plina.

O delovni temperaturi ter temperaturi in vlažnosti za shranjevanje

- Hranite na mestu, kjer temperatura znaša od -20 °C (-4 °F) do 50 °C (122 °F) (do 90 % relativne vlažnosti).
- Uporabljajte na mestu, kjer temperatura znaša od 0 °C (32 °F) do 45 °C (113 °F) (do 90 % relativne vlažnosti).
- Življenjska doba akumulatorske baterije se lahko skrajša v pogojih, kjer so temperature zelo visoke ali zelo nizke.
- Zamenjava akumulatorske baterije z napačno vrsto lahko okvari zaščito (na primer pri nekaterih litijskih baterijah);

2 Popolnoma brezžične ušesne slušalke Bluetooth

Čestitamo za nakup in vas pozdravljamo pri Philipsu! Da bi v celoti izkoristili podporo, ki jo ponuja Philips, registrirajte svoj izdelek na spletni strani www.philips.com/support. S Philipsovimi popolnoma brezžičnimi ušesnimi slušalkami lahko:

- udobno uživajte v brezžičnih prostoročnih klicih;
- uživajte in upravljate brezžično glasbo;
- preklapljate med klici in glasbo.



Navodila za hitri začetek

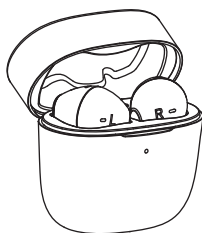


Mednarodna svetovna garancija

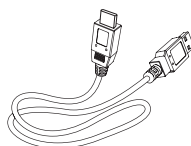


Informacije o varnosti

Kaj je v škatli?



Philipsove Bluetooth popolnoma brezžične slušalke TAT2236



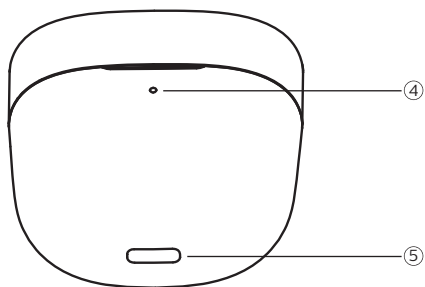
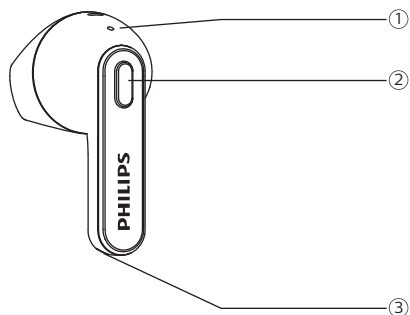
Polnilni kabel USB-C (samo za polnjenje)

Druge naprave

Mobilni telefon ali naprava (npr. prenosnik, PAD, adapterji Bluetooth, predvajalniki MP3 itn.), ki podpirajo Bluetooth in so združljivi s slušalkami (glejte »Tehnične podatke« na strani 10).

Pregled popolnoma brezžičnih ušesnih slušalk

L / R



- ① Lučka LED (slušalke)
- ② Večfunkcijski gumb
- ③ Mikrofon
- ④ Lučka (polnilna škatla)
- ⑤ Reža za polnjenje USB-C

3 Uvod

Polnjenje akumulatorske baterije

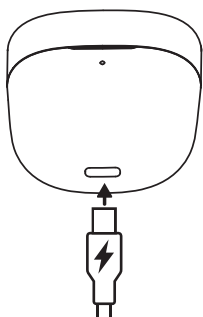
Opomba

- Slušalke pred prvo uporabo postavite v polnilno škatlo ter za optimalni zmogljivost in življenjsko dobo akumulatorske baterije te polnite dve uri.
- Da preprečite morebitno škodo, uporabljajte samo originalni polnilni kabel USB-C.
- Končajte klic, preden začnete polniti slušalke, ker se slušalke pri priključevanju za polnjenje izklopijo.

Polnjenje

Priključite en konec kabla USB v polnilno škatlo, drugega pa v vir energije.

- ↳ Polnilna škatla se začne polniti.
- Postopek polnjenja preverjate z lučko na prednji plošči.
- Ko je polnilna škatla povsem napolnjena, se lučka izklopi.

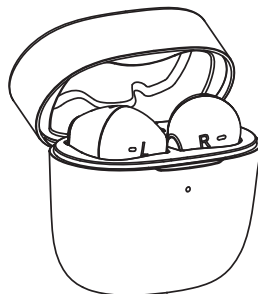


Namig

- Polnilna škatla je namenjena kot prenosna pomožna akumulatorska baterija za polnjenje ušesnih slušalk. Ko je polnilna škatla povsem napolnjena, podpira tri polne cikle polnjenja slušalk.
- Polnjenje prek kabla USB običajno traja dve uri (za slušalke v polnilni škatli).

Prvo seznanjanje slušalk z napravo Bluetooth

- 1 Prepričajte se, ali so slušalke povsem napolnjene in izklopljene.
- 2 Odprite zgornji pokrov polnilne škatle.



- ↳ Lučki na obeh slušalkah izmenjaje utripata belo in modro.
 - ↳ Slušalke so zdaj v načinu seznanjanja in so pripravljene za seznanjanje z napravo Bluetooth (npr. z mobilnim telefonom).
- 3 Vključite funkcijo Bluetooth v napravi Bluetooth.
 - 4 Seznanite slušalke z napravo Bluetooth. Glejte uporabniški priročnik naprave Bluetooth.

Opomba

- Če po vklopu slušalke ne morejo najti nobene prej povezane naprave Bluetooth, samodejno preklopijo v način seznanjanja.

V spodnjem primeru je prikazano, kako seznanite slušalke z napravo Bluetooth.

- 1 Vključite funkcijo Bluetooth v napravi Bluetooth in izberite **Philips TAT2236**.
- 2 Vnesite geslo za slušalke »0000« (4 ničle), če boste pozvani. Za naprave Bluetooth, ki imajo vgrajen Bluetooth 3.0 ali višjo različico, vnos gesla ni potreben.



Philips TAT2236

Seznanjanje slušalk z drugo napravo Bluetooth

Če imate drugo napravo Bluetooth, ki jo želite seznaniti s slušalkami, preverite, ali je funkcija Bluetooth vseh predhodno seznanjenih ali povezanih naprav izklopljena.

Hkrati pritisnite in pridržite za več kot pet sekund levo in desno stran s slušalkami na ušesu, spustite, ko zaslišite glasovni poziv za seznanjanje.

Opomba

- Slušalke v pomnilniku hranijo štiri naprave. Če želite seznaniti več kot štiri naprave, najzgodnejšo seznanjeno napravo zamenja nova.

Enojna slušalka (način Mono)

Za uporabo načina Mono vzemite iz polnilne škatle bodisi desno ali levo slušalko. Slušalka se samodejno vklopi. Iz slušalke se zasliši »Power on« (Vključ).

Opomba

- Odstranite drugo slušalko iz polnilne škatle in samodejno se bosta seznanili.

4 Uporaba slušalk

Povezovanje slušalk z napravo Bluetooth

- 1 Vključite funkcijo Bluetooth v napravi Bluetooth.
- 2 Odprite zgornji pokrov polnilne škatle.
 - ↳ Modra lučka utripa.
 - ↳ Slušalke poiščejo nazadnje povezano napravo Bluetooth in se z njo samodejno povežejo. Če nazadnje povezana naprava ni na voljo, slušalke preklopijo v način seznanjanja.



Namig

- Slušalke se ne morejo povezati z več napravami hkrati. Če imate seznanjeni dve napravi Bluetooth, vključite funkcijo Bluetooth samo v napravi, s katero se želite povezati.
- Če vključite funkcijo Bluetooth v napravi Bluetooth po tem, ko ste vključili slušalke, morate odpreti meni Bluetooth v napravi in slušalke z napravo povezati ročno.



Opomba

- Če povežemo slušalk z napravo Bluetooth ne uspe v petih minutah, se slušalke samodejno izklopijo, da ohranijo daljšo življenjsko dobo akumulatorske baterije.
- V nekaterih napravah Bluetooth, povezava morda ne bo samodejna. V takšnem primeru morate odpreti Bluetooth meni v napravi in slušalke z napravo Bluetooth povezati ročno.

Vkllop/izklop napajanja

Opravo	Večfunkcijski gumb	Dejanje
Vkllop slušalk		Odprite pokrov polnilne škatle
Izklop slušalk		Vrnite slušalke v polnilno škatlo in zaprite pokrov

Upravljanje klicev in glasbe

Upravljanje glasbe

Opravo	Večfunkcijski gumb	Dejanje
Predvajanje ali začasna zaustavitev predvajanja glasbe	Desna/leva slušalka	Enkrat tapnite
Preskok naprej	Desna/leva slušalka	Trikrat tapnite
Nastavitev glasnosti +/-		Prek upravljanja mobilnega telefona

Upravljanje klicev

Opravilo	Večfunkcijski gumb	Dejanje
Sprejem klica	Desna/leva slušalka	Enkrat tapnite
Prekinitiv klica	Desna/leva slušalka	Tapnite in pridržite
Preklop klica med konferenčnim klicem	Desna/leva slušalka	Trikrat tapnite

Stanje lučke

Stanje slušalk	Indikator
Slušalke so povezane z napravo Bluetooth.	Bela lučka utripa
Slušalke so pripravljene za seznanjanje	Modra in bela lučka izmenjaje utripata
Slušalke so vklopljene, vendar niso povezane z napravo Bluetooth	Bela lučka utripne vsako sekundo (samodejni izklop po treh minutah)
Nizko stanje napolnjenosti akumulatorske baterije (slušalke)	Modra lučka dvakrat utripne vsakih 5 s
Akumulatorska baterija je povsem napolnjena (polnilna škatla).	Lučka se izklopi

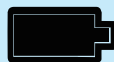
Stanje napolnjenosti akumulatorske baterije polnilne škatle



Rumena



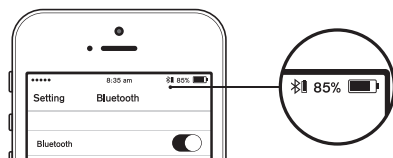
Bela



Lučka se izklopi

Oznaka akumulatorja na napravi Bluetooth

Ko se vzpostavi povezava s sluškami, se na napravi Bluetooth prikaže oznaka akumulatorja (glejte delovanje mobilnega telefona).



Glasovni pomočnik

Opravilo	Gumb	Dejanje
Sproženje glasovnega pomočnika (Siri/Google)	Desna/leva slušalka	Tapnite in pridržite za dve sekundi.

5 Ponastavitev slušalk

V primeru težav s seznanjanjem ali vzpostavljanjem povezave lahko sledite spodnjim navodilom za ponastavitev slušalk.

- 1 V napravi Bluetooth odprite meni Bluetooth in s seznama naprav odstranite Philips TAT2236.
- 2 Izklopite funkcijo Bluetooth na napravi Bluetooth.
- 3 Pritisnite enkrat obe slušalki, nato pa pritisnite in pridržite za pet sekund.

Ko modra lučka preneha utripati, vrnite slušalke v polnilno škatlo in zaprite pokrov.
- 4 Sledite korakom v razdelku »Uporaba slušalk – Povezovanje slušalk z napravo Bluetooth«.
- 5 Seznanite slušalke z napravo Bluetooth, izberite **Philips TAT2236**.

6 Tehnični podatki

- Čas glasbe: 6 h
- Čas pogovora: 6 h
- Čas stanja pripravljenosti: 200 h
- Čas polnjenja: 2 h
- Litij-ionska akumulatorska baterija 50 mAh v vsaki slušalki, litij-ionska akumulatorska baterija 410 mAh v polnilni škatli.
- Različica Bluetooth: 5.0
- Združljivi profili Bluetooth:
 - HSP (Hands-Free Profile-HFP)
 - A2DP (Advanced Audio Distribution Profile)
 - AVRCP (Audio Video Remote Control Profile)
- Podprti zvočni kodek: SBC
- Frekvenčni obseg: 2,402–2,480 GHz
- Moč oddajnika: < 10 dBm
- Doseg delovanja: do 10 metrov (33 čevljev)
- Samodejni izklop
- Vrata USB-C za polnjenje
- Opozorilo o nizkem stanju napolnjenosti akumulatorske baterije: na voljo



Opomba

- Pridržujemo si pravico do sprememb specifikacij brez predhodnega obvestila.

7 Obvestilo

Izjava o skladnosti

S to izjavo družba MMD Hong Kong Holding Limited izjavlja, da je ta izdelek v skladu z bistvenimi zahtevami in drugimi ustreznimi določbami direktive 2014/53/EU. Izjava o skladnosti je na voljo na spletnem mestu www.p4c.philips.com.

Odlaganje odsluženega izdelka in akumulatorske baterije med odpadke



Izdelek je oblikovan in izdelan z najkakovostnejšimi materiali in deli, ki jih je mogoče reciklirati in ponovno uporabiti.



Ta simbol na izdelku pomeni, da za izdelek velja evropska direktiva 2012/19/EU.



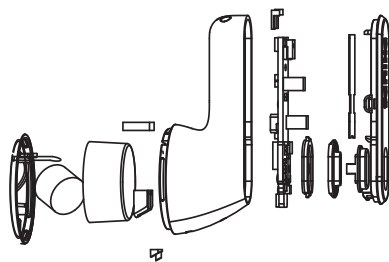
Ta simbol označuje, da izdelek vsebuje vgrajeno akumulatorsko baterijo, za katero velja evropska direktiva 2013/56/EU, in je ni dovoljeno odvreči med običajne gospodinjne odpadke. Močno priporočamo, da izdelek odvržete na uradnem zbirnem mestu ali ga oddate v Philipsovem servisnem centru, kjer bo akumulatorsko baterijo odstranilo strokovno osebje.

Pozanimajte se o lokalnem sistemu za zbiranje in ločevanje odslužene električne in elektronske opreme ter akumulatorskih baterij. Upoštevajte krajevne predpise ter izdelka in akumulatorskih baterij nikoli ne odlagajte med običajne gospodinjne odpadke. Ustrezno odlaganje odsluženih izdelkov in akumulatorjev za ponovno polnjenje preprečuje negativne posledice za človekovo zdravje in okolje.

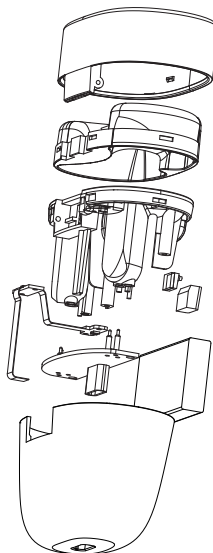
Odstranjevanje vgrajene akumulatorske baterije

Če v vaši državi ni na voljo sistem za zbiranje/recikliranje odslužene elektronske opreme, lahko k varstvu okolja prispevate tako, da akumulatorsko baterijo odstranite in jo reciklirate, preden slušalke odvržete med odpadke.

- Preden odstranite akumulatorsko baterijo, odklopite slušalke iz polnilne škatle.



- Preden odstranite akumulatorsko baterijo, odklopite kabel USB za polnjenje iz polnilne škatle.



Skladnost z elektromagnetno združljivostjo

Ta izdelek je skladen z vsemi veljavnimi standardi in predpisi glede izpostavljanja elektromagnetnim sevanjem.

Okoljske informacije

Vso nepotrebno embalažo smo izpustili. Embalažo smo skušali izdelati tako, da jo bo preprosto ločiti na tri materiale: karton (škafila), stiropor (zaščita) in polietilen (vrečke, zaščitna folija).

Vaš sistem je sestavljen iz materialov, ki jih je mogoče reciklirati in ponovno uporabiti, če bo razstavljen v specializiranem podjetju. Upoštevajte krajevne predpise glede odlaganja embalaže, odsluženih akumulatorjev in izrabljene opreme med odpadke.

Obvestilo o skladnosti

Ta naprava je skladna z delom 15 pravil FCC. Za delovanje morata biti izpolnjena naslednja dva pogoja:

1. Ta naprava ne sme povzročati škodljivih motenj in
2. ta naprava mora sprejeti vse motnje, vključno motnje, ki lahko povzročijo neželeno delovanje naprave.

Pravila FCC

Ta oprema je bila preskušena in ugotovljeno je bilo, da je skladna z omejitvami za digitalno napravo razreda B v skladu z delom 15 pravil FCC. Te omejitve so zasnovane, da zagotavljajo razumno zaščito pred škodljivimi motnjami v stanovanjskem sistemu.

Ta oprema ustvarja, uporablja in lahko seva radiofrekvenčno energijo ter, če ni nameščena in se ne uporablja v skladu z navodili, lahko povzroči škodljive motnje pri radijski komunikaciji.

Vendar pa ni jamstva, da ne bo prišlo do motenj v določenem sistemu. Če ta oprema povzroči škodljive motnje radijskega ali televizijskega sprejema, kar je mogoče ugotoviti z izklopom in vklopom opreme, uporabnika spodbujamo k poskusu odprave motenj z enim ali več naslednjih ukrepov:

- Preusmerite ali premestite sprejemno anteno.
- Povečajte razdaljo med opremo in sprejemnikom.
- Priključite opremo v drugo električno vtičnico od te, v katero je priključen sprejemnik.
- Za pomoč se obrnite na trgovca ali izkušenega radijskega/TV-tehnika.

Izjava o izpostavljenosti sevanju FCC:

Ta oprema je skladna z omejitvami FCC glede izpostavljenosti sevanju, določenimi za nenadzorovano okolje.

Ta oddajnik ne sme biti nameščen na istem mestu ali delovati v povezavi z drugimi antenami ali oddajniki.

Pozor: Uporabnika opozarjamo, da vsakršne spremembe ali predelave, ki jih ni izrecno odobrila stranka, odgovorna za skladnost, lahko razveljavijo pristojnost uporabnika za upravljanje opreme.

Kanada:

Ta naprava vsebuje oddajnik(e)/sprejemnik(e), za katere ni potrebna licenca in ki so v skladu s kanadskimi standardi RSS, za katere licenca ni potrebna. Za delovanje morata biti izpolnjena naslednja dva pogoja: (1) Ta naprava ne sme povzročati motenj. (2) Ta naprava mora sprejeti vse motnje, vključno motnje, ki lahko povzročijo neželeno delovanje naprave.

CAN ICES-3(B)/NMB-3(B)

Izjava o izpostavljenosti sevanju IC:

Ta oprema je skladna s kanadskimi omejitvami glede izpostavljenosti sevanju, določenimi za nenadzorovano okolje.

Ta oddajnik ne sme biti nameščen na istem mestu ali delovati v povezavi z drugimi antenami ali oddajniki.

8 Blagovne znamke

Bluetooth

Beseda in logotipi Bluetooth® so registrirane blagovne znamke v lasti družbe Bluetooth SIG, Inc., in vsakršna uporaba teh blagovnih znamk podjetja MMD Hong Kong Holding Limited je licencirana. Druge blagovne znamke in trgovska imena so last njihovih lastnikov.

Siri

Siri je blagovna znamka družbe Apple Inc., registrirana v Združenih državah Amerike in drugih državah.

Google

Google in Google Play sta blagovni znamki družbe Google LLC.

9 Pogosta vprašanja

Slušalke Bluetooth se ne vklopijo.

Stanje napolnjenosti akumulatorske baterije je nizko. Napolnite slušalke.

Ne morem seznaniti slušalk Bluetooth z napravo Bluetooth.

Bluetooth ni omogočen. Omogočite funkcijo Bluetooth v svoji napravi Bluetooth in vklopite napravo Bluetooth, preden vklopite slušalke.

Seznanjanje ne deluje.

- Vstavite obe slušalki v polnilno škatlo.
- Preverite, ali ste onemogočili funkcijo Bluetooth v vseh prej povezanih napravah Bluetooth.
- V napravi Bluetooth s seznama Bluetooth izbrišite »Philips TAT2236«.
- Seznanite slušalke (glejte razdelek »Prvo seznanjanje slušalk z napravo Bluetooth« na strani 5.)

Naprava Bluetooth ne najde slušalk.

- Slušalke so morda povezane s prejšnjo seznanjeno napravo. Izklopite povezano napravo ali jo odstranite iz dosega.
- Seznanitev je morda ponastavljena ali so bile slušalke predhodno seznanjene z drugo napravo. Znova seznanite slušalke z napravo Bluetooth, tako kot je opisano v uporabniškem priročniku. (Glejte razdelek »Prvo seznanjanje slušalk z napravo Bluetooth« na strani 5.)

Slušalke Bluetooth so povezane z mobilnim telefonom, omogočenim prek sterea Bluetooth, vendar se glasba predvaja samo prek zvočnika mobilnega telefona.

Glejte uporabniški priročnik mobilnega telefona. Izberite poslušanje glasbe prek slušalk.

Kakovost zvoka je slaba in slišati je pokljanje.

- Naprava Bluetooth je zunaj dosega. Skrajšajte razdaljo med slušalkami in napravo Bluetooth ali odstranite ovire med njimi.
- Napolnite slušalke.

Kakovost zvoka je slaba, če je pretakanje iz mobilnega telefona zelo počasno ali pretakanje zvoka ne deluje.

Preverite, ali vaš mobilni telefon ne podpira samo profila (mono) HSP/HFP, ampak tudi A2DP in je združljiv z BT4.0x (ali višjim) (glejte »Tehnične podatke« na strani 10).



Philips in Philipsov emblem ščita sta registrirani blagovni znamki družbe Koninklijke Philips N.V. in se uporabljata z licenco. Izdelek je proizveden in se prodaja pod odgovornostjo podjetja MMD Hong Kong Holding Limited ali njegovih podružnic in podjetje MMD Hong Kong Holding Limited je odgovorno za garancijo v zvezi s tem izdelkom.

