

Her zaman yardıma hazırız

Ürününüzü kaydettirmek ve destek almak için şu adrese gidin:
www.philips.com/support

DCM3160

Sorularınız mı
var? Philips'e
Ulaşın



Kullanım kılavuzu

PHILIPS

İçindekiler

1	Önemli	2
	Güvenlik	2
	İşitme güvenliği	3
	Bildirim	3
	Ürünüze özen gösterin	4

2	Mikro Müzik Sisteminiz	5
	Giriş	5
	Kutunun içindekiler	5
	Ana ünite hakkında genel bilgiler	6

3	Başlarken	8
	Hoparlörleri bağlayın	8
	FM anteni bağlama	8
	Gücü bağlama	8
	Uzaktan kumandanın hazırlanması	9
	Cihazı açma	9
	Saati ayarlayın	9

4	Oynatın	10
	Diskten çalma	10
	USB'den oynatma	10
	Temel oynatma işlemleri	11
	Parça atlama	11
	Parça programlama	11

5	iPod/iPhone oynatma	12
	Uyumlu iPod/iPhone	12
	iPod/iPhone cihazını yükleme	12
	iPod/iPhone'u dinleme	13
	iPod/iPhone cihazını şarj etme	13
	iPod/iPhone cihazını çıkarma	13

6	FM radyo dinleyin	14
	FM radyo istasyonlarını ayarlama	14
	Radyo istasyonlarını otomatik olarak programlayın	14
	Radyo istasyonlarını manuel olarak programlayın	14
	Önceden ayarlanmış radyo istasyonunu ayarlama	14

7	Diğer özellikler	15
	Alarm zamanlayıcısını ayarlama	15
	Kapanma zamanını ayarlama	15
	Harici ses cihazından müzik dinleme	15
	Ekran parlaklığını ayarlama	16

8	Ürün bilgileri	17
	Özellikler	17
	USB oynatılabilirlik bilgileri	17
	Desteklenen MP3 disk formatları	18

9	Sorun giderme	19
----------	----------------------	-----------

1 Önemli

Güvenlik

Bu mikro müzik sistemini kullanmadan önce tüm talimatları okuyup anlayın. Talimatlara uyulmamasından dolayı hasar meydana geldiğinde, garanti geçersiz olacaktır.

Elektrik çarpması veya yangın riski!

- Bu ürünün muhafazasını kesinlikle çıkarmayın.
- Ürünü ve aksesuarlarını kesinlikle yağmur veya suya maruz bırakmayın. Ürünün yakınına asla vazodan gibi sıvı içeren nesnelere yerleştirmeyin. Ürünün üzerine ve iç kısmına sıvı dökülmesi durumunda, derhal fişini prizinden çekin. Yeniden kullanmadan önce ürünün Müşteri Desteği tarafından kontrol edilmesini sağlayın.
- Ürünü ve aksesuarlarını kesinlikle çıplak alev veya doğrudan güneş ışığı gibi ısı kaynaklarına yakın konuma yerleştirmeyin.
- Ürünün havalandırma deliklerinden veya diğer deliklerden içeri asla bir şey sokmayın.
- Ana şebeke fişinin veya cihaz bağlantısının bağlantı kesme cihazı olarak kullanıldığı yerlerde, bağlantı kesme cihazı kullanıma hazır bir durumda kalmalıdır.
- Şimşekli fırtınalarda ürünün fişini prizinden çıkarmayın.
- Güç kablosunu her zaman fişten tutarak çekin. Hiçbir zaman kablodan çekmeyin.
- Piller (takılı pil paketi veya piller), gün ışığı, ateş, vb. gibi aşırı ısıya maruz bırakılmamalıdır.

Kısa devre veya yangın riski!

- Ürününüzü güç çıkışına bağlamadan önce, şebeke geriliminin ürünün arka kısmında belirtilen değerle uyumlu olduğundan emin olun. Şebeke voltajı belirtilen değerden farklıysa, ürününüzü asla şebekeye bağlamayın.

- Uzaktan kumanda veya pilleri yağmura, suya, güneş ışığına veya aşırı ısıya maruz bırakmayın.
- Fiş pimlerine yük binmesini önleyin. Gevşek fiş pimleri kıvılcım atmasına veya yangına neden olabilir.
- Pili, kutupları (+/- işaretleri) uzaktan kumanda üzerinde gösterilen yere gelecek şekilde takın.
- Pil yanlış takıldığında patlama tehlikesi söz konusu olur. Yalnızca aynı veya eşdeğer pille değiştirin.

Yaralanma veya üründe hasar oluşması riski vardır!

- Açık kaldığında görülebilen ve görülemeyen lazer yayılır: Işığa maruz kalmaktan kaçının.
- Disk bölmesinde bulunan disk optik merceğine dokunmayın.
- Ürünü veya başka eşyaları güç kablolarının ya da diğer elektrikli cihazların üzerine yerleştirmeyin.
- Ürünün 5°C'den düşük sıcaklıklarda taşınması gerekiyorsa, ürün ambalajını açın ve ev sinema sistemini prize takmadan önce oda sıcaklığına kadar ısınmasını bekleyin.

Aşırı ısınma riski!

- Bu ürünü kesinlikle çevresi kapalı bir yere monte etmeyin. Havalandırma için ürünün çevresinde her zaman en az on santimetre boş alan bırakın.
- Perdelerin veya başka eşyaların ürünün havalandırma deliklerini kapatmasına engel olun.

Kirlenme riski!

- Eğer pil tükenmişse veya uzaktan kumanda uzun süre kullanılmıyorsa, kumandanın pilini çıkarın.
- Piller kimyasal maddeler içerir; bu nedenle doğru şekilde atılmalıdır.

İşitme güvenliği



Normal bir ses seviyesinde dinleyin.

- Kulaklıklar yüksek ses seviyesinde kullanmak işitme kaybına neden olabilir. Bu ürün, bir dakikadan az bir süre maruz kalırsa bile, normal bir insan için işitme kaybına neden olabilecek desibel aralıklarında ses üretebilir. Daha yüksek desibel aralıklar, halihazırda işitme kaybı olan kişilere önerilmektedir.
- Ses aldatıcı olabilir. Zaman içinde, rahat işitme seviyeniz daha yüksek ses seviyelerine uyum sağlar. Bu nedenle, uzun süreli dinlemenin ardından 'normal' gibi gelen ses seviyesi gerçekte yüksek ve işitme duyunuza zararlı olabilir. Buna karşı korunmak için ses seviyesini, işitme duyunuz uyum sağlamadan önce güvenli bir seviyeye ayarlayın ve o seviyede bırakın.

Güvenli bir ses seviyesi belirlemek için:

- Ses seviyesi kontrolünüzü düşük şekilde ayarlayın.
- Distorsiyonsuz, rahat ve net bir şekilde duymaya başlayana kadar ses seviyesini yavaş yavaş artırm.

Makul süreler boyunca dinleyin:

- Normalde 'güvenli' olan seviyelerde bile sese uzun süre maruz kalmak da işitme kaybına neden olabilir.
- Cihazınızı makul süreler boyunca dinleyin ve zaman zaman dinlemeye ara verin.

Kulaklıklarınızı kullanırken aşağıdaki hususları göz önünde bulundurun.

- Makul süreler boyunca, makul ses seviyelerinde dinleyin.
- İşitme duyunuzu uyum sağladıkça ses seviyesini artırmamaya dikkat edin.
- Ses seviyesini, çevrenizi duyamayacağınız kadar yükseltmeyin.
- Potansiyel olarak tehlikeli durumlarda dikkatle davranmalı veya dinlemeye geçici olarak ara vermelisiniz.

Bildirim

Cihaz üzerinde yapılan, WOOX Innovations tarafından açıkça onaylanmayan her türlü değişiklik, kullanıcının bu cihazı çalıştırma yetkisini geçersiz kılabılır.

Uyumluluk



Bu ürün, Avrupa Birliği radyo parazit gereksinimlerine uygundur.

Bu cihaz aşağıdaki etiketi içerir:



Çevremizi koruyun



Ürününüz geri dönüştürülebilir ve yeniden kullanılabilir yüksek kaliteli malzeme ve bileşenler kullanılarak üretilmiştir.



Bir ürüne, çarpı işaretli tekerlekli çöp arabası işaretli etiket yapıştırılması, söz konusu ürünün 2002/96/EC sayılı Avrupa Yönergesi kapsamında olduğu anlamına gelir. Lütfen, elektrikli ve elektronik ürünlerin toplanması ile ilgili bulunduğunuz yerdeki sistem hakkında bilgi edinin.

Lütfen, yerel kurallara uygun hareket edin ve eskiyen ürünlerinizi, normal evsel atıklarınızla birlikte atmayın. Eskiyen ürününüzün atık işlemlerinin doğru biçimde gerçekleştirilmesi, çevre ve insan sağlığı üzerinde olumsuz etki oluşturulmasını önlemeye yardımcı olur:



Ürününüzde 2006/66/EC sayılı Avrupa Direktifi kapsamında düzenlenen ve normal evsel atıklarla atılmaması gereken piller kullanılmaktadır. Atık işleminin düzgün biçimde gerçekleştirilmesi, çevre ve insan sağlığı üzerinde olumsuz etki oluşturulmasını önlemeye yardımcı olduğundan, lütfen pillerin ayrıca toplanması hakkındaki yerel kurallar hakkında bilgi edinin.

Çevresel bilgiler

Gereksiz tüm ambalaj malzemeleri çıkarılmıştır. Ambalajı üç malzemeye kolayca ayrılabilir şekilde yapmaya çalıştık: karton (kutu), polistiren köpük (tampon) ve polietilen (torbalar, koruyucu köpük tabakası.)

Sisteminiz, uzman bir firma tarafından parçalanması halinde geri dönüştürülebilecek ve kullanılabilir malzemelerden oluşmaktadır. Lütfen ambalaj malzemelerinin, tükenen pillerin ve eski donanımın atılmasında yerel yönetmeliklere uygun hareket edin.

Tescilli marka uyarısı



“iPod için üretilmiştir” ve “iPhone için üretilmiştir”, bir elektronik cihazın özellikle iPod veya iPhone ile bağlantı kurmak için tasarlandığı ve geliştirici tarafından Apple performans standartlarına uygunluğunun onaylandığı anlamına gelir: Apple, cihazın çalışması veya güvenlik ve yasal standartlar ile uyumluluğundan sorumlu değildir. Bu aksesuarın iPod veya iPhone

ile kullanılmasının kablosuz performansını etkileyebileceğini unutmayın. iPod ve iPhone, Apple Inc.'in ABD'de tescilli olan ticari markalarıdır. tescilli ticari markasıdır.

 **Be responsible
Respect copyrights**

Bilgisayar programları, dosyalar, yayınlar ve ses kayıtları da dahil olmak üzere kopyalamaya karşı korumalı malzemenin yetkilendirilmemiş kopyalarının hazırlanması, telif hakkı ihlali anlamına gelebilir ve suç teşkil edebilir. Bu cihaz, bu tür amaçlarla kullanılmamalıdır.

Not

- Tip plakası, ürünün arka kısmında bulunur.

Ürününüze özen gösterin

- Disk bölmesine diskten başka bir şey koymayın.
- Disk bölmesine eğik veya çizik diskler koymayın.
- Ürünü uzun bir süre kullanmayacasanız, disk bölmesindeki diskleri çıkartın.
- Ürünü temizlemek için sadece mikrofiber bez kullanın.

2 Mikro Müzik Sisteminiz

Bu ürünü satın aldığınız için tebrikler, Philips'e hoş geldiniz! Philips'in sunduğu destekten tam olarak yararlanmak için, ürününüzü www.philips.com/welcome adresinde kaydettirin.

Giriş

Bu cihazla şunları yapabilirsiniz:

- diskler; USB cihazları, iPod, iPhone ve diğer harici cihazlardan müzik dinleme
- radyo istasyonlarını dinleyebilirsiniz

Bu ses efektleriyle ses çıkışını zenginleştirebilirsiniz:

- Dijital Ses Kontrolü (DSC)

Cihaz şu ortam formatlarını destekler:

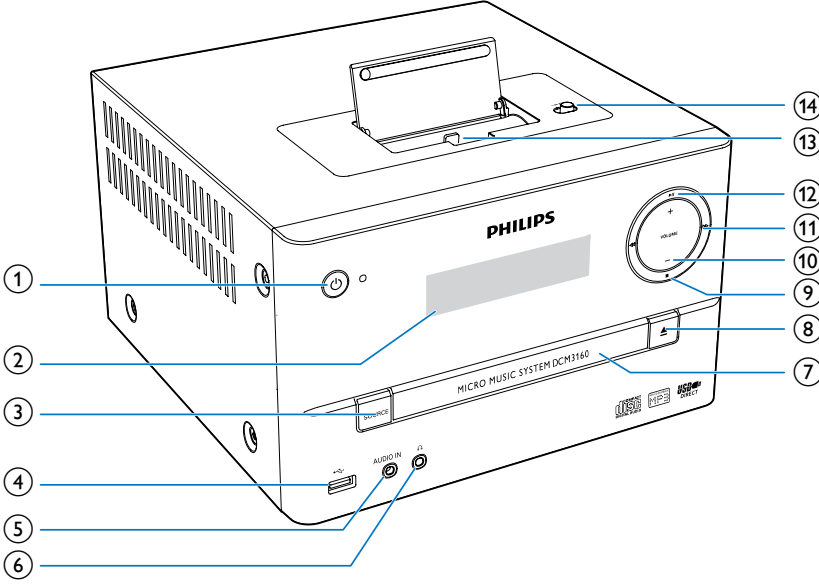


Kutunun içindekiler

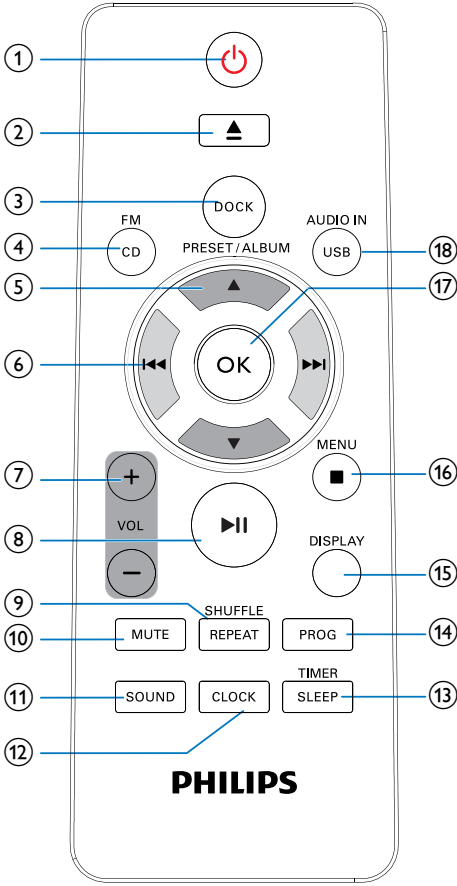
Ambalaj içeriğini kontrol edin:

- Ana ünite
- Uzaktan kumanda (bir AAA pil ile)
- Hoparlör kutuları (×2)
- FM anteni
- Kısa kullanım kılavuzu
- Güvenlik ve bildirim

Ana ünite hakkında genel bilgiler



- ① Ürünü açar.
 - Bekleme moduna veya Güç Tasarruflu bekleme moduna geçer.
- ② **Gösterge paneli**
 - Geçerli durumu gösterir.
- ③ **SOURCE**
 - Kaynak seçer: DISC, USB, AUDIO IN, TUNER veya iPod/iPhone.
- ④ USB depolama cihazlarını buraya bağlayabilirsiniz.
- ⑤ **AUDIO IN**
 - Harici ses cihazlarını buraya bağlayabilirsiniz.
- ⑥ 3,5 mm konektörü olan bir kulaklığa bağlanır.
- ⑦ **Disk bölmesi**
- ⑧ Disk bölmesini açar veya kapatır.
- ⑨ Oynatmayı durdurur.
 - Bir programı siler.
 - Bağlı bir iPod/iPhone'un parça listesine erişmek için basılır.
- ⑩ **VOLUME +-**
 - Ses düzeyini ayarlayın.
- ⑪ Önceki/sonraki parçaya atlar.
 - Parça/disk içinde arama yapar.
 - Bir radyo istasyonu ayarlar.
 - Saati ayarlar.
- ⑫ Oynatmayı başlatır veya duraklatır.
- ⑬ **Lightning veya 30 pimli konektör**
- ⑭ **Lightning veya 30 pim kontrolü için geçiş düğmesi**



- ① **⏻**
- Ürünü açar.
 - Bekleme moduna veya Güç Tasarruflu bekleme moduna geçer.
- ② **▲**
- Diski çıkarır.
- ③ **DOCK**
- Müzik çalmak için bir uyumlu iPod/iPhone bağlar.
- ④ **FM/ CD**
- FM radyo veya CD kaynağını seçer.
- ⑤ **PRESET/ALBUM ▲ / ▼**
- Önceki veya sonraki albüme atlar.

- Bir radyo istasyon hafızası seçer.
 - iPod/iPhone şarkı listesinde gezinir.
- ⑥ **◀◀ / ▶▶**
- Önceki veya sonraki parçaya atlar.
 - Bir parça içinde arama yapmak için basılı tutulur.
 - Bir radyo istasyonu ayarlar.
- ⑦ **+ VOL -**
- Ses seviyesini artırır veya azaltır.
- ⑧ **▶▶**
- Oynatmayı başlatır; duraklatır veya devam ettirir.
- ⑨ **REPEAT/SHUFFLE**
- Bir çalma modu seçer.
- ⑩ **MUTE**
- Sesi tamamen kapatır veya tekrar açar.
- ⑪ **SOUND**
- Önceden ayarlanmış bir ses efekti seçer.
- ⑫ **CLOCK**
- Saati ayarlar.
- ⑬ **TIMER/SLEEP**
- Alarm zamanlayıcısını ayarlar.
 - Uyku zamanlayıcısını ayarlar.
- ⑭ **PROG**
- Radyo istasyonlarını programlar.
 - Bir diskte veya USB depolama cihazında saklanan parçaları programlar.
- ⑮ **DISPLAY**
- Bekleme modunda, ekran parlaklığını ayarlamak için basın.
- ⑯ **■ /MENU**
- Müzik çalmayı durdurur.
 - Bir programı siler.
 - iPod/iPhone şarkı listesine erişir.
- ⑰ **OK**
- Geçerli seçeneği onaylar.
- ⑱ **USB/AUDIO IN**
- USB veya AUDIO IN kaynağını seçer.

3 Başlarken

! Dikkat

- Burada belirtilenler haricinde kontrol veya ayarlar kullanılması ya da prosedürler uygulanması, tehlikeli radyasyona maruz kalmaya veya başka tehlikeli işlemlere neden olabilir.

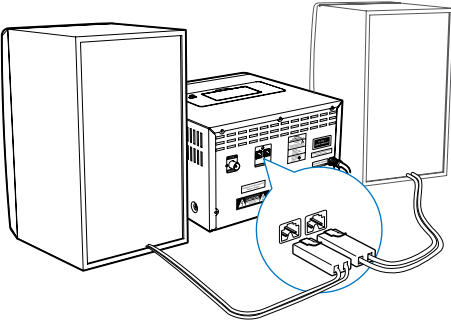
Bu bölümdeki talimatları her zaman sırasıyla takip edin.

Hoparlörleri bağlayın

☰ Not

- En iyi ses için sadece birlikte verilen hoparlörleri kullanın.
- Yalnızca birlikte verilen hoparlörlerle aynı veya daha yüksek empedanslı hoparlörler kullanın. Bu klavuzun Teknik özellikler başlıklı bölümüne bakın.

Hoparlör kablolarını, **DCM3160** cihazının arkasındaki hoparlör girişi soketlerine tam olarak takın.

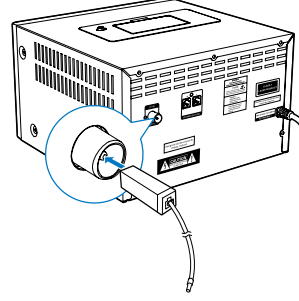


FM anteni bağlama

✱ İpucu

- En iyi sinyal alımı için anteni tamamen açın ve konumunu ayarlayın.
- Daha iyi FM stereo alımı için, dış mekanda kurulu bir FM antenini **SPEAKER OUT** jakına bağlayın.

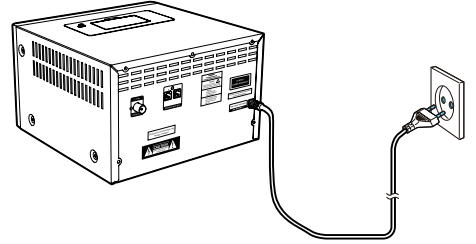
Birlikte verilen FM anteni ana ünite üzerindeki **SPEAKER OUT** soketine bağlayın.



Güçü bağlama

! Dikkat

- Ürüne hasar verme tehlikesi! Güç kaynağı geriliminin ünitenin arkasında veya altında belirtilen gerilimle aynı olduğundan emin olun.
- AC güç kablosunu bağlamadan önce, diğer bütün bağlantıları yaptığınızdan emin olun.



Güç kablosunu prize takın.

Uzaktan kumandanın hazırlanması

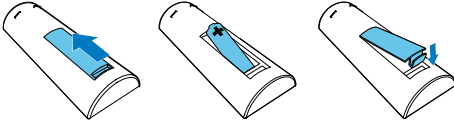


Dikkat

- Ürüne hasar verme tehlikesi! Uzaktan kumanda uzun süre kullanılmadığında, pilleri çıkarm.

Uzaktan kumanda pilini takmak için:

- 1 Pil bölmesini açın.
- 2 Ürün ile birlikte verilen AAA pili, kutupları gösterildiği gibi (+/-) olacak şekilde takın.
- 3 Pil bölmesini kapatın.



Cihazı açma

⏻ düğmesine basın.

↳ DCM3160 en son seçilen kaynağa geçer.

Bekleme moduna geçme

DCM3160 cihazını bekleme moduna almak için ⏻ düğmesine tekrar basın.

↳ Saat (ayarlanmışsa) panelde görüntülenir.

- Bekleme modunda, çalışma modu ile bekleme modu arasında geçiş yapmak için ⏻ düğmesine basın.



Not

- DCM3160, 15 dakika boyunca herhangi bir işlem yapılmazsa bekleme moduna geçer.

Güç Tasarruflu bekleme moduna geçme

⏻ düğmesini iki saniyeden uzun süre basılı tutun.
↳ Kırmızı Güç Tasarruflu bekleme göstergesi yanar.

- Güç Tasarruflu bekleme modunda, çalışma modu ile Güç Tasarruflu bekleme modu arasında geçiş yapmak için ⏻ düğmesine basın.



Not

- DCM3160, bekleme modunda iken 15 dakika geçtikten sonra Güç Tasarruflu bekleme moduna geçer.

Bekleme modu ve Güç Tasarruflu bekleme modu arasında geçiş yapma:

- ⏻ düğmesini iki saniyeden uzun süre basılı tutun.

Saati ayarla

- 1 Bekleme modunda, saat ayarı modunu girmek için **CLOCK** düğmesini iki saniyeden uzun süre basılı tutun.
↳ [24 SAAT] veya [12 SAAT] görüntülenir.
- 2 **⏪ / ⏩** düğmesine basarak [24H] veya [12H] saat formatını seçin ve ardından **CLOCK** düğmesine basın.
↳ Saat haneleri yanıp sönmeye başlar.
- 3 Saati ayarlamak için **⏪ / ⏩** düğmesine ve ardından **CLOCK** düğmesine basın.
↳ Dakika haneleri yanıp sönmeye başlar.
- 4 Dakikayı ayarlamak için **⏪ / ⏩** düğmesine ve ardından **CLOCK** düğmesine basın.
↳ Ayarlanan saat görüntülenir.



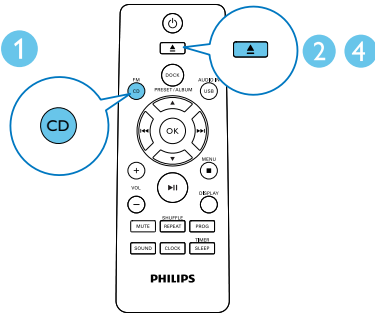
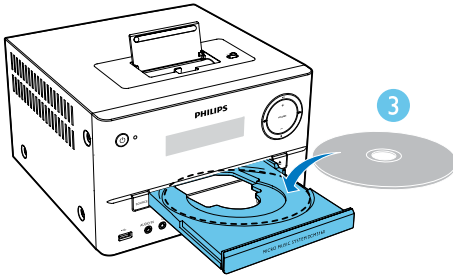
Not

- Çalışma modunda saat bilgilerini görüntülemek için **CLOCK** düğmesine basın.
- Ayarlama sırasında 90 saniye içinde hiçbir düğmeye basılmazsa DCM3160 önceki işlemleri kaydetmeden saat ayarlarından çıkar.

4 Oynatın

Diskten çalma

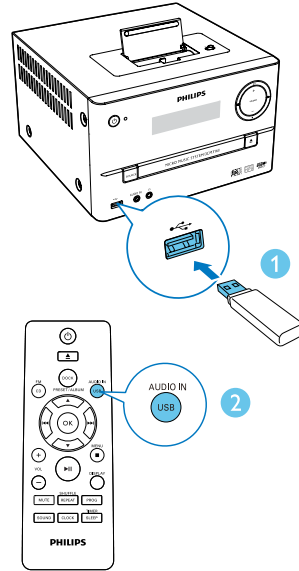
- 1 CD kaynağını seçmek için **FM/ CD** düğmesine basın.
- 2 Disk bölmesini açmak için **▲** düğmesine basın.
- 3 Etiketinin olduğu yüzü yukarı bakacak biçimde bir disk yerleştirin.
- 4 Disk bölmesini kapatmak için **▲** düğmesine basın.
 - ↳ Oynatma otomatik olarak başlar.
 - ↳ Aksi takdirde, bir parça seçmek için **◀◀ / ▶▶** ve ardından **▶▶** düğmesine basın.



USB'den oynatma

USB cihazındaki çalınabilir ses içeriğinin desteklenen formatta olduğundan emin olun.

- 1 USB cihazını USB soketine takın.
- 2 USB kaynağını seçmek için **USB/AUDIO IN** tuşuna basın.
 - ↳ Oynatma otomatik olarak başlar.
 - ↳ Başlamazsa, bir klasör seçmek için **PRESET/ALBUM** tuşuna ve bir dosya seçmek için **◀◀ / ▶▶** tuşuna basın. Çalmayı başlatmak için **OK** düğmesine basın.



Temel oynatma işlemleri

Oynatmayı aşağıdaki işlemlerle kontrol edebilirsiniz.

▶▶	Oynatmayı başlatır; duraklatır veya devam ettirir.
■	Oynatmayı durdurur.
▲ / ▼	Bir albüm veya klasör seçer.
◀◀ / ▶▶	Önceki veya sonraki parçaya atlamak için basın. Bir parça içinde geri/ileri arama yapmak için basılı tutun.
REPEAT/ SHUFFLE	Bir tekrar çalma modu seçmek için: [REPEAT ONE] (birini tekrarla): Geçerli parçayı tekrarlayarak çalar. [REPEAT ALB] (birini tekrarla): Geçerli albümü tekrarlayarak çalar. [REPEAT ALL] (tümünü tekrarla): Tüm parçaları tekrarlayarak çalar. [SHUFFLE] (karışık): Tüm parçaları rastgele çalar. [OFF]: Normal oynatmaya döner.
VOL +/-	Ses düzeyini artırır - azaltır.
MUTE	Sesi kapatır veya eski durumuna getirir.
SOUND	DSC: dengeli, net, güçlü, sıcak ve parlak ile ses efektini zenginleştirir.
DISPLAY	Bekleme modunda ekran parlaklığını ayarlar.

Parça atlama

CD çalarken:

Parça seçmek için ◀◀ / ▶▶ düğmesine basın.

MP3 disk ve USB'den müzik çalarken:

- 1 Bir albüm veya klasör seçmek için ▲ / ▼ düğmesine basın.
- 2 Bir parça veya dosya seçmek için ◀◀ / ▶▶ düğmesine basın.

Parça programlama

Bu işlev, 20 parçayı istediğiniz sırayla çalmak üzere programlamanızı sağlar.

- 1 Durdurma modunda, program modunu etkinleştirmek için **PROG** düğmesine basın.
↳ [PROG] (programla) ve [01 PR 01] görüntülenir.
- 2 MP3 parçaları için, bir albüm seçmek üzere ▲ / ▼ düğmesine basın.
- 3 Bir parça seçmek için ◀◀ / ▶▶ düğmesine ve onaylamak için **PROG** düğmesine basın.
- 4 Daha fazla parça programlamak için 2-3 arası adımları tekrarlayın.
- 5 Programlanan parçaları çalmak için ▶▶ düğmesine basın.
↳ Çalma sırasında [PROG] (programla) görüntülenir.

Programı silmek için

İki kez ■ düğmesine basın.

5 iPod/iPhone oynatma

Bu cihazda iPod/iPhone'dan müzik dinleyebilirsiniz.

Uyumlu iPod/iPhone

Dahili ikili bağlantı istasyonları sayesinde, **DCM3160** cihazı aşağıdaki iPod ve iPhone modellerini destekler:


Aşağıdakiler modelleri (lightning konektörü) destekler:

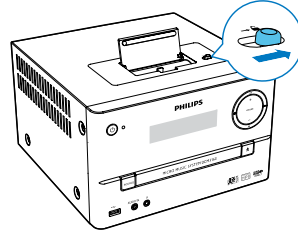
- iPhone 5S
- iPhone 5C
- iPod nano (7. nesil)
- iPod touch (5. nesil)

Şu modelleri de (30 pimli konektör) destekler:

- iPhone 4S
- iPhone 4
- iPhone 3GS
- iPhone 3G
- iPhone
- iPod nano (2./3./4./5/6. nesil)
- iPod classic
- iPod touch (1./2./3./4. nesil)

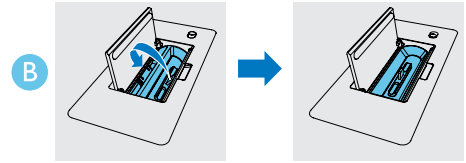
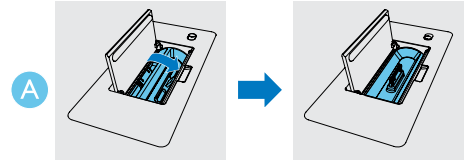
iPod/iPhone cihazını yükleme

- 1 Bağlantı istasyonu kapağını yukarı kaldırdın.
- 2 →  anahtarını sağa kaydırın.
↳ Bağlantı istasyonu döner ve alternatif konektöre erişilebilir.

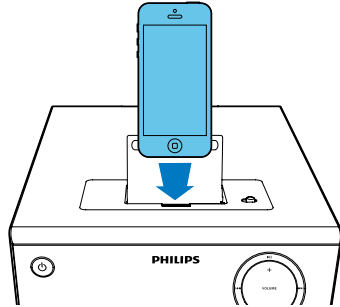


- 3 İstedığınız konektörü seçin ve klik sesi gelene kadar aşağı bastırın.

↳ →  anahtarını sola kayar.



- 4 iPod/iPhone cihazınızı bağlayın.

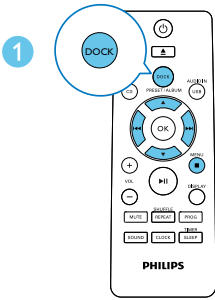
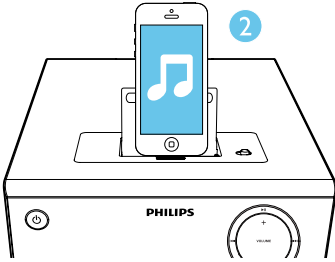


iPod/iPhone'u dinleme

Not

- iPod/iPhone cihazınızın sağlam bir biçimde yerleştiğinden emin olun.

- Bağlantı istasyonu kaynağını seçmek için **DOCK** düğmesine basın.
- iPod/iPhone cihazında müzik çalın.



- Oynatmayı duraklatmak/oynatmaya devam etmek için **▶||** düğmesine basın.
- Bir parçayı atlamak için **◀◀ / ▶▶** düğmesine basın.
- Oynatma sırasında arama yapmak için **◀◀ / ▶▶** düğmesini basılı tutun, ardından düğmeyi bırakıp normal çalmayı sürdürün.

- Menüde gezinmek için **MENU/■** düğmesine basın, ardından seçmek için **▲ / ▼ / ◀◀ / ▶▶** düğmesine ve onaylamak için **OK** düğmesine basın.

Not

- MENU/■ / ▲ / ▼** sadece dokunmatik ekranlı olmayan iOS cihazlarında çalışır.

iPod/iPhone cihazını şarj etme

DCM3160 cihazının fişi takıldığında, bağlı iPod/iPhone otomatik olarak şarj olmaya başlar.

iPod/iPhone cihazını çıkarma

- iPod/iPhone cihazını dock'tan çekin.

6 FM radyo dinleyin

FM radyo istasyonlarını ayarlama

Not

- Birlikte verilen FM anteni bağladığınızdan ve tam olarak açtığınızdan emin olun.

- 1 FM radyo kaynağını seçmek için **FM/ CD** düğmesine arka arkaya basın.
- 2 Frekans değişmeye başlayınca kadar **◀◀ / ▶▶** düğmesini basılı tutun.
↳ FM radyo alıcısı otomatik olarak alımı en güçlü olan istasyona ayarlanır.
- 3 Daha fazla istasyon ayarlamak için 2-3 adımlarını tekrarlayın.

Zayıf bir istasyonu ayarlamak için:

En iyi sinyal alımını buluncaya kadar **◀◀ / ▶▶** düğmelerine arka arkaya basın.

Radyo istasyonlarını otomatik olarak programlayın

Not

- En fazla 20 adet radyo istasyon hafızası programlayabilirsiniz.

FM radyo modunda, otomatik programlamayı etkinleştirmek için **PROG** düğmesini 3 saniye basılı tutun.

↳ **[AUTO SCAN]** (otomatik tarama) görüntülenir:

↳ **DCM3160** cihazı tüm FM radyo istasyonlarını otomatik olarak kaydeder ve ardından ilk ön ayarlı radyo istasyonunu yayınlar.

Radyo istasyonlarını manuel olarak programlayın

Not

- En fazla 20 adet radyo istasyon hafızası programlayabilirsiniz.

- 1 Bir radyo istasyonu ayarlar.
- 2 Programlama modunu etkinleştirmek için **PROG** tuşuna basın.
- 3 Bu radyo istasyonu için **▲ / ▼** düğmesine basarak 1-20 arasında bir numara seçin ve sonra onaylamak için **PROG** düğmesine basın.
↳ İstasyon hafızası numarası ve frekansı görüntülenir.
- 4 Başka istasyonları programlamak için 1-3 arası adımları tekrarlayın.

Not

- Programlanmış bir istasyonu kaldırmak için yerine başka bir istasyon kaydedin.

Önceden ayarlanmış radyo istasyonunu ayarlama

- 1 Önceden ayarlanmış bir numarayı seçmek için, **▲ / ▼** tuşuna basın.

7 Diğer özellikler

Alarm zamanlayıcısını ayarlama

DCM3160 cihazı çalar saat olarak kullanılabilir. Disk, iPod/iPhone kitaplığı, FM radyo istasyonu veya bir USB cihazında saklanan .mp3 dosyalarını alarm kaynağı olarak seçebilirsiniz.

Not

- Saati doğru ayarladığınızdan emin olun.
- Seçilen alarm kaynağı kullanılmıyorsa DCM3160 cihazı otomatik olarak FM moduna geçer.

- 1 Normal bekleme modunda, **SLEEP/TIMER** düğmesini iki saniye boyunca basılı tutun.
↳ [SET TIMER] görüntülenir.
- 2 Alarm kaynağını (DISC, TUNER, USB veya Dock) seçmek için **◀◀ / ▶▶** düğmesine ve ardından onaylamak için **TIMER/SLEEP** düğmesine basın.
↳ Saat haneleri yanıp söner.
- 3 Saati ayarlamak için arka arkaya **◀◀ / ▶▶** düğmesine ve ardından onaylamak için **SLEEP/TIMER** düğmesine basın.
↳ Dakika haneleri yanıp söner.
- 4 Dakikayı ayarlamak için **◀◀ / ▶▶** düğmesine ve ardından onaylamak için **SLEEP/TIMER** düğmesine basın.
↳ **VOL_XX** (XX, alarmın ses seviyesini gösterir) yanıp söner.
- 5 Alarm sesi seviyesini ayarlamak için **◀◀ / ▶▶** düğmesine ve ardından onaylamak için **SLEEP/TIMER** düğmesine basın.

Alarmı durdurma

Alarm çaldığında, durdurmak için **⏸** düğmesine basın ya da başka bir moda geçin.

Not

- Alarmı durdurmazsanız 30 dakika boyunca çalmaya devam eder ve **DCM3160** cihazı otomatik olarak normal bekleme moduna geçer.

Alarm zamanlayıcısını etkinleştirme/ devre dışı bırakma

Bekleme modunda, zamanlayıcıyı etkinleştirmek ya da devre dışı bırakmak için **SLEEP/TIMER** düğmesine arka arkaya basın.
↳ Zamanlayıcı etkinleşirse **⏰** görüntülenir.

Kapanma zamanını ayarlama

DCM3160 cihazını açtıktan sonra, bir süre seçmek için (dakika olarak) **SLEEP/TIMER** düğmesine arka arkaya basın.

↳ Uyku zamanlayıcısı açıldığında, **zZ** görüntülenir.

↳ Uyku zamanlayıcısını devre dışı bırakmak için **[SLEEP OFF]** görününceye kadar **SLEEP/TIMER** düğmesine tekrar basın.

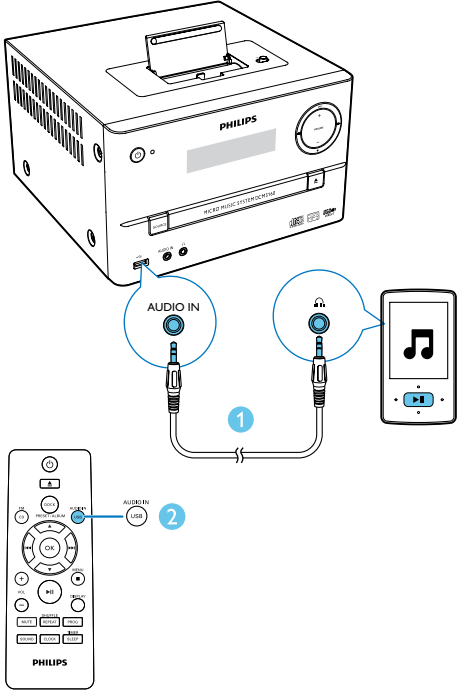
Harici ses cihazından müzik dinleme

MP3 çalar gibi bir harici ses cihazını **DCM3160** cihazı üzerinden dinleyebilirsiniz.

1 Her iki ucunda 3,5 mm fiş bulunan bir ses giriş kablосunu aşağıdaki konumların arasına bağlayın:

- ürünün arka panelindeki **AUDIO IN** soketi ve
- harici cihazdaki kulaklık soketi.

- 2 AUDIO IN kaynağına geçmek için **USB/AUDIO IN** düğmesine arka arkaya basın.
- 3 Harici cihazda ses çalın (kullanım kılavuzuna göz atın).



Ekran parlaklığını ayarlama

Aşağıdaki parlaklık seviyeleri arasında seçim yapmak için bekleme modunda [DISPLAY] ögesine arka arkaya basabilirsiniz.

- [DIM 1]
- [DIM 2]
- [DIM OFF]

8 Ürün bilgileri

Not

- Ürün bilgileri, önceden bildirilmeden değiştirilebilir.

Özellikler

Amplifikatör

Maksimum Çıkış Gücü	120 W
Frekans Tepkisi	60 Hz - 16 kHz; ±3 dB
Sinyal Gürültü Oranı	>70 dB
Aux Girişi	800 mV RMS

Hoparlörler

Hoparlör Empedansı	4 ohm
Hoparlör Sürücüsü	4 inç Woofer 20 mm konik tweeter
Hassaslık	>83 dB/m/W

Radio alıcısı (FM)

Ayarlama Aralığı	87,5-108 MHz
Şebeke ayarı	50 KHz
Hassaslık	
- Mono, 26dB S/N Oranı	<22 dBu
- Stereo, 46dB S/N Oranı	<45 dBu
Arama Seçiciliği	<30 dBu
Toplam Harmonik Bozukluk	%<3
Sinyal Gürültü Oranı	>45 dB

USB

USB Direct Sürümü	2.0 tam hız
USB 5 V Güç	≤500 mA

Disk

Lazer Tipi	Yarı iletken
Disk Çapı	12 cm/8 cm
Desteklenen Diskler	CD-DA, CD-R, CD-RW, MP3-CD
Ses DAC	24 Bit/44.1 kHz
Toplam Harmonik Bozukluk	<%1 (1 kHz)
Frekans Tepkisi	60 Hz - 16 kHz; ±3 dB
S/N Oranı	>70 dBA

Genel bilgiler

AC gücü	100-240V~, 50/60 Hz
Çalışır Durumdaki Güç Tüketimi	58 W
Güç Tasarruflu Bekleme Modunda Güç Tüketimi	<0,5 W
Boyutlar	
- Ana Ünite (G x Y x D)	230 x 235 x 196 mm
- Hoparlör Kasası (G x Y x D)	140 x 304 x 215 mm
Ağırlık	
- Ana Ünite	2,3 kg
- Hoparlör Kasası	2,65 kg x 2

USB oynatılabilirlik bilgileri

Uyumlu USB cihazları:

- USB flash bellek (USB 2.0 veya USB 1.1)
- USB flash oynatıcılar (USB 2.0 veya USB 1.1)
- bellek kartları (bu üniteyle çalışması için ayrıca kart okuyucu gerektirir)

Desteklenen formatlar:

- USB veya bellek dosyası formatı FAT12, FAT16, FAT32 (sektör boyutu: 512 bayt)
- MP3 bit oranı (veri oranı): 32-320 Kbps ve değişken bit oranı
- WMA v9 veya öncesi
- En fazla 8 seviyeye kadar iç içe klasör

- Albüm/klasör sayısı: en fazla 99
- Parça/başlık sayısı: en fazla 999
- ID3 etiketi v2.0 veya sonrası
- Dosya adı Unicode UTF8 olmalıdır (maksimum uzunluk: 64 bayt)

Desteklenmeyen formatlar:

- Boş albümler: Boş albümler, MP3/WMA dosyası içermeyen albümlerdir ve ekranda gösterilmezler.
- Desteklenmeyen dosya formatları atlanır: Örneğin, Word belgeleri (.doc) veya .dlf uzantısı olan MP3 dosyaları göz ardı edilir ve oynatılmaz.
- AAC, WAV ve PCM ses dosyaları
- DRM korumalı WMA dosyaları (.wav, .m4a, .m4p, .mp4, .aac)
- Kayıpsız formattaki WMA dosyaları

Desteklenen MP3 disk formatları

- ISO9660, Joliet
- Maksimum albüm sayısı: 512 (dosya adının uzunluğuna bağlı olarak)
- Maksimum albüm sayısı: 255
- Desteklenen örnekleme frekansları: 32 kHz, 44.1 kHz, 48 kHz
- Desteklenen bit hızları: 32~320 (kb/s), değişken bit hızları

9 Sorun giderme



Uyarı

- Bu ürünün muhafazasını kesinlikle çıkarmayın.

Garantinin geçerliliğini korumak için ürünü kendi olanaklarınızla onarmaya çalışmayın. Oynatıcıyı kullanırken sorun yaşarsanız, servis talep etmeden önce aşağıdaki noktaları kontrol edin. Sorununuz hala çözülmediyse Philips web sitesini ziyaret edin (www.philips.com/welcome). Philips ile iletişime geçerken cihazı yakınızdaki bulundurun ve model numarası ile seri numarasını bildiğinizden emin olun.

Güç yok

- Cihazın AC güç kablosunun düzgün takıldığından emin olun.
- AC çıkışında güç olduğundan emin olun.
- Güç tasarrufu özelliği nedeniyle, oynatılan video bittikten sonra 15 dakika boyunca herhangi bir işlem yapılmazsa sistem otomatik olarak kapanır.

Ses yok veya ses bozuk

- Ses seviyesini ayarlayın.
- Kulaklıkların bağlantısını kesin.
- Hoparlörlerin doğru bağlanıp bağlanmadığını kontrol edin.

Ünite yanıt vermiyor

- AC fişini prizden çıkarıp yeniden takın ve ardından üniteyi tekrar açın.
- Güç tasarrufu özelliği nedeniyle, oynatılan video bittikten sonra 15 dakika boyunca herhangi bir işlem yapılmazsa sistem otomatik olarak kapanır.

Uzaktan kumanda çalışmıyor

- Herhangi bir fonksiyon düğmesine basmadan önce, doğru kaynağı ilk olarak ana ünite yerine uzaktan kumandayla seçin.
- Uzaktan kumandayı üniteye yaklaştırın.
- Pili, kutupları (+/- işaretleri) gösterildiği biçimde hizalanmış olacak şekilde takın.
- Pili değiştirin.

- Uzaktan kumandayı doğrudan ünitenin önündeki sensöre doğru tutun.

Disk bulunamadı

- Bir disk takın.
- Diskin ters takılıp takılmadığını kontrol edin.
- Lensteki nem yoğunlaşması geçene kadar bekleyin.
- Diski değiştirin veya temizleyin.
- Tamamlanmış bir CD veya doğru formatta bir disk kullanın.

USB cihazı üzerindeki bazı dosyalar görüntülenmiyor

- USB cihazındaki klasör ya da dosya sayısı, belirli bir limiti aşmıştır. Bu durum bir anza değişir.
- Bu dosyaların formatları desteklenmemektedir.

USB cihazı desteklenmiyor

- USB depolama cihazı, ünite ile uyumsuzdur. Başka bir depolama cihazını deneyin.

Zayıf radyo alımı

- Ünite ile TV'niz ya da video kaydedici arasındaki mesafeyi artırın.
- FM antenini tamamen açın.
- Bunun yerine bir açık alan FM anteni bağlayın.

Zamanlayıcı çalışmıyor

- Saati doğru ayarlayın.
- Zamanlayıcıyı açın.

Saat/zamanlayıcı ayarı silindi

- Güç kesilmiştir veya güç kablosu bağlantısı kesilmiştir.
- Saati/zamanlayıcıyı tekrar ayarlayın.



Specifications are subject to change without notice.
2014 © WOOX Innovations Limited. All rights reserved.
Philips and the Philips' Shield Emblem are registered trademarks of Koninklijke Philips N.V. and are used by WOOX Innovations Limited under license from Koninklijke Philips N.V.

DCM3160_12_UM_V2.0

