

Regisztrálja termékét és vegye igénybe a rendelkezésre álló támogatást:

[www.philips.com/support](http://www.philips.com/support)

M660

M665



# Rövid használati útmutató

**PHILIPS**

# Fontos biztonsági utasítások



## Figyelem

- Az elektromos hálózat besorolása veszélyes. A töltő kikapcsolásának egyetlen módja a tápegység lecsatlakoztatása az elektromos kimenetről. Gondoskodjon róla, hogy az elektromos kimenet mindig könnyen hozzáférhető legyen.
- Kérjük, hogy a termék használatba vétele előtt tekintse át a biztonsági tudnivalókat.
- A Gibson Innovations kijelenti, hogy ez a termék megfelel az 2014/53/EU irányelv lényeges előírásainak és kiegészítéseinek.
- Csak a használati utasításban listázott tápegységet használja.
- Csak a használati utasításban listázott akkumulátorokat használja.
- Ügyeljen rá, hogy a termék ne érintkezzen semmilyen folyadékkal.
- Ha az akkumulátort nem megfelelő típusúra cseréli le, robbanást okozhat.
- Az akkumulátorok selejtezésénél az előírt módon járjon el.
- Amikor a kézikészülék cseng vagy ha a kézibeszélő aktiválva van, tartsa a kézibeszélőt távol a fülétől a fül károsodásának elkerülése érdekében.

# 1 Áttekintés

## Hívás közben

**MENU OK** Belépés az opció menübe.

**REDIAL C** A hangprofil módosítása.

**▲** Állítson a hangerőn.

**R** Visszahívás (hálózatfüggő).

**☎** Hívás befejezése.

**#a/A** Szünet beszúrása (megnyomás és lenyomva tartás).

**🔊** Hangszóró be-/kikapcsolása.

**🔇** Mikrofon némítása/némítás feloldása.

## Készenlét

**MENU OK** A főmenü megjelenítése.

**REDIAL C** Az újratárcsázási lista megnyitása.

**📖** Telefonkönyv

**📅** Hívásnapló

**R** Hívásindítás és-fogadás.

**☎** A kézibeszélő be- vagy kikapcsolása (megnyomás és lenyomva tartás).

**\*INT** Interkom-hívás kezdeményezése (megnyomás és lenyomva tartás).

**🔒** A billentyűzet lezárása/feloldása (megnyomás és lenyomva tartás).

**🔊** Hívások kezdeményezése és fogadása a hangszóró használatával.

**🔇** A M665 típus esetén: Nyomja meg a gombot új üzenet lejátszásához az üzenetrögzítőről. / Belépés az üzenetrögzítő menübe.

## Menüben

**MENU OK** Jóváhagyás / Kiválasztás / Belépés az opció menübe.

**REDIAL C** Mégse / Vissza

**▲** Fel / le

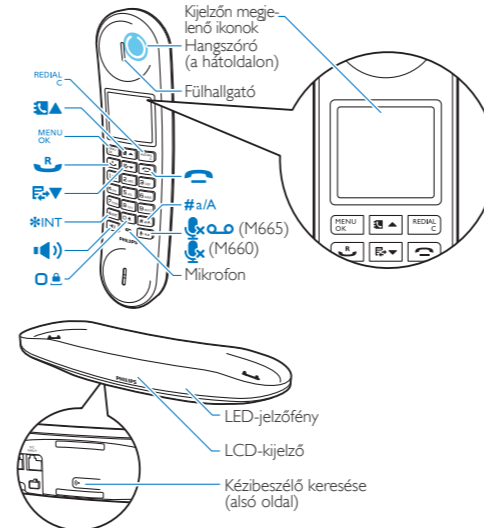
**☎** Kilépés a menüből.

## Szövegbevitelnél

**REDIAL C** Szöveg törlése.

**🗨** Szóköz bevitel.

**#a/A** Váltás nagy- és kisbetűs írásmód között (megnyomás és lenyomva tartás).



## Kijelző megjelenő ikonok

**📶** Megjeleníti a kézibeszélő és a bázisállomás közötti kapcsolat állapotát. Minél több vonalka jelenik meg, annál jobb minőségű a jelerősség.

**☎+** Folyamatosan világít, amikor a hívásnapló bejövő hívásait böngészi.

**☎+** Folyamatosan világít, amikor az újratárcsázási lista kimenő hívásait böngészi.

**☎** Új, nem fogadott hívás esetén vagy az olvasatlan nem fogadott hívások hívásnaplóban történő böngészésekor villan fel. Folyamatosan világít, amikor a hívásnapló olvasott nem fogadott hívásait böngészi.

**☎x** Folyamatosan világít a hívásnapló letiltott hívásai közötti böngészés közben.

**☎** Bejövő hívás fogadásakor villan fel. Telefonálás közben folyamatosan világít.

**🔊** Az ébresztés be van kapcsolva.

**🔇** A halk üzemmód be van kapcsolva, de az aktív időszakon kívül van.

**🔊** A hangszóró be van kapcsolva.

**🔇** A csengő ki van kapcsolva. A halk üzemmód be van kapcsolva, és az aktív időszakon belül (a telefon nem cseng).

**📧** A M665 típus esetén: Üzenetrögzítő: új üzenet esetén vagy akkor villan fel, amikor megtelt a memória. Akkor jelenik meg, amikor a telefonos üzenetrögzítő be van kapcsolva.

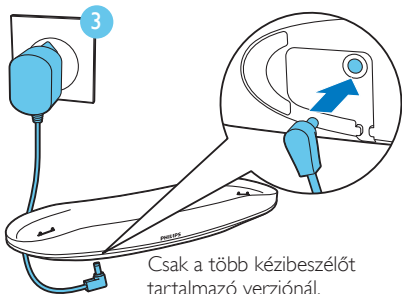
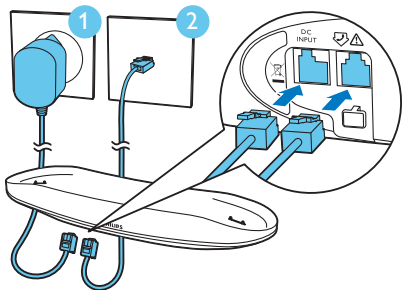
**✉** Hangüzenet-kijelző: villog, ha új üzenet érkezett; folyamatosan világít nem megtekintett üzenet esetén. \* Hálózatfüggő.

**▲▼** A hangerőmódosítás közben jelenik meg.

**ECO** Az Eco üzemmód bekapcsol.

**ECO+** Az ECO+ üzemmód bekapcsol.


## 2 Csatlakoztassa!

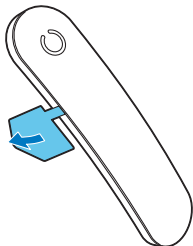


Csak a több kézibeszélőt tartalmazó verziónál.

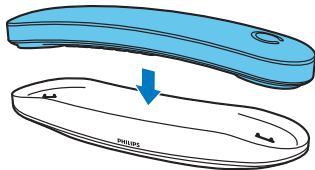
# 3 Bevezetés

## A telefon beállítása

- 1 Az akkumulátorok előzetesen be vannak helyezve a kézibeszélőbe. Töltése előtt húzza le az akkumulátorszalagot az akkumulátorfedélről.
- 2 A telefon első bekapcsolásakor üdvözlő üzenet (országfüggő) jelenik meg.
- 3 Ha a rendszer kéri, adja meg az országot és a nyelvet.
- 4 Állítsa be a dátumot és az időt.
  - Ha az idő 12 órás formátumban van, a  gombokkal választhat **[am]** vagy **[pm]** között (országfüggő).



## A telefon töltése



Töltse 8 órán keresztül

Töltse fel a kézibeszélőt bármilyen irányban történő dokkolással.

 > 70%

 40% - 70%

 10% - 40%

 Villog: alacsony töltésszint



### Megjegyzés

- Az alapkészülék órája automatikusan szinkronizálva van a kézibeszélő órájával.

# 4 Jó szórakozást!

## Telefonkönyv

### Bejegyzés hozzáadása

- 1 Nyomja meg a gombot.
- 2 Válassza a **[Telefonkönyv]** > **[Új hozzáadása]** lehetőséget.
- 3 Kövesse a képernyőn megjelenő utasításokat.

### Hívás a telefonkönyvből

- 1 Nyomja meg a gombot.
- 2 Válasszon ki egy bejegyzést, majd nyomja meg az gombot.
- 3 Kövesse a képernyőn megjelenő utasításokat.

### Közvetlen elérésű memória

2 közvetlen elérésű memória-bejegyzési lehetőség is rendelkezésére áll (1-es és 2-es gomb). A mentett telefonszám automatikus tárcsázásához tartsa lenyomva a gombot készenléti módban. Az Ön országától függően az 1-es és 2-es gomb a hangposta, illetve az Ön szolgáltatója által biztosított információs szolgáltatás számára van beállítva (hálózattfüggő).

## Hívásnapló

### Hívás a hívásnaplóból

- 1 Nyomja meg a gombot.
- 2 Válasszon ki egy bejegyzést, majd nyomja meg az gombot.

### Bejegyzés megtekintése

Válassza ki a > > **[Megtekintés]** elemet.

### Bejegyzés mentése

- 1 Válassza ki a > > **[Szám mentése]** elemet.
- 2 Kövesse a képernyőn megjelenő utasításokat.

### Bejegyzés törlése

- 1 Válassza ki a > > **[Törlés]** elemet.
- 2 Kövesse a képernyőn megjelenő utasításokat.

## Újrahívási lista

### Hívás az újratárcsázási listáról

- 1 Nyomja meg a gombot.
- 2 Válasszon ki egy bejegyzést, majd nyomja meg az gombot.

### Bejegyzés mentése

- 1 Válassza ki a > > > **[Szám mentése]** elemet.
- 2 Kövesse a képernyőn megjelenő utasításokat.

### Bejegyzés törlése

- 1 Válassza ki a > > > **[Törlés]** elemet.
- 2 Kövesse a képernyőn megjelenő utasításokat.

## Telefonos üzenetrögzítő készülék (csak M665 típus esetén)

### Egy közlemény rögzítése

- 1 Válassza ki a > **[Üzenetrögz.]** > **[Kimenő üzenet]** elemet.
- 2 Kövesse a képernyőn megjelenő utasításokat.

### Bejövő üzenetek lehallgatása

- 1 Nyomja meg a gombot.
- 2 Válassza ki a **[Üzenetrögz.]** > **[Lejátszás]** elemet, majd nyomja meg a gombot a jóváhagyáshoz.

### Bejövő üzenet törlése

- 1 Az üzenetek lejátszása közben a gomb megnyomásával léphet az opció menübe.
- 2 Válassza ki a **[Törlés]** elemet, majd nyomja meg a gombot a jóváhagyáshoz.

## További kézibeszélők regisztrálása

A bázisállomáshoz további kézibeszélők regisztrálhatók.

- 1 Nyomja meg a gombot.
- 2 Válassza ki a **[Szolgáltatások]** > **[Regisztrál]** elemet, majd nyomja meg a gombot a jóváhagyáshoz.
- 3 Tartsa nyomva 5 másodpercig a bázisállomás gombját.
- 4 Adja meg a PIN-kódot/jelszót (0000).
- 5 A gomb megnyomásával hagyja jóvá a PIN-kódot/jelszót.  
↳ A regisztráció kevesebb mint 2 perc alatt lezajlik.

## Alapértelmezett beállítások visszaállítása

Visszaállíthatja a telefon eredeti gyári beállításait.

- 1 Nyomja meg a gombot.
- 2 Válassza ki a **[Szolgáltatások]** > **[Visszaállít]** elemet, majd nyomja meg a gombot a jóváhagyáshoz.
- 3 Kövesse a képernyőn megjelenő utasításokat.

### Megjegyzés

- Az eredeti PIN-kódot/jelszót a következőkben leírt eljárásnak megfelelően hívhatja elő.

# További információk

## 5

### Halk üzemmód

Idő beállítása, mely alatt a telefon nem fog csörögni.

**[Tel.beáll.] > [Hangok] > [Csendes mód]**

### MySound

A beszédhangok tetszés szerinti testreszabása.

**[Tel.beáll.] > [Hangok] > [MySound]**

### Eco/ECO+ mód

Csökkenti az átviteli teljesítményt és a sugárzást (a csengés 2 másodpercet késik, a készenléti idő 50%-kal rövidebb).

**[Tel.beáll.] > [Eco mód]/[ECO+ mód]**

### Híváskorlátozás

Megakadályozza a kiválasztott számokra irányuló nem kívánt kimenő hívásokat.

**[Szolgáltatások] > [Híváskorlátoz.]**

### Tiltólista

Blokkolja a bejövő hívásokat bizonyos, nem kívánatos számok esetén.

**[Szolgáltatások] > [Tiltólista]**



# Műszaki adatok

## elem

Philips: 2 db AAA NiMH 1,2 V-os újratölthető  
550 mAh-ás elem

Csak a készülékhez mellékelt akkumulátorokat használja!

<b>adapter</b>	Bázisállomás	Töltő
Tenpao:	S003EV06000302	S003GV0600050
Bemenet:	100-240 V~, 50/60 Hz, 200 mA	100-240 V~, 50/60 Hz, 150 mA
Kimenet	(i)6 V-os egyenáram, 300 mA (ii)6 V-os egyenáram, 200 mA	6 V-os egyenáram, 500 mA

Telefonkönyv 100 bejegyzéssel

Hívásnapló 50 bejegyzéssel

Beszélgetési idő: 16 óra

Készenléti idő: 250 óra

RF kimeneti teljesítmény: <24 dBm

Frekvenciasáv: 1880 MHz ~ 1900 MHz



## Megjegyzés

- DSL-szűrő használatával kivédheti a DSL (digitális előfizetői vonal) interferencia miatt létrejövő zajhatásokat és a hívóazonosítóval kapcsolatos problémákat.
- A Megfelelőségi nyilatkozat a [www.p4c.philips.com](http://www.p4c.philips.com) weboldalon olvasható.



# ? Gyakran feltett kérdések


## A kijelzőn nem látható jelzés.

- A kézibeszélő hatótávolságon kívül van. Vigye közelebb a bázisállomáshoz.
- Ha a kézibeszélőn **[Kézibeszélő Bejelentkez.]** felirat jelenik meg, regisztrálja a kézibeszélőt. (Lásd „További kézibeszélők regisztrálása” című részt).

## Nem sikerül további kézibeszélőt párosítani (regisztrálni) a bázisállomásra. Mit tegyek?

A bázisállomás memóriája megtelt. Lépjen be a <sup>MENU</sup>OK > **[Szolgáltatások]** > **[Kijelentkezés]** pontba a nem használt kézibeszélők regisztrációjának törléséhez.

## Nem a megfelelő nyelvet választottam. Mit tegyek?

- 1 A készenléti képernyőre való visszatéréshez nyomja meg a  gombot.
- 2 Nyomja meg a <sup>MENU</sup>OK gombot a főmenü képernyőjének megjelenítéséhez.
- 3 A következő lehetőségek jelennek meg a képernyőn:

<b>[Config. tel.] &gt; [Limba]</b>
<b>[Konfig. telef.] &gt; [Język]</b>
<b>[Nast. tel.] &gt; [Jazyk]</b>
<b>[Tel.beáll.] &gt; [Nyelv]</b>
<b>[Phone setup] &gt; [Language]</b>
<b>[Nast. telefona] &gt; [Jezik]</b>
<b>[Post. tel.] &gt; [Jezik]</b>
<b>[Nastav. tel.] &gt; [Jazyk]</b>
<b>[Настр. тел.] &gt; [Езык]</b>
<b>[Post. tel.] &gt; [Jezik]</b>

- 4 Válasszon egyet a nyelvi beállítások megjelenítéséhez.
- 5 Válassza ki a nyelvet.

## A kézibeszélő keresési állapotban van. Mit tegyek?

- Ellenőrizze, hogy a bázisállomás áramellátása megfelelő-e.
- Regisztrálja a kézibeszélőt a bázisállomáson.
- Helyezze a kézibeszélőt közelebb a bázisállomáshoz.

## Nem tudom módosítani a hangposta-beállításaimat. Mit tegyek?

A hangposta-szolgáltatást a szolgáltató kezeli, nem maga a telefonkészülék. A beállítások módosításához lépjen kapcsolatba a szolgáltatójával.

## Nincs kijelzés

- Ellenőrizze, hogy az akkumulátorok feltöltött állapotban vannak-e.
- Ellenőrizze a táp- és telefoncsatlakozásokat.

## Nem töltődik a töltőbe helyezett kézibeszélő.

- Ellenőrizze, hogy az akkumulátorok behelyezése megfelelő-e.
- Győződjön meg arról, hogy a kézibeszélőt megfelelően helyezte a töltőbe.
- Ellenőrizze, hogy a dokkoló hangjelzés beállítás aktív-e. Ha a kézibeszélőt megfelelő módon helyezte a töltőre, dokkoló hangjelzés hallható.
- Koszosak a töltőcsatlakozók. Először csatlakoztassa le a tápegységet, majd tisztítsa meg a csatlakozókat egy nedves ruhával.
- Az akkumulátorok hibásak. Vásároljon új akkumulátorokat.

## Rossz minőségű hang (recsegés, visszhang stb.)

- A kézibeszélő közel van a hatótávolság határához. Vigye közelebb a bázisállomáshoz.
- A telefont zavarják a közelben lévő elektronikus berendezések. Vigye távolabb ezektől a bázisállomást.
- A telefon vastag falú helyiségben van. Vigye távolabb a bázisállomást.

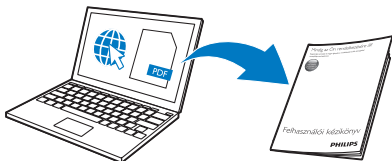
## A kézibeszélő nem csenget.

Ellenőrizze, hogy a kézibeszélő csengőhangja bekapcsolt állapotban van-e.

## Nem jelenik meg a hívófél-azonosítás.

- A szolgáltatás nincs aktiválva. Forduljon a szolgáltatóhoz.
- A hívó fél adatai visszatartva vagy nem elérhetők.

i



[www.philips.com/support](http://www.philips.com/support)

Ha szeretné az interneten megtekinteni a használati utasításokat, akkor szüksége lesz a bázisállomás alján található címkén szereplő típuszámra.



Ha ez a szimbólum szerepel a terméken, az azt jelenti, hogy a termék megfelel a 2012/19/EU európai irányelv követelményeinek.

A termék gyártása és értékesítése a Gibson Innovations Ltd. felelősségi körébe tartozik, és a Gibson Innovations Ltd. áll jót a termékért.

Philips és a Philips Shield Emblem a Koninklijke Philips N.V. bejegyzett védjegye, és a Koninklijke Philips N.V. engedélyével használják azokat.



UMS\_M660/665  
53\_HU\_V5.0  
WK17124