

PHILIPS

헤드폰

4000 시리즈

TAT4506



# 사용 설명서

다음 웹사이트에서 제품을 등록하고 지원을 받으십시오.

[www.philips.com/support](http://www.philips.com/support)

# 목차

---

1	중요 안전 설명	2
	청각 안전	2
	일반 정보	2

---

2	블루투스 무선 이어피스	3
	상자 내용물	3
	기타 장치	3
	True 무선 이어피스 개요	4

---

3	시작하기	5
	배터리 충전	5
	이어피스를 처음으로 블루투스 기기에 페어링하기	6

---

4	이어피스 사용하기	7
	이어피스를 블루투스 장치에 연결합니다	7
	ANC 제어(활성화된 노이즈 제거)	7
	전화 및 음악 관리	8
	LED 표시등 상태	8
	음성 도우미	9

---

5	이어피스 재설정	10
---	----------	----

---

6	기술 자료	10
---	-------	----

---

7	주의사항	11
	적합성 설명	11
	기존 제품 및 배터리의 처분	11
	내장 배터리 제거	11
	EMF 준수	12
	환경 정보	12
	준수성 알림	12

---

8	상표	14
---	----	----

---

9	자주 하는 질문	15
---	----------	----

# 1 중요 안전 설명

## 일반 정보

### 청각 안전



#### ⚡ 위험

- 청각 손상을 피하기 위해서는 헤드폰을 높은 음량으로 사용하는 시간을 제한하고 음량을 안전한 수준으로 설정하십시오. 음량이 높을수록 안전한 청취 시간은 짧아집니다.

헤드폰 사용 시에는 다음 지침을 준수하십시오.

- 적절한 음량으로 적절한 시간 동안 청취하십시오.
- 청각이 적응하면서 음량을 계속 높게 조정하는 일이 없도록 주의하십시오.
- 주변 소리가 들리지 않을 정도로 음량을 높이지 마십시오.
- 잠재적으로 위험한 상황에서는 특별한 주의를 기울이거나 일시적으로 사용을 중단해야 합니다.
- 이어폰과 이어피스의 음압이 너무 크면 청력이 손상될 수 있습니다.
- 운전 중 양쪽 귀에 헤드폰을 착용하는 것은 바람직하지 않으며 일부 지역에서는 법률 위반에 해당할 수 있습니다.
- 안전을 위해 이동 중이거나 기타 위험한 환경에서는 음악이나 전화 통화로 인한 방해가 없도록 하십시오.

손상 또는 오작동 방지

#### ! 주의

- 헤드폰을 과도한 열에 노출시키지 마십시오.
- 헤드폰을 떨어뜨리지 마십시오.
- 헤드폰을 물이 떨어지거나 물이 튀는 곳에 노출해서는 안 됩니다.
- 헤드폰을 물에 담그지 마십시오.
- 알코올, 암모니아, 벤젠 또는 연마제가 함유된 세제는 사용하지 마십시오.
- 제품을 청소할 때는 부드러운 천을 사용하고 필요한 경우에는 최소량의 물 또는 희석한 연성 비눗물을 적서 닦으십시오.
- 내장 배터리를 햇빛, 불 등과 같은 과도한 열에 노출시켜서는 안 됩니다.
- 배터리를 정확하게 교체하지 않으면 폭발할 위험이 있습니다. 동일하거나 동등한 유형으로만 교체하십시오.
- 불 또는 뜨거운 오븐에 배터리를 폐기하는 경우, 또는 기계적인 충돌이나 절단이 배터리에 가해질 경우, 폭발할 수 있습니다.
- 배터리를 극도로 높은 주변 온도에 방치하면 폭발 또는 인화성 액체 또는 가스의 누출이 발생할 수 있습니다.
- 배터리를 극도로 낮은 압력에 방치하면, 폭발 또는 인화성 액체 또는 가스의 누출이 발생할 수 있습니다.

조작 및 보관 온도 및 습도 정보

- 항상 온도  $-20^{\circ}\text{C}(-4^{\circ}\text{F}) \sim 50^{\circ}\text{C}(122^{\circ}\text{F})$  (상대습도 90% 이하)의 장소에서만 보관하십시오.
- 항상 온도  $0^{\circ}\text{C}(32^{\circ}\text{F}) \sim 45^{\circ}\text{C}(113^{\circ}\text{F})$  (상대습도 90% 이하)의 장소에서만 작동하십시오.
- 고온 또는 저온 환경에서는 배터리 수명이 단축될 수 있습니다.
- 적합하지 않은 유형의 배터리로 교체하면 안전 장치(예: 일부 리튬 배터리 유형의 케이스)가 손상될 수 있습니다.

## 2 True 무선 이어피스

필립스 제품을 구매해 주셔서 감사합니다!  
필립스가 제공하는 모든 지원 혜택을 받으시려면 [www.philips.com/support](http://www.philips.com/support) 에서 제품을 등록하십시오.

이 Philips True 이어피스로 즐길 수 있는 기능:

- 편리한 무선 핸즈프리 통화를 즐길 수 있습니다.
- 무선으로 음악을 들으며 제어할 수 있습니다.
- 전화와 음악 사이를 전환할 수 있습니다.



빠른 시작 안내서



범용 보증서



안전 안내서

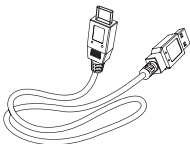
### 상자 내용물



Philips True 무선 이어피스  
Philips TAT4506



교체 가능한 고무 이어 캡 3쌍

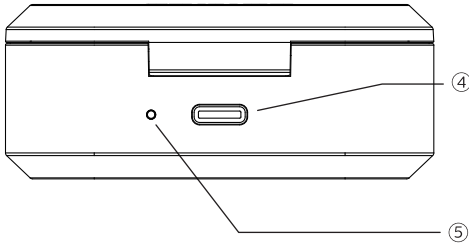
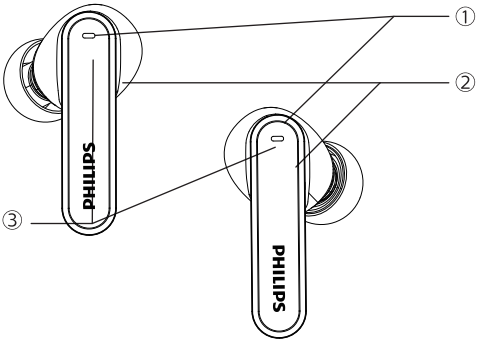


USB-C 충전 케이블(충전 전용)

### 다른 장치들

블루투스를 지원하고 이어피스와 호환되는 휴대전화기 또는 장치(예: 노트북, PAD, 블루투스 어댑터, MP3 플레이어) (10 페이지의 '기술 데이터' 참조).

# True(트루) 무선 이어피스 개요



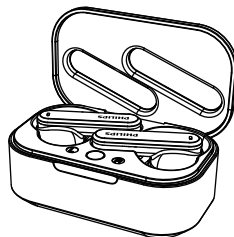
- ① 마이크
- ② 다기능 터치
- ③ LED 표시등(이어피스)
- ④ LED 표시등(충전 박스)
- ⑤ USB C 충전 슬롯

# 3 시작하기

## 배터리 충전

### 참고사항

- 이어피스를 처음 사용하기에 앞서 최적의 배터리 성능 및 수명 구현을 위해 이어피스를 충전 박스에 넣고 2시간 동안 충전하십시오.
- 손상을 피하기 위해 본래의 USB-C 타입 충전 케이블만 사용하십시오.
- 충전을 위해 이어피스를 연결하면 이어피스 전원이 꺼지므로 충전에 앞서 통화를 완료하십시오.



### 도움말

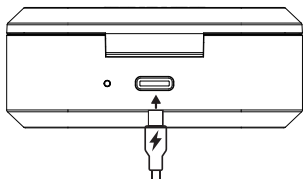
- 일반적으로 USB 케이블을 이용할 때, 완전 충전에 소요되는 시간은 2시간입니다(이어피스 또는 충전 박스).

## 충전 박스

USB 전원 케이블의 한 쪽 종단부를 충전 박스에 연결한 후 다른 한 쪽 종단부를 전원에 연결하십시오.

↳ 충전 박스 충전이 시작됩니다.

- 충전 상태는 전면 패널 상의 파란색 LED 조명으로 확인 가능합니다.
- 충전 박스가 완전히 충전되면 파란색 조명이 꺼집니다.



### 도움말

- 충전 박스는 이어피스 충전을 위한 휴대용 백업 배터리 기능을 합니다. 충전 박스가 완전히 충전되면 이어피스를 3회 완전 충전할 수 있습니다.

## 이어피스

이어피스를 충전 박스 안에 위치시킵니다.

↳ 이어피스가 충전을 시작합니다.

- 충전 상태는 이어피스 상의 파란색 LED 조명으로 확인 가능합니다.
- 이어피스가 완전히 충전되면 파란색 조명이 꺼집니다.

# 이어피스를 처음으로 블루투스 기기에 페어링하기

- 1 이어폰이 완전히 충전되어 꺼졌는지 확인하십시오.
- 2 충전 박스의 상부 커버를 엽니다.



- ↳ 양쪽 이어피스 상의 LED가 흰색과 파란색으로 번갈아 깜박입니다.
- ↳ 이어피스가 이제 페어링 모드에 있으며 Bluetooth 장치(예: 휴대폰)와 페어링할 준비가 되었습니다.

- 3 기기의 블루투스 기능을 켜십시오.
- 4 이어피스를 블루투스 장치에 페어링 블루투스 기기의 사용 설명서를 참조하십시오.

## ☰ 참고사항

- 전원을 켜 후 이어피스가 이전에 연결되었던 블루투스 기기를 찾지 못하면, 자동으로 페어링 모드로 전환됩니다.

다음 예시는 이어피스를 블루투스 기기와 페어링하는 방법입니다.

- 1 블루투스 기기의 블루투스 기능을 켜고 **Philips TAT4506**.

- 2 메시지가 표시되면 이어피스 비밀번호 **0000**(4자리)를 입력하십시오. 3.0 이상의 블루투스 기기의 경우, 비밀번호를 입력할 필요가 없습니다.



Philips TAT4506

## 단일 이어피스(모노 모드)

‘모노’로 사용하려면 충전 박스에서 왼쪽이나 오른쪽 이어피스를 꺼내십시오. 이어피스의 전원이 자동으로 켜집니다. 이어피스에서 “Power on”(전원 켜짐)이라는 음성 메시지가 들립니다.

## ☰ 참고사항

- 충전 박스에서 두 번째 이어피스를 꺼내면 자동으로 서로 페어링됩니다.

## 이어피스를 다른 블루투스 장치에 페어링

이어피스를 페어링할 다른 블루투스 장치가 있는 경우, 이전에 페어링되었거나 연결된 장치의 블루투스 기능을 끄십시오. 귀에 끼운 이어피스의 왼쪽과 오른쪽 양쪽을 5초 이상 누르고, 페어링 음성 메시지가 들리면 해제하십시오.

## ☰ 참고사항

- 이어피스의 메모리에는 4대의 기기가 저장됩니다. 4대 이상의 장치를 페어링할 경우, 가장 오래된 장치가 새 장치로 바뀝니다.

# 4 이어피스 사용하기

## 이어피스를 블루투스 장치에 연결합니다

- 1 기기의 블루투스 기능을 켜십시오.
- 2 충전 박스의 상부 커버를 엽니다.
  - ↳ 파란색 LED가 깜박입니다.
  - ↳ 이어피스에 마지막으로 연결되었던 블루투스 장치를 검색하여 자동으로 다시 연결합니다. 마지막으로 연결되었던 장치를 이용할 수 없을 경우, 이어피스가 페어링 모드에 들어갑니다.

### \* 도움말

- 이 이어피스는 둘 이상의 장치에 동시에 연결할 수는 없습니다. 페어링된 블루투스 장치가 두 대인 경우, 연결을 원하는 기기만 블루투스 기능을 켜십시오.
- 이어피스를 켜 후 기기의 블루투스 기능을 켜려면 기기의 블루투스 메뉴로 이동하여 이어피스를 기기에 수동으로 연결해야 합니다.

### ☰ 참고사항

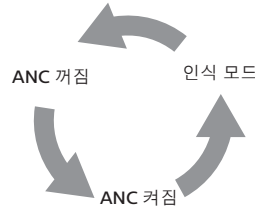
- 5분 이내에 이어피스가 블루투스 장치에 연결되지 않는 경우, 절전을 위해 헤드폰이 자동으로 꺼집니다.
- 일부 블루투스 기기에서는 자동으로 연결되지 않을 수 있습니다. 이 경우, 기기의 블루투스 메뉴로 이동하여 이어피스를 블루투스 기기에 수동으로 연결해야 합니다.

## ANC 제어(활성화된 노이즈 제거)

### ANC 활성화

다른 ANC 모드는 오른쪽 이어피스 상의 버튼을 태핑하여 토글 전환할 수 있습니다.

- 귀에 삽입했을 때 ANC 기능이 자동으로 활성화됩니다.
- MFB 버튼을 2회 누르면 '인식' (Awareness) 모드로 변경됩니다.
- MFB 버튼을 다시 2회 누르면, ANC 기능이 꺼집니다.



### \* 도움말

- 이어피스를 제거하면 자동으로 수면 모드로 변경됩니다. 이어피스를 돌려놓으면 활성화 모드로 돌아옵니다.

작업	다기능 버튼	작동
ANC 켜짐	오른쪽 이어피스	더블 태핑
인식 모드	오른쪽 이어피스	더블 태핑
ANC 꺼짐	오른쪽 이어피스	더블 태핑
주의 모드	오른쪽 이어피스	길게 누름



## ANC LED 표시등 상태

헤드폰 상태	표시등
ANC 모드가 토글 전환됩니다	파란색 LED가 켜집니다.

## 전원 켜짐/꺼짐

작업	다기능 버튼	작동
이어피스 전원을 켭니다.		이어피스를 충전 박스에서 다시 꺼내어 전원을 켭니다
이어피스 전원을 끕니다.		이어피스를 충전 박스에 다시 넣어 전원을 끕니다

## 전화 및 음악 관리

### 음악 제어

작업	다기능 버튼	작동
음악을 재생하거나 일시 중지합니다	오른쪽 이어피스	1초 동안 길게 누름
앞으로 건너뛸니다	오른쪽 이어피스	3회 태핑
음량 조절 +/-		휴대전화기를 통한 제어

### 통화 제어

작업	다기능 버튼	작동
전화 받기/통화 중 발신자 전환	오른쪽 이어피스	더블 태핑
전화 끊기/착신 거부	오른쪽 이어피스	1초 동안 길게 누름

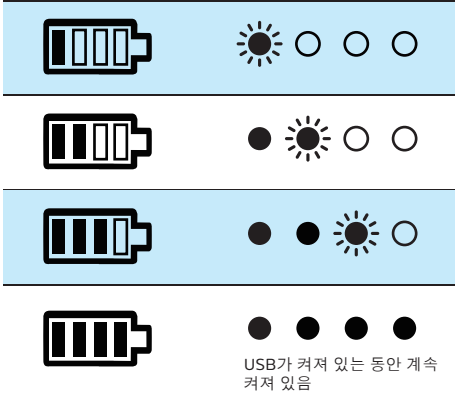
## LED 표시등 상태

헤드폰 상태	표시등
이어피스가 블루투스 기기에 연결되어 있습니다.	흰색 LED가 5초마다 깜박임
이어피스를 페어링할 준비가 되었습니다	파란색과 흰색 LED가 번갈아 깜박임
이어피스가 켜져 있지만 블루투스 기기에 연결되어 있지 않습니다	흰색 LED가 1초마다 깜박임(3분 후 자동 꺼짐)
배터리 잔량 부족(이어피스)	파란 LED가 5마다 2x 깜박임
배터리가 완전히 충전되었습니다(충전 박스).	케이스 LED 참조

## 충전 박스(4개의 파란색 LED)

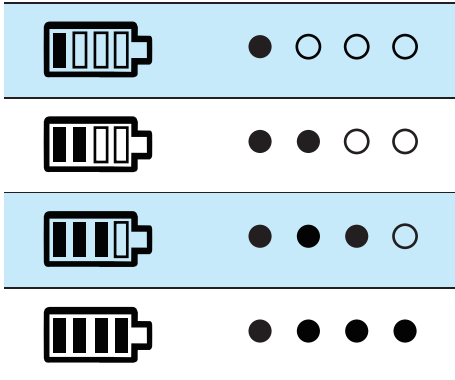
충전 박스  
LED(USB 켜짐)

표시등



충전 박스  
LED(USB 꺼짐)

표시등

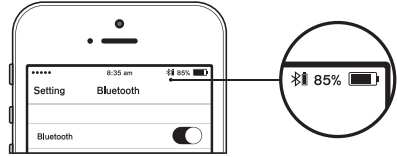


### \* 도움말

- USB가 꺼져 있을 경우, 케이스가 열리거나 닫힌 후에 LED가 30초 동안 켜집니다.

## 블루투스 기기 상의 배터리 LED 표시등

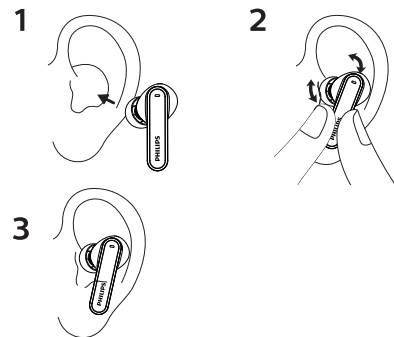
이어피스가 연결되면 블루투스 기기에 배터리 표시등이 보입니다.



## 음성 도우미

작업	버튼	작동
음성 도우미(시리/구글) 기동	왼쪽 이어피스	2초 간 길게 누름

## 착용 방법



## 5 이어피스 재설정

페어링 또는 연결 문제가 발생하는 경우, 다음 절차에 따라 헤드셋을 리셋할 수 있습니다.

- 1 기기에서 블루투스 메뉴로 이동하여 **Philips TAT4506** 장치 목록에서 제거합니다.
- 2 기기의 블루투스 기능을 끕니다.
- 3 충전 박스에 이어피스를 넣고 뚜껑을 엽니다.
- 4 케이스 버튼을 2회 짧게 누릅니다.
- 5 “이어피스를 블루투스 장치에 연결합니다” 내 절차에 따르십시오.
- 6 이어폰을 블루투스 장치에 페어링하고, **Philips TAT4506**을 선택하십시오.

## 6 기술 자료

- 음악 시간: 6시간
- 대화 시간: 6시간
- 대기 시간: 200시간
- 충전 시간: 2시간
- 각 이어피스 당 리튬이온 배터리 50mAh, 충전 박스 상의 리튬이온 배터리 500mAh
- 블루투스 버전: 5.0
- 호환되는 블루투스 프로파일:
  - HFP (핸드프리 프로파일)
  - A2DP(고급 오디오 배포 프로파일)
  - AVRCP(오디오 비디오 리모컨 프로파일)
- 지원되는 오디오 코덱: SBC
- 주파수 범위: 2400-2483.5 MHz
- 송신기 출력: < 10 dBm
- 작동 범위: 최대 10미터(33피트)
  
- 자동 전원 꺼짐
- 충전용 C타입 USB 포트
- 배터리 잔량 경고: 이용 가능



### 참고사항

- 사양은 공지 없이 변경될 수 있습니다.

# 7 주의사항

## 적합성 성명

이 문서에서, MMD Hong Kong Holding Limited에서는 본 장치가 [지침 2014/53/EU]의 기본 요구사항 및 기타 관련 조항을 준수함을 선언합니다. 적합성 성명은 [www.p4c.philips.com](http://www.p4c.philips.com)에서 확인할 수 있습니다.

## 기존 제품 및 배터리의 처분



본 제품은 재활용이 가능하고 재사용할 수 있는 고품질의 재료와 구성요소로 설계 및 제조됩니다.



제품 상의 기호는 해당 제품이 [유럽 지침 2012/19/EU]가 적용됨을 의미합니다.

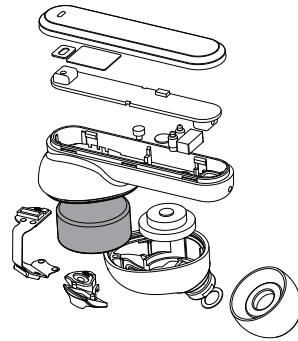


이 기호는 제품에 일반 가정 쓰레기와 함께 처리할 수 없는 [유럽 지침 2013/56/EU]에 정의된 내장형 충전식 배터리가 포함되어 있음을 의미합니다. 전문가가 충전식 배터리를 제거할 수 있도록 공식적인 수거 장소나 필립스 서비스 센터로 제품을 가져가는 것이 바람직합니다. 전기 및 전자 제품과 충전식 배터리를 위한 현지 분리 수거 시스템에 대해 알아보십시오. 현지 규정을 준수하고 제품과 재충전 배터리를 일반 가정 쓰레기와 함께 버리지 마십시오. 오래된 제품과 배터리를 올바르게 처리하면 환경과 인체 건강에 대한 부정적인 영향을 방지할 수 있습니다.

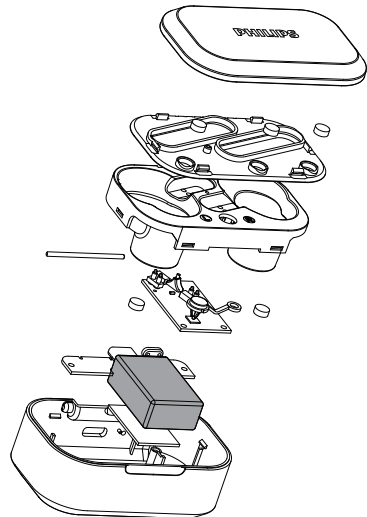
## 내장 배터리 제거

해당 국가에 전자 제품을 위한 수거/재활용 시스템이 없는 경우, 환경 보호를 위해 헤드폰을 폐기하기 전에 배터리를 제거하고 재활용할 수 있습니다.

- 배터리 제거에 앞서 이어피스가 충전 박스에서 분리되어 있는지 확인하십시오.



- 배터리 제거에 앞서 충전 박스가 USB 충전 케이블에서 분리되어 있는지 확인하십시오.



## EMF 준수

본 제품은 전자기장 노출과 관련된 모든 표준 및 규정을 준수합니다.

## 환경 정보

모든 불필요한 포장은 제거되었습니다. 당사에서는 포장을 판지(상자), 폴리스티렌 폼(버퍼) 및 폴리에틸렌(주머니, 보호 폼 시트)의 세 가지 재료로 쉽게 분리할 수 있도록 고려했습니다.

본 시스템은 전문 회사에서 분해할 경우 재활용 및 재사용할 수 있는 재료로 구성되어 있습니다. 포장재, 사용이 끝난 배터리 및 오래된 장비의 폐기에 관한 현지 규정을 준수하십시오.

## 준수성 알림

본 장치는 '제 15장'의 FCC 규정을 준수하고 있습니다. 장치 작동은 다음 두 가지 조건의 적용을 받습니다.

1. 본 장치는 유해한 간섭을 일으키지 않을 수 있습니다. 그리고
2. 본 장치는 원치 않는 작동을 일으킬 수 있는 간섭을 포함한 수신된 모든 간섭을 허용해야 합니다.

### FCC 규정

본 장치는 테스트 결과 [FCC 규정 제 15장]에 따른 B 등급 디지털 장치의 제한을 준수하는 것으로 확인되었습니다. 이러한 제한 사항은 주거 지역에 설치할 경우에 유해한 간섭으로부터 적절히 보호하기 위해 제정된 것입니다. 본 장치는 무선 주파수 에너지를 생성, 사용하고 방출할 수 있으며, 사용 설명서에 따라 설치하고 사용하지

않을 경우, 무선 통신에 유해한 간섭을 일으킬 수 있습니다.

그러나, 특정 설치 상황에서 간섭이 발생하지 않는다는 보장은 없습니다. 본 장치가 라디오 또는 텔레비전 수신에 유해한 간섭을 일으키는 경우, 장치의 전원을 끄고 검으로써 텔레비전 신호 수신 여부가 정해지며, 사용자는 다음 중 한 가지 이상의 조치를 통해 간섭 수정을 시도하는 것이 좋습니다.

- 수신 안테나의 방향을 다시 설정하거나 위치를 변경하십시오.
- 장치와 수신기 사이를 충분히 격리시키십시오.
- 본 장치는 수신기가 연결되어 있는 회로와 다른 회로 상의 콘센트에 연결하십시오.
- 도움을 위해 딜러 또는 경험이 많은 라디오/TV 기술자의 조언을 요청하십시오.

### FCC 방사선 노출 설명:

본 장치는 어떠한 통제되지 않는 환경에 대해서도 FCC 방사선 노출 한도 설정값을 준수하고 있습니다.

본 송신기를 다른 어떠한 안테나 또는 송신기와 함께 위치시키거나 연결하여 작동시켜서는 안 됩니다.

**주의:** 사용자는 규정 준수 책임자가 명시적으로 승인하지 않은 임의의 변경이나 개조를 할 경우, 사용자의 본 장비를 작동할 수 있는 권리가 무효화될 수 있다는 점에 유의해야 합니다.

### 캐나다:

본 장치에는 '캐나다 혁신, 과학 및 경제 개발 부서'의 라이선스 면제 RSS를 준수하는 라이선스 면제 송신기/수신기가 포함되어 있습니다. 장치 작동은 다음 두 가지 조건의 적용을 받습니다. (1) 본 장치는 간섭을 일으키지 않을 수 있습니다. (2) 본 장치는 원치 않는 작동을 일으킬 수 있는 간섭을 포함한 모든 간섭을 허용해야 합니다.

CAN ICES-3(B)/NMB-3(B)

**IC 방사선 노출 성명:**

본 장치는 통제되지 않는 환경에 대한  
캐나다 방사선 노출 한도 설정값을 준수하고  
있습니다.

본 송신기를 다른 어떠한 안테나 또는  
송신기와 함께 위치시키거나 연결하여  
작동시켜서는 안 됩니다.

# 8 상표

---

## 블루투스

Bluetooth<sup>®</sup>의 마크 및 로고는 Bluetooth SIG, Inc. 소유의 등록 상표이며 MMD Hong Kong Holding Limited는 라이선스를 통해 해당 마크를 사용합니다. 기타 각 상표 및 상표명은 해당 소유자의 상표입니다.

---

## Siri

Siri는 미국 및 다른 국가에 등록되어 있는 Apple Inc.의 상표입니다.

---

## Google

Google 및 Google Logo는 Google LLC.의 등록 상표입니다.

# 9 자주 있는 질문

**블루투스 이어피스가 켜지지 않습니다.**  
배터리 잔량이 부족합니다. 이어피스를 충전하십시오.

**블루투스 이어피스를 휴대전화기와 페어링할 수 없습니다.**

블루투스가 비활성화되어 있습니다. 블루투스 기기 상에서 블루투스 기능을 활성화한 후 이어피스를 켜기 전에 해당 블루투스 기기의 전원을 켜십시오.

**페어링이 되지 않습니다.**

- 두 이어피스를 충전 박스에 넣습니다.
- 이전에 연결된 모든 기기의 블루투스 기능을 비활성화하십시오.
- 기기의 블루투스 목록에서 "Philips TAT4506"를 삭제하십시오.
- 이어피스(6페이지의 '이어피스를 처음으로 블루투스 기기에 페어링하기'를 참조하십시오)를 페어링하십시오.

**블루투스 기기에서 이어피스를 찾을 수 없습니다.**

- 이전에 페어링된 장치에 이어피스가 연결되어 있을 수 있습니다. 연결된 장치의 전원을 끄거나 범위 밖으로 이동시키십시오.
- 페어링이 초기화되었거나 이어피스가 이전에 다른 장치와 페어링되었을 수 있습니다. 사용 설명서에 설명된 것과 같이 이어피스를 블루투스 기기와 다시 페어링하십시오. (6 페이지의 '이어피스를 처음으로 블루투스 기기에 페어링하기'를 참조하십시오)

블루투스 이어피스가 블루투스 스테레오 지원 휴대전화기에 연결되어 있지만 음악은 휴대전화기 스피커에서만 재생됩니다. 휴대전화기의 사용 설명서를 참조하십시오. 이어피스를 통한 음악 청취를 선택하십시오.

**오디오 품질이 좋지 않고 지직대는 소음이 들립니다.**

- 블루투스 장치가 범위를 벗어났습니다. 이어피스와 블루투스 장치 사이의 거리를 줄이거나 그 사이의 장애물을 제거하십시오.
- 이어피스를 충전하십시오.

**휴대전화기에서 스트리밍이 매우 느리거나 오디오 스트리밍이 전혀 작동하지 않습니다.**

휴대전화기에서 HFP(모노)뿐만 아니라 A2DP도 지원해야 하며 BT4.0x(또는 그 이상)와 호환되어야 합니다(10페이지의 '기술 데이터' 참조).

**오른쪽과 왼쪽 이어피스가 서로 분리되어 있습니다.**

- 두 이어피스를 충전 박스에 넣고 커버를 열어두십시오.
- 케이스 버튼을 3회 짧게 누릅니다.





Philips 및 Philips Shield Emblem은 Koninklijke Philips NV의 등록 상표이며 라이선스에 의거해 사용됩니다. 본 제품은 MMD Hong Kong Holding Limited 또는 그 자회사 중 하나에 의해 제조 및 판매되었으며, 본 제품의 보증인은 MMD Hong Kong Holding Limited입니다.

UM\_TAT4506\_00\_KO\_V1.0

