

# Her zaman yardıma hazırız

Ürününüzü kaydettirmek ve destek almak için şu adrese gidin:  
[www.philips.com/support](http://www.philips.com/support)

Sorularınız mı  
var? Philips'e  
Ulaşın

BTM2310



## Kullanım kılavuzu

**PHILIPS**



# İçindekiler

---

<b>1</b>	<b>Önemli</b>	<b>2</b>
	Güvenlik	2

---

<b>2</b>	<b>Mikro sisteminiz</b>	<b>4</b>
	Giriş	4
	Kutunun içindekiler	4
	Ana ünite hakkında genel bilgiler	5
	Uzaktan kumanda hakkında genel bilgiler	6

---

<b>3</b>	<b>Başlarken</b>	<b>7</b>
	Hoparlörleri bağlayın	7
	Gücü bağlama	7
	Özellikleri tanıtmaya	7
	Uzaktan kumandanın hazırlanması	7
	Saati ayarlama	8
	Açma	8

---

<b>4</b>	<b>Oynatın</b>	<b>9</b>
	Diskten çalma	9
	USB'den oynatma	9
	Çalma kontrolü	10
	Bir parçaya geçme	10
	Parça programlama	10
	Bluetooth özellikli cihazlardan oynatma	10

---

<b>5</b>	<b>Radio dinleme</b>	<b>12</b>
	Bir radyo istasyonu ayarlama	12
	Radyo istasyonlarını otomatik olarak programlayın	12
	Radyo istasyonlarını manuel olarak programlayın	12
	Radyo istasyon hafızası seçme	12

---

<b>6</b>	<b>Diğer özellikler</b>	<b>13</b>
	Alarm zamanlayıcısını ayarlama	13
	Uyku zamanlayıcısını ayarlama	13
	Harici cihazdan müzik dinleme	13

---

<b>7</b>	<b>Ürün bilgileri</b>	<b>14</b>
	Özellikler	14
	USB oynatılabilirlik bilgileri	15
	Desteklenen MP3 disk formatları	15

---

<b>8</b>	<b>Sorun giderme</b>	<b>16</b>
----------	----------------------	-----------

---

<b>9</b>	<b>Bildirim</b>	<b>18</b>
----------	-----------------	-----------

# 1 Önemli

## Güvenlik

### Bu güvenlik sembollerini öğrenin



Bu 'yıldırım' sembolü, cihazdaki yalıtılmamış materyallerin elektrik çarpmasına neden olabileceği anlamına gelir. Evinizdeki herkesin güvenliği için, lütfen muhafazaları çıkarmayın. 'Ünlem işareti', çalışma ve bakım sorunlarını önlemek için ekteki ilgili bilgileri dikkatle okumanız gereken özelliklere dikkat çeker. UYARI: Yangın veya elektrik çarpması riskini azaltmak için, cihaz yağmura ya da neme maruz bırakılmamalıdır ve vazo gibi sıvıyla dolu nesnelere cihazın üzerine yerleştirilmemelidir. DİKKAT: Elektrik çarpmasını önlemek için fişi prize tam takın. (Polarize fişlerin kullanıldığı bölgeler için: Elektrik çarpmasını önlemek için geniş ucu geniş yuvaya takın.)

## Önemli Güvenlik Talimatları

- Tüm talimatları izleyin.
- Tüm uyanları dikkate alın.
- Bu cihazı suya yakın yerlerde kullanmayın.
- Yalnızca kuru bezle temizleyin.
- Havalandırma deliklerini kapatmayın. Üreticinin talimatlarına göre kurun.
- Radyatör, kalorifer ızgarası, soba gibi ısı kaynaklarının veya ısı üreten diğer cihazların (amplifikatörler dahil) yanına kurmayın.
- Güç kablosunun, özellikle fişlerde, prizlerde ve cihazdan çıktıkları yerlerde üzerine basılmasını veya sıkışmasını önleyin.

- Yalnızca üretici tarafından belirtilen ek parçalar/aksesuarlar kullanın.
- Yalnızca üretici tarafından belirtilen veya cihazla birlikte verilen tekerlekli stand, stand, tripod, braket veya masaları kullanın. Tekerlekli stand kullanıldığında, devrilme nedeniyle oluşabilecek yaralanmaları önlemek için tekerlekli stand/cihaz kombinasyonunu hareket ettirirken dikkatli olun.



- Gök gürültülü havalarda veya uzun süre kullanılmadığında cihazın fişini çekin.
- Tüm servis işlemleri için yetkili servis personeline başvurun. Güç kaynağı kablosu veya fişinin zarar görmesi, cihaza sıvı dökülmesi veya içine nesne düşmesi, cihazın yağmur veya neme maruz kalması, normal şekilde çalışmaması veya yere düşmesi gibi nedenlerle cihazın zarar görmesi durumunda servis işlemi gerekir.
- Pili kullanım UYARISI – Fiziksel yaralanmaya, eşyaların veya ünitenin hasar görmesine neden olabilecek pil sızıntısını engellemek için:
  - Tüm pilleri + ve - ünitenin üzerinde gösterilen yere gelecek şekilde, doğru biçimde takın.
  - Pilleri karıştırmayın (eski ve yeni veya karbon ve alkalin vs.).
  - Piller (paketli veya takılı), gün ışığı, ateş, vb. gibi aşırı ısıya maruz bırakılmamalıdır.
  - Ünite uzun süre kullanılmıyorsa pilleri çıkarın.
- Cihazın üzerine sıvı damlatılmamalı veya sıçratılmamalıdır.
- Cihazın üzerine tehlikeli olabilecek nesnelere (ör: sıvı dolu nesnelere, yanan mumlar) koyulmamalıdır.

- ANA ŐEBEKE fiŐi veya cihaz bađlantısının bađlantı kesme cihazı olarak kullanıldıđı yerlerde, bađlantı kesme cihazı kullanıma hazır bir durumda kalmalıdır.



### Uyarı

- Bu cihazın muhafazasını kesinlikle çıkarmayın.
- Bu cihazın hiçbir parçasını yağlamayın.
- Bu cihazı hiçbir zaman diđer elektrikli ekipmanların üzerine koymayın.
- Bu cihazı dođrudan güneŐ iŐıđından, ıplak alevlerden ve ısıdan koruyun.
- Bu cihazın iindeki lazer iŐınına kesinlikle bakmayın.
- Cihazın g bađlantısını kesmek iin g kablosu, fiŐ veya adaptre kolayca eriŐebileceđinizden emin olun.

## 2 Mikro sisteminiz

Bu ürünü satın aldığınız için tebrikler; Philips'e hoş geldiniz! Philips'in sunduğu destekten tam olarak yararlanmak için, ürününüzü [www.philips.com/welcome](http://www.philips.com/welcome) adresinde kaydettirin.

### Giriş

**Bu cihazla şunları yapabilirsiniz:**

- Diskler; Bluetooth özellikli cihazlar; USB depolama cihazları veya diğer harici cihazlardan müzik dinleyebilirsiniz.
- FM radyo istasyonlarını dinleyebilirsiniz.

**Aşağıdaki ses efektiyle ses çıkışını zenginleştirebilirsiniz:**

- Dijital Ses Kontrolü (DSC)
  - DSC 1: Dengeli
  - DSC 2: Net
  - DSC 3: Güçlü
  - DSC 4: Sıcak
  - DSC 5: Parlak

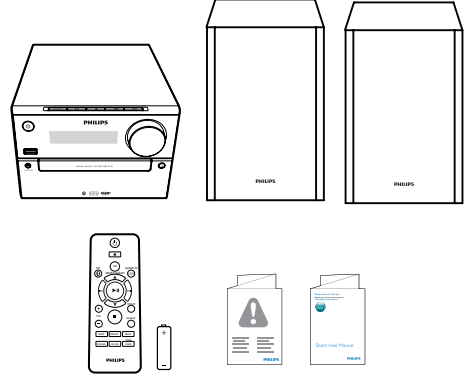
Cihaz şu ortam formatlarını destekler:



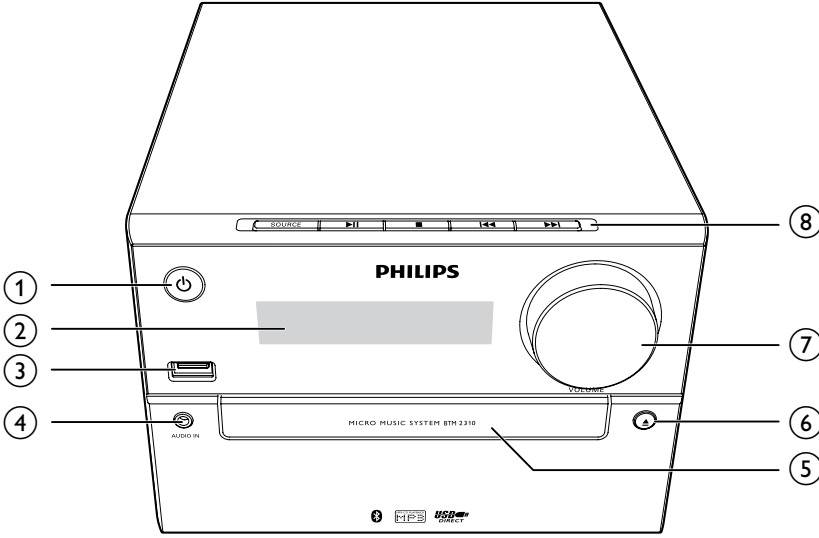
### Kutunun içindekiler

Ambalaj içeriğini kontrol edin:

- Ana ünite
- 2 x hoparlör
- Uzaktan kumanda (bir AAA pil ile)
- Kısa kullanım kılavuzu
- Güvenlik ve bildirim



## Ana ünite hakkında genel bilgiler



### ①

- Ürünü açar.
- Bekleme moduna veya Güç Tasarruflu bekleme moduna geçer.

### ② Gösterge paneli

- Geçerli durumu gösterir.

### ③

- USB depolama cihazlarını buraya bağlayabilirsiniz.
- Cihazınızı buradan şarj edebilirsiniz.

### ④ AUDIO IN

- Harici ses cihazlarını buraya bağlayabilirsiniz.

### ⑤ Disk bölmesi

### ⑥

- Disk bölmesini açar veya kapatır.

### ⑦ VOLUME

- Ses seviyesini ayarlar.

### ⑧ SOURCE

- Bir kaynak seçer: DISC, USB, TUNER, AUDIO IN, BT (Bluetooth).

### 

- Oynatmayı başlatır, duraklatır veya devam ettirir.

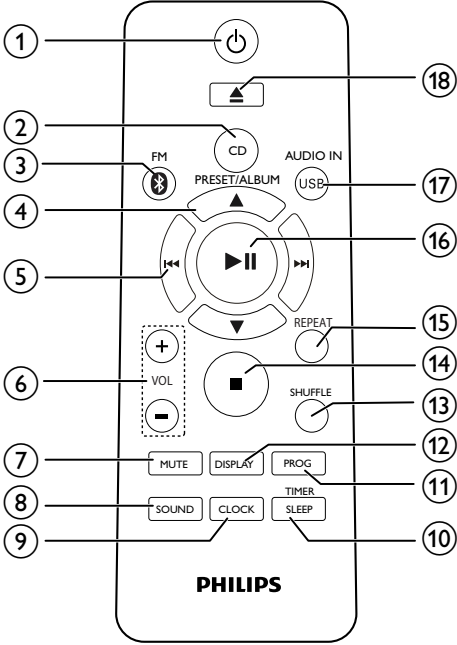
### 

- Oynatmayı durdurur veya program siler.

### 

- Önceki/sonraki parçaya atlar.
- Parça/disk/USB içinde arama yapar.
- Bir radyo istasyonu ayarlar.
- Saati ayarlar.

## Uzaktan Kumanda hakkında genel bilgiler



- ① **⏻**
  - Üniteyi açar veya kapatır.
  - bekleme moduna veya Güç Tasarruflu bekleme moduna geçer.
- ② **CD**
  - CD kaynağını seçer.
- ③ **FM/📶**
  - FM veya Bluetooth kaynağını seçin.
- ④ **PRESET/ALBUM ▲ / ▼**
  - Bir radyo istasyonu hafızası seçer.
  - Önceki/sonraki albüme atlar.
- ⑤ **⏮ / ⏭**
  - Önceki/sonraki parçaya atlar.
  - Parça/disk/USB içinde arama yapar.
  - Bir radyo istasyonu ayarlar.
  - Saati ayarlar.
- ⑥ **VOL +/-**
  - Ses seviyesini ayarlar.
- ⑦ **MUTE**
  - Sesi tamamen kapatır veya tekrar açar.
- ⑧ **SOUND**
  - Dijital Ses Kontrolü (DSC) ile ses efektini zenginleştirir.
- ⑨ **CLOCK**
  - Saati ayarlar.
  - Saat bilgisini görüntüler.
- ⑩ **SLEEP/TIMER**
  - Kapanma zamanını ayarlar.
  - Alarm zamanlayıcısını ayarlar.
- ⑪ **PROG**
  - Parçaları programlar.
  - Radyo istasyonlarını programlar.
  - FM radyo istasyonlarını otomatik kaydeder.
- ⑫ **DISPLAY**
  - Ekran parlaklığını ayarlar.
- ⑬ **SHUFFLE**
  - Parçaları rastgele sırada çalar.
- ⑭ **■**
  - Oynamayı durdurur veya program siler.
- ⑮ **REPEAT**
  - Bir parçayı veya tüm parçaları tekrarlayarak çalar.
- ⑯ **▶||**
  - Oynamayı başlatır; duraklatır veya devam ettirir.
- ⑰ **USB/AUDIO IN**
  - USB veya AUDIO IN kaynağını seçer.
- ⑱ **▲**
  - Disk bölmesini açmak veya kapatmak için basın.



# 3 Başlarken



## Dikkat

- Burada belirtilenler haricinde kontrol veya ayarlar kullanılması ya da prosedürler uygulanması, tehlikeli radyasyona maruz kalmaya veya başka tehlikeli işlemlere neden olabilir.

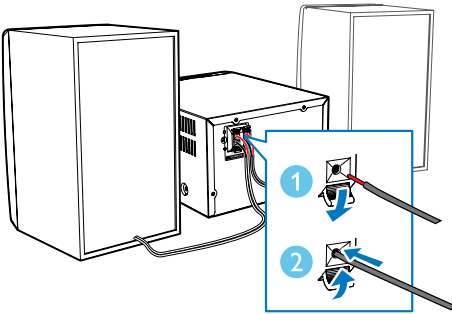
Bu bölümdeki talimatları her zaman sırasıyla takip edin.  
Philips ile iletişim kurduğunuzda, cihazın seri ve model numaraları istenir: Model numarası ve seri numarası, cihazın arka kısmındadır: Numaraları buraya yazın:  
Model No. \_\_\_\_\_  
Seri No. \_\_\_\_\_

## Hoparlörleri bağlayın



## Not

- En iyi ses için sadece birlikte verilen hoparlörleri kullanın.
- Yalnızca birlikte verilen hoparlörlerle aynı veya daha yüksek empedanslı hoparlörler kullanın. Bu klavuzun Teknik özellikler başlıklı bölümüne bakın.

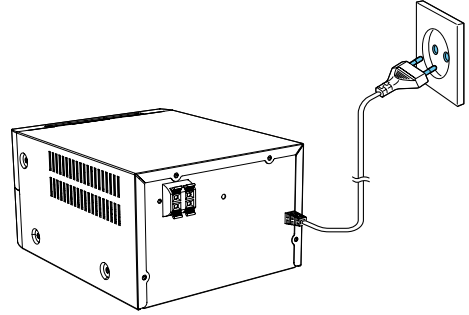


## Gücü bağlama



## Dikkat

- Ürüne hasar verme tehlikesi! Güç kaynağı geriliminin ünitenin arkasında veya altında belirtilen gerilimle aynı olduğundan emin olun.
- Elektrik çarpması tehlikesi! AC güç kablosunu çıkarırken, her zaman fişi prizden çekin. Kesinlikle kabloyu çekmeyin.
- AC güç kablosunu bağlamadan önce, diğer bütün bağlantıları yaptığınızdan emin olun.



## Özellikleri tanıtmaya

Bekleme modunda, bu cihazın özelliklerini görüntülemek için **■** düğmesine basın.

↳ Özellikler; tek tek gösterge panelinde görüntülenir.

- Tanıtımı kapatmak için **■** düğmesine tekrar basın.

## Uzaktan kumandanın hazırlanması

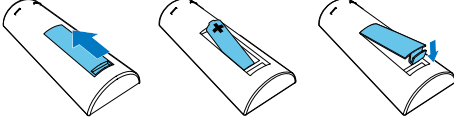


## Dikkat

- Patlama tehlikesi! Pilleri ısıdan, güneş ışığından veya ateşten uzak tutun. Pilleri asla ateşe atmayın.
- Pil ömrünün azalması riski! Farklı marka veya tipte pilleri asla bir arada kullanmayın.
- Ürüne hasar verme tehlikesi! Uzaktan kumanda uzun süre kullanılmadığında, pilleri çıkarın.

### Uzaktan kumanda pilini takmak için:

- 1 Pil bölmesini açın.
- 2 Ürün ile birlikte verilen AAA pili, kutupları gösterildiği gibi (+/-) olacak şekilde takın.
- 3 Pil bölmesini kapatın.



## Saati ayarlama

- 1 Bekleme modunda, uzaktan kumanda üzerindeki **CLOCK** tuşunu iki saniyeden uzun süre basılı tutun.  
↳ [24H] veya [12H] saat formatı görüntülenir.
- 2 [24H] veya [12H] saat formatını seçmek için ◀◀ / ▶▶ tuşuna basın.
- 3 Onaylamak için **CLOCK** tuşuna basın.  
↳ Saat haneleri görüntülenir ve yanıp sönmeye başlar.
- 4 Saati ve dakikayı ayarlamak için 2-3. adımları tekrarlayın.

### Not

- 90 saniye içinde hiçbir düğmeye basılmazsa, sistem saat ayar modundan otomatik olarak çıkar.

### İpucu

- Güç açıkken **CLOCK** tuşuna basarak saat bilgisini görüntüleyebilirsiniz.

## Bekleme moduna geçme

Cihazı bekleme moduna geçirmek için ⏻ düğmesine tekrar basın.

↳ Saat (ayarlanmıyorsa) panelde görüntülenir.

## Güç Tasarruflu Bekleme moduna geçme

⏻ tuşunu iki saniyeden uzun basılı tutun.

↳ Gösterge paneli karartılır.

### Not

- Bekleme modunda iken 15 dakika geçtikten sonra ünite Güç Tasarruflı Bekleme moduna geçer.

## Bekleme modu ve Güç Tasarruflı Bekleme modu arasında geçiş yapma:

⏻ tuşunu iki saniyeden uzun basılı tutun.

## Açma

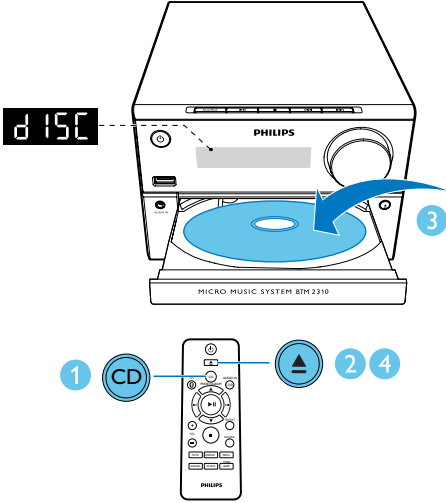
⏻ düğmesine basın.

↳ Cihaz, en son seçilen kaynağa döner.

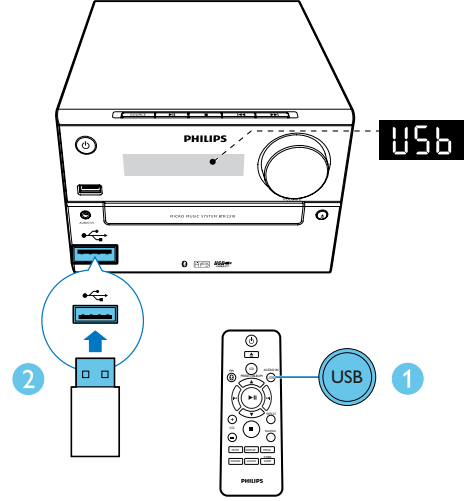
# 4 Oynatın

## Diskten çalma

- 1 CD kaynağını seçmek için **CD** düğmesine basın.
- 2 Disk bölmesini açmak için **▲** düğmesine basın.
- 3 Baskılı tarafı yukarı gelecek şekilde bir disk takın.
- 4 Disk bölmesini kapatmak için **▲** düğmesine basın.  
↳ Oynatma otomatik olarak başlar. Aksi takdirde **▶||** düğmesine basın.



- 1 USB kaynağını seçmek için **USB/AUDIO IN** düğmesine arka arkaya basın.
- 2 Bir USB cihazını **USB** soketine takın.  
↳ Oynatma otomatik olarak başlar. Aksi takdirde **▶||** düğmesine basın.



## Cihazınızı şarj edin

Cihazınızı bir USB kablosu kullanarak (birlikte verilmez) bu cihazın USB soketiyle şarj edebilirsiniz.

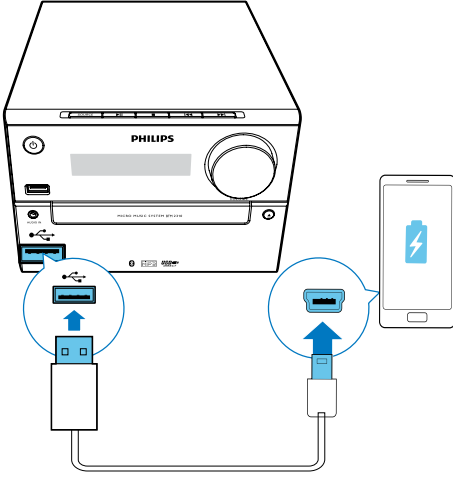
### Not

- USB ile şarj için maksimum akım 1 A'dır.
- Tüm cihazlar USB ile şarj edilemeyebilir.

## USB'den oynatma

### Not

- USB cihazında çalınabilir ses içeriği bulunduğundan emin olun.



## Çalma kontrolü

▲ / ▼	Bir klasör seçer.
◀◀ / ▶▶	Bir ses dosyası seçer.
▶▶	Çalmayı duraklatır veya devam ettirir.
■	Oynatmayı durdurur.
REPEAT	Bir parçayı veya tüm parçaları tekrarlayarak çalar.
SHUFFLE	Parçaları rastgele sırada çalar.
VOL +/-	Ses düzeyini artırır - azaltır.
MUTE	Sesi kapatır veya eski durumuna getirir.
SOUND (SES)	DSC: dengeli, net, güçlü, sıcak ve parlak ile ses efektini zenginleştirir.
DISPLAY	Ekran parlaklığını ayarlar.

## Bir parçaya geçme

CD için:

Başka bir parça seçmek için ◀◀ / ▶▶ tuşuna basın.

MP3 disk ve USB için:

- 1 Bir albüm veya klasör seçmek için ▲ / ▼ tuşuna basın.
- 2 Bir parça veya dosya seçmek için ◀◀ / ▶▶ tuşuna basın.

## Parça programlama

En fazla 20 parça programlanabilir.

- 1 Program modunu etkinleştirmek için **PROG** düğmesine basın.
- 2 MP3 parçaları için bir albüm seçmek amacıyla ▲ / ▼ tuşuna basın.
- 3 Bir parça seçmek için ◀◀ / ▶▶ tuşuna, onaylamak için de **PROG** tuşuna basın.
- 4 Daha fazla parça programlamak için 2-3 arası adımları tekrarlayın.
- 5 Programlanan parçaları çalmak için ▶▶ tuşuna basın.
  - ↳ Çalma sırasında [**PROG**] (programla) görüntülenir.
    - Programı silmek için, durma konumunda ■ düğmesine basın.

## Bluetooth özellikli cihazlardan oynatma

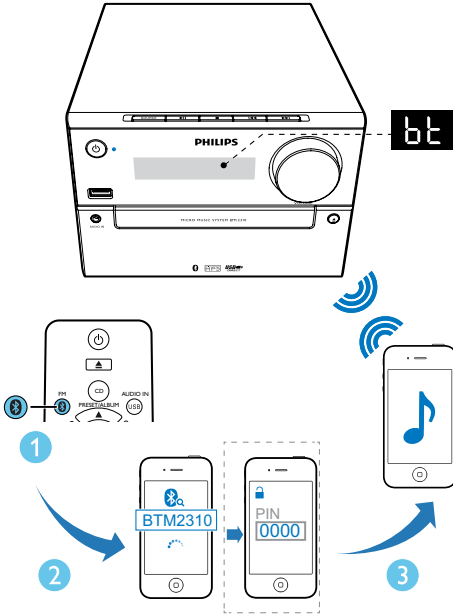
### Not

- Ünite ve Bluetooth özellikli cihazınızın arasındaki etkili çalışma aralığı yaklaşık 10 metredir (30 ft).
- Sistemle cihaz arasındaki engeller çalışma aralığının kısalmasına neden olabilir.
- Tüm Bluetooth cihazlarıyla uyumluluk garanti edilmez.



İpucu

- Ünite daha önce bağlanan en fazla 4 Bluetooth cihazını bellekte tutabilir.



### Bluetooth özellikli cihazın bağlantısını kesmek için:

- Cihazınızdaki Bluetooth işlevini devre dışı bırakın veya
- Cihazı iletişim kapsama alanının dışına çıkarın veya
- ►|| düğmesini 3 saniye boyunca basılı tutun.  
↳ Geçerli Bluetooth bağlantısı kesilir.

### Bluetooth eşleştirme geçmişini silmek için:

- ■ düğmesini 8 saniye boyunca basılı tutun.  
↳ Geçerli Bluetooth cihazı silinir.

- 1 Bluetooth** kaynağını seçmek için **FM/** düğmesine arka arkaya basın.  
↳ **[BT]** (Bluetooth) görüntülenir.  
↳ Bluetooth göstergesi mavi renkte yanıp söner.
- 2** Gelişmiş Ses Dağılımı Profili (A2DP) destekleyen cihazınızda Bluetooth'u etkinleştirin ve eşleme yapılabilecek Bluetooth cihazlarını arayın (bkz. cihazın kullanıcı kılavuzu).
- 3** Bluetooth özellikli cihazınızda **'PHILIPS BTM2310'** seçeneğini belirleyin ve gerekirse eşleştirme şifresi olarak '0000' değerini girin.  
↳ Eşleme ve bağlantı başarıyla tamamlandıktan sonra, Bluetooth göstergesi sürekli mavi yanar, ünite sesli uyarı verir.
- 4** Bağlı cihazınızda müzik çalın.  
↳ Bluetooth özellikli cihazınızdan bu üniteye ses akışı gerçekleşir.

# 5 Radyo dinleme

## Bir radyo istasyonu ayarlama



İpucu

- Anteni TV,VCR ve diğer radyasyon kaynaklarından mümkün olduğunca uzak bir yere koyun.
- En iyi sinyal alımı için anteni tamamen açın ve konumunu ayarlayın.

- 1 FM kaynağını seçmek için **FM/ \*** tuşuna arka arkaya basın.
- 2 **◀◀ / ▶▶** tuşunu iki saniyeden uzun basılı tutun.  
↳ Radyo otomatik olarak alımı en güçlü olan istasyona ayarlanır;
- 3 Daha fazla istasyon ayarlamak için 2. adımı tekrarlayın.

### Zayıf bir istasyonu ayarlamak için:

En iyi sinyal alımını buluncaya kadar **◀◀ / ▶▶** tuşuna arka arkaya basın.

## Radyo istasyonlarını otomatik olarak programlayın



Not

- En fazla 20 adet istasyon hafızası (FM) programlayabilirsiniz.

Otomatik programlamayı etkinleştirmek için radyo modunda **PROG** tuşuna iki saniyeden uzun basın.

- ↳ Mevcut tüm istasyonlar dalga bandı alım gücü sırasına göre programlanır;
- ↳ İlk programlanan radyo istasyonu otomatik olarak çalmaya başlar.

## Radyo istasyonlarını manuel olarak programlayın

- 1 Bir radyo istasyonu ayarlar:
- 2 1–20 arasında bir rakam seçmek için **PROG** tuşuna ve ardından **▲ / ▼** tuşuna basın.
- 3 Onaylamak için **PROG** tuşuna basın.  
↳ İstasyon hafızası numarası ve frekansı görüntülenir.
- 4 Daha fazla istasyon programlamak için 2. ve 3. adımları tekrar edin.



Not

- Programlanmış bir istasyonu kaldırmak için yerine başka bir istasyon kaydedin.

## Radyo istasyon hafızası seçme

Radyo modunda önceden ayarlanmış bir numara seçmek için **▲ / ▼** tuşuna basın.

## 6 Diğer özellikler

### Alarm zamanlayıcısını ayarlama

Bu cihaz çalar saat olarak kullanılabilir: CD, FM veya USB'yi alarm kaynağı olarak seçebilirsiniz.

#### Not

- Saati doğru ayarladıktan sonra emin olun.

- 1 Bekleme modunda, **SLEEP/TIMER** tuşuna iki saniyeden uzun basın.  
↳ Saat haneleri görüntülenir ve yanıp sönmeye başlar.
- 2 Saati ayarlamak için **◀◀/ ▶▶** tuşuna arka arkaya basın.
- 3 Onaylamak için **SLEEP/TIMER** düğmesine basın.  
↳ Dakika haneleri görüntülenir ve yanıp sönmeye başlar.
- 4 Dakikayı ayarlamak için 2. ve 3. adımı tekrarlayın, bir kaynak seçin (**CD, FM** veya **USB**) ve ses seviyesini ayarlayın.

#### Not

- 90 saniye içinde hiçbir düğmeye basılmazsa, sistem zamanlayıcı ayarı modundan otomatik olarak çıkar.

### Alarm zamanlayıcısını etkinleştirmek veya devre dışı bırakmak için:

Alarmı etkinleştirmek veya devre dışı bırakmak için **SLEEP/TIMER** tuşuna arka arkaya basın.

↳ Zamanlayıcı etkinleşirse, **⏰** görüntülenir.

#### İpucu

- CD/USB kaynağı seçilirse, ancak disk takılmaz veya USB bağlanmazsa, sistem otomatik olarak radyo kaynağına geçiş yapar.

## Uyku zamanlayıcısını ayarlama

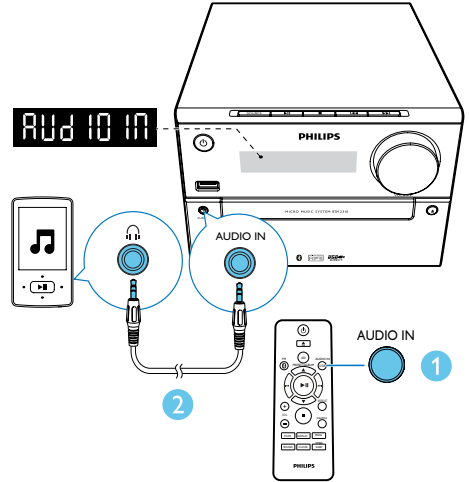
Uyku zamanlayıcısını ayarlamak için, açık modda **SLEEP/TIMER** tuşuna arka arkaya basarak belirli bir süre seçin (dakika cinsinden).

↳ Uyku zamanlayıcısı açıldığında, **zz** görüntülenir. Aksi takdirde, **zz** kaybolur.

## Harici cihazdan müzik dinleme

Bu ünite ile MP3 bağlantı kablosu kullanarak harici bir cihazdan müzik dinleyebilirsiniz.

- 1 **USB/AUDIO IN** düğmesine arka arkaya basarak **AUDIO IN** kaynağını seçin.
- 2 MP3 bağlantı kablosunu (birlikte verilmez) şunların arasına bağlayın:
  - Ünite üzerindeki **AUDIO IN** jaki (3,5 mm),
  - ve harici cihazdaki kulaklık jaki.
- 3 Cihazı oynatmaya başlayın (bkz. cihaz kullanım kılavuzu).



# 7 Ürün bilgileri

## Not

- Ürün bilgileri, önceden bildirilmeden değiştirilebilir.

## Özellikler

### Amplifikatör

Maksimum Çıkış Gücü	15 W
Frekans Tepkisi	60 Hz - 16 kHz; ±3 dB
Sinyal Gürültü Oranı	≥70 dBA
Toplam Harmonik Bozukluk	< %1
Aux Girişi	800 mV RMS

### Hoparlörler

Hoparlör Empedansı	6 ohm
Hoparlör Sürücüsü	Tam frekans aralıklı 3 inç
Hoparlör Hassasiyeti	>83 dB/m/W

### Bluetooth

Bluetooth Sürümü	V3.0
Bluetooth Frekans Bandı	2,4 GHz ~ 2,48 GHz ISM Bandı
Bluetooth Aralığı	10 m (boş alan)

### Radio alıcısı (FM)

Radio Ayarlama Aralığı	87,5-108 MHz
Radio Şebeke ayarı	50 KHz

Radio Hassasiyeti	
- Mono, 26 dB S/N Oranı	<22 dB u
- Stereo, 46 dB S/N Oranı	<45 dB u
Arama Seçiciliği	<30 dB u
Toplam Harmonik Bozukluk	%<3
Sinyal Gürültü Oranı	>45 dBA

### USB

USB Direct Sürümü	2.0 tam hız
USB 5 V Güç	≤1 A

### Disk

Lazer Tipi	Yarı iletken
Disk Çapı	12 cm/8 cm
Desteklenen Diskler	CD-DA, CD-R, CD-RW, MP3-CD
Ses DAC	24 Bit/44.1 kHz
Toplam Harmonik Bozukluk	<%1 (1 kHz)
Frekans Tepkisi	60 Hz - 16 kHz; ±3 dB
S/N Oranı	>70 dBA

### Genel bilgiler

AC gücü	100-240 V~, 50/60 Hz
Çalışır Durumdaki Güç Tüketimi	18 W
Güç Tasarruflu Bekleme Modunda Güç Tüketimi	<0,5 W
Boyutlar	
- Ana Ünite (G x Y x D)	180 x 121 x 247 mm
- Hoparlör Kasası (G x Y x D)	150 x 238 x 125 mm
Ağırlık	
- Ana Ünite	1,6 kg
- Hoparlör Kasası	2 x 0,98 kg



---

## USB oynatılabilirlik bilgileri

### Uyumlu USB cihazları:

- USB flash bellek (USB2.0 veya USB1.1)
- USB flash oynatıcılar (USB2.0 veya USB1.1)
- hafıza kartları (bu üniteyle çalışması için ayrıca kart okuyucu gerektirir)

### Desteklenen USB formatları:

- USB veya bellek dosyası formatı: FAT12, FAT16, FAT32 (sektör boyutu: 512 bayt)
- MP3 bit hızı (veri hızı): 32-320 Kbps ve değişken bit hızı
- En fazla 8 seviyeye kadar iç içe klasör
- Albüm/klasör sayısı: en fazla 99
- Parça/başlık sayısı: en fazla 999
- Dosya adı Unicode UTF8 olmalıdır (maksimum uzunluk: 32 bayt)

### Desteklenmeyen USB formatları:

- Boş albümler: Boş albümler, MP3/WMA dosyası içermeyen albümlerdir ve ekranda gösterilmezler.
- Desteklenmeyen dosya formatları atlanır: Örneğin, Word belgeleri (.doc) veya .dlf uzantısı olan MP3 dosyaları göz ardı edilir ve oynatılmaz.
- WMA, AAC, WAV, PCM ses dosyaları
- DRM korumalı WMA dosyaları (.wav, .m4a, .m4p, .mp4, .aac)
- Kayıpsız formattaki WMA dosyaları

---

## Desteklenen MP3 disk formatları

- ISO9660, Joliet
- Maksimum başlık sayısı: 128 (dosya adının uzunluğuna bağlı olarak)
- Maksimum albüm sayısı: 99
- Desteklenen örnekleme frekansları: 32 kHz, 44,1 kHz, 48 kHz
- Desteklenen bit hızları: 32~256 (kbps), değişken bit hızları

# 8 Sorun giderme

## Uyarı

- Bu cihazın muhafazasını kesinlikle çıkarmayın.

Garantinin geçerliliğini korumak için ürünü kendi olanaklarınızla onarmaya çalışmayın.

Cihazı kullanırken sorun yaşarsanız, servis talep etmeden önce aşağıdaki noktaları kontrol edin.

Sorununuz hala çözülmediyse Philips Web sayfasına gidin ([www.philips.com/support](http://www.philips.com/support)). Philips ile iletişime geçerken cihazı yakınızdaki bulundurun ve model numarası ile seri numarasını bildiğinizden emin olun.

### Güç yok

- Cihazın AC güç kablosunun düzgün takıldığından emin olun.
- AC prizinde güç olduğundan emin olun.
- Güç tasarrufu özelliği nedeniyle, oynatılan video bittikten sonra 15 dakika boyunca herhangi bir işlem yapılmazsa sistem otomatik olarak kapanır.

### Ses yok veya ses bozuk

- Ses seviyesini ayarlayın.
- Hoparlörlerin doğru takılıp takılmadığını kontrol edin.
- Soyulmuş hoparlör kablolarının sabitlenmiş olup olmadığını kontrol edin.

### Ünite yanıt vermiyor

- AC fişini prizden çıkarıp yeniden takın ve ardından üniteyi tekrar açın.

### Uzaktan kumanda çalışmıyor

- Herhangi bir fonksiyon düğmesine basmadan önce, doğru kaynağı ilk olarak ana ünite yerine uzaktan kumandayla seçin.
- Uzaktan kumandayı üniteye yaklaştırm.
- Pili, kutupları (+/- işaretleri) gösterildiği biçimde hizalanmış olacak şekilde takın.
- Pili değiştirin.
- Uzaktan kumandayı doğrudan ünitenin önündeki sensöre doğru tutun.

### Disk bulunamadı

- Bir disk takın.
- Diskin baskılı tarafı yukarı gelecek şekilde yerleştirildiğinden emin olun.
- Lenstekli nem yoğunlaşması geçene kadar bekleyin.
- Diski değiştirin veya temizleyin.
- Tamamlanmış bir CD veya doğru formatta bir disk kullanın.

### USB cihazı üzerindeki bazı dosyalar görüntülenmiyor

- USB cihazındaki klasör ya da dosya sayısı, belirli bir limiti aşmıştır. Bu durum bir anza değildir.
- Bu dosyaların formatları desteklenmemektedir.

### USB cihazı desteklenmiyor

- USB depolama cihazı, ünite ile uyumsuzdur. Başka bir depolama cihazını deneyin.

### Zayıf radyo alımı

- Ünite ile TV'niz ya da video kaydedici arasındaki mesafeyi artırın.
- FM antenini tamamen açın.

### Başarılı Bluetooth bağlantısından sonra bile ünite müzik çalınmıyor.

- Cihaz, ünite kullanılarak kablosuz müzik çalmak için kullanılamaz.

### Bluetooth özellikli bir cihazla bağlantı kurulduktan sonra ses kalitesi kötü oluyor.

- Bluetooth alımı zayıftır. Cihazı üniteye yaklaştırm veya aralarında bulunan tüm engelleri kaldırın.

### Bluetooth bu üniteye bağlanamaz.

- Cihaz bu ünite için gerekli profilleri desteklemiyordur.
- Cihazın Bluetooth fonksiyonu etkinleştirilmemiştir. Bu fonksiyonu nasıl etkinleştireceğinizi öğrenmek için cihazın kullanıcı kılavuzuna bakın.
- Ünite, eşleştirme modunda değildir.

- Ünite zaten Bluetooth özellikli başka bir cihazla bağlantı kurmuştur. Bu cihazın bağlantısını kesin ve tekrar deneyin.

#### **Eşleştirilen mobil cihazın sürekli bağlantısı kopuyor ve tekrar bağlanıyor.**

- Bluetooth alımı zayıftır. Cihazı üniteye yaklaşırın veya aralarında bulunan tüm engelleri kaldırın.
- Bazı cep telefonlarının bağlantısı, arama yaptığınızda veya aramayı bitirdiğinizde sürekli kurulup kesilebilir. Bu durum ünitenin anızalı olduğunu göstermez.
- Bazı cihazlarda, Bluetooth bağlantısı güç tasarrufu özelliği gereği otomatik olarak devre dışı kalabilmektedir. Bu durum ünitenin anızalı olduğunu göstermez.

#### **Zamanlayıcı çalışmıyor**

- Saati doğru ayarlayın.
- Zamanlayıcıyı açın.

#### **Saat/zamanlayıcı ayarı silindi**

- Güç kesilmiştir veya güç kablosu bağlantısı kesilmiştir.
- Saati/zamanlayıcıyı tekrar ayarlayın.

## 9 Bildirim

Cihaz üzerinde yapılan, WOOX Innovations tarafından açıkça onaylanmayan her türlü değişiklik, kullanıcının bu cihazı çalıştırma yetkisini geçersiz kılabilir.

# CE 0890

İşbu belge ile WOOX Innovations, bu ürünün 1999/5/EC Yönergesinin esas şartlarına ve ilgili hükümlerine uygun olduğunu beyan eder. Uygunluk Bildirimi'ni [www.philips.com/support](http://www.philips.com/support) adresinde bulabilirsiniz.



Ürününüz geri dönüştürülebilir ve yeniden kullanılabilir yüksek kaliteli malzeme ve bileşenler kullanılarak üretilmiştir.



Bir ürüne, çarpı işaretli tekerlekli çöp arabası işaretli etiket yapıştırılması, söz konusu ürünün 2002/96/EC sayılı Avrupa Yönergesi kapsamında olduğu anlamına gelir.

Lütfen, elektrikli ve elektronik ürünlerin toplanması ile ilgili bulunduğunuz yerdeki sistem hakkında bilgi edinin.

Lütfen, yerel kurallara uygun hareket edin ve eskiyen ürünlerinizi, normal evsel atıklarınızla birlikte atmayın. Eskiyen ürününüzün atık işlemlerinin doğru biçimde gerçekleştirilmesi, çevre ve insan sağlığı üzerinde olumsuz etki oluşturulmasını önlemeye yardımcı olur.



Ürününüzde 2006/66/EC sayılı Avrupa Direktifi kapsamında düzenlenen ve normal evsel atıklarla atılmaması gereken piller kullanılmaktadır. Atık işleminin düzgün biçimde gerçekleştirilmesi, çevre ve insan sağlığı üzerinde olumsuz etki oluşturulmasını önlemeye yardımcı olduğundan, lütfen pillerin ayrıca toplanması hakkındaki yerel kurallar hakkında bilgi edinin.

### Çevresel bilgiler

Gereksiz tüm ambalaj malzemeleri çıkarılmıştır. Ambalajı üç malzemeye kolayca ayrılabilir şekilde yapmaya çalıştık: karton (kutu), polistiren köpük (tampon) ve polietilen (torbalar, koruyucu köpük tabakası.)

Sisteminiz, uzman bir firma tarafından parçalanması halinde geri dönüştürülebilecek ve kullanılabilir malzemelerden oluşmaktadır. Lütfen ambalaj malzemelerinin, tükenen pillerin ve eski donanımın atılmasında yerel yönetmeliklere uygun hareket edin.



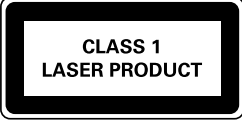
**Be responsible  
Respect copyrights**

Bu ürün, Rovi Corporation'a ait ABD patentleri ve diğer fikri mülkiyet haklarıyla korunan kopya koruması teknolojisi içermektedir. Tersine mühendislik veya parçalara ayırma yasaktır.

### Bluetooth

Bluetooth® markası ve logoları, Bluetooth SIG, Inc. şirketinin tescilli ticari markaları olup, WOOX Innovations tarafından lisans alınarak kullanılmaktadır.

Bu cihaz ařađıdaki etiketi ierir:



 Not

- Tip plakası, cihazın alt kısmında bulunur.

