

# PHILIPS

## Kõrvaklapid

1000-seeria

TAT1138



# Kasutusjuhend

Registreerige oma toode ja hankige abi veebilehelt  
[www.philips.com/support](http://www.philips.com/support)

# Sisukord

---

1	Olulised ohutusjuhised	2
	Kuulmisohutus	2
	Üldine teave	2

---

2	True kuularid	3
	Karbi sisu	3
	Muud seadmed	3
	True kuularite kirjeldus	4

---

3	Alustamine	5
	Aku laadimine	5
	Kandmine	6
	Kuularite sidumine Bluetooth-seadmega esimest korda	6
	Kuularite sidumine muu Bluetooth-seadmega	7

---

4	Kuularite kasutamine	8
	Kuularite ühendamine Bluetooth-seadmega	8
	Toite sisse-/väljalülitamine	8
	Kõnede ja muusika haldamine	8
	Häälabiline	9
	Kuularite LED-näidiku olek	9
	Laadimise karbi LED-näidiku olek	9

---

5	Kuularite taastamine	10
---	----------------------	----

---

6	Tehnilised andmed	11
---	-------------------	----

---

7	Teatised	12
	Vastavuskinnitus	12
	Vana toote ja aku kõrvaldamine	12
	Sisesehitatud aku eemaldamine	12
	Vastavus elektromagnetväljaga	13
	Keskkonnahoidlikkus	13
	Vastavusteatis	13

---

8	Kaubamärgid	15
---	-------------	----

---

9	Korduvad küsimused	16
---	--------------------	----

# 1 Olulised ohutusjuhised

## Kuulmisohutus



### Oht

- Kuulmiskahjustuse vältimiseks piirake kõrvaklappide suure helitugevusega kasutamise aega ja määrake helitugevus ohutule tasemele. Mida valjem on helitugevus, seda lühem on ohutu kuulamise aeg.

Kõrvaklappide kasutamisel järgige kindlasti järgmisi juhendeid.

- Kuulake mõistlikel helitugevustel mõistliku aja jooksul.
- Olge ettevaatlik ja ärge seadistage helitugevust pärast kuulmise kohanemist pidevalt suuremaks.
- Ärge seadistage helitugevuse taset nii kõrgeks, et te ei kuule ümbruses toimuvat.
- Potentsiaalselt ohtlikes olukordades peaksite olema ettevaatlik või ajutiselt lõpetama kasutamise.
- Kuularite ja kõrvaklappide liigne helirõhk võib põhjustada kuulmise kadumist.
- Juhtimise ajal mõlemat kõrva katvate kõrvaklappide kasutamine pole soovituslik ja see võib olla ebaseaduslik teatud piirkondades.
- Teie enda ohutuse huvides vältige liikluses või mujal potentsiaalselt ohtlikus keskkonnas muusikat või telefonikõnesid.

## Üldine teave

Kahjustuse või rikke vältimine:

### Ettevaatust

- Vältida ülemäärase kuumuse mõju kõrvaklappidele.
- Ärge kukutage kõrvaklappe maha.
- Kõrvaklapid ei tohi kokku puutuda tilkumise ega pritsmetega. (Vt vastava toote IP-kaitseastet.)
- Ärge kastke kõrvaklappe vette.
- Ärge laadige kõrvaklappe, kui konnektor või pistikupesaga on märjad.
- Ärge kasutage alkoholi, ammoniaaki, benseeni või abrasiivseid aineid sisaldavaid puhastusaineid.
- Vajadusel puhastage toode pehme riidelapiga, niisutage riidelappi võimalikult vähe veega või pehme seebivee lahusega.
- Sisseehitatud aku puhul tuleb vältida ülemäärase kuumuse mõju (otsene päikesevalgus, lahtine leek jms).
- Patarei ebaõige vahetamise korral tekib plahvatusoht. Asendage patarei vaid sama või võrdset tüüpi patareiga.
- Vastava IP-kaitseastme saavutamiseks tuleb sulgeda laadimispiilu kaas.
- Aku kõrvaldamine tules või kuumas ahjus või mehaanilise purustamise või löökamisega võib põhjustada plahvatuse.
- Aku jätmine väga kõrge ümbritseva temperatuuri kätte võib põhjustada plahvatuse või tuleohtliku vedeliku või gaas lekke.
- Aku jätmine väga madala õhusurve kätte võib põhjustada plahvatuse või tuleohtliku vedeliku või gaas lekke.
- Tuleohu vältimiseks on seade varustatud välise toiteallikaga, mille väljund vastab projekteerimisavaldusele PS1 (mille tootmisvõime on väiksem kui 15W)

Kasutus- ja hoiustamistemperatuur ning niiskused

- Hoiustage kohas, kus temperatuur jääb vahemikku  $-20\text{ }^{\circ}\text{C}$  kuni  $50\text{ }^{\circ}\text{C}$  ja suhteline niiskustase kuni 90%.
- Kasutage kohas, kus temperatuur jääb vahemikku  $0\text{ }^{\circ}\text{C}$  kuni  $45\text{ }^{\circ}\text{C}$  ja suhteline niiskustase kuni 90%.
- Kõrgemate või madalamate temperatuuritasemetega puhul võib aku tööiga lüheneda.
- Aku vahetamine muud tüüpi akuga võib raskelt kahjustada kõrvaklappe ja akut (nt mõnede liitiumaku tüüpide puhul).

## 2 True kuularid

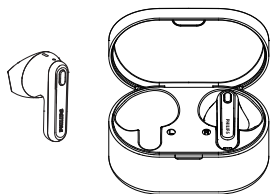
Aitäh, et ostsite ja tere tulemast Philipsisse! Philipsi pakutavast abist viimase võtmiseks registreerige toode veebilehel [www.philips.com/support](http://www.philips.com/support).

Nende Philips True kuularitega saate:

- nautida mugavalt ja juhtmevabalt käed-vabad kõnesid;
- nautida ja hallata muusikat juhtmevabalt;
- valida kõne ja muusika;

---

### Karbi sisu



Philips True kuularid  
Philips TAT1138



USB-C-laadimiskaabel (ainult laadimiseks)



Lühijuhend



Garantii



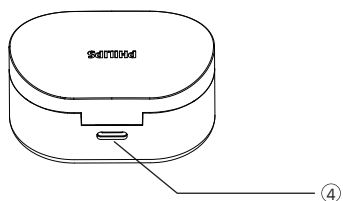
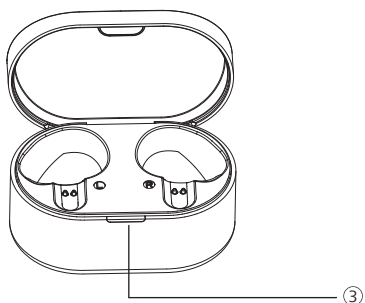
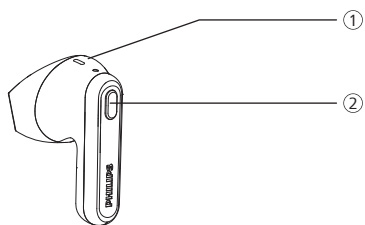
Ohutusteave

---

### Muud seadmed

Bluetoothi ja kuularite toega mobiiltelefon või seade (nt sülearvuti, nuhvel, Bluetooth-adapterid, MP3-mängijad jne).

## True kuularite kirjeldus



- ① LED-näidik (kuularid)
- ② Multifunktsionaalne nupp
- ③ LED-näidik (laadimise karp)
- ④ USB-C laadimispilu

# 3 Alustamine

## Aku laadimine

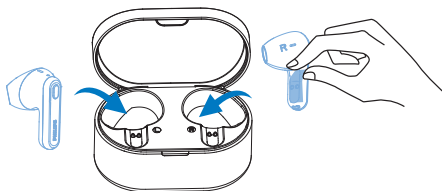
### Märkus

- Enne kõrvaklappide kasutamist asetage need laadimise karp ja optimaalseks aku mahtuvuseks ning kasutuseaks laadige seda 2 tundi.
- Mistahes kahjustuse vältimiseks kasutage vaid algset USB-C laadimiskaablit.
- Lõpetage kõne enne laadimist. Kuularite ühendamine laadimiseks lülitab need välja.
- Kui peakomplekti ei kasutata kaua, tühjeneb taaslaetav aku. Sellise kadu vältimiseks laadige aku täis vähemalt iga kolme kuu tagant.

## Kuularid

Võtke välja kuularid ja eemaldage isoleerivad sildid.

Pange kuularid tagasi laadimise karp ja sulgege kaas, seejärel need hakkavad laadima.

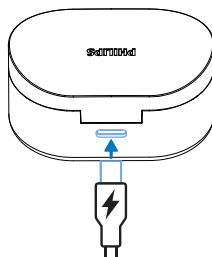


### Nõuanne

- Tavaliselt kestab USB-kaabliga laadimine 2 tundi (kuularite või laadimise karbi puhul).

## Laadimise karp

Pistke USB-C kaabli üks ots laadimise karp ja teine ots toiteallikasse.



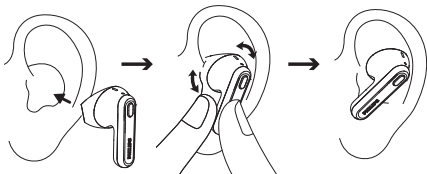
### Nõuanne

- Laadimise karp on kuularite laadimiseks mõeldud kaasaskantav tagavaraaku. Täis laaditud laadimise karp laadib kuularid täitsa täis kolm korda.

## Kandmine

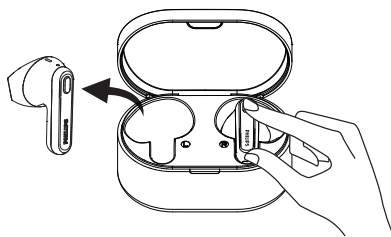
### Kuularite panemine

- 1 Kontrollige kuularite asukohta, vasak või parem.
- 2 Sisestage kuularid kõrva ja pöörake veidi kuni need on korralikult kinni.



## Kuularite sidumine Bluetooth-seadmega esimest korda

- 1 Kontrollige, et kuularid oleksid täielikult täis laaditud ja välja lülitatud.
- 2 Avage laadimise karbi kaas. Võtke kuularid välja.



- ↳ Mõlema kuulari valged ja sinised LED-id vilguvad kordamööda
  - ↳ Kuularid on nüüd sidumisrežiimis ja neid saab siduda Bluetooth-seadmega (nt mobiiltelefoniga)
- 3 Lülitage sisse Bluetooth-seadme Bluetooth.
  - 4 Siduge kuularid Bluetooth-seadmega. Lugege Bluetooth-seadme kasutusjuhendit.

### Märkus

- Kui kuularid ei suuda pärast sisselülitamist leida ühtki varem ühendatud Bluetooth-seadet, lubab see automaatselt sidumisrežiimi.

Järgnev näide näitab, kuidas siduda kuulareid Bluetooth-seadmega.

- 1 Lülitage sisse Bluetooth-seadme Bluetooth, valige **Philips TAT1138**.
- 2 Sisestage kuularite parool „0000“ (neli nulli), kui küsitakse. Bluetooth 3.0 või hilisemat sisaldavad seadmed ei vaja parooli.



Philips TAT1138

## Üks kuular (Mono-režiim)

Mono jaoks võtke laadimise korbist välja parem- või vasakpoolne kuular. Kuular lülitub end sisse ise.

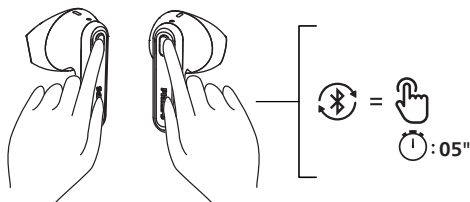


### Märkus

- Häälabiline on Mono-režiimis keelatud.
- Võtke laadimise korbist välja teine kuular ja need seovad endid ise.

## Kuularite sidumine muu Bluetooth-seadmega

Kui tahate siduda muud Bluetooth-seadet kuularitega, lihtsalt vajutage ja hoidke all mõlema kuulari MFB-nuppu viis sekundit, et lülituda sidumisrežiimi ning pange tagasi laadimise karpi, seejärel võtke need sealt uuesti välja ja avastage teist seadet nii nagu tavaliselt.



### Märkus

- Kuularite mällu saab salvestada neli seadet. Kui püüate siduda rohkem kui kolme seadet, asendatakse kõige varem seotud seade uuega.



# 4 Kuularite kasutamine

## Kuularite ühendamine Bluetooth-seadmega

- 1 Lülitage sisse Bluetooth-seadme Bluetooth.
- 2 Võtke kuularid välja laadimise karbist.
  - ↳ Sinine LED vilgub
  - ↳ Kuularid otsivad viimati ühendatud Bluetooth-seadet ja ühendab uuesti ise. Viimasena ühendatud seadme puudumisel lülituvad kuularid ühildumisrežiimi



### Nõuanne

- Kuulareid saab ühendada vaid ühe seadmega. Mitme seotud Bluetooth-seadme puhul lubage vaid ühendatava seadme Bluetooth.
- Kui pärast kuularite sisselülitamist lülitate sisse Bluetooth-seadme Bluetoothi, peate minema seadme Bluetooth menüüsse ja siduma kuularid seadmega käsitsi.



### Märkus

- Kui kuularid ei suuda ühenduda mistahes Bluetooth-seadmega kolme minutiga, lülitub see aku säästmiseks ise välja.
- Osade Bluetooth-seadmete ühendamine ei pruugi olla automaatne. Sel juhul peate minema seadme Bluetooth menüüsse ja ühendama kuularid Bluetooth-seadmega käsitsi.

## Toite sisse-/väljalülitamine

Ülesanne	MFB	Toiming
Lülitage kuularid sisse		Sisselülitamiseks võtke kuularid välja laadimise karbist
Lülitage kuularid välja		Väljalülitamiseks pange kuularid laadimise karpi

## Kõnede ja muusika haldamine

### Muusika haldamine

Ülesanne	MFB	Toiming
Esitage või pausige muusika	V/P kuular	Vajutage korra
Järgmine lugu	Parem-poolne kuular	Topeltvajutus
Eelmine lugu	Vasak kuular	Topeltvajutus
Heli muutmine +/-		Mobiil-telefoniga

### Kõne haldamine

Ülesanne	MFB	Toiming
Kõnele vastamine	V/P kuular	Vajutage korra
Kõnele vastamine/ sellest loobumine	V/P kuular	Topeltvajutus

## Häälabiline

Ülesanne	Nupp	Toiming
Rääkige abilisega (Siri/Google)	V/P kuular	Vajutage ja hoidke all kaks sekundit
Sulgege häälabiline	V/P kuular	Vajutage korra

## Laadimise karbi LED-näidiku olek

Laadimisel	Olek
Karbi laadimine	Valge LED vilgub korra iga sekundi tagant
Täielikult laetud	Süttib valge LED

## Kuularite LED-näidiku olek

Kuulari olek	Olek
Kuularid on ühendatud Bluetooth-seadmega	Valge LED süttib kaheks sekundiks
Kuularid on valmis sidumiseks	LED vilgub siniselt ja valgelt kordamööda
Kuularid on lülitatud sisse, kuid ei ole ühendatud Bluetooth-seadmega	Valge LED vilgub iga sekund (lülitub ise välja 15 minuti pärast)
Tühjenev aku (kuularid)	Valge LED vilgub kaks korda iga 5 sekundi tagant
Aku on täis laaditud (laadimise karp)	Vaadake karbi LED-i

# 5 Kuularite taastamine

Mistahes sidumise või ühendamise probleemi puhul kuularite taastamisel tehase tavaseadetele järgige järgmist toimingut.

- 1 Minge Bluetooth-seadmes Bluetooth menüüsse ja eemaldage seadmete loendist **Philips TAT1138**.
- 2 Lülitage välja Bluetooth-seadme Bluetooth.
- 3 Võtke kuularid laadimise korbist välja ja vajutage korra nuppu, seejärel vajutage ja hoidke all viis sekundit.
- 4 Pange kuularid tagasi laadimise karki.
- 5 Järgige juhendit „Kuularite kasutamine – kuularite ühendamine Bluetooth-seadmega“.
- 6 Siduge kuularid Bluetooth-seadmega ja valige **Philips TAT1138**.

# 6 Tehnilised andmed

- Muusika esitamisaeg: 5 ja 10 tundi
- Laadimisaeg: 2 tundi
- Liitiumioonaku 30 mAh mõlemas kuularis, Liitiumioonaku 250 mAh laadimise karbil
- Bluetoothi versioon: 5.3
- Ühilduvad Bluetoothi profiilid:
  - HFP (käed-vabad profiil)
  - A2DP (täiustatud heliedastusprofiil)
  - AVRCP (audio-video kaugjuhtimisprofiil)
- Toetatud helikoodekid: SBC
- Sagedusvahemik: 2,402 kuni 2,480 GHz
- Anduri vool: < 10 dBm
- Tööulatus: kuni 10 meetrit
- USB-C pesa laadimiseks
- Aku tühjenemise hoiatus: saadaval



## Märkus

- Tehnilised andmed võivad muutuda ilma ette teatamata.

# 7 Teatised

## Vastavuskinnitus

Käesolevaga deklareerib MMD Hong Kong Holding Limited, et toode vastab RED-direktiivi 2014/53/EU ja UK Radio Equipment Regulations SI 2017 No 1206 olulistele nõuetele ja muudele asjakohastele sätetele. Vastavusdeklaratsioon on leitav veebiaadressilt [www.philips.com/support](http://www.philips.com/support).

## Vana toote ja aku kõrvaldamine



Toode on disainitud ja valmistatud kvaliteetsetest materjalidest ning osadest, mida saab taastöödelda ja kasutada.



See tootel olev sümbol tähendab, et tootele kehtib euroopa direktiiv 2012/19/EU.



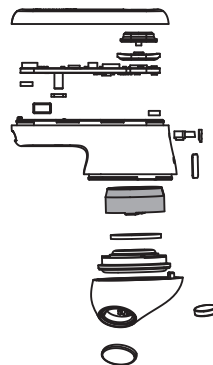
See sümbol tähendab, et toode sisaldab Euroopa direktiiviga 2013/56/EU kooskõlastatud taaskasutatavat akut, mida ei saa kõrvaldada tavaliste olmejäätmete hulka. Soovitame tungivalt viia toode ametlikku kogumispunkti või Philipsi klienditeeninduskeskusesse, et lasta pädeval isikul eemaldada taaskasutatav aku. Leidke enda jaoks üles kohalik elektriliste ja elektrooniliste toodete ning taaskasutatavate akude kogumissüsteem. Järgige kohalikke reegleid ja ärge kunagi visake toodet ning taaskasutatavaid akusid tavaliste olmejäätmete sekka.

Vanade toodete ja taaskasutatavate akude nõuetekohane kasutusest kõrvaldamine aitab ennetada halbu tagajärgi keskkonnale ning inimeste tervisele.

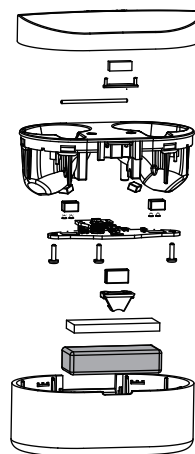
## Sisseehitatud aku eemaldamine

Kui teie kodukohas pole ühtki kogumis- või jäätmekäitlussüsteemi, saate enne kuularite kõrvaldamist eemaldada ja taaskasutada akut keskkonna kaitsmiseks.

- Veenduge, et kuularid oleksid enne aku eemaldamist eemaldatud laadimise korbist.



- Veenduge, et kuularid oleksid enne aku eemaldamist lahti võetud laadimise korbist.



---

## Vastavus elektromagnetväljaga

See toode vastab kõikidele asjakohastele standarditele ja määrustele, mis reguleerivad sattumist elektromagnetvälja.

---

## Keskkonnahoidlikkus

Kogu liigne pakend tuleb kõrvaldada. Üritasime pakendi teha kolmest hõlpsast lahtivõetavast materjalist: papp (karp), polüstüreenvaht (puhver) ja polüeteenist vaht (kotid ja kaitsev vahtleht).

Süsteem sisaldab taastödeldavaid- ja kasutatavaid materjale, mille peab lahti võtma pädev ettevõtte.

Järgige kohalikke määruseid, mis reguleerivad pakkematerjalide, tühjade akude ja vana seadme kõrvaldamist.

---

## Vastavusteatis

Seade vastab FCC reeglite osale 15. Kasutamine allub järgmisele kahele tingimusele:

1. Seade ei tohi põhjustada kahjulikke häiringuid ja
2. seade peab vastu võtma kõik häiringud, sh soovimatut talitlust põhjustada võiva häiringu.

### FCC-reeglid

Seda seadet on katsetatud ja leiti, et see vastab B-klassi digitaalse seadme piirangutele, vastavalt FCC reeglite osale 15. Need piirangud pakuvad kaitset kahjulike häirete eest elurajoonides. Seade tekitab, kasutab ja võib kiirata raadiosageduslikku energiat, samuti võib see põhjustada raadiosidehäireid, kui seade pole paigaldatud ja/või seda ei kasutata kooskõlas kasutusjuhendiga.

Sellel põhjal ei ole mingit tagatist, et mõne seadme paigaldamisel häireid ei esine. Kui seade häirib kahjulikult raadio või teleka vastuvõttu, mida saab kontrollida seadme sisse/välja lülitamisega, siis julgustame kasutajat häire parandamist proovima ühe või mitme järgneva meetodiga:

- Muutke vastuvõtu antenni suunda või asukohta.
- Suurendage seadme ja vastuvõtja kaugust.
- Pistke seade elektrikaitsega pistikupesasse, millega vastuvõtja pole ühendatud.
- Võtke abi saamiseks ühendust edasimüüja või kogenud raadio/TV tehnikuga.

### FCC kiirgusega kokkupuute avaldus:

Käesolev seade vastab FCC kiirgusega kokkupuute piirangutele, mis on seadistatud juhitamatu keskkonnale. Käesolev saatja ei tohi asuda seal, kus asuvad muud antennid või saatjad ega töötada nendega koos.

**Ettevaatust!** Kasutajale antakse märku, et muudatused või modifikatsioonid, mis on teostatud ilma vastavuse eest vastutava osapoolse selgesõnalise heakskiiduta, võivad tühistada kasutaja õiguse seadet käsitada.

### Kanada:

See seade sisaldab litsentsi, mitte raadiosaatjat ega vastuvõtjat, mis alluvad Kanada innovatsiooni-, teaduse- ja majandusarengu ministriumile, va RSS(id). Kasutamine allub järgmisele kahele tingimusele: (1) seade ei tohi põhjustada häireid; (2) seade peab vastu võtma kõik (sh seadme soovimatut talitlust põhjustada võivad) häired.

L'émetteur/récepteur exempt de licence contenu dans le présent appareil est conforme aux CNR d'Innovation, Sciences et Développement économique Canada applicables aux appareils radio exempts de licence.

L'exploitation est autorisée aux deux conditions suivantes : (1) L'appareil ne doit pas produire de brouillage ;

(2) L'appareil doit accepter tout brouillage radioélectrique subi, même si le brouillage est susceptible d'en compromettre le fonctionnement.

CAN ICES-003(B)/NMB-003(B)

### **IC kiirgusega kokkupuute avaldus:**

Käesolev seade vastab Kanada kiirgusega kokkupuute piirangutele, mis on seadistatud juhitamatutele keskkondadele.

Käesolev saatja ei tohi asuda seal, kus asuvad muud antennid või saatjad ega töötada nendega koos.

# 8 Kaubamärgid

---

## Bluetooth

Bluetooth®-i sõnamärk ja logod on ettevõttele Bluetooth SIG, Inc. kuuluvad registreeritud kaubamärgid ja ettevõtte MMD Hong Kong Holding Limited kasutab neid märke litsentsi alusel. Muud kaubamärgid ja marginimed on nende vastavate omanike omad.

---

## Siri

Siri on ettevõtte Apple Inc. kaubamärk, registreeritud USA-s ja teistes riikides.

---

## Google

Google ja Google Play on ettevõtte Google LLC kaubamärgid.



# 9 Korduvad küsimused

## **Bluetoothi kuularid ei lülitu sisse.**

Aku tase on madal. Laadige kuulareid.

## **Ma ei saa siduda Bluetoothi kuulareid Bluetooth-seadmega.**

Bluetooth on keelatud. Lubage Bluetooth-seadmes Bluetooth ja enne kuularite sisselülitamist lülitage sisse Bluetooth-seade.

## **Sidumine ei tööta.**

- Pange mõlemad kuularid laadimise karpi.
- Veenduge, et olete keelanud mistahes varem ühendatud Bluetooth-seadme Bluetoothi.
- Kustutage Bluetooth-seadmes Bluetooth loendist „Philips TAT1138“.
- Siduge kuularid (vt „Kuularite sidumine Bluetooth-seadmega esimest korda“ leheküljelt 6).

## **Bluetooth-seade ei leia kuulareid.**

- Kuularid võivad olla ühendatuna ennem seotud seadmega. Lülitage ühendatud seade välja või viige see väljaspool ulatust.
- Sidumine võis taastuda või kuulareid on varem seotud muu seadmega. Siduge kuularid Bluetooth-seadmega uuesti vastavalt kasutusjuhendile. (vt „Kuularite sidumine Bluetooth-seadmega esimest korda“ lk 6).

## **Bluetooth kuularid on ühendatud Bluetooth stereo mobiiltelefoniga aga muusikat kuuleb vaid mobiiltelefoni kõlarist.**

Vt mobiiltelefoni kasutusjuhendit. Valige muusika kuulamine kuularite kaudu.

## **Helikvaliteet on kehv ja kuuleb sahinat.**

- Bluetooth-seade on väljaspool ulatust. Vähendage kuularite ja Bluetooth-seadme vahelist vahemaad või eemaldage nendevahelised takistused.
- Laadige kuulareid.

## **Mobiiltelefoni voogedastuse helikvaliteet on kehv, väga aeglane või voogedastus ei toimi üldse.**

Veenduge, et mobiiltelefon toetaks lisaks (monole) HFP ka A2DP-d ning BT4.0x (või uuemat) (vt „Tehnilised andmed“ lk 11).

## **Parem ja vasak kuularid ei ühendu omavahel.**

- Pange mõlemad kuularid tagasi laadimise karpi. Jätke kaas lahti.
- Kiiresti vajutage kolm korda karbi nuppu.



2023 © MMD Hong Kong Holding Limited. Kõik õigused kaitstud. Tehnilised andmed võivad muutuda ilma ette teatamata. Philips ja Philips Shield Emblem on ettevõtte Koninklijke Philips N.V. registreeritud kaubamärgid ning neile kohaldub litsents. Selle toote valmistamise ja müümise eest vastutab ettevõtte MMD Hong Kong Holding Limited või üks selle sidusettevõtetest ja MMD Hong Kong Holding Limited on andnud sellele tootele garantii. Kõik muud ettevõtte ja toote nimed võivad olla vastavate ettevõtete kaubamärgid.

