

PHILIPS

Slušalice

1000 Serija

TAT1138



Uputstvo za upotrebu

Registrujte svoj proizvod i potražite podršku na
www.philips.com/support

Sadržaj

1	Važna bezbednosna uputstva	2
	Bezbednost sluha	2
	Opšte informacije	2

2	Vaše True wireless slušalice	3
	Šta je u kutiji	3
	Ostali uređaji	3
	Pregled True wireless slušalica	4

3	Započnite	5
	Punjenje baterije	5
	Kako nositi slušalice	6
	Uparite slušalice sa Bluetooth uređajem po prvi put	6
	Uparite slušalice sa drugim Bluetooth uređajem	7

4	Korišćenje slušalica	8
	Povežite slušalice sa Bluetooth uređajem	8
	Uključivanje/isključivanje	8
	Upravljanje pozivima i muzikom	8
	Glasovni asistent	9
	Status LED indikatora slušalica	9
	Status LED indikatora kućišta za punjenje	9

5	Resetovanje slušalica	10
---	-----------------------	----

6	Tehnički podaci	11
---	-----------------	----

7	Obaveštenje	12
	Deklaracija o usaglašenosti	12
	Odlaganje starog proizvoda i baterije	12
	Uklonite integrisanu bateriju	12
	Usaglašenost sa EMF	13
	Ekološke informacije	13
	Obaveštenje o usaglašenosti	13

8	Žigovi	15
---	--------	----

9	Česta pitanja	16
---	---------------	----

1 Važna bezbednosna uputstva

Bezbednost sluha



Opasnost

- Da biste izbegli oštećenje sluha, ograničite vreme korišćenja slušalica pri velikoj jačini zvuka i podesite jačinu zvuka na bezbedan nivo. Što je jačina zvuka glasnija, kraće je vreme bezbednog slušanja.

Poštujte sledeće smernice prilikom korišćenja slušalica.

- Slušajte na razumnim jačinama zvuka u razumnoj vremenskoj periodu.
- Vodite računa da ne pojačavate stalno zvuk kako se vaš sluh prilagođava.
- Nemojte pojačavati zvuk toliko glasno da ne možete čuti šta se dešava oko vas.
- Budite oprezni ili privremeno prekinite korišćenje u potencijalno opasnim situacijama.
- Preterani zvučni pritisak iz bubica i slušalica može dovesti do gubitka sluha.
- Korišćenje slušalica koje pokrivaju oba uha se ne preporučuje tokom vožnje i može biti nezakonito u nekim oblastima.
- Radi vaše bezbednosti, izbegavajte da vas ometaju muzika ili telefonski pozivi dok ste u saobraćaju ili drugim potencijalno opasnim okruženjima.

Opšte informacije

Da biste izbegli oštećenje ili kvar:

Oprez

- Ne izlažite slušalice prekomernoj toploti.
- Ne dozvolite da vam slušalice ispadnu.
- Slušalice ne treba izlagati kapanju ili prskanju. (Pogledajte IP klasu određenog proizvoda)
- Ne potapajte slušalice u vodu.
- Ne punitite slušalice kada su konektor ili utičnica mokri.
- Nemojte koristiti sredstva za čišćenje koja sadrže alkohol, amonijak, benzol ili abrazive.
- Ako je čišćenje neophodno, za čišćenje proizvoda koristite meku krpu, eventualno navlaženu minimalnom količinom vode ili rastvorenim blagim sapunom.
- Integrisana baterija ne sme se izlagati prekomernoj toploti poput sunca, vatre ili sličnog.
- Postoji opasnost od eksplozije ako se baterija nepravilno zameni. Zamenite samo istim ili ekvivalentnim tipom.
- Za postizanje određene IP klase, poklopac priključka za punjenje mora biti zatvoren.
- Odlaganje baterije u vatru ili vrelu rernu ili mehaničko lomljenje ili sečenje baterije može dovesti do eksplozije.
- Ostavljanje baterije u okruženju sa ekstremno visokom temperaturom može dovesti do eksplozije ili curenja zapaljive tečnosti ili gasa.
- Baterija izložena ekstremno niskom pritisku vazduha može da ima za posledicu eksploziju ili curenje zapaljive tečnosti ili gasa.
- Da bi se izbegla opasnost od požara, oprema ima samo spoljni izvor napajanja čija izlazna snaga zadovoljava standard PS1 (izlazni kapacitet manji od 15W)

Temperature i vlažnosti za korišćenje i čuvanje

- Čuvati na mestu sa temperaturom između -20 °C i 50 °C i maksimalnom relativnom vlažnošću od 90%.
- Koristiti na mestu sa temperaturom između 0 °C i 45 °C i maksimalnom relativnom vlažnošću od 90%.
- Trajanje baterije može biti kraće u uslovima visoke ili niske temperature.
- Zamena baterije neodgovarajućim tipom može ozbiljno oštetiti slušalice i bateriju (na primer, u slučaju određenih tipova litijumskih baterija).

2 Vaše True wireless slušalice

Čestitamo vam na kupovini i dobro došli u Philips! Da biste iskoristili sve prednosti Philips podrške, registrujte svoj proizvod na www.philips.com/support. Pomoću ovih Philips True wireless slušalica možete da:

- Uživate u praktičnim bežičnim pozivima bez korišćenja ruku;
- Uživate u bežičnoj muzici i upravljate njom
- Prebacujete između poziva i muzike.



Vodič za brzi početak

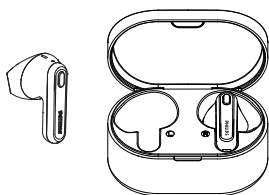


Garancija



Bezbednosni letak

Šta je u kutiji



Philips True wireless slušalice
Philips TAT1138

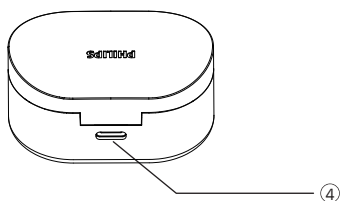
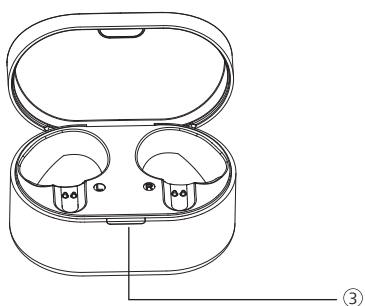
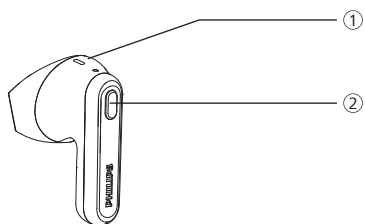


USB-C kabl za punjenje
(samo za punjenje)

Ostali uređaji

Mobilni telefon ili uređaj (npr. laptop, tablet, Bluetooth adapteri, MP3 plejeri itd.) koji podržava Bluetooth i kompatibilan je sa slušalicama.

Pregled True wireless slušalica



- ① LED indikator (slušalice)
- ② Multifunkcijski taster
- ③ LED indikator (kućište za punjenje)
- ④ USB-C priključak za punjenje

3 Započnite

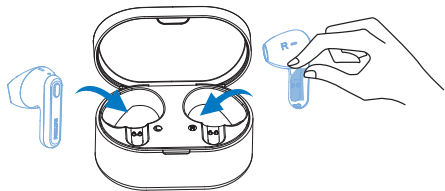
Punjenje baterije

Napomena

- Pre korišćenja slušalice, stavite ih u kućište za punjenje i punite bateriju 2 sata za optimalan kapacitet i vek trajanja baterije.
- Koristite samo originalni USB-C kabl za punjenje kako biste izbegli bilo kakva oštećenja.
- Završite poziv pre punjenja. Slušalice će se isključiti nakon što ih povežete na punjenje.
- Ako se slušalice ne koriste u dužem vremenskom periodu, punjiva baterija će početi da gubi napunjenost. Da biste to izbegli, potpuno napunite bateriju bar jednom na svaka tri meseca.

Slušalice

Izvadite slušalice i uklonite izolacione nalepnice. Vratite slušalice u kućište za punjenje i zatvorite poklopac, tada slušalice počinju da se pune.

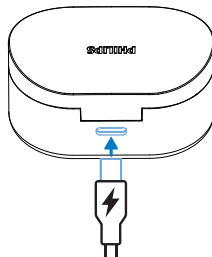


Savet

- Obično je za potpuno punjenje potrebno 2 sata (za slušalice ili kućište za punjenje) pomoću USB kabla.

Kućište za punjenje

Ubacite jedan kraj USB-C kabla u kućište za punjenje, a drugi kraj u izvor napajanja.



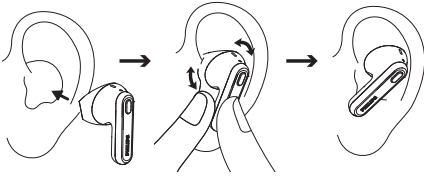
Savet

- Kućište za punjenje služi kao prenosiva rezervna baterija za punjenje slušalice. Kada je kućište za punjenje u potpunosti napunjeno, u potpunosti će napuniti slušalice 3 puta.

Kako nositi slušalice

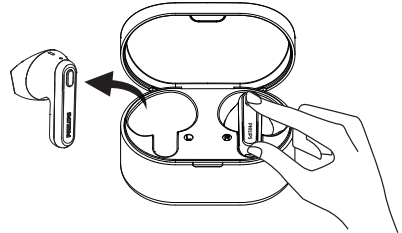
Ubacite slušalice

- 1 Proverite levu ili desnu orijentaciju slušalice.
- 2 Ubacite slušalice u uši i malo ih okrenite dok se bezbedno ne pričvrste.



Uparite slušalice sa Bluetooth uređajem po prvi put

- 1 Uverite se da su slušalice u potpunosti napunjene i isključene.
- 2 Otvorite poklopac kućišta za punjenje. Izvadite slušalice.



- ↳ LED indikatori na obe slušalice će naizmenično treperiti belo i plavo
 - ↳ Slušalice su sada u režimu uparivanja i spremne su da se upare sa Bluetooth uređajem (npr. mobilnim telefonom)
- 3 Uključite Bluetooth funkciju na svom Bluetooth uređaju.
 - 4 Uparite slušalice sa svojim Bluetooth uređajem. Pogledajte uputstvo za upotrebu vašeg Bluetooth uređaja.

Napomena

- Nakon uključivanja, ako slušalice ne mogu da pronađu nijedan Bluetooth uređaj sa kojim su se prethodno povezivale, automatski će preći u režim uparivanja.

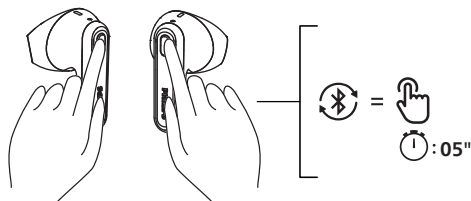
Sledeći primer objašnjava kako da uparite slušalice sa svojim Bluetooth uređajem.

- 1 Uključite Bluetooth funkciju na svom Bluetooth uređaju, izaberite **Philips TAT1138**.
- 2 Unesite lozinku slušalica "0000" (4 nule) ako se to od vas traži. Kod uređaja sa Bluetooth 3.0 ili novijom verzijom, nema potrebe unositi lozinku.



Uparite slušalice sa drugim Bluetooth uređajem

Ako želite da uparite drugi Bluetooth uređaj sa slušalicama, samo pritisnite i držite MFB na obe slušalice 5 sekundi u režimu uparivanja i vratite ih u kućište za punjenje, onda ih izvadite iz kućišta za punjenje, otkrijte drugi uređaj kao prilikom normalnog uparivanja.



Jedna slušalica (mono režim)

Izvadite desnu ili levu slušalicu iz kućišta za punjenje radi mono upotrebe. Slušalica će se automatski uključiti.

Napomena

- Slušalice čuvaju 4 uređaja u memoriji. Ako pokušate da uparite više od 4 uređaja, novi uređaj zamenjuje uređaj koji je najranije uparen.

Napomena

- Glasovni asistent je onemogućen u mono režimu.
- Izvadite drugu slušalicu iz kućišta za punjenje i slušalice će se automatski upariti jedna sa drugom.

4 Korišćenje slušalica

Povežite slušalice sa Bluetooth uređajem

- 1 Uključite Bluetooth funkciju na svom Bluetooth uređaju.
- 2 Izvadite slušalice iz kućišta za punjenje.
 - ↳ Plavo LED svetlo treperi
 - ↳ Slušalice će potražiti Bluetooth uređaj koji je poslednji bio povezan i automatski se ponovo povezati sa njim. Ako uređaj koji je zadnji put bio povezan nije dostupan, slušalice će ući u režim uparivanja.



Savet

- Slušalice se ne mogu istovremeno povezati sa više od 1 uređaja. Ako imate dva uparena Bluetooth uređaja, uključite samo Bluetooth funkciju na uređaju koji želite da povežete.
- Ako uključite Bluetooth funkciju svog Bluetooth uređaja nakon što uključite slušalice, morate da idete u Bluetooth meni uređaja i ručno povežete slušalice sa uređajem.



Napomena

- Ako slušalice ne uspeju da se povežu ni sa jednim Bluetooth uređajem u roku od 3 minuta, automatski će se isključiti zbog uštede baterije.
- Na nekim Bluetooth uređajima, povezivanje ne mora biti automatsko. U ovom slučaju, morate da idete u Bluetooth meni uređaja i ručno povežete slušalice sa Bluetooth uređajem.

Uključivanje/isključivanje

Zadatak	MFB	Radnja
Uključivanje slušalica		Izvadite slušalice iz kućišta za punjenje da biste ih uključili
Isključivanje slušalica		Vratite slušalice u kućište za punjenje da biste ih isključili

Upravljanje pozivima i muzikom

Kontrola muzike

Zadatak	MFB	Radnja
Pustite ili pauzirajte muziku	L / D slušalica	Pritisnite jedanput
Sledeća numera	Desna slušalica	Dvapat pritisnite
Prethodna numera	Leva slušalica	Dvapat pritisnite
Podesite jačinu zvuka +/-		Preko kontrola na mobilnom telefonu

Kontrola poziva

Zadatak	MFB	Radnja
Odgovorite na poziv	L / D slušalica	Pritisnite jedanput
Prekinite poziv/odbijte poziv	L / D slušalica	Dvapat pritisnite

Glasovni asistent

Zadatak	Taster	Radnja
Pokrenite glasovnog (Siri/Google) asistenta	L / D slušalica	Pritisnite i držite 2 sekunde
Zaustavite glasovnog asistenta	L / D slušalica	Pritisnite jedanput

Status LED indikatora kućišta za punjenje

Prilikom punjenja	Indikator
Punjenje kućišta	Belo LED svetlo treperi 1x svake sekunde
Potpuno napunjeno	Pali se belo LED svetlo

Status LED indikatora slušalica

Status slušalica	Indikator
Slušalice su povezane sa Bluetooth uređajem	Belo LED svetlo svetli 2 sekunde
Slušalice su spremne za uparivanje	LED svetlo svetli naizmenično plavo i belo
Slušalice su uključene ali nisu povezane sa Bluetooth uređajem	Belo LED svetlo treperi svake sekunde (automatski se isključuje nakon 15 minuta)
Nizak nivo baterije (slušalice)	Belo LED svetlo treperi 2x na svakih 5 sekundi
Baterija je potpuno napunjena (kućište za punjenje)	Pogledajte LED indikator na kućištu

5 Resetovanje slušalica

Ako naidete na problem prilikom uparivanja ili povezivanja, možete pratiti sledeći postupak za resetovanje slušalica na fabrička podešavanja.

- 1 Na Bluetooth uređaju, idite u Bluetooth meni i uklonite **Philips TAT1138** sa liste uređaja.
- 2 Isključite Bluetooth funkciju na svom Bluetooth uređaju.
- 3 Izvadite slušalice iz kućišta za punjenje i pritisnite taster jednom, zatim pritisnite i držite 5 sekundi.
- 4 Vratite slušalice u kućište za punjenje.
- 5 Pratite korake iz odeljka "Korišćenje slušalica - povežite slušalice sa Bluetooth uređajem."
- 6 Uparite slušalice sa Bluetooth uređajem, izaberite **Philips TAT1138**.

6 Tehnički podaci

- Vreme reprodukcije muzike: 5 + 10 sati
- Vreme punjenja: 2 sata
- Litijum-jonska baterija od 30 mAh u svakoj slušalici, litijum-jonska baterija od 250 mAh u kućištu za punjenje
- Bluetooth verzija: 5.3
- Kompatibilni Bluetooth profili:
 - HFP (profil bez upotrebe ruku)
 - A2DP (profil napredne audio distribucije)
 - AVRCP (profil audio-video daljinskog upravljanja)
- Podržani audio kodeci: SBC
- Frekventni opseg: 2,402-2,480 GHz
- Snaga odašiljača: < 10 dBm
- Radni domet: Do 10 metara
- USB-C priključak za punjenje
- Upozorenje na nizak nivo baterije: dostupno



Napomena

- Specifikacije su podložne promenama bez prethodne najave.

7 Obaveštenje

Deklaracija o usaglašenosti

Ovim, MMD Hong Kong Holding Limited izjavljuje da je proizvod usaglašen sa osnovnim zahtevima i drugim relevantnim odredbama propisa RED Directive 2014/53/EU i UK Radio Equipment Regulations SI 2017 No 1206. Deklaraciju o usaglašenosti možete naći na adresi www.philips.com/support.

Odlaganje starog proizvoda i baterije



Vaš proizvod je projektovan i proizveden sa visokokvalitetnim materijalima i komponentama koje mogu da se recikliraju i ponovo upotrebe.



Ovaj simbol na proizvodu označava da proizvod pokriva evropska direktiva 2012/19/EU.



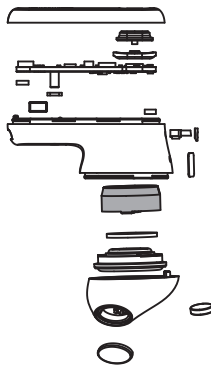
Ovaj simbol označava da proizvod sadrži ugrađenu punjivu bateriju koju pokriva evropska direktiva 2013/56/EU i koja ne može biti bačena sa običnim kućnim otpadom. Toplo vam preporučujemo da proizvod odnesete na zvanično mesto prikupljanja ili u Philips servisni centar kako bi profesionalac uklonio punjivu bateriju. Informišite se o lokalnom sistemu za separaciju i prikupljanje električnih i elektronskih proizvoda i punjivih baterija. Poštujte lokalna pravila i nikada ne odlažite proizvod i punjive baterije sa običnim kućnim otpadom.

Ispravno odlaganje starih proizvoda i punjivih baterija pomaže u sprečavanju negativnih posledica po životnu sredinu i ljudsko zdravlje.

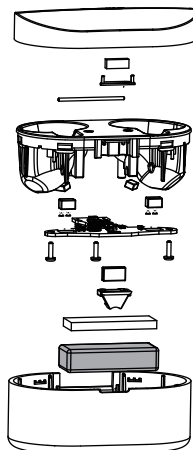
Uklonite integrisanu bateriju

Ako u vašoj zemlji ne postoji sistem prikupljanja/reciklaže elektronskih proizvoda, možete zaštititi životnu sredinu uklanjanjem i reciklažom baterije pre odlaganja slušalica u otpad.

- Uverite se da su slušalice isključene sa kućišta za punjenje pre uklanjanja baterije.



- Uverite se da je kućište za punjenje isključeno sa USB kabla za punjenje pre uklanjanja baterije.



Usaglašenost sa EMF

Ovaj proizvod je usaglašen sa svim važećim standardima i propisima o izloženosti elektromagnetnim poljima.

Ekološke informacije

Izostavili smo svo nepotrebno pakovanje. Pokušali smo da olakšamo odvajanje pakovanja na tri materijala: karton (kutija), polistirenska pena (tampon) i polietilen (kese, sloj od zaštitne pene). Vaš sistem se sastoji od materijala koji mogu da se recikliraju i ponovo upotrebe ukoliko se rasklapanje obavi u specijalizovanoj kompaniji. Poštujte lokalne propise o odlaganju materijala za pakovanje, potrošenih baterija i stare opreme.

Obaveštenje o usaglašenosti

Ovaj uređaj je usaglašen sa FCC pravilima, deo 15. Njegov rad mora da ispuni sledeća dva uslova:

1. **Ovaj uređaj ne sme da stvara štetne smetnje i**
2. **Ovaj uređaj mora da prihvati sve primljene smetnje, uključujući i smetnje koje mogu dovesti do neželjenog rada.**

FCC pravila

Ova oprema je testirana i utvrđeno je da je usaglašena sa ograničenjima za digitalni uređaj klase B, u skladu sa delom 15, FCC pravila. Ova ograničenja su osmišljena za pružanje razumne zaštite protiv štetnih smetnji u rezidencijalnoj instalaciji. Ova oprema generiše, koristi i može da zrači radio frekventnom energijom i, ukoliko se ne instalira i ne koristi u skladu sa uputstvom za

upotrebu, može izazvati štetne smetnje u radio komunikacijama.

Međutim, ne postoji garancija da neće doći do smetnji u konkretnoj instalaciji. Ako ova oprema izaziva štetne smetnje radio ili televizijskom prijemu, što se može utvrditi isključivanjem i uključivanjem opreme, preporučujemo korisnicima da pokušaju da isprave smetnje pomoću jedne ili više sledećih mera:

- Promenite pravac ili premestite prijemnu antenu.
- Povećajte rastojanje između opreme i prijemnika.
- Uključite opremu u utičnicu na kolu koje je različito od onoga na koje je spojen prijemnik.
- Obratite se dileru ili iskusnom radio/TV tehničaru za pomoć.

FCC izjava o izloženosti zračenju:

Ova oprema je u skladu sa FCC ograničenjima za izloženost zračenju utvrđenim za nekontrolisano okruženje. Ovaj predajnik ne sme da deli lokaciju niti da radi zajedno sa bilo kojom drugom antenom ili predajnikom.

Oppez: Upozoravam korisnika da izmene ili modifikacije koje nije izričito odobrila strana odgovorna za usaglašenost mogu da ponište ovlašćenje korisnika za rad sa opremom.

Kanada:

Ovaj uređaj sadrži predajnik(e)/prijemnik(e) koji su izuzeti od licence i koji su u skladu sa RSS(-ovima) izuzetim od licence Inovacije, nauke i ekonomskog razvoja Kanade. Njegov rad mora da ispuni sledeća dva uslova: (1) Ovaj uređaj ne sme da izazove smetnje. (2) Ovaj uređaj mora da primi sve smetnje, uključujući i smetnje koje mogu da izazovu neželjeni rad uređaja.

L'émetteur/récepteur exempt de licence contenu dans le présent appareil est conforme aux CNR d'Innovation, Sciences et Développement économique Canada applicables aux appareils radio exempts de licence.

L'exploitation est autorisée aux deux conditions suivantes : (1) L'appareil ne doit pas produire de brouillage ;

(2) L'appareil doit accepter tout brouillage radioélectrique subi, même si le brouillage est susceptible d'en compromettre le fonctionnement.

CAN ICES-003(B)/NMB-003(B)

IC izjava o izloženosti zračenju:

Ova oprema je u skladu sa kanadskim ograničenjima za izloženost zračenju utvrđenim za nekontrolisana okruženja. Ovaj predajnik ne sme da deli lokaciju niti da radi zajedno sa bilo kojom drugom antenom ili predajnikom.

8 Žigovi

Bluetooth

Bluetooth® oznaka i logoi su registrovani žigovi u vlasništvu kompanije Bluetooth SIG, Inc. i svako korišćenje tih žigova od strane MMD Hong Kong Holding Limited je pod licencom. Ostali žigovi i trgovačke oznake pripadaju njihovim odgovarajućim vlasnicima.

Siri

Siri je žig kompanije Apple Inc., registrovan u SAD i drugim zemljama.

Google

Google i Google Play su žigovi kompanije Google LLC.

9 Česta pitanja

Moje Bluetooth slušalice se ne uključuju.

Nivo baterije je nizak. Napunite slušalice.

Ne mogu da uparim Bluetooth slušalice sa svojim Bluetooth uređajem.

Bluetooth je onemogućen. Omogućite Bluetooth funkciju na svom Bluetooth uređaju i uključite Bluetooth uređaj pre uključivanja slušalica.

Uparivanje ne radi.

- Stavite obe slušalice u kućište za punjenje.
- Pobrinite se da onemogućite Bluetooth funkciju na svim prethodno povezanim Bluetooth uređajima.
- Na Bluetooth uređaju, izbrisite "Philips TAT1138" sa Bluetooth liste.
- Uparite slušalice (vidite odeljak "Uparite slušalice sa Bluetooth uređajem po prvi put" na stranici 6).

Bluetooth uređaj ne može da pronade slušalice.

- Slušalice su možda povezane sa prethodno uparenim uređajem. Isključite povezani uređaj ili ga pomerite van dometa.
- Uparivanje je možda resetovano ili su slušalice prethodno uparene sa drugim uređajem. Ponovo uparite slušalice sa Bluetooth uređajem na način opisan u uputstvu za upotrebu (pogledajte 'Uparite slušalice sa Bluetooth uređajem po prvi put' na stranici 6).

Moje Bluetooth slušalice su povezane sa mobilnim telefonom koji ima Bluetooth stereo mogućnost, ali muzika se čuje samo na zvučniku mobilnog telefona.

Pogledajte uputstvo za upotrebu mobilnog telefona. Izaberite slušanje muzike preko slušalica.

Kvalitet zvuka je loš i čuje se pucketanje.

- Bluetooth uređaj je van dometa. Smanjite razdaljinu između slušalica i Bluetooth uređaja ili uklonite prepreke između njih.
- Napunite slušalice.

Kvalitet zvuka je loš prilikom striminga sa mobilnog telefona, striming je veoma spor ili uopšte ne radi.

Uverite se da vaš mobilni telefon ne podržava samo (mono) HFP već da podržava i A2DP i da je BT4.0x (i viši) kompatibilan (vidite 'Tehnički podaci' na stranici 11).

Desna i leva slušalica nisu spojene jedna sa drugom.

- Stavite obe slušalice u kućište za punjenje, ostavite otvoren poklopac.
- Kratko pritisnite dugme na kućištu 3 puta.



2023 © MMD Hong Kong Holding Limited. Sva prava zadržana. Specifikacije su podložne promenama bez prethodne najave. Philips i Philips grb štita su registrovani žigovi kompanije Koninklijke Philips N.V. i koriste se pod licencom. Ovaj proizvod je proizvela i prodaje se pod odgovornošću kompanije MMD Hong Kong Holding Limited ili jedne od njenih podružnica, a kompanija MMD Hong Kong Holding Limited je garant u vezi sa ovim proizvodom. Sva druga imena kompanija i proizvoda mogu biti žigovi odgovarajućih kompanija sa kojima su povezani.

UM_TAT1138_00_SR_V1.0

