

SPC315NC

Návod k použití



PHILIPS

Potřebujete pomoci?

Online pomoc: <http://www.philips.com/support>

Zde naleznete interaktivní help, možnosti stažení a často kladné otázky.

Obsah balení

CZ

Zkontrolujte si, prosím, zda balení Philips SPC315NC obsahuje následující položky. Pomohou vám při instalaci a použití vašeho Philips SPC315NC.



*Kamera Philips
SPC315NC
WebCam*



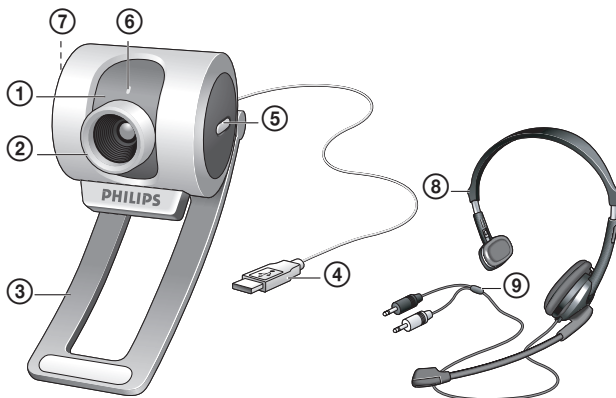
*Instalační CD-ROM
s návodem*



*Průvodce rychlou
instalací*



*Náhlavní sada
sluchátek
s mikrofonem*



1 Natáčecí objektiv

Umožňuje ruční změnu svislého náklonu kamery WebCam.

2 Kroužek ostření

Umožňuje ruční zaostření obrazu.

3 Spona s gumovými opěrkami

Pro upevnění kamery na monitor nebo obrazovku laptopu.

4 Zástrčka USB

Připojuje WebCam k USB portu počítače nebo laptopu. Kamera je napájena přes USB port z počítače.

5 Tlačítko snímání

Umožňuje pořizování snímků bez použití myši.

6 Kontrolka LED napájení

Svíí modře při použití kamery.

7 Tlačítko rychlého spuštění

Umožňuje snadné a rychlé spuštění programu V-Lounge.

8 Náhlavní sada sluchátek s mikrofonem

Pro poslech a hovor s partnerem při video chatu.

9 Zvukový kabel

Černá zástrčka sluchátek (🎧) – připojte do zásuvky pro sluchátka na zvukové kartě počítače.

Šedá mikrofonní zástrčka (!) – připojte do zásuvky pro mikrofon nebo do zelené zásuvky na zvukové kartě počítače.

2 Potřebujete pomoci?

3 Obsah balení

4 Popis prvků

6 Vítejte

7 Co byste měli vědět

7 Bezpečnostní upozornění

7 Copyright

8 Instalace

8 Instalace programu WebCam

10 Připojení kamery WebCam k PC/laptopu

11 Nastavení kamery

11 Všeobecná nastavení General

12 Nastavení obrazu Picture

14 Použití aplikací

14 Nastavení zvuku Audio

15 VLounge

16 Skype

16 MSN Messenger

17 Yahoo! Messenger

17 AOL Instant Messenger

17 Pořizování snímků pomocí Windows® XP

18 Technická data

19 Důležité informace

19 Odmítnutí zodpovědnosti

19 Shoda s FCC

20 Ochrana životního prostředí

20 Systémové požadavky

20 Odmítnutí záruky na software

20 Omezení odpovědnosti za škody

Děkujeme vám, že jste zakoupili webovou kameru Philips SPC315NC WebCam. Byla vyrobena s největší péčí a poskytne vám roky bezporuchového provozu. Kamera Philips SPC315NC WebCam vám poskytne brilantní obraz a dokonalé barvy. Zapomeňte na instalaci karet rozhraní a napájecích zdrojů, nebudete je potřebovat. Kamera je přímo napájena po stejném USB kabelu, po němž posílá obraz a zvuk do vašeho PC!

Po instalaci můžete webovou kameru používat pro všechny aplikace, jako jsou:

- **Videokonference:** použijte Philips SPC315NC WebCam pro chatování a konference po Internetu (Philips SPC315NC WebCam pracuje se aplikacemi Skype, MSN Messenger, Yahoo! Messenger a AOL Messenger).
- **Video e-mail/zachytávání obrazu:** můžete tvořit vlastní obrazové prezentace, video zprávy, ukázky výrobků, videa pro školení, internetové klipy apod.
- **Pořizování fotografií:** použití obrázků v prezentacích, vytváření pohlednic a jejich posílání elektronickou poštou nebo na médiích. WebCam pracuje se všemi aplikacemi, které používají rozhraní TWAIN pro pořizování snímků.
- **Úpravy a speciální efekty:** po pořízení snímků kamerou Philips SPC315NC WebCam je možná snadná úprava snímků a videa pomocí programů pro úpravu obrazu.

Následující části návodu vám poskytnou popis instalace krok za krokem a vysvětlí použití kamery Philips SPC315NC WebCam.

Přečtěte si, prosíme, pozorně následující instrukce a uschovejte je k dalšímu použití. Je velmi užitečné mít je po ruce při použití PC.

Bezpečnostní upozornění

Dodržujte následující upozornění, umožní vám používat kameru Philips SPC315NC WebCam bezpečně a zabrání to jejím poškození.

- Nepoužívejte kameru za podmínek, které neodpovídají následujícímu rozsahu: teplota 0°C až 40°C, relativní vlhkost 45% až 85%.
- Nepoužívejte ani neukládejte kameru na tato místa:
 - vystavená přímému slunečnímu světlu;
 - vlhké a prašné prostředí;
 - v blízkosti zdrojů tepla.
- Pokud se na povrch kamery dostane vlhkost, osušte ji co nejrychleji měkkým hadříkem.
- NEdotýkejte se nikdy objektivu prsty, ani je-li špinavý.
- Povrch kamery čistěte pouze měkkým hadříkem.
- NEpoužívejte čistící prostředky obsahující alkohol, metylalkohol, čpavek, chlór apod.
- NEpokoušejte se rozebrat či opravit kameru WebCam sami. Pokud se vyskytnou technické potíže, obraťte se na svého prodejce Philips.
- NEpoužívejte kameru WebCam ve vodě.
- Chraňte kameru před oleji a mastnotou, výpary, párou, vlhkostí a prachem,
- Nemiřte nikdy objektivem kamery do slunce.

Copyright

Copyright© 2003 Philips Consumer Electronics B.V. Všechna práva vyhrazena. Žádná část této publikace nesmí být reprodukována, přenášena, přepisována, ukládána v datových systémech ani překládána do jiných nebo počítačových jazyků, v žádné formě ani žádným způsobem, elektronicky, mechanicky, magneticky, opticky, chemicky, ručně ani jinak, bez předchozího písemného schválení Philips.

Názvy značek a výrobků jsou jejich obchodními či registrovanými obchodními známkami příslušných vlastníků.

Instalace programu WebCam

Přiložené programy pracují pouze v počítačích PC s operačními systémy Microsoft® Windows® 98SE, ME, 2000 a XP.

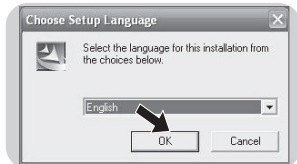
Poznámky!

- Před začátkem instalace odpojte všechna USB zařízení (kromě klávesnice a myši) od počítače.
- Nepřipojujte kameru WebCam. Nejprve spusťte instalační CD-ROM.
- Připravte si instalační CD-ROM systému Windows®.
- Kamera SPC315NC WebCam je zařízení „XP Plug & Play“. To znamená, že pokud používáte Windows XP a máte nainstalovaný Service Pack 2 a poslední aktualizace Microsoft Windows XP, nepotřebujete instalovat ovladač SPC315NC WebCam. V tom případě kameru SPC315NC WebCam pouze připojte k PC a začněte ji používat.

1 Vložte instalační CD-ROM do CD/DVD mechaniky počítače/ laptopu.



- > Po několika sekundách se automaticky zobrazí obrazovka volby jazyka „Language selection“.



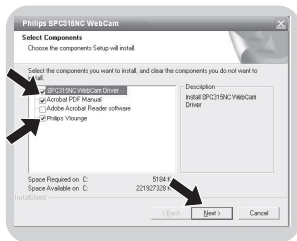
Poznámka!

Pokud se obrazovka „Language selection“ neobjeví, otevřete Průzkumník Microsoft® Windows® a poklepejte na ikonu souboru „Setup.exe“ ve složce CD-ROM.

2 Zvolte jazyk a klepněte na tlačítko „OK“.

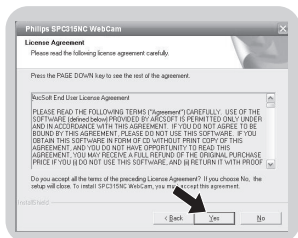
- > Zobrazí se následující okno.

3 Vyberte přinejmenším „SPC315NC PC WebCam Driver“ a „Philips VLounge“ a klepněte na tlačítko „Next“.

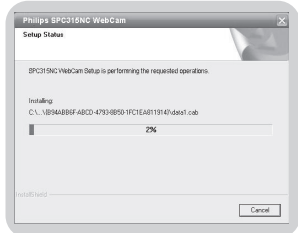


> Zobrazí se následující okno se smlouvou.

4 Klepněte na „**Yes**“ a pokračujte v instalaci.




> Zobrazí se následující okno s indikátorem postupu.



> Po úspěšné instalaci se zobrazí následující okno.

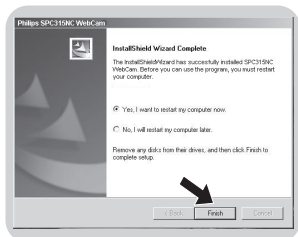
5 Klepněte na „**Finish**“.

6 Po skončení instalace restartujte PC/laptop.

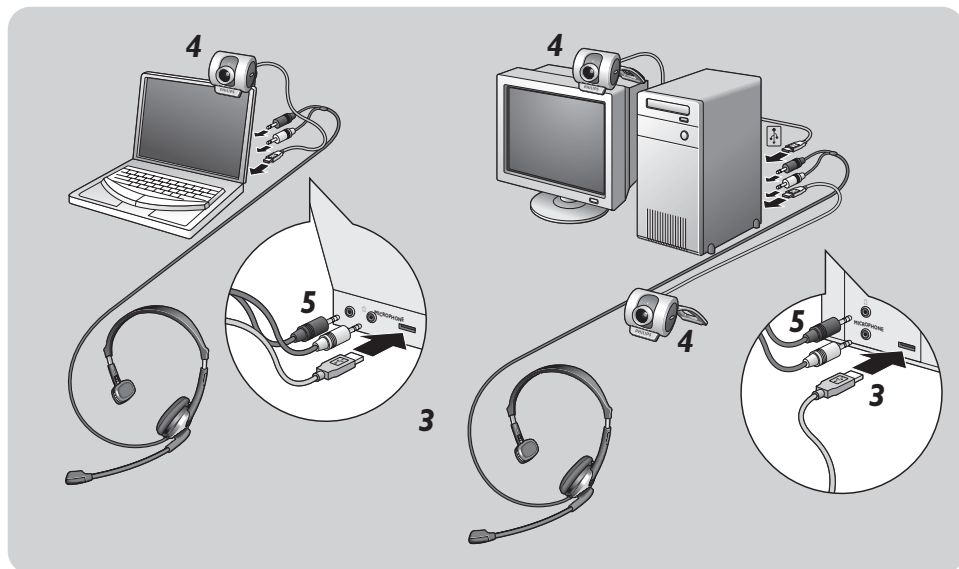
> Na ploše se zobrazí zástupce programu V(ideo)-Lounge 

> Program VLounge vám zprostředkuje přístup ke všem programům pro práci s kamerou. Viz „Použití aplikací“.


7 Nyní můžete připojit kameru WebCam.



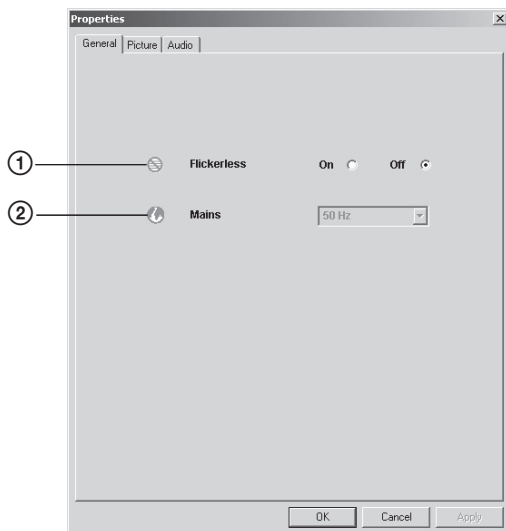
Připojení kamery WebCam k PC/laptopu



- 1 Zajistěte, aby nedošlo k připojení kamery k počítači před instalací obsahu instalačního CD.
- 2 Zapněte PC/laptop.
- 3 Připojte zástrčku USB kamery do zásuvky USB na počítači.
> Kamera je nyní napájena z portu USB počítače.
- 4 Pomocí spony s gumovými opěrkami upevněte kameru na monitor PC nebo laptopu nebo sponu vyklepte a postavte kameru na stůl.
- 5 Připojte zvukové kabely náhlavní sady do zvukové karty počítače.
 - Připojte černou zástrčku sluchátek (H) do zásuvky pro sluchátka na zvukové kartě počítače.
 - Připojte šedou mikrofonní zástrčku (!) do zásuvky pro mikrofon nebo do zelené zásuvky na zvukové kartě počítače.

Obrazové vlastnosti kamery Philips SPC315NC můžete nastavovat z aplikací nebo nezávisle po poklepnání na ikonu  VProperty, kterou najdete v pravém rohu hlavního panelu Windows. Většina aplikací umožňuje spustit na monitoru počítače „živý náhled“ („live preview“) obrazu. Při změně nastavení použijte vždy tuto možnost kontroly změn.

Všeobecná nastavení General



① Flickerless

Volba Flickerless (bez blikání) by měla být použita pouze při blikajícím osvětlení (např. zářivkami nebo výbojkami); zabraňuje blikání nebo zkreslení barev obrazu.

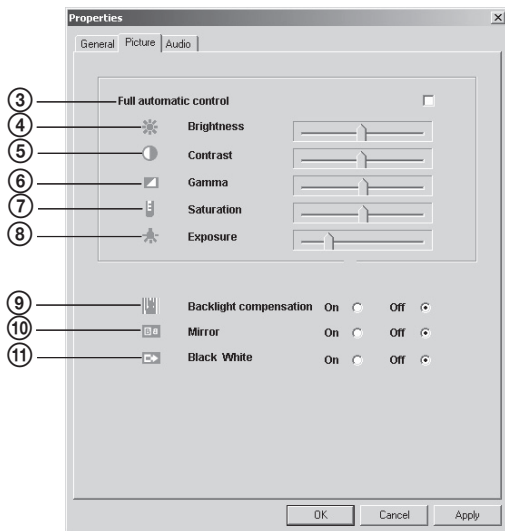
② Region

Používáte-li kameru Philips SPC315NC v Evropě, zvolte „50 Hz“, při použití Philips SPC315NC v Severní Americe vyberte „60 Hz“. V Asii závisí toto nastavení na místní síti. Např. V Číně vyberte „50 Hz“, na Taiwanu pak „60 Hz“. V Japonsku závisí nastavení na oblasti.

Pro správné nastavení položky „Region“ se poraďte se svým dodavatelem energie.

Nastavení kamery

Nastavení obrazu Picture



③ Full automatic control: on/off

Tento režim automatického řízení poskytuje velmi snadný způsob použití kamery Philips SPC315NC WebCam při zachování nejlepších parametrů.

Můžete rovněž zvolit plně ruční řízení nastavení kamery vypnutím režimu plně automatického řízení na Off. Při normálním použití je nastavení „full automatic“ na „On“ výchozí a doporučená volba.

V režimu automatického řízení jsou aktivní tyto techniky:

- *Automatické nastavení expozice* a automatické vyvážení bílé, poskytují nejlepší možný obrazový signál;
- *Automatické nastavení počtu snímků*, zlepšující citlivost kamery za špatných světelných podmínek.

④ Brightness

Tato volba umožňuje nastavit jas obrazu podle vašich představ. Pomocí posuvníku nastavte požadovanou hodnotu.

⑤ Contrast

Volba kontrast umožňuje nastavit poměr jasu světlých a tmavých částí obrazu podle vašich představ. Pomocí posuvníku nastavte požadovanou hodnotu.

⑥ Gamma

Tato volba umožňuje zesvětlit tmavé části obrazu a zobrazit tak více podrobností bez přexponování světlých částí obrazu. Pomocí posuvníku nastavte požadovanou hodnotu.

⑦ Saturation

Tato volba umožňuje nastavit podání barev (sytost) obrazu od černobílého po plně barevný obraz podle vašich představ. Pomocí posuvníku nastavte požadovanou hodnotu.

⑧ Exposure

Nastavení expozice umožňuje nastavit množství světla, které dopadne na obrazový snímač, řízením zesílení a expoziční doby.

V ručním režimu můžete řídit zesílení (gain) a expoziční dobu (shutter speed) ručně.

Je-li režim plně automatiky na „On“, ovládání expozice je nedostupné.

⑨ Backlight compensation

Zapnutím kompenzace protisvětla můžete vylepšit obraz ve scénách s vysoce jasným pozadím (např. pokud sedíte před světelným zdrojem).

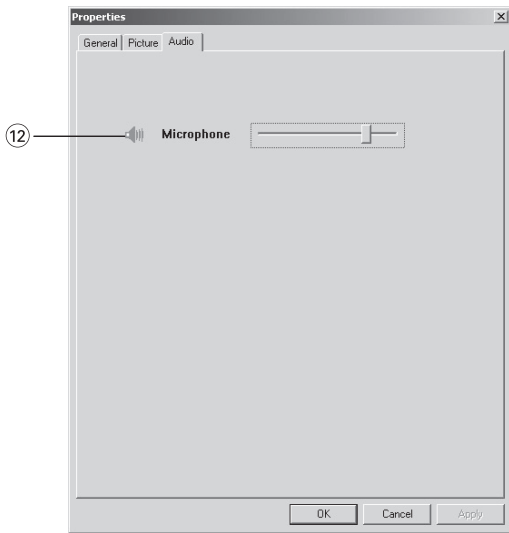
⑩ Mirror

Zatržením boxu „Mirror Image“ překlopíte obraz podle svislé osy. Tuto funkci využijete při použití kamery Philips SPC315NC a monitoru namísto zrcadla nebo pro snímání zrcadlových předloh.

⑪ Black and white

Zatržením boxu „Black and white“ přepnete obraz z barevného na černobílý.


Nastavení zvuku Audio



- ⑫ **Posuvník Volume**
Tento posuvník umožňuje ruční nastavení hlasitosti mikrofону.

VLounge

Všechny potřebné aplikace jsou dostupné přes aplikaci Philips V(ideo)-Lounge. VLounge je centrální aplikací pro snadný přístup ke kameře Philips WebCam a všem aplikacím pro zpracování snímků a videa, které jste nainstalovali.

- Spustíte program VLounge z nabídky Windows QuickLaunch v hlavním panelu přes skupinu programů „SPC315NC WebCam“ nebo poklepáním na ikonu  programu VLounge na ploše.

> Aplikace VLounge se nyní zavádí a zobrazí se okno volby programu VLounge.



- V nabídce „Capture“ můžete převádět, prohlížet, upravovat, posílat, tisknout a organizovat fotografie a videa.
- Další podporu naleznete v souboru „Help“ ve volbě „Help“ v nabídce programu VLounge.

Skype

Program Skype můžete stáhnout a nainstalovat ze stránek Skype:

<http://www.skype.com>.

Při stažení a instalaci postupujte podle instrukcí na obrazovce.

MSN Messenger

Program MSN Messenger můžete stáhnout a nainstalovat ze stránek Microsoft MSN Messenger. Adresy stránek pro stažení MSN Messenger v příslušné zemi naleznete dále:

Austria – <http://messenger.msn.at>

Belgium (Dutch) – <http://messenger.msn.be>

Belgium (French) – <http://messenger.fr.msn.be>

Denmark – <http://messenger.msn.dk>

Finland – <http://messenger.msn.fi>

France – <http://messenger.msn.fr>

Germany – <http://messenger.msn.de>

Italy – <http://messenger.msn.it>

The Netherlands – <http://messenger.msn.nl>

Norway – <http://messenger.msn.no>

Portugal – <http://messenger.msn.com>

Spain – <http://messenger.msn.es>

Sweden – <http://messenger.msn.se>

Switzerland (German) – <http://messenger.msn.ch>

Switzerland (French) – <http://messenger.fr.msn.ch>

United Kingdom – <http://messenger.msn.co.uk>

USA – <http://messenger.msn.com>

Při stažení a instalaci postupujte podle instrukcí na obrazovce.

Yahoo! Messenger

Program Yahoo! Messenger můžete stáhnout a nainstalovat ze stránek Yahoo! Messenger. Adresy stránek pro stažení Yahoo! Messenger v příslušné zemi naleznete dále:

Austria – <http://messenger.yahoo.com>
Belgium – <http://messenger.yahoo.com>
Denmark – <http://dk.messenger.yahoo.com/>
Finland – <http://messenger.yahoo.com>
France – <http://fr.messenger.yahoo.com/>
Germany – <http://de.messenger.yahoo.com/>
Italy – <http://it.messenger.yahoo.com/>
The Netherlands – <http://messenger.yahoo.com>
Norway – <http://no.messenger.yahoo.com/>
Portugal – <http://messenger.yahoo.com>
Spain – <http://es.messenger.yahoo.com/>
Sweden – <http://se.messenger.yahoo.com/>
Switzerland – <http://messenger.yahoo.com>
United Kingdom – <http://uk.messenger.yahoo.com>
USA – <http://messenger.yahoo.com>

Při stažení a instalaci postupujte podle instrukcí na obrazovce.

AOL Instant Messenger

Program AOL Instant Messenger můžete stáhnout a nainstalovat ze stránek America Online. Adresa stránek pro stažení AOL Instant Messenger naleznete dále:

<http://www.aim.com/>

Při stažení a instalaci postupujte podle instrukcí na obrazovce.

Pořizování snímků pomocí Windows® XP

Operační systém Microsoft® Windows® XP umožňuje přímo pořizování snímků kamerou Philips SPC315NC WebCam.

Další pomoc naleznete v souborech „Help“ systému Microsoft® Windows® XP. Hledejte „Get picture“.

Technická data

Snímač.....	QVGA CMOS
Rozlišení videa (max.)	QVGA (320 × 240)
Rozlišení obrazu (max.)	VGA (640 × 480)
Osvětlení	< 10 lux
Vestavěný objektiv.....	F=2.8
Formát dat	I420, IYUV
Rozhraní	USB 2.0 (délka kabelu 2,1 m)
Mikrofon.....	externí mikrofon přiložen
Napájení	přes kabel USB
Požadavky na napájení.....	5 V (— — —), 0,5 A

Odmítnutí zodpovědnosti

Philips neposkytuje záruku jakéhokoli druhu na obsah tohoto materiálu, a to včetně a bez omezení na předpokládanou záruku prodejnosti a vhodosti pro určitý účel.

Philips odmítá jakoukoli odpovědnost za chyby, které se mohou v tomto dokumentu objevit. Philips odmítá veškeré závazky týkající se aktualizace a udržování informací v tomto dokumentu ve shodě se skutečností.

Shoda s FCC

Tento výrobek vyhovuje části Part 15 pravidel FCC Rules. Provoz je možný za splnění těchto podmínek:

- 1** Toto zařízení nezpůsobí žádné škodlivé rušení.
- 2** Toto zařízení musí přijmout jakékoli rušení, včetně rušení, které může způsobit nechtěnou činnost.

Poznámka!

Tento výrobek byl testován a vyhovuje limitům pro zařízení třídy B digitálních přístrojů podle části Part 15 pravidel FCC Rules. Tato omezení byla navržena tak, aby poskytla přiměřenou ochranu proti škodlivému rušení v obytných prostorách. Toto zařízení vytváří, užívá a může vyzařovat vysokofrekvenční energii. Pokud není instalováno a užíváno podle návodu, může způsobovat škodlivé rušení rádiové komunikace.

Přesto však není možné zaručit, že se v některých instalacích rušení nevyskytne. Pokud přístroj způsobuje rušení rádiových a televizních přijímačů, což ověříte vypnutím a zapnutím přístroje, pokuste se rušení odstranit těmito způsoby:

- Přesměrujte nebo přemístěte anténu rušeného přístroje.
- Zvětšete vzdálenost mezi přístroji.
- Napájejte každý přístroj z jiné síťové zásuvky (na jiném okruhu).
- Poradte se s prodejcem či jiným odborníkem.

Jakékoli změny či úpravy, které uživatel provede na výrobku bez výslovného schválení osobou zodpovědnou za schvalování, mohou způsobit ztrátu oprávnění používat výrobek.

Ochrana životního prostředí

Likvidace nepotřebného výrobku

Tento výrobek byl navržen a vyroben z vysoce kvalitních materiálů a součástí, které je možno recyklovat a znovu použít.

Označení výrobku touto přeškrtnutou popelnicí znamená, že výrobek podléhá evropské směrnici 2002/96/EC.

Při likvidaci postupujte podle místních zákonů a předpisů pro zacházení s elektrickým a elektronickým odpadem.

Postupujte, prosím, ve shodě s místními předpisy a nevyhazujte nepotřebný přístroj ani jeho díly do domácího odpadu. Správné zacházení s tímto odpadem má zásadní vliv na omezení případných škodlivých vlivů na životní prostředí a lidské zdraví.



VAROVÁNÍ

Plastové sáčky mohou být nebezpečné. Udržujte je mimo dosah malých dětí, hrozí nebezpečí udušení nebo uškrcení.

Systemové požadavky

- Microsoft® Windows® 98SE/2000/ME nebo XP;
- Pentium® III, 500 MHz nebo ekvivalent;
- 128MB RAM a 100 MB volného místa na disku;
- Jeden volný port USB a mechanika CD-ROM nebo DVD.

Odmítnutí záruky na software

Programy na přiloženém CD-ROM se dodávají tak, „jak jsou“, bez jakékoli vyjádřené nebo předpokládané záruky. Vzhledem k různým hardwarovým a softwarovým prostředím, v nichž může být program použit, neposkytuje se žádná záruka na vhodnost pro určité použití.

Omezení odpovědnosti za škody

Prodeje není odpovědný za žádnou nepřímou, zvláštní, náhodnou ani zprostředkovanou škodu (včetně škod ze ztráty obchodu, zisku a podobných), ať již způsobenou nedodržáním smlouvy, zákona (včetně nedbalosti), vhodnosti výrobku či jinak, a to ani v případě, že byl prodejce nebo jeho zástupce upozorněn na možnost vzniku takové škody a dokonce ani pokud se ukáže, že opatření zde uvedená minula svůj hlavní účel.

www.philips.com

Údaje se mohou změnit bez předchozího upozornění



PHILIPS