

Vienmēr šeit, lai jums palīdzētu

Reģistrējiet savu preci un saņemiet atbalstu
www.philips.com/support

Jautājumi?
Sazinieties
ar Philips

Mazā mūzikas sistēma BM60B/10



Lietošanas instrukcija

PHILIPS

1. Svarīgi.....	3
Drošība	3
2. Jūsu mazā mūzikas sistēma	4
Ievads	4
Iepakojuma saturs	4
Galvenās ierīces pārskats.....	5
Tālvadības pults pārskats	6
3. Darbības uzsākšana	8
Skalrņu pievienošana	8
FM antenas pievienošana	8
Elektriskās barošanas padeves pievienošana	9
Tālvadības pults sagatavošana	9
Pulksteņa laika iestatīšana.....	9
Ieslēgšana	10
4. Atskaņošana	11
Atskaņošana vienā skalrņī.....	11
Atskaņošana skalrņu grupā.....	14
5. Skaņas regulēšana	18
Noklusējuma skaņas efekta izvēlēšanās	18
Skaļuma līmeņa regulēšana	18
Skaņas izslēgšana.....	18
6. Citas iespējas	19
Modinātāja taimera iestatīšana	19
Izslēgšanās taimera iestatīšana	19
Atskaņošana no ārējas ierīces.....	19
Klausīšanās austiņās.....	20
Aparātprogrammatūras atjaunināšana.....	20
7. Informācija par precī.....	21
Specifikācijas.....	21
USB atskaņošanas informācija	22
Atbalstītie MP3 disku formāti.....	22
8. Darbības traucējumu novēršana	23
9. Jūsu ievēribai.....	25
Atbildības deklarācija	25
Rakstisks piedāvājums	26

1. Svarīgi

Drošība



(UZMANĪBŪI ELEKTRISKĀS STRĀVAS TRIECIENA RISKS. NEATVĒRT. BRĪDINĀJUMS: LAI SAMAZINĀTU ELEKTRISKĀS STRĀVAS TRIECIENA RISKU, NENOŅĒMIET IERĪCES KORPUSU (VAI AIZMUGURĒJO PANELI). IERĪCES IEKŠPUSĒ NAV DETĀĻU, KURU APKŪPI VAI REMONTU VARĒTU VEIKT PATS LIETOTĀJS. IERĪCES APKŪPI UN REMONTU UZTIETI TIKAI KVALIFICĒTAM SERVISA CENTRA PERSONĀLAM.)

“Zibens šautras simbols” norāda uz ierīcē ietilpstošām neizolētām sastāvdaļām, kuras var izraisīt elektriskās strāvas triecienu. Visu jūsu mājas iemītņieku drošības labad, lūdzu, nekad nenoņemiet šīs ierīces korpusu. Lai izvairītos no ierīces darbības un apkopes traucējumiem, “izsaukuma zīme” vērs jūsu uzmanību uz tām ierīces funkcijām, par kuru lietošanu ir nepieciešams uzmanīgi izlasīt pievienoto literatūru.

BRĪDINĀJUMS: Lai samazinātu ugunsgrēka vai elektriskās strāvas triecienu risku, nepakļaujiet šo ierīci lietus vai mitruma iedarbībai, kā arī nenovietojiet uz tās ar šķidrumu pildītus priekšmetus, piemēram, vāzes.

UZMANĪBU: Lai novērstu elektriskās strāvas triecienu risku, elektriskās barošanas vada kontaktdakšu pilnībā iespraudiet atbilstoša izmēra kontaktligzdā. (Reģioniem ar polarizētām kontaktdakšām: Lai novērstu elektriskās strāvas triecienu, ievērojiet, lai platākā dakšiņa būtu iesprausta platākajā rozetes atverē.)

Brīdinājums

- Nekad nenoņemiet ierīces korpusu.
- Nekad neeļļojiet nevienu no šīs ierīces detaļām.
- Nekad nelūkojieties lāzera starā ierīces iekšienē.
- Nekad novietojiet šo ierīci uz citas elektriskās aparatūras.
- Novietojiet ierīci tiešā saules gaismā, atklātās liesmas vai karstuma avotu tuvumā.
- Nodrošiniet, lai barošanas vads, kontaktdakša un elektrotīkla rozete vienmēr ir viegli pieejami, lai vajadzības gadījumā atvienotu ierīci no elektrības.

- Ierīci nedrīkst apšakstīt vai apliet ar nekādiem šķidrumiem.

- Novietojiet uz ierīces nekādus priekšmetus, kas var to apdraudēt (piemēram, ar šķidrumu pildītus traukus, aizdegas sveces).
- Gadījumā, ja ierīces atvienošanai no elektrotīkla tiek izmantota adaptera kontaktdakša vai uzmvava, tad šai atvienošanas ierīcei ir jābūt darba kārtībā, viegli pieejamai un ērti izraujamai no elektrotīkla rozetes.
- Pārlicinieties, vai ap ierīci ir pietiekami daudz brīvas telpas tās ventilācijai.
- **BRĪDINĀJUMI** par bateriju lietošanu – lai novērstu bateriju iztecesānu, kas var radīt savainojumus, kā arī īpašuma vai ierīces bojājumus:
 - Ievietojiet baterijas atbilstoši uz ierīces norādītajai polaritātei + un -.
 - Baterijas (bateriju paku vai uzstādītās baterijas) nedrīkst pakļaut pārmērīgam karstumam, piemēram, tiešiem saules stariem, ugunij u.tml.
 - Ja ierīce ilgāku laiku netiek lietota, izņemiet baterijas.
- Lietojiet tikai ražotāja noteiktos piederumus/aksesuārus.

Dzirdes drošība

Uzmanību

- Lai novērstu iespējamos dzirdes bojājumus, neklausieties augstā skaļuma līmenī ilgstošu laika posmu - iestatiet drošu skaļuma līmeni. Jo augstāks skaļuma līmenis, jo īsāks drošas klausīšanās laiks.

Klausoties austiņās, ievērojiet šādus norādījumus:

- Klausieties dzirdei drošā skaļumā saprātīgu laika posmu.
- Esiet uzmanīgi un nepalieliniet skaļumu, kad jūsu dzirde ir pieradusi pie esošā skaļuma līmeņa.
- Negrieziet skaņu tik skaļi, ka nedzirdat apkārt notiekošo.
- Potenciāli bīstamās situācijās esiet piesardzīgi vai arī īslaicīgi pārtrauciet ierīces lietošanu.
- Pārmērīgs skaņas spiediens no austiņām var izraisīt dzirdes zudumu.

2. Jūsu mazā mūzikas sistēma

Apsveicam ar jūsu pirkumu un laipni lūdzam Philips! Lai pilnībā izmantotu Philips piedāvātā atbalsta iespējas, reģistrējiet savu preci www.philips.com/welcome.

levads

Ar šo ierīci jūs varat:

- klausīties mūziku no diskkiem, Bluetooth-iespējotām ierīcēm, USB atmiņas ierīcēm vai citām ārējām audioierīcēm;
- klausīties mūziku visā mājā, izvietojot izzylink saderīgu daudztempu skaļruņu grupu (nav iekļauts komplektācijā);
- klausīties FM radiostacijas.

Jūs varat bagātināt atskaņojamo skaņu ar sekojošiem skaņas efektiem:

- Balanced (izlīdzināta skaņa), Warm (silta skaņa), Bright (dzidra skaņa), Clear (skaidra skaņa) un Powerful (jaudas pastiprinājums).

Šī ierīce atbalsta sekojošus mediju formātus:

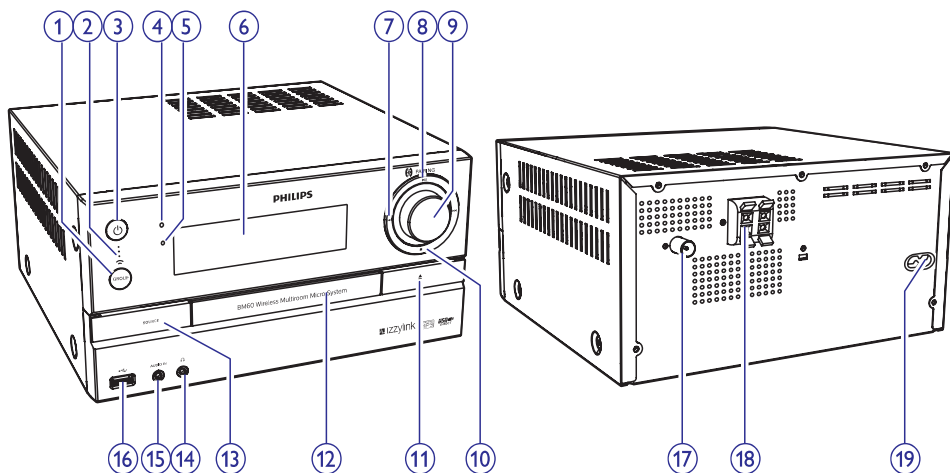


Iepakojuma saturs

Pārbaudiet un atpazīstiet iepakojuma saturu:

- Galvenā ierīce
- Tālvadības pults (ar vienu AAA bateriju)
- 2 x skaļruņi ar vadiem
- 1 x FM stieples antena
- Drukātie materiāli

Galvenās ierīces pārskats



1. Taustiņš/indikators GROUP (Grupa)

- Nospieš un turēt nospiešu, lai savienotu grupā ar citu izzylink saderīgu daudztempu skaļruni.
- Nospieš, lai izietu no vai atgrieztos grupā.
- Grupā savienošanas laikā mirgo zaļā krāsā.
- Pēc veiksmīgas savienošanas grupā deg balts nepārtraukti (galvenajam skaļrunim).
- Pēc veiksmīgas savienošanas grupā deg zaļš nepārtraukti (izpildskaļruniem).
- Mirgo zaļā krāsā, kad skaļrunis darbojas kā izpildskaļrunis un ir atvienots no galvenā skaļruņa.

2. Signāla stipruma indikators

- Parāda grupas savienojuma signāla kvalitāti.

3.

- Ieslēgt vai izslēgt ierīci.
- Pārslēgt ierīci parastajā gaidstāvē vai dabai draudzīgajā EKO gaidstāvē režīmā.

4. BLUETOOTH/EKO indikators

- Parāda Bluetooth savienojuma statusu.
- EKO režīmā iedegas sarkans.

5. Infrasarkanais sensors

- Sensors, kas uztver infrasarkanos signālus no tālvadības pults.

6. Displeja panelis

7.

- Pārlēkt uz iepriekšējo vai nākamo virsrakstu, nodaļu, ierakstu vai failu.
- Meklēt ieraksta/diska ietvaros.
- Noregulēt radiostacijas frekvenci.
- Noregulēt pulksteņa laiku.

8. PAIRING (Savienošana pāri)

- Sākt, pauzēt vai atsākt atskaņošanu.
- Bluetooth režīmā, kad ierīce ir savienota ar divām Bluetooth ierīcēm, nospieš un trīs sekundes turēt nospiešu, lai pārtrauktu savienojumu ar ierīci, kurā nenotiek atskaņošana, un ieietu pāri savienošanas režīmā.
- Bluetooth režīmā, kad ierīce ir savienota ar vienu Bluetooth ierīci, nospieš un trīs sekundes turēt nospiešu, lai ieietu pāri savienošanas režīmā.

9. Skaļuma regulēšanas slēdzis

- Regulēt skaļumu.

10. ■

- Apturēt atskaņošanu vai dzēst programmu.

11. ▲

- Atvērt vai aizvērt diska nodalījumu.

12. Diska nodalījums

13. SOURCE (Avots)

- Nospieš, lai izvēlētos atskaņošanas avotu: DISC (disks), USB, TUNER (radiouztvērējs), BT (Bluetooth), AUDIO IN (audiosignāla ievade).

14. 🎧

- Austiņu ligzda.

15. AUDIO IN (Audiosignāla ievade)

- Audiosignāla ievades ligzda (3,5 mm) ārējās audioierīces pievienošanai.

16. 🔌

- Ligzda USB atmiņas ierīces pievienošanai.

17. FM AERIAL (FM Antena)

- Ligzda FM antenas pievienošanai.

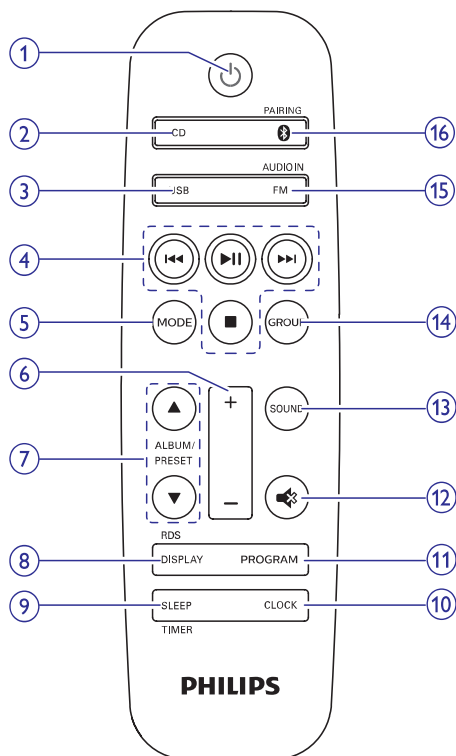
18. SPEAKER OUT (Skaļruņa izvade)

- Ligzda skaļruņa pievienošanai.

19. AC MAINS ~ (Maiņstrāvas barošanas padeve)

- Ligzda elektriskās barošanas padeves pievienošanai.

Tālvadības pults pārskats



1. ⏻

- Ieslēgt vai izslēgt ierīci.
- Pārslēgt ierīci parastajā gaidstāves vai labai draudzīgajā EKO gaidstāves režīmā.

2. CD (Disks)

- Izvēlēties diska atskaņošanas avotu.

3. USB

- Nospieš, lai izvēlētos USB atskaņošanas avotu.

4. Taustiņi atskaņošanas pamatvadībai



- Sākt, pauzēt vai atsākt atskaņošanu.



- Apturēt atskaņošanu vai dzēst programmu.



- Pārlēkt uz iepriekšējo vai nākamo virsrakstu, nodaļu, ierakstu vai failu.
- Meklēt ieraksta/diska ietvaros.
- Noregulēt radiostacijas frekvenci.
- Noregulēt pulksteņa laiku.

5. MODE (Režīms)

- Izvēlēties atkārtotas atskaņošanas režīmu vai atskaņot ierakstus jauktā secībā.

6. +/-

- Regulēt skaļumu.

7. ALBUM/PRESET (Albums/Atmiņa) ▲ / ▼

- Izvēlēties atmiņā saglabātu radiostaciju.
- Pārlēkt uz iepriekšējo/nākamo albumu.

8. DISPLAY/RDS (Displejs/RDS)

- Atskaņošanas laikā aplūkot atskaņošanas informāciju.
- Atsevišķām FM radiostacijām aplūkot RDS (radio datu sistēmas) informāciju (ja pieejama).

9. SLEEP/TIMER (Izslēgšanās/Taimeris)

- Iestatīt izslēgšanās taimeris.
- Iestatīt modinātāja taimeris.

10. CLOCK (Pulkstenis)

- Iestatīt pulksteņa laiku.
- Aplūkot pulksteņa laiku.

11. PROGRAM (Programmēt)

- Programmēt ierakstus.
- Programmēt radiostacijas.

12. 🔊

- Izslēgt vai atjaunot skaņu.

13. SOUND (Skaņa)

- Izvēlēties iepriekšnoteiktu skaņas efektu.

14. GROUP (Grupa)

- Nospieš un turēt nospiešu, lai savienotu grupā ar citu izzylink saderīgu daudzdzelpu skaļruni.
- Nospieš, lai izietu no vai atgrieztos grupā.

15. FM/AUDIO IN (FM radiouztvērējs/Audiosignāla ievade)

- Spieš atkārtoti, lai izvēlētos FM radiouztvērēja vai AUDIO IN audiosignāla ievades atskaņošanas avotu.

16. 📶 PAIRING (Savienošana pāri)

- Nospieš, lai izvēlētos BT (Bluetooth) atskaņošanas avotu.
- Bluetooth režīmā, kad ierīce ir savienota ar divām Bluetooth ierīcēm, nospieš un trīs sekundes turēt nospiešu, lai pārtrauktu savienojumu ar ierīci, kurā nenotiek atskaņošana, un ieietu pāri savienošanas režīmā.
- Bluetooth režīmā, kad ierīce ir savienota ar vienu Bluetooth ierīci, nospieš un trīs sekundes turēt nospiešu, lai ieietu pāri savienošanas režīmā.

3. Darbības uzsākšana

! Uzmanību

- Vadības taustiņu vai regulējumu nepareiza lietošana vai arī šajā instrukcijā neparedzētu darbību veikšana var izraisīt bīstamu lāzera iedarbību vai citu nedrošu darbību.

Šajā nodaļā sniegtos norādījumus vienmēr izpildiet noteiktajā secībā.

Skaļruņu pievienošana

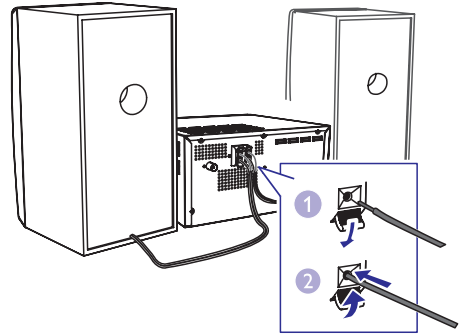
☰ Piezīme

- Atkailinātos skaļruņu vadus pilnībā iespaidiet spailēs.
- Optimālai skaņas kvalitātei izmantojiet tikai komplektācijā iekļautos skaļruņus.

1. Lai pievienotu labās puses skaļruni, galvenās ierīces aizmugurē atrodiet ligzdas, kas ir marķētas ar burtu "R" (right – labās puses).
2. Ievietojiet sarkano vadu sarkanajā (+) ligzdā un melno vadu melnajā (-) ligzdā.
3. Lai pievienotu kreisās puses skaļruni, galvenās ierīces aizmugurē atrodiet ligzdas, kas ir marķētas ar burtu "L" (left – kreisās puses).
4. Atkārtojiet 2.solī aprakstītās darbības, lai pievienotu kreisās puses skaļruni.

Lai ievietotu katru skaļruņa vadu:

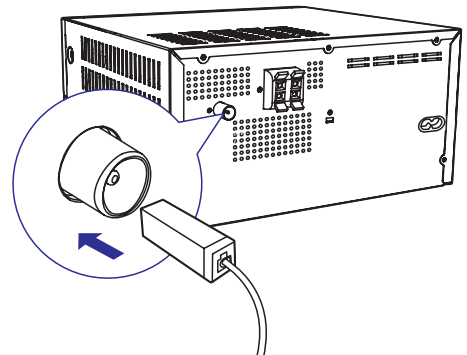
1. Nospiediet un turiet nospiestu ligzdas vārstu.
2. Pilnībā ievietojiet skaļruņa vadu.
3. Atlaidiet ligzdas vārstu.



FM antenas pievienošana

✱ Padoms

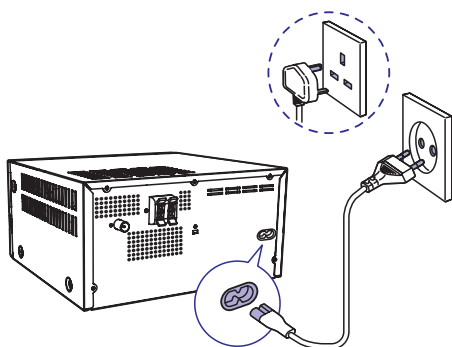
- Lai uzlabotu radiosignāla uztveršanas kvalitāti, pilnībā izvelciet antenu un noregulējiet tās pozīciju.
 - Lai uzlabotu FM stereosignāla uztveršanas kvalitāti, pievienojiet ārā FM antenu ligzdai **FM AERIAL**.
- Pievienojiet komplektācijā iekļauto FM antenu ligzdai **FM AERIAL** galvenās ierīces aizmugurē.



Elektriskās barošanas padeves pievienošana

! Uzmanību

- Ierīces bojājumu risks! Pārliedzinieties, vai elektrotīkla spriegums atbilst spriegumam, kas ir norādīts ierīces apakšā vai aizmugurē.
- Pirms pievienot maiņstrāvas barošanas vadu pārliedzinieties, vai ir veikti citi nepieciešamie savienojumi.



- Iespraudiet elektriskās barošanas vada kontaktdakšu sienas elektrības rozetē.

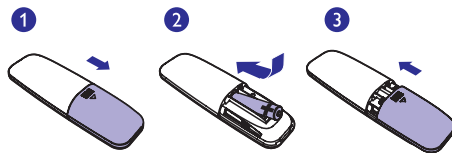
Tālvadības pults sagatavošana

! Uzmanību

- Ierīces bojājuma risks! Ja tālvadības pults ilgāku laiku netiks lietota, izņemiet no tās baterijas.

Lai tālvadības pulti ievietotu bateriju:

1. Atveriet baterijas nodalījumu.
2. Ievietojiet komplektācijā iekļauto AAA tipa bateriju, ievērojot norādīto polaritāti (+/-).
3. Aizveriet baterijas nodalījumu.




Pulksteņa laika iestatīšana

1. Gaidstāves režīmā nospiediet un trīs sekundes turiet nospiestu tālvadības pults taustiņu **CLOCK**.
↳ Displejā parādās **[24H]** (24 stundu) vai **[12H]** (12 stundu) stundu laika formāts.
2. Spiediet taustiņus **◀◀◀ / ▶▶▶**, lai izvēlētos **[24H]** vai **[12H]** stundu laika formātu.
3. Nospiediet taustiņu **CLOCK**, lai apstiprinātu.
↳ Tiek parādīti un sāk mirgot stundu cipari.
4. Spiediet taustiņus **◀◀◀ / ▶▶▶**, lai iestatītu stundas, tad nospiediet taustiņu **CLOCK**, lai apstiprinātu.
↳ Tiek parādīti un sāk mirgot minūšu cipari.
5. Spiediet taustiņus **◀◀◀ / ▶▶▶**, lai iestatītu minūtes, tad nospiediet taustiņu **CLOCK**, lai apstiprinātu.
↳ Displejā tiek parādīts paziņojums "SYNC OFF" (Sinhronizācija izslēgta).
6. Spiediet taustiņus **◀◀◀ / ▶▶▶**, lai izvēlētos "SYNC ON" (Sinhronizācija ieslēgta) vai "SYNC OFF" (Sinhronizācija izslēgta), tad nospiediet taustiņu **CLOCK**, lai apstiprinātu.
↳ Ja izvēlaties iespēju "SYNC ON" (Sinhronizācija ieslēgta), tad ikreiz, kad klausāties RDS radiostaciju, kas pārraida pulksteņa laiku, tiek veikta automātiska pulksteņa laika sinhronizācija.


* Piezīme

- Lai aplūkotu pulksteņa laiku, kad ierīce darbojas, nospiediet taustiņu **CLOCK**.


ieslēgšana

- Nospiediet taustiņu 
 - ↳ Ierīce ieslēdzas pēdējā atskaņotā avota režīmā.
 - ↳ Kamēr ierīce dažas sekundes startējas, mirgo signāla stipruma indikatori.

Pārslēgšana gaidstāves režīmā

- Vēlreiz nospiediet taustiņu , lai pārslēgtu ierīci gaidstāves režīmā.
 - ↳ Displejā parādās pulksteņa laiks (ja iestatīts).

Ierīces pārslēgšana dabai draudzīgajā EKO gaidstāves režīmā


- Nospiediet un ilgāk nekā trīs sekundes turiet nospiestu taustiņu 
 - ↳ Displeja apgaismojums tiek aptumšots.
 - ↳ Bluetooth/EKO indikators iedegas sarkans.



Piezīme

- Pēc 15 minūtēm gaidstāves režīmā ierīce automātiski pārslēdzas EKO gaidstāves režīmā.
- Grupas režīmā ierīces automātiski nepārslēdzas EKO gaidstāves režīmā.

Lai pārslēgtu ierīci starp parasto gaidstāves režīmu un EKO gaidstāves režīmu:

- Nospiediet un ilgāk nekā trīs sekundes turiet nospiestu taustiņu .

4. Atskaņošana

Atskaņošana vienā skaļrunī

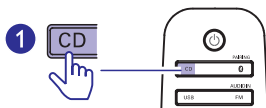
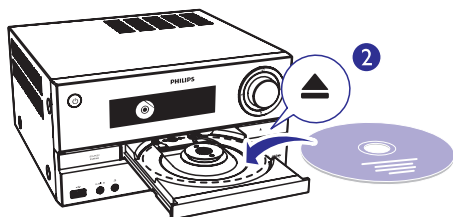
Single mode (viena skaļruņa režīms): Viena skaļruņa režīms nozīmē, ka skaļrunis nav savienots grupā ar citu izzylink saderīgu daudzteļu skaļruni. Tas tiek lietots kā individuāls skaļrunis.

Diska atskaņošana

Piezīme

- Pārliecinieties, vai disks satur atskaņojamu audiosaturu.

1. Nospiediet taustiņu **CD**, lai izvēlētos diska atskaņošanas avotu **DISC**.
2. Ievietojiet diska nodalījumā disku ar apdrukāto pusi vērstu augšup.
 - ↳ Diska atskaņošana sākas automātiski. Ja tā nenotiek, nospiediet taustiņu **▶▶**.




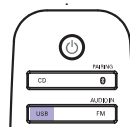
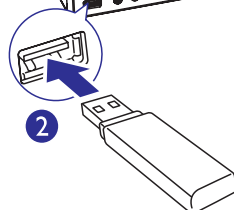
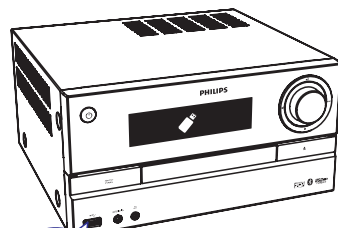
Atskaņošana no USB

Piezīme

- Pārliecinieties, vai USB atmiņas ierīce satur atskaņojamu audiosaturu (skatīt nodaļu "Informācija par precī" 21.lpp.).

1. Nospiediet taustiņu **USB**, lai izvēlētos **USB** atskaņošanas avotu.

2. Pievienojiet USB atmiņas ierīci ligzdai 
 - ↳ Atskaņošana sākas automātiski. Ja atskaņošana nesākas, nospiediet taustiņu **▶▶**.



Atskaņošanas vadība

▲ / ▼ Izvēlēties mapi.

◀◀ / ▶▶ Nospieš, lai pārlēktu uz iepriekšējo vai nākamo ierakstu.
Nospieš un turēt nospiešu, lai ierakstā meklētu atpakaļ/uz priekšu.

▶▶ Pauzēt vai atsākt atskaņošanu.

■ Apturēt atskaņošanu.

MODE (Režīms) Vienu vai visus ierakstus atskaņot atkārtoti.
Visus ierakstus atskaņot jauktā secībā (nav piemērojams ierakstu programmas atskaņošanai).

Ierakstu izlaidšana

CD atskaņošanas laikā:

Spiediet taustiņus **◀◀ / ▶▶**, lai izvēlētos citu ierakstu.

Atskaņojot MP3 disku vai atskaņošanas laikā no USB:

1. Spiediet taustiņus **ALBUM/PRESET ▲ / ▼**, lai izvēlētos albumu vai mapi.
2. Spiediet taustiņus **◀◀ / ▶▶**, lai izvēlētos ierakstu vai failu.

Ierakstu programmas izveidošana

Jūs varat izveidot programmu no maksimums 20 ierakstiem.

1. Apturiet atskaņošanu un nospiediet taustiņu **PROGRAM**, lai aktivizētu programmēšanas režīmu.
2. MP3 ierakstiem: spiediet taustiņus **ALBUM/PRESET ▲ / ▼**, lai izvēlētos albumu.
3. Spiediet taustiņus **◀◀ / ▶▶**, lai izvēlētos ierakstu, tad nospiediet taustiņu **PROGRAM**, lai apstiprinātu.
4. Atkārtojiet 2.- 3.soli, lai ieprogrammētu citus ierakstus.
5. Nospiediet taustiņu **▶▶**, lai atskaņotu izveidoto ierakstu programmu.
 - Lai dzēstu programmu, apturiet atskaņošanu un nospiediet taustiņu **■**.

Atskaņošana no Bluetooth iespējamām ierīcēm

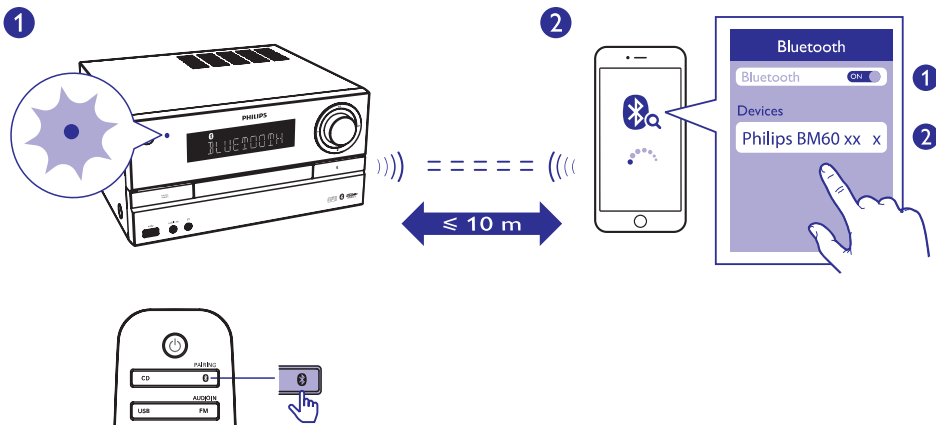


Piezīme

- Pirms Bluetooth ierīces savienošanas pārī ar šo ierīci izlasiet tās lietošanas instrukcijā par Bluetooth saderību.
- Savienojamība ar visām Bluetooth ierīcēm netiek garantēta.
- Jebkurš šķērslis starp šo ierīci un Bluetooth ierīci var samazināt efektīvās darbības attālumu.
- Efektīvās darbības attālums starp šo ierīci un jūsu Bluetooth ierīci ir apmēram 10 metri.
- Ierīce var saglabāt atmiņā maksimums divas iepriekš pārī savienotas Bluetooth ierīces.

... Atskaņošana

Lai izbaudītu mūzikas atskaņošanu bezvadu režīmā, Bluetooth ierīce jāsavieno pāri ar šo ierīci.



1. Nospiediet taustiņu **BT/PAIRING**, lai izvēlētos **Bluetooth** atskaņošanas avotu.
 - ↳ Displejā parādās paziņojums **[BT]** (Bluetooth).
 - ↳ Bluetooth indikators mirgo zilā krāsā.
2. Savā Bluetooth ierīcē, kas atbalsta uzlabotu skaņas izplatīšanas profilu (A2DP), ieslēdziet Bluetooth funkciju un meklējiet pieejamās Bluetooth ierīces (skatīt ierīces lietošanas instrukciju).
3. Savā Bluetooth ierīcē izvēlieties **“Philips BM60 xxx”**. Ja nepieciešams, ievadiet noklusējuma pāri savienošanas paroli **“0000”**.
 - ↳ Pēc veiksmīgas savienošanas pāri un savienojuma izveides ierīce nopikst un Bluetooth indikators deg zils nepārtraukti.
 - ↳ Displejā ir redzams paziņojums **“BT”**.
4. Sāciet mūzikas atskaņošanu savienotajā ierīcē.
 - ↳ Mūzika no Bluetooth ierīces tiek straumēta uz šo ierīci.
 - Ja neatrod **“Philips BM60 xxx”** vai neizdodas izveidot savienojumu pāri ar šo ierīci, nospiediet un trīs sekundes turiet nospiestu taustiņu **BT/PAIRING**, līdz ierīce nopikst, lai ieietu pāri savienošanas režīmā.

Lai atvienotu Bluetooth ierīci:

- Izslēdziet Bluetooth funkciju pievienotajā ierīcē.

Radio klausīšanās

Padoms

- Novietojiet antenu pēc iespējas tālāk no televizora vai cita starojuma avota.
- Pārlicinieties, vai ir pievienota komplektācijā iekļautā FM antena.
- Lai uzlabotu uztveršanas kvalitāti, pilnībā izvelciet antenu un noregulējiet tās pozīciju.

Radiostacijas noregulēšana

1. Atkārtoti spiediet taustiņu **FM/AUDIO IN**, lai izvēlētos radiouztvērēja atskaņošanas avotu.
2. Nospiediet un trīs sekundes turiet nospiestu taustiņu **◀◀ / ▶▶**.
 - ↳ Ierīce automātiski noregulē radiostaciju ar spēcīgu uztveršanas signālu.
3. Atkārtojiet 2.soli, lai noregulētu citas radiostacijas.

Lai noregulētu radiostaciju ar vāju uztveršanas signālu:

- Atkārtoti spiediet taustiņus **◀◀ / ▶▶**, līdz atrodāt optimālu uztveršanas frekvenci.

FM radiostaciju automātiska saglabāšana

Piezīme

- Ierīces atmiņā ir iespējams saglabāt maksimums 30 radiostacijas (FM).

1. Radiouztvērēja režīmā nospiediet un ilgāk nekā divas sekundes turiet nospiestu taustiņu **PROGRAM**, lai sāktu radiostaciju automātisku saglabāšanu.
 - ↳ Displejā ir redzams paziņojums **[AUTO]** (Automātiski).
 - ↳ Automātiski sākas pirmās saglabātās radiostacijas atskaņošana.
2. Spiediet taustiņus **ALBUM/PRESET ▲ / ▼**, lai izvēlētos atmiņā saglabātu radiostaciju.

FM radiostaciju manuāla saglabāšana

1. Noregulējiet FM radiostaciju.
2. Nospiediet taustiņu **PROGRAM**, lai aktivizētu programmēšanas režīmu.
 - ↳ Displejā mirgo paziņojums **[PROG]** (Programma).
3. Atkārtoti spiediet taustiņus **ALBUM/PRESET ▲ / ▼**, lai piešķirtu šai radiostacijai kārtas numuru.
4. Vēlreiz nospiediet taustiņu **PROGRAM**, lai apstiprinātu.
 - ↳ Displejā tiek parādīta radiostacijas frekvence.
5. Atkārtojiet iepriekšējos soļus, lai saglabātu citas FM radiostacijas.

Piezīme

- Lai dzēstu saglabātu radiostaciju, saglabājiet tās vietā citu radiostaciju.

Saglabāto radiostaciju klausīšanās

- FM radiouztvērēja režīmā spiediet taustiņus **ALBUM/PRESET ▲ / ▼**, lai izvēlētos atmiņā saglabātu radiostaciju.

RDS informācijas aplūkošana

RDS (Radio datu sistēma) ir pakalpojums, kas ļauj FM radiostacijām parādīt papildu informāciju.

1. Noregulējiet RDS radiostaciju.
2. Atkārtoti spiediet taustiņu **DISPLAY/RDS**, lai displejā rītinātu sekojošu informāciju (ja pieejama):
 - ↳ Programmas pakalpojumu;
 - ↳ Programmas veidu, piemēram, **[NEWS]** (ziņas), **[SPORT]** (sports), **[POP M]** (popmūzika)...
 - ↳ Radio teksta ziņojumu;
 - ↳ Pulksteņa laiku.

Stereo/mono apraides izvēlēšanās

Piezīme

- Stereoapraide ir radiouztvērēja noklusējuma iestatījums.
 - Radiostacijām ar vāju uztveršanas signālu izvēlieties monofonisku skaņu, lai uzlabotu uztveršanas kvalitāti.
-
- FM radiouztvērēja režīmā spiediet taustiņu **►II**, lai pārslēgtos starp stereo un mono apraidi.
 - ↳ Displejā ir redzams paziņojums **[STEREO]**, kad radiostacija ir stereoapraides režīmā.

Atskaņošana skaļruņu grupā

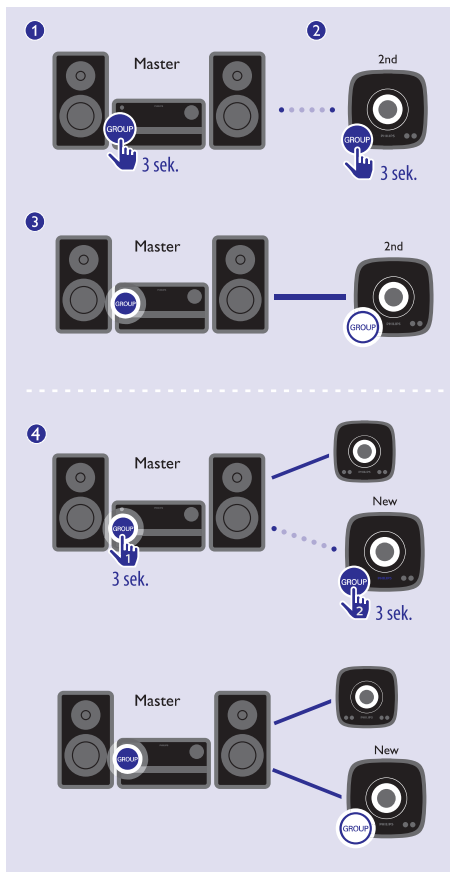
Group mode (grupas režīms): Ja jums ir vairāk nekā viens izzylink saderīgs daudztempu skaļrunis, jūs varat izveidot grupu un vienlaicīgi straumēt mūziku uz visu skaļruņu grupu.

Lai izmantotu šo iespēju, jums jāiegādājas vairāk nekā viens izzylink saderīgs daudztempu skaļrunis.

Piezīme

- Jūs varat izveidot grupu no maksimums pieciem skaļruņiem, kur viens skaļrunis darbojas kā galvenais skaļrunis, bet četri skaļruņi kā izpildskaļruņi.
- Attēlos tālāk savienošanai grupā ar BM60 kā piemērs ir parādīts BM5 (kā parādīts pa labi no katra attēla).

Grupas izveidošana



Piezīme

- Ikreiz, kad izveidojat grupu, pirmais skaļrunis, kurā uzsāk grupas izveidi, darbojas kā galvenais skaļrunis.

1. Nospiediet un trīs sekundes turiet nospiestu pirmā skaļruņa taustiņu **GROUP** (galvenais skaļrunis).
2. Nospiediet un trīs sekundes turiet nospiestu otrā skaļruņa taustiņu **GROUP** (izpildskaļrunis).
3. Veiksmīgai savienojuma izveidei nogaidiet 15-30 sekundes.

4. Atkārtojiet 1.-3.soli, lai pa vienam pievienotu citus izpildskaļruņus.

Piezīme

- Izpildskaļruņus var pievienot tikai pa vienam. Katru reizi, kad pievienojat izpildskaļruni, vispirms nospiediet un turiet nospiestu galvenā skaļruņa taustiņu **GROUP**, līdz taustiņa indikators sāk mirgot un skaļrunis nopīkst.
- Ja izpildskaļruņa signāla stipruma indikators norāda uz zemu signāla kvalitāti, pārvietojiet to tuvāk galvenajam skaļrunim.

Jebkuru no šiem skaļruņiem vai pievienot esošai grupai var izveidot jaunu grupu:

- Skaļrunis ar ražotāja noklusējuma iestatījumiem
- Galvenais skaļrunis, kuram nav pievienots nevienš izpildskaļrunis
- Izpildskaļrunis, kas nav savienots ar galveno skaļruni (mirgo indikators **GROUP**)

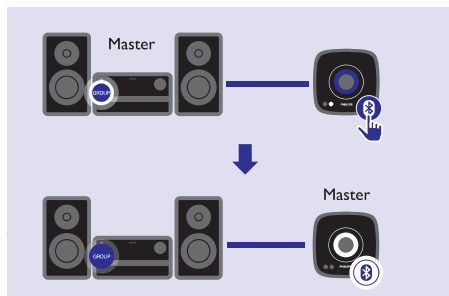
Mūzikas atskaņošana no galvenā skaļruņa visā grupā

Piezīme

- Bluetooth režīmā mūzikas atskaņošana tiek pauzēta, ja savienotais mobilais tālrunis saņem ienākošo zvanu vai tajā tiek veikta videoierakstīšana.
- Ja šis skaļrunis (BM60) darbojas kā galvenais skaļrunis, izvēlieties atskaņošanas avotu un sāciet atskaņošanu visā skaļruņu grupā.

Galvenā skaļruņa pārslēgšana

Jūs varat viegli nomainīt grupas galveno skaļruni. Ja, piemēram, Bluetooth režīmā mobilais tālrunis zaudē savienojumu ar šobrīd galveno skaļruni, jūs varat iestatīt tuvāko izpildskaļruni par galveno skaļruni.

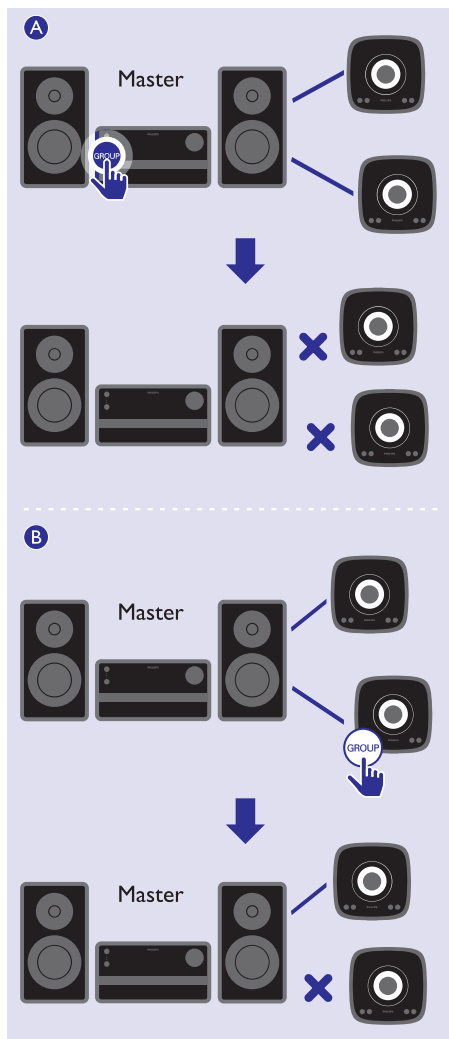


- Nospiediet izpildskaļruņa jebkura atskaņošanas avota taustiņu, lai pārslēgtu to par galveno skaļruni.

Piezīme

- Savienojiet savu mobilo ierīci pāri ar jauno galveno skaļruni, ja iepriekš šāds savienojums vēl nav veikts.

Pārslēgšanās viena skaļruņa režīmā



- (A) Nospiediet galvenā skaļruņa taustiņu **GROUP**, lai pārslēgtos viena skaļruņa režīmā.
- ↳ Izpildskaļruņi turpina meklēt galveno skaļruni, līdz pēc 15 minūtēm iestājas noildze.
 - ↳ Jūs varat izveidot jaunu grupu no izpildskaļruņiem vai nospiegt izpildskaļruņa taustiņu **GROUP**, lai ieiētu viena skaļruņa režīmā.

... Atskaņošana

- Lai atkal atjaunotu grupas režīmu, vēlreiz nospiediet galvenā skaļruņa taustiņu **GROUP**.
- (B)** Nospiediet izpildskaļruņa taustiņu **GROUP**, lai ieietu viena skaļruņa režīmā. Lai pievienotos atpakaļ grupai, vēlreiz nospiediet taustiņu **GROUP**.

Grupās statusa atiestatīšana

Skaļruņu sagrupēšanas darbības traucējumu gadījumā, lai atiestatītu skaļruni, nospiediet un 8 sekundes turiet nospiebtu taustiņu **GROUP**.

5. Skaņas regulēšana

Tālāk aprakstītās darbības ir piemērojamas visiem atbalstīta formāta medijiem.

Noklusējuma skaņas efekta izvēlēšanās

- Atkārtoti spiediet taustiņu **SOUND**, lai izvēlētos iepriekšnoteiktu skaņas efektu:
 - **Balance** (izlīdzināta skaņa), **Clear** (skaidra skaņa), **Powerful** (jaudas pastiprinājums), **Warm** (silta skaņa) un **Bright** (dzidra skaņa).

Skaļuma līmeņa regulēšana

- Uz tālvadības pults atkārtoti spiediet taustiņu +/-.
- Uz galvenās ierīces grieziet skaļuma regulēšanas slēdzi.

Skaņas izslēgšana

- Nospiediet taustiņu , lai izslēgtu vai atkal ieslēgtu skaņu.

6. Citas iespējas

Modinātāja taimera iestatīšana

Šo ierīci var izmantot kā modinātāju. Kā modinātāja signāla avotu jūs varat izvēlēties disku **DISC**, **USB** vai radiouztvērēju **TUNER**.

Piezīme

- Pārlicinieties, vai pulksteņa laiks ir iestatīts pareizi.

1. Gaidstāves režīmā nospiediet un trīs sekundes turiet nospiestu taustiņu **SLEEP/TIMER**.
2. Atkārtoti spiediet taustiņus **◀◀ / ▶▶**, lai izvēlētos modinātāja signāla avotu (**DISC**, **USB** vai **TUNER**).
3. Nospiediet taustiņu **SLEEP/TIMER**, lai apstiprinātu.
↳ Sāk mīļot stundu iestatījuma cipari.
4. Atkārtojiet 2.-3.soli, lai iestatītu stundas, minūtes un noregulētu modinātāja skaļumu.

Piezīme

- Ja 90 sekundes netiek nospiests neviena taustiņš, ierīce automātiski iziet no taimera iestatīšanas režīma.

Modinātāja aktivizēšana vai deaktivizēšana

- Atkārtoti spiediet taustiņu **SLEEP/TIMER**, lai aplūkotu modinātāja informāciju un aktivizētu vai deaktivizētu modinātāju.
↳ Kad modinātājs tiek aktivizēts, displejā parādās indikācija **[TIMER]** (Taimeris).
↳ Ja modinātājs tiek deaktivizēts, displejā parādās paziņojums **[TIMER OFF]** (Taimeris izslēgts) un indikācija **[TIMER]** (Taimeris) izzūd.

Padoms

- Ja disks vai USB atmiņas ierīce netiek uztverts, šī ierīce kā modinātāja signālu automātiski izmanto FM radiouztvērēju.

Izslēgšanās taimera iestatīšana

- Kad ierīce ir ieslēgta, atkārtoti spiediet taustiņu **SLEEP/TIMER**, lai iestatītu, pēc cik minūtēm ierīcei automātiski izslēgties:
 - **[SLP120]** (izslēgties pēc 120 minūtēm)
 - **[SLP90]** (izslēgties pēc 90 minūtēm)
 - **[SLP60]** (izslēgties pēc 60 minūtēm)
 - **[SLP45]** (izslēgties pēc 45 minūtēm)
 - **[SLP30]** (izslēgties pēc 30 minūtēm)
 - **[SLP15]** (izslēgties pēc 15 minūtēm)
 - **[SLP OFF]** (izslēgšanās taimeris izslēgts)

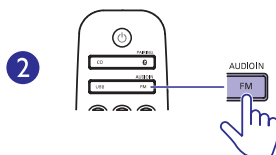
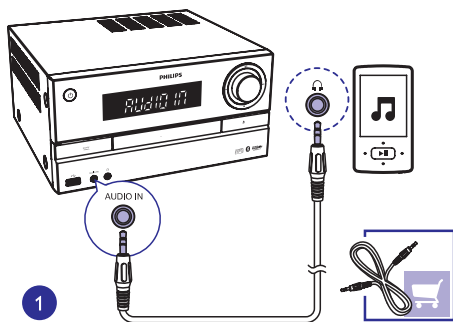
Padoms

- Izslēgšanās taimeris var iestatīt tikai tad, kad ierīce ir ieslēgta.


Atskaņošana no ārējas ierīces

Caur šo mūzikas sistēmu jūs varat klausīties arī ārēju audioierīci, izveidojot savienojumu ar 3,5 mm audiosignāla ievades kabeli.

1. Atkārtoti spiediet taustiņu **FM/AUDIO IN**, lai izvēlētos audiosignāla ievades avotu **AUDIO IN**.
2. Pievienojiet audiosignāla ievades kabeli (nav iekļauts komplektācijā):
 - Ierīces ligzdai (3,5 mm) **AUDIO IN**;
 - ārējas ierīces austiņu/LINE OUT ligzdai.
3. Sāciet mūzikas atskaņošanu pievienotajā ierīcē (skatīt ierīces lietošanas instrukciju).



Klausīšanās austiņās

- Iespraidiet austiņas (nav iekļautas komplektācijā) ligzdā .

Aparātprogrammatūras atjaunināšana

Brīdinājums

- Veicot aparātprogrammatūras atjaunināšanu, vienmēr pievienojiet skaļruni maiņstrāvas barošanas padevei.
- Kamēr notiek aparātprogrammatūras atjaunināšana, neizslēdziet elektriskās barošanas padevi un neatvienojiet USB zibatmiņu, pirms atjaunošana nav pabeigta līdz galam.

Piezīme

- Pārliecinieties, vai USB zibatmiņa ir FAT16/32 formātā.

1. Savā PC/Mac dodieties uz www.philips.com/support.
2. Ievadiet modeļa numuru, lai atrastu jaunāko pieejamo aparātprogrammatūras atjaunināšanas failu.



3. Atarhivējiet un saglabājat atjaunināšanas failus USB ierīces saknes direktoriņā.
4. Nospiediet taustiņu **USB**, lai izvēlētos **USB** atskaņošanas avotu, tad iespraidiet **USB** atmiņas ierīci USB ligzdā skaļruņa aizmugurē.
5. Neatvienojiet USB atmiņas ierīci un 3-4 minūtes gaidiet, lai pabeigtu aparātprogrammatūras atjaunināšanu.
 - ↳ Aparātprogrammatūras atjaunināšanas laikā displejā ir redzams paziņojums "UPGRADE" (Atjaunināšana).
 - ↳ Kad aparātprogrammatūras atjaunināšana ir pabeigta, displejā parādās paziņojums "SUCCESS" (Veiksme).
6. Atvienojiet skaļruni no maiņstrāvas barošanas padeves un atvienojiet USB ierīci.
7. Atkal pievienojiet maiņstrāvas barošanas padevi un ieslēdziet skaļruni.

Padoms

- Kad atjaunināšana ir pabeigta, atcerieties no savas USB atmiņas ierīces izdzēst atjaunināšanas failus.

7. Informācija par precī



Piezīme

- Informācija par precī var tikt mainīta bez iepriekšēja brīdinājuma.

Specifikācijas

Pastiprinātājs

Kopējā izvades jauda	Maksimāli 150 W
Frekvences reakcija	40 Hz - 20 kHz, +/- 3 dB
Signāla-trokšņa attiecība	≥ 75 dBA
Kopējie harmoniskie kropļojumi	< 1%
Aux audiosignāla ievade	1 V +/- 100 mV RMS 22 kiloomi

Disks

Lāzera tips	Pusvadītājs
Diska diametrs	12 cm/8 cm
Atbalstītie formāti	CD-DA, CD-R, CD-RW, MP3-CD
Audiosignāla ciparu-analogais pārveidotājs (Audio DAC)	24 biti/44,1 kHz
Kopējie harmoniskie kropļojumi	< 3% (1 kHz)
Frekvences reakcija	20 Hz - 20 kHz (44,1 KHz)
S/T attiecība	≥ 80 dBA

USB

USB tiešā pieslēguma versija	2.0 pilna ātruma (full speed)
------------------------------	-------------------------------

Skaļruņi

Skaļruņa pretestība	6 omi
Skaļruņa dzinis	2 x 100 mm zemfrekvēnu reproduktors, 20 mm pīkstulis
Jutība	83 +/- 3 dB/m/W

Bluetooth

Bluetooth versija	V2.1 + EDR
Bluetooth frekvēnu josla	2,402 GHz ~ 2,48 GHz ISM josla
Bluetooth diapazons	10 m (brīvas telpas)

Uztvērējs (FM)

Uztveršanas diapazons	87,5 – 108 MHz
Uztveršanas skalas solis	50 KHz
Jutība	
– Mono, 26 dB S/T attiecība	≤ 22 dBf
– Stereo, 46 dB S/T attiecība	≤ 48 dBf
Meklēšanas jutība	≤ 32 dBf
Kopējie harmoniskie kropļojumi	< 3%
Signāla-trokšņa attiecība	≥ 45 dB

... Informācija par precī

Vispārīga informācija

Mainstrāvas barošanas
padeve 100 - 127 V~/ 220 - 240 V~,
50/60 Hz

Elektroenerģijas patēriņš
darbības režīmā 48 W

Elektroenerģijas patēriņš
EKO gaidstāves režīmā < 0,5 W

Izmēri

– Galvenā ierīce
(P x A x D) 249 x 128 x 227 mm

– Skaļruņa kaste
(A x A x D) 140 x 305 x 215 mm

Svars

– Galvenā ierīce 2,3 kg

– Skaļruņa kaste 2,6 kg x 2

USB atskaņošanas informācija

- Atbalstītais failu formāts: MP3 (*.mp3)
- Atbalstītais MP3 bitu pārraides ātrums (datu ātrums): 32-320 kbps un mainīgs bitu pārraides ātrums
- Atbalstītās USB failu sistēmas: FAT12, FAT16, FAT32 (sektora izmērs: 512 baiti)

Atbalstītie MP3 disku formāti

- ISO9660, Joliet
- Maksimālais virsrakstu skaits: 128 (atkarībā no faila nosaukuma garuma)
- Maksimālais albumu skaits: 99
- Atbalstītās iztveršanas frekvences: 32 kHz, 44,1 kHz, 48 kHz
- Atbalstītie bitu pārraides ātrumi: 32~256 (kbps), mainīgi bitu pārraides ātrumi

8. Darbības traucējumu novēršana



Bridinājums

- Nekad nenoņemiet šīs ierīces korpusu.

Lai saglabātu garantijas derīgumu, nekad nemēģiniet remontēt ierīci pašu spēkiem.

Ja šīs ierīces lietošanas laikā rodas tās darbības traucējumi, pirms sazināties ar servisa centru, lūdzu, vispirms pārbaudiet tālāk uzskaitītos punktus. Ja problēma netiek atrisināta, dodieties uz Philips interneta vietni (www.philips.com/support). Kad sazināties ar Philips, pārliecinieties, vai ierīce atrodas netālu un vai jums ir pieejami modeļa un sērijas numuri.

Nav barošanas padeves

- Pārliecinieties, vai ir pareizi pievienots ierīces maiņstrāvas barošanas vads.
- Pārliecinieties, vai maiņstrāvas elektrotīkla rozetē ir elektrība.
- Elektroenerģijas taupīšanas nolūkā ierīce automātiski pārslēdzas gaidstāvē 15 minūtes pēc ieraksta atskaņošanas beigām, ja netiek nospiesti nevieni vadības taustiņš.


Nav skaņas, vai ir sliktā skaņas kvalitāte

- Noregulējiet skaļumu.
- Pārbaudiet, vai skaļruņi ir pareizi pievienoti.
- Pārliecinieties, vai atkailinātie skaļruņu vadi ir iespiesti spailēs.

Ierīce nereaģē

- Atvienojiet maiņstrāvas barošanas vada kontaktdakšu no elektrotīkla rozetes, pēc tam pievienojiet to atpakaļ un vēlreiz ieslēdziet ierīci.
- Elektroenerģijas taupīšanas nolūkā ierīce automātiski izslēdzas 15 minūtes pēc ieraksta atskaņošanas beigām, ja netiek nospiests neviena vadības taustiņš.

Nedarbojas daži ierīces taustiņi, vai tā nedarbojas, kā parasti

- Iespējams, ka nejauši esat aktivizējis demonstrācijas režīmu. Šajā gadījumā nospiediet un 15 sekundes turiet nospiestu taustiņu , līdz vienlaikus sāk mirgot visi indikatori. Ja darbības traucējumu neizdodas novērst, atkārtojiet šo darbību vēlreiz. Pēc tam ierīce ieslēdzas un darbojas, kā parasti.

Tālvadības pults nedarbojas

- Pirms nospiežat jebkuru funkciju izvēles taustiņu, vispirms izvēlieties pareizo atskaņošanas avotu ar tālvadības pulti, nevis ar taustiņiem uz galvenās ierīces.
- Samaziniet attālumu starp tālvadības pulti un galveno ierīci.
- Ievietojiet bateriju, ievērojot norādīto polaritāti (+/- atzīmes).
- Nomainiet bateriju.
- Mērķējiet tālvadības pulti tieši uz tālvadības sensoru galvenās ierīces priekšpusē.

Disks netiek uzvertts

- Ievietojiet disku.
- Pārliecinieties, vai disks ir ievietots ar apdrukāto pusi vērtu augšup.
- Uzgaidiet, līdz iztvaikos uz lēcas kondensējies mitrums.
- Nomainiet vai notīriet disku.
- Lietojiet pabeigtu (finalizētu) kompaktdisku vai pareiza formāta disku.

Nevar parādīt dažus failus USB ierīcē

- Mapju vai failu skaits USB ierīcē ir pārsniedzis noteikto limitu. Šī parādība nav ierīces nepareiza darbība.
- Šo failu formāti netiek atbalstīti.

USB ierīce netiek atbalstīta

- Attiecīgā USB ierīce nav saderīga ar šo ierīci. Mēģiniet citu USB ierīci.

Slikta radio uztveršana

- Palieliniet attālumu starp ierīci un savu televizoru vai citiem starojuma avotiem.
- Pilnībā izvelciet komplektācijā iekļauto FM antenu.

Pēc veiksmīgas Bluetooth savienojuma izveides skaļrunī nav pieejama mūzikas atskaņošana

- Ierīce nav lietojama bezvadu mūzikas atskaņošanai šajā ierīcē.

Audio atskaņošanas kvalitāte no pievienotās Bluetooth ierīces ir slikta

- Bluetooth uztveršana ir slikta. Pārvietojiet Bluetooth ierīci tuvāk šai ierīcei vai novāciet jebkurus šķēršļus starp Bluetooth ierīci un šo ierīci.

Bluetooth ierīci nevar savienot ar šo ierīci

- Ierīce neatbalsta šai ierīcei nepieciešamos Bluetooth profilus.
- Ierīcē nav ieslēgta Bluetooth funkcija. Skatiet ierīces lietošanas instrukciju, lai uzzinātu, kā ieslēgt šo funkciju.
- Ierīce nav pārī savienošanas režīmā.
- Šī ierīce jau ir savienota ar citu Bluetooth ierīci. Atvienojiet savienoto ierīci, tad mēģiniet vēlreiz.

Pārī savienotā mobilā ierīce pastāvīgi savienojas un atvienojas

- Bluetooth uztveršana ir slikta. Pārvietojiet Bluetooth ierīci tuvāk šai ierīcei vai novāciet jebkurus šķēršļus starp Bluetooth ierīci un šo ierīci.
- Daži mobilie tālruņi var pastāvīgi savienoties un atvienoties, kad jūs veicat vai beidzat zvanus. Tas nenorāda uz šīs ierīces darbības traucējumiem.
- Dažās Bluetooth ierīcēs Bluetooth savienojums var tikt automātiski izslēgts, lai taupītu enerģiju. Tas nenorāda uz šīs ierīces darbības traucējumiem.

Taimeris nestrādā

- Iestatiet pareizu pulksteņa laiku.
- Ieslēdziet taimerī.

Pulksteņa/taimera iestatījums ir izdzēsts

- Ir bijis elektrības padeves pārtraukums vai arī ir ticis atvienots elektriskās barošanas vads.

Straumējot mūziku grupas režīmā, brīžiem veidojas skaņas pārtraukumi vai aprāvumi

Ja rodas atskaņošanas pārtraukumi vai aprāvumi, tas var liecināt, ka jūsu mājas Wi-Fi tīkls ir aizņemts. Kaut gan izzylink darbojas neatkarīgi no jūsu mājas Wi-Fi tīkla, tas izmanto Wi-Fi signālus, lai sazinātos starp skaļruņiem.

Rīkojieties šādi:

- 1) Samaziniet jūsu mājas Wi-Fi tīkla noslodzi, piemēram, apturiet lielu failu lejupielādes vai cita satura straumēšanu Wi-Fi tīklā;
- 2) Pārstartējiet galveno skaļruni, atvienojot to no elektrotīkla rozetes un pēc tam to vēlreiz pievienojot.

9. Jūsu ievērbai

Jebkuras Gibson Innovations tieši neapstiprinātas šīs ierīces izmaiņas vai modifikācijas var liegt lietotājam ierīces turpmākas izmantošanas tiesības.

CE 0890

Atbilstības deklarācija

Ar šo Gibson Innovations paziņo, ka šis skaļrunis atbilst direktīvas 1999/5/EK pamatprasībām un citiem būtiskajiem nosacījumiem.

ES atbilstības deklarācijas kopija ir pieejama www.philips.com/support.

Nolietotās ierīces utilizācija



Jūsu ierīce ir izstrādāta un izgatavota, izmantojot augstas kvalitātes materiālus un sastāvdaļas, kurus var pārstrādāt un lietot atkārtoti.



Šis simbols uz ierīces norāda, ka ierīce atbilst Eiropas Savienības direktīvas 2012/19/ES prasībām.



Šis simbols nozīmē, ka ierīce satur baterijas, uz kurām attiecas Eiropas Savienības direktīvas 2013/56/ES prasības, kas nosaka, ka baterijas nedrīkst izmest kopā ar parastiem sadzīves atkritumiem.

Lūdzu, noskaidrojiet informāciju par vietējo elektrisko un elektronisko ierīču un bateriju atsevišķas savākšanas sistēmu.

Lūdzu, rīkojieties saskaņā ar vietējiem noteikumiem un nekad neizmetiet nolietotās elektroierīces un izlietotās baterijas kopā ar parastiem sadzīves atkritumiem.

Pareiza jūsu nolietoto elektroierīču un izlietoto bateriju utilizācija palīdz novērst iespējamo kaitējumu apkārtējai videi un cilvēku veselībai.

Vienreizlietojamo bateriju izņemšana

Lai izņemtu vienreizlietojamās baterijas, skatiet sadaļu par bateriju uzstādīšanu.

Vides aizsardzībai

Ražotājs ir izvairījies no visa nevajadzīgā iepakojuma lietošanas. Ierīces iepakojums ir izveidots tā, lai to varētu viegli sadalīt triju veidu materiālos: kartonā (kaste), putu polistirolā (amortizācijas materiāls) un polietilēnā (maisiņi, aizsargājošā loksne).

Šī ierīce sastāv no materiāliem, kurus ir iespējams pārstrādāt un lietot atkārtoti, ja tās izjaukšanu veic specializētā uzņēmumā.

Lūdzu, ievērojiet vietējos noteikumus par iepakojuma materiālu, izlietoto bateriju un nolietoto ierīču utilizāciju.



**Esiet atbildīgi
Ievērojiet autortiesības**

Šī ierīce satur kopēšanas aizsardzības tehnoloģiju, ko aizsargā ASV patenti un citas Rovi Corporation intelektuālā īpašuma tiesības. Ierīces reversā salikšana (ierīces uzbūves un darbības analizēšana nolūkā izgatavot līdzīgu ierīci) un izjaukšana ir aizliegta.

Bluetooth®

“Bluetooth®” vārdiskā preču zīme un logotipi ir reģistrētas preču zīmes, kas pieder “Bluetooth SIG, Inc.”, un Gibson Innovations tās izmanto saskaņā ar licenci. Citas preču zīmes un tirdzniecības zīmes ir to attiecīgo īpašnieku īpašums.

Šī ierīce ir marķēta ar sekojošu uzlimi:

**1. KLASES LĀZERA
IZSTRĀDĀJUMS**



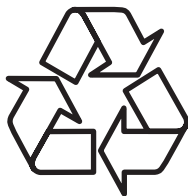
Piezīme

- Identifikācijas datu plāksnīte atrodas ierīces aizmugurē.

Rakstisks piedāvājums

Ar šo Gibson Innovations Limited piedāvā pēc pieprasījuma piegādāt atbilstošu pirmkoda kopiju tām šajā ierīcē izmantotajām atvērtā koda programmatūras pakotnēm, kurām šādu piedāvājumu pieprasa attiecīgās licences. Šis piedāvājums ir spēkā trīs gadus pēc produkta iegādes. Lai saņemtu pirmkodu, lūdzu, sazinieties ar open.source-gi@gibson.com. Ja jūs saņīnāi nevēlaties izmantot e-pastu vai ja nedēļas laikā pēc ziņojuma nosūtīšanas uz šo e-pasta adresi jūs nesaņemat apstiprinājumu par jūsu ziņojuma saņemšanu, lūdzu, rakstiet uz Open Source Team, Gibson Innovations Limited, 5/F Philips Electronics Building, 5 Science Park East Avenue, Hong Kong Science Park, Shatin, N.T. Hong Kong.





Apmeklējiet Philips internetā:
<http://www.philips.com>