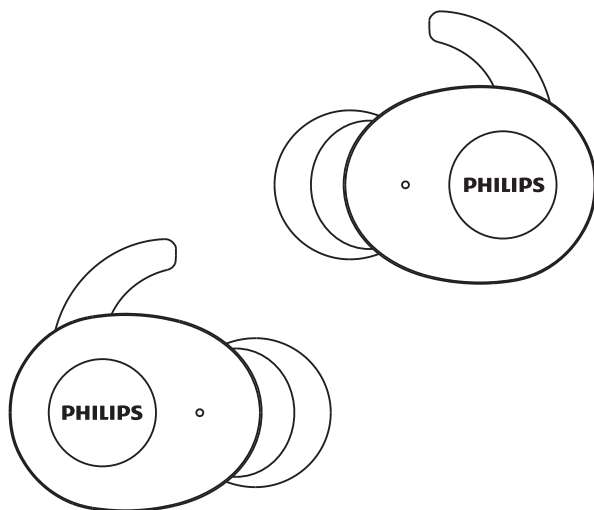


PHILIPS

UpBeat

SHB2515



Kasutusjuhend

Registreerige oma toode ja saage tuge aadressil
www.philips.com/support

Sisukord

1	Tähtsad ohutussuunised	2
	Kuulamisohutus	2
	Üldine teave	2

2	Teie juhtmevaba	
	Bluetooth-peakomplekt	3
	Karbis	3
	Muud seadmed	3
	Juhtmevaba Bluetooth-peakomplekti ülevaade	4

3	Alustamine	5
	Aku laadimine	5
	Peakomplekti esimest korda Bluetooth-seadmega sidumine	6
	Peakomplekti sidumine veel ühe Bluetooth-seadmega	6

4	Kõrvaklappide kasutamine	7
	Peakomplekti uuesti ühendamine Bluetooth-seadmega	7
	Toite sisse- ja väljalülitamine	7
	Kõnede ja muusika juhtimine	7
	Märgutule olek	8
	Akupangafunktsioon	9
	Kandmine	9

5	Peakomplekti tehase vaikesätete taastamine	10
---	--	----

6	Tehnilised andmed	10
---	-------------------	----

7	Teatised	11
	Vastavusdeklaratsioon	11
	Vana toote ja aku kõrvaldamine	11
	Vastavus EMF-i direktiivile	12
	Keskkonda puudutav teave	12
	Vastavusteatis	12

8	Korduma kippuvad küsimused	13
---	----------------------------	----

1 Tähtsad ohutussuunised

Kuulamisohutus



⚡ Oht

- Kuulmiskahjustuste vältimiseks piirake aega, mil kuulate kõrvaklappidega kõrge helitugevusega, ja kasutage ohutut helitaset. Mida kõrgem on helitugevus, seda lühem on ohutu kuulamisaeg.

Järgige oma peakomplekti kasutades kindlasti järgmisi suuniseid.

- Kuulake mõõduka helitugevusega ja mitte liiga pikka aega järjest.
- Püüdke mitte järk-järgult helitugevust tõsta, kui harjute kuulatava tasemega.
- Ärge kuulake nii kõrge helitugevusega, et te ei kuule, mis teie ümber toimub.
- Võimalikes ohtlikes olukordades peaksite olema tähelepanelik või kasutamise ajutiselt lõpetama.
- Kõrvaklappide ülemäärane helirõhk võib põhjustada kuulmiskadu.
- Autot juhtides ei ole soovitatav kasutada kõrvaklappe nii, et mõlemad kõrvad on kaetud, ja see võib olla mõnes piirkonnas seadusvastane.
- Ohutuse tagamiseks ärge laske muusikal või telefonikõnedel end segada, kui olete liikluses või mõnes muus ohtlikus keskkonnas.

Üldine teave

Kahjustuste ja talitlushäirete vältimiseks pidage silmas järgmist.



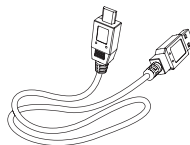
Ettevaatust!

- Ärge laske kõrvaklappidel puutuda kokku ülemäärase kuumusega.
- Ärge laske kõrvaklappidel maha kukkuda.
- Kõrvaklappe tuleb kaitsta pirtsmete eest.
- Kõrvaklappe ei tohi vette kasta.
- Ärge kasutage puhastusvahendeid, mis sisaldavad alkoholi, ammoniaaki, benseeni või abrasiivseid koostisosi.
- Kui kõrvaklappe on vaja puhastada, siis kasutage pehmet lappi, mida võib niisutada vajaduse korral vähese koguse vee või lahjendatud õrnatoimelise seebilahusega.
- Sisseehitatud akut tuleb kaitsta ülemäärase kuumuse eest, nagu otsene päikesevalgus, lahtine tuli või muu sarnane.
- Kui aku asendatakse vale akuga, võib see plahvatada. Asendada võib ainult sama tüüpi või võrdväärse akuga.

Teave kasutamise- ja hoiustamistemperatuuri ning õhuniiskuse kohta

- Kasutage või hoidke kohas, kus temperatuur jääb vahemikku -15 °C kuni 55 °C (kuni 90% suhteline õhuniiskus).
- Kõrge või madala temperatuuri korral võib aku eluiga lüheneda.

2 Teie juhtmevaba Bluetooth-peakomplekt



USB-laadimiskaabel (ainult laadimiseks)



Lühijuhend



Ohutuskaart



Garantii

Palju õnne ostu puhul ja tere tulemast Philipsi seadet kasutama! Philipsi pakutavast toest kasu saamiseks registreerige oma toode aadressil www.philips.com/welcome.

Selle Philipsi juhtmevaba peakomplektiga saate:

- teha mugavalt ja juhtmevabalt vabakäekõnesid;
- kuulata ja juhtida juhtmevabalt muusikat;
- lülituda kõnede ja muusika vahel.

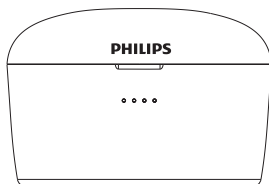
Karbis



Philipsi True Wirelessi tehnoloogiaga peakomplekt Philips SHB2515



Vahetatavad kummist kuulariotsakud, 2 paari

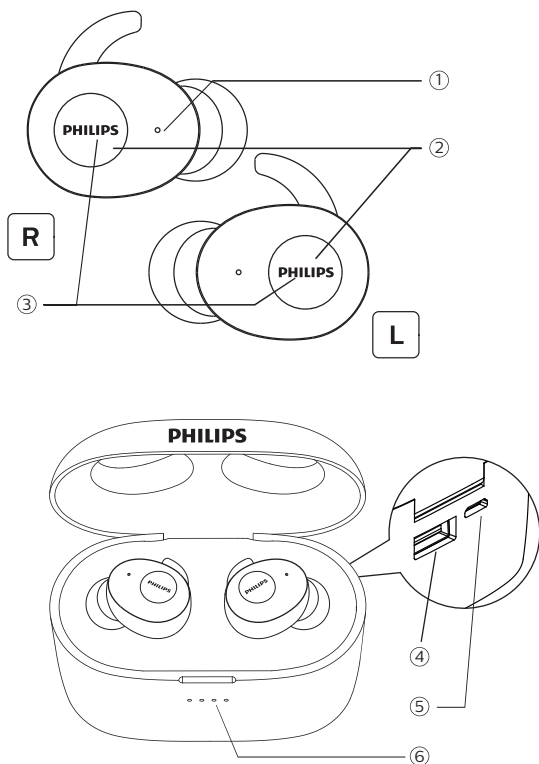


Laadimisümbris

Muud seadmed

Mobiiltelefon või seade (nt sülearvuti, pihuarvuti, Bluetooth-adapterid, MP3-mängijad jne), mis toetab Bluetoothi ja ühildub peakomplektiga (vt jaotist „Tehnilised andmed“ lk 10).

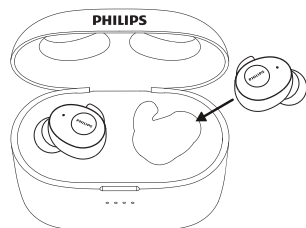
Juhtmevaba Bluetooth-peakomplekti ülevaade



- ① Mikrofon
- ② Mitme funktsiooniga nupud
- ③ Märkutuli (peakomplekt)
- ④ A-tüüpi USB-pesa
- ⑤ Mikro-USB-laadimispesa
- ⑥ Märkutuli (laadimisümbris)

3 Alustamine

- Laadimisest annab märku valge märgutuli kuularitel.
- Kui peakomplekt on laetud, siis valge märgutuli kustub.



Aku laadimine

Märkus

- Enne kui kasutate peakomplekti esimest korda, pange see laadimisümbrisesse ja laadige akut 8 tundi, et tagada aku optimaalne mahutavus ja eluiga.
- Kahjustuste vältimiseks kasutage ainult komplekti kuuluvat USB-laadimiskaablit.
- Lõpetage kõne, enne kui hakkate peakomplekti laadima. Kui peakomplekt ühendatakse laadimiseks, siis see lülitub välja.

Nõuanne

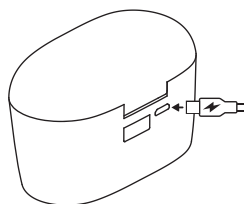
- Tavaliselt kulub laadimiseks 3 tundi (peakomplekti või laadimisümbrise).

Laadimisümbris

Ühendage USB-kaabli üks ots laadimisümbrise ja teine toiteallikaga.

↳ Laadimisümbris alustab laadimist.

- Laadimisest annab märku sinine märgutuli esipaneelil.
- Kui laadimisümbris on laetud, siis sinine märgutuli süttib.

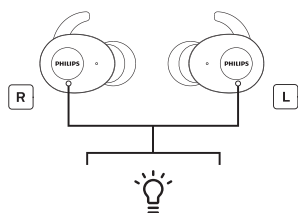


Nõuanne

- Laadimisümbris toimib kaasaskantava tagavaraakuna, millega saab peakomplekti laadida. Kui laadimisümbris on täielikult laetud, saab sellega 23 korda peakomplekti laadida.

Peakomplekti esimest korda Bluetooth-seadmega sidumine

- 1 Veenduge, et peakomplekt oleks täielikult laetud.
- 2 Võtke mõlemad peakomplektid laadimisümbrise väljast. Peakomplekt lülitub automaatselt sisse, siseneb sidumisrežiimi ning parem ja vasak peakomplekt ühendatakse.



- ↳ Kõlavad teated „Power on“ (Toide sees) ja „Pairing“ (Sidumine). Seejärel kõlab parempoolses peakomplektis teade „Right channel“ (Parem kanal) ja vasakpoolses „Left channel“ (Vasak kanal) pärast nende teineteisega sidumist.

Peakomplekt

Pange peakomplekt laadimisümbrisesse.

↳ Algab peakomplekti laadimine.

- ↳ Parempoolses peakomplektis kõlab teade „Pairing“ (Sidumine) ning märgutuli vilgub valgelt ja siniselt.
- ↳ Peakomplekt on nüüd sidumisrežiimis ja valmis Bluetooth-seadmega (nt mobiilseadmega) sidumiseks.

3 Lülitage sisse oma Bluetooth-seadme Bluetoothi funktsioon.

4 Siduge peakomplekt oma Bluetooth-seadmega. Vaadake Bluetooth-seadme kasutusjuhendit.

- ↳ Parempoolses peakomplektis kõlab teade „Connected“ (Ühendatud) ja märgutuli jääb mõlemal seadmel 5 sekundiks põlema. Saate oma seadet kasutada muusika esitamiseks või helistamiseks.



Märkus

- Kui peakomplekt ei leia pärast sisselülitumist ühtegi varem ühendatud Bluetooth-seadet, lülitub see automaatselt sidumisrežiimi.

Järgmises näites on selgitatud, kuidas peakomplekti Bluetooth-seadmega siduda.

1 Lülitage sisse oma Bluetooth-seadme Bluetoothi funktsioon ja valige **Philips SHB2515**.

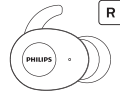
2 Kui küsitakse, sisestage peakomplekti parool „0000“ (neli nulli). Bluetooth-seadmete puhul, mille Bluetoothi versioon on 3.0 või uuem, ei ole vaja parooli sisestada.



Philips SHB2515

Ühe peakomplekti sidumine (monorežiim)

1 Võtke parempoolne peakomplekt (põhiseade) laadimisümbriseast välja; kuular lülitub automaatselt sisse. Parempoolses peakomplektis kõlab teade „Power on“ (Toide sees).



2 Lülitage sisse oma seadme Bluetoothi funktsioon, otsige „**Philips SHB2515**“ ja puudutage ühendamiseks. (Vt lk 6)



Philips SHB2515

3 Kui sidumine on edukas, kuulete teadet „Connected“ (Ühendatud) ja märgutuli kustub.



Märkus

- Kui lülitate ainult vasaku peakomplekti kanali sisse, ei saa seda Bluetooth-seadmega ühendada. Teineteisega sidumiseks peate sisse lülitama parempoolse kanali.

Peakomplekti sidumine veel ühe Bluetooth-seadmega

Kui teil on mõni muu Bluetooth-seade, mille soovite peakomplektiga siduda, siis veenduge, et varem seotud või ühendatud seadmete Bluetoothi funktsioon oleks välja lülitatud. Seejärel järgige etappe jaotises „Peakomplekti esimest korda Bluetooth-seadmega sidumine“.



Märkus

- Peakomplekti mälu salvestatakse üks seade. Kui püüate siduda rohkem kui kaht seadet, asendatakse kõige varem seotud seade uuega.

4 Peakomplekti kasutamine

Peakomplekti ühendamine Bluetooth-seadmega

- 1 Lülitage sisse oma Bluetooth-seadme Bluetoothi funktsioon.
- 2 Võtke mõlemad peakomplektid laadimisümbrisest välja. Peakomplekt lülitub sisse ja ühendatakse uuesti automaatselt.
 - ↳ Kui ühtegi seadet ei ühendata, lülitub peakomplekt automaatselt 3 minuti pärast välja.
 - ↳ Mõlemad peakomplektid on nüüd sisse lülitatud ja automaatselt teineteisega seotud.
 - ↳ Peakomplekt otsib viimati ühendatud Bluetooth-seadet ja loob sellega automaatselt ühenduse. Kui viimati ühendatud seade ei ole saadaval, otsib peakomplekt enne seda ühendatud seadet ja püüab sellega ühenduse luua.



Nõuanne

- Peakomplekti ei saa ühendada samal ajal rohkem kui ühe seadmega. Kui teil on kaks seotud Bluetooth-seadet, siis lülitage sisse ainult selle seadme Bluetoothi funktsioon, mille soovite ühendada.
- Kui lülitate Bluetooth-seadme Bluetooth-funktsiooni sisse pärast peakomplekti sisselülitamist, tuleb avada seadmes Bluetoothi menüü ja siduda peakomplekt seadmega käsitsi.



Märkus

- Kui peakomplekti ei ühendata 3 minuti jooksul ühegi Bluetooth-seadmega, lülitub see aku säästmiseks automaatselt välja.
- Mõne Bluetooth-seadme puhul ei pruugita automaatselt ühendust luua. Sellisel juhul tuleb avada seadmes Bluetoothi menüü ja siduda peakomplekt Bluetooth-seadmega käsitsi.

Toite sisse-/väljalülitamine

Tegevus	Mitme funktsiooniga nupp	Tehke järgmist
Lülitage peakomplekt sisse.	Peakomplektid	Võtke mõlemad peakomplektid laadimisümbrisest välja.
Lülitage peakomplekt välja.		Pange mõlemad peakomplektid laadimisümbrisesse.
	Parem/vasak peakomplekt	Hoidke 5 sekundit all. ↳ Valge märgutuli vilgub kolm korda.

Kõnede ja muusika juhtimine

Muusika juhtimine

Tegevus	Mitme funktsiooniga nupp	Tehke järgmist
Muusika esitamine või peatamine	Parem/vasak peakomplekt	Vajutage üks kord
Edasisuunas liikumine	Parem peakomplekt	Hoidke 2 sekundit all.
Tagasisuunas liikumine	Vasak peakomplekt	Hoidke 2 sekundit all.

Kõne juhtimine

Tegevus	Mitme funktsiooniga nupp	Tehke järgmist
Kõne alustamine/lõpetamine	Parem/vasak peakomplekt	Vajutage üks kord
Sissetulevast kõnest keeldumine	Parem/vasak peakomplekt	Hoidke 2 sekundit all.
Kõne ajal helistaja vahetamine	Parem/vasak peakomplekt	Hoidke 2 sekundit all.

Häälega juhtimine

Tegevus	Mitme funktsiooniga nupp	Tehke järgmist
Siri/Google	Parem/vasak peakomplekt	Vajutage kaks korda.

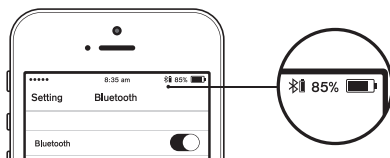
Märgutule olek

Peakomplekti olek	Näidik
Peakomplekt on ühendatud Bluetooth-seadmega.	Valge märgutuli jääb 5 sekundiks põlema.
Peakomplekt on sisse lülitatud.	Valge märgutuli vilgub kaks korda.
Peakomplekt on sidumisrežiimis.	Sinine ja valge märgutuli vilguvad.
Peakomplekt on sisse lülitatud, kuid pole Bluetooth-seadmega ühendatud.	Sinine ja valge märgutuli vilguvad. Kui ühendust ei saa luua, lülitub peakomplekt automaatselt 3 minuti pärast välja.

Aku on tühjenemas (peakomplekt).	Peakomplektis kõlab teade „Battery low“ (Aku on tühjenemas). Valge märgutuli vilgub iga 3 minuti tagant.
Aku on laetud.	Märgutuli ei põle.

Peakomplekti olekut näitav aku märgutuli

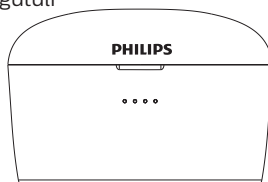
Bluetooth-seadmes kuvatakse pärast peakomplektiga ühendamist aku märgutuli.



Aku märgutuli ümbrise laadimisel

Peakomplekti laadimise ajal põleb sinine märgutuli.

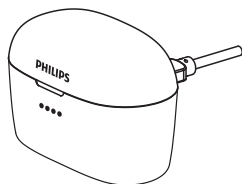
- Kui toidet on 100%, põlevad 4 sinist märgutuld
- Kui toidet on 75–99%, põlevad 3 sinist märgutuld ja 4. märgutuli hakkab vilkuma
- Kui toidet on 50–75%, põlevad 3 sinist märgutuld
- Kui toidet on 25–50%, põlevad 2 sinist märgutuld
- Kui toidet on 0–25%, põleb 1 sinine märgutuli



Aku märgutuli USB-kaabliga laadimisümbrisel

Ümbrise laadimisel näitavad sinised märgutuled olekut järgmiselt.

- Kui toidet on 100%, põlevad 4 sinist märgutuld
- Kui toidet on 75–99%, põlevad 3 sinist märgutuld ja 4. märgutuli vilgub kord sekundis
- Kui toidet on 50–75%, põlevad 2 sinist märgutuld ja 3. märgutuli vilgub kord sekundis
- Kui toidet on 25–50%, põleb 1 sinine märgutuli ja 2. märgutuli vilgub kord sekundis
- Kui toidet on 0–25%, vilgub 1 sinine märgutuli kord sekundis



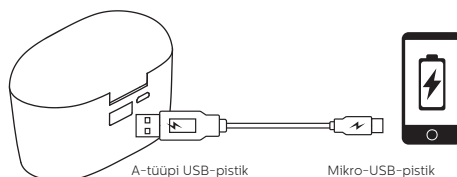
Akupanga laadimine

- Ühendage kaasasoleva kaabli mikro-USB-pistik akupanga mikro-USB-pessa (5 V sisend).
- Ühendage kaasasoleva kaabli USB-ots kas arvuti USB-pessa või USB-vahelduvvooluadapteris (nt teie nutitefoniga kaasas olev USB-vahelduvvooluadapter).
- Toite märgutuled näitavad aku taset. Kui seade on täis laetud, süttivad kõik neli märgutuld. Märgutuled kustuvad laadimiskaabli eemaldamisel automaatselt.

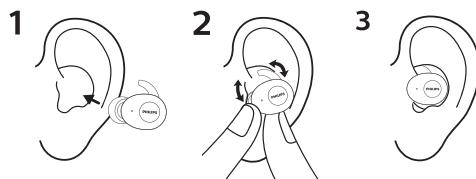
Akupangafunktsioon

Sisseehitatud 3350 mAh akupank USB-laadimiskaabliga mis tahes kaasaskantavate seadmete laadimiseks.

- Ühendage A-tüüpi USB-pistik akupanga USB-pessa mis tahes mikro-USB-laadimisseadme puhul.
- Märgutuled kustuvad laadimiskaabli eemaldamisel automaatselt.



Kandmine



5 Peakomplekti tehase vaikesätete taastamine

Sidumis- või ühendusprobleemi korral saate taastada peakomplekti tehasesätteid, tehes järgmist.

- 1 Minge Bluetooth-seadmes Bluetoothi menüüsse ja eemaldage **Philips SHB2515** seadmete loendist.
- 2 Lülitage Bluetooth-seadme Bluetoothi funktsioon välja.
- 3 Pange mõlemad peakomplektid laadimisümbrisesse tagasi. Hoidke vasak- ja parempoolse peakomplekti funktsiooninuppu 5 sekundit all.
 - ↳ Võtke mõlemad peakomplektid laadimisümbriseast välja. Peakomplekt lülitub automaatselt sisse. Kõlavad teated „Power on“ (Toide sees) ja „Pairing“ (Sidumine).
 - ↳ Seejärel kõlab parempoolses peakomplektis teade „Right channel“ (Parem kanal) ja vasakpoolses „Left channel“ (Vasak kanal) pärast nende teineteisega sidumist. Parempoolse peakomplekti märgutuli vilgub 3 minutit valgelt ja siniselt. Parempoolses kanalis kõlab teade „Connected“ (Ühendatud).
 - ↳ Seejärel vilgub parempoolse peakomplekti märgutuli vilgub 3 minutit valgelt ja siniselt.
- 4 Peakomplekti sidumiseks Bluetooth-seadmega lülitage sisse Bluetooth-seadme Bluetoothi funktsioon ja valige **Philips SHB2515**.

6 Tehnilised andmed

Peakomplekt

- Muusika esitamise aeg: 3 tundi (laadimisümbriseaga veel 70 tundi)
- Kõneaeg: 2,5 tundi (laadimisümbriseaga veel 60 tundi)
- Laadimisaeg: 2 tundi
- Laetav liitiumioonaku: mõlemad kuularid 50 mAh
- Bluetoothi versioon: 5.0
- Ühilduvad Bluetoothi profiilid
 - HFP (vabakäeprofiil (HFP))
 - A2DP (täiustatud heliedastusprofiil)
 - AVRCP (heli ja video kaugjuhtimisprofiil)
- Toetatud helikodek: SBC
- Sagedusvahemik: 2,4 GHz
- Saatja võimsus: < 4 dBm
- Kasutusvahemik: kuni 10 meetrit

Laadimisümbris

- Aku tüüp: liitiumioon
- Väljund: alalisvool 5,0 V / 2,1 A
- Sisend: alalisvool 5,0 V / 1,5 A
- Mahtuvus: 3350 mAh
- Laadimisaeg: 2 tundi

Märkus

- Tehnilisi andmeid võidakse ette teatamata muuta.

7 Teatised

Vastavusdeklaratsioon

MMD Hong Kong Holding Limited kinnitab, et see toode vastab direktiivi 2014/53/EL tähtsatele nõuetele ja muudele asjakohastele sätetele. Vastavusdeklaratsioon on saadaval aadressil www.p4c.philips.com.

Vana toote ja aku kõrvaldamine



Teie toode on kavandatud ja toodetud kvaliteetsetest materjalidest ning komponentidest, mida saab ringlusse võtta ja uuesti kasutada.



See sümbol tootel tähendab, et toote puhul kehtib Euroopa direktiiv 2012/19/EL.

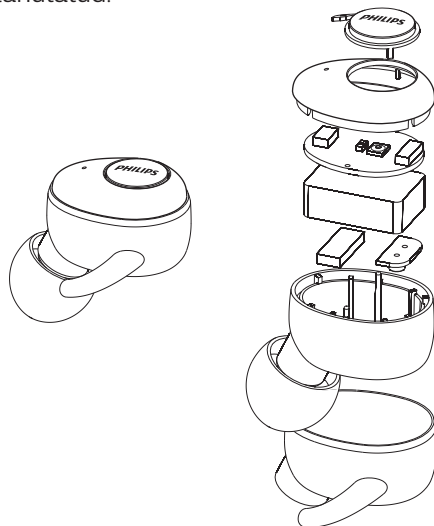


See sümbol tähendab, et toode sisaldab sisseehitatud laetavat akut, mille puhul kehtib Euroopa direktiiv 2013/56/EL ja mida ei tohi visata olmejäätmete hulka. Soovitame tungivalt toote ametlikku kogumispunkti või Philipsi teeninduskeskusesse viia, et lasta asjatundjal laetav aku eemaldada. Viige end kurssi elektri- ja elektroonikatoodete ning laetavate akude kohaliku kogumissüsteemiga. Järgige kohalikke eeskirju ja ärge visake toodet ega laetavat akut olmejäätmete hulka. Vanade toodete ja laetavate akude korrektne kõrvaldamine aitab ennetada võimalikke negatiivseid tagajärgi keskkonnale ning inimeste tervisele.

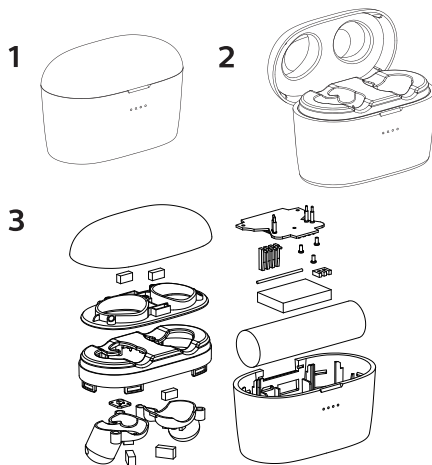
Sisseehitatud aku eemaldamine

Kui teie riigis pole elektroonikatoodete kogumis-/ringlussevõtusüsteemi, saate keskkonda kaitsta, kui eemaldate enne kõrvaklappide kõrvaldamist aku ja lasete selle ringlusse võtta.

- Enne aku eemaldamist veenduge, et peakomplekt oleks laadimisümbrises lahutatud.



- Enne aku eemaldamist veenduge, et laadimisümbris ei oleks USB-laadimiskaabliga ühendatud.



Vastavus EMF-i direktiivile

See toode vastab kõigile kohalduvatele standarditele ja määrustele, mis puudutavad kokkupuudet elektromagnetväljadega.

Keskkonda puudutav teave

Kogu ebavajalik pakkematerjal on eemaldatud. Püüdsime tagada, et pakend oleks hõlpsalt kolmeks materjaliks eraldatav: papp (karp), vahtpolüstüreen (pehmenus) ja polüetüleen (kotid, kaitsekile). Süsteem koosneb materjalidest, mida saab ringlusse võtta ja uuesti kasutada, kui need võtab osadeks spetsiaalne ettevõtte. Järgige pakkematerjalide, vanade akude ja vana seadme kõrvaldamisel kohalikke määrusi.

Vastavusteatis

See seade vastab FCC eeskirjade 15. osale. Kasutamisel peavad olema täidetud kaks järgmist tingimust:

1. See seade ei tohi põhjustada kahjulikke häireid.
2. See seade peab võtma vastu kõik häired, sh häired, mis võivad põhjustada seadme soovimatut tööd.

FCC eeskirjad

Seadet on testitud ja see vastab B-klassi digitaalse seadme piirangutele kooskõlas FCC eeskirjade 15. osaga. Need piirangud on pandud paika selleks, et tagada mõistlik kaitse kahjulike häirete vastu elupinnal kasutades. See seade tekitab, kasutab ja võib kiirata raadiosageduslikku energiat ning kui seda ei paigaldata ega kasutata kooskõlas kasutusjuhendiga, võib see põhjustada kahjulikke häireid raadiosides.

Puuduvad aga igasugused garantiid, et konkreetsetes olukorras kasutades ei teki häireid. Kui see seade põhjustab kahjulikke häireid raadio või televisiooni vastuvõtus, mille saate kindlaks teha, kui lülitate seadme välja ja sisse, on soovitatav püüda need häired lahendada, proovides üht järgmistest meetoditest.

- Pange vastuvõttev antenn teise kohta.
- Suurendage seadme ja vastuvõtja vahelist kaugust.
- Ühendage seade pistikupesaga, mis on teises vooluringis kui pistikupesa, millega on ühendatud vastuvõtja.
- Abi saamiseks pöörduge edasimüüja või kogenud raadio-/teletehniku poole.

FCC kiirgusega kokkupuute avaldus

See seade vastab FCC kiirgusega kokkupuute piirangutele, mis on määratud reguleerimata keskkondade jaoks. See saatja ei tohi paikneda ega töötada koos muu antenni või saatjaga.

Kanada

See seade vastab Industry Canada litsentsivabade raadioseadmete standarditele. Kasutamisel peavad olema täidetud kaks järgmist tingimust: (1) seade ei tohi põhjustada kahjulikke häireid ja (2) peab võtma vastu kõik häired, sh häired, mis võivad põhjustada soovimatut tööd. CAN ICES-3(B)/NMB-3(B)

IC kiirgusega kokkupuute avaldus

See seade vastab Kanada kiirgusega kokkupuute piirangutele, mis on määratud reguleerimata keskkondade jaoks. See saatja ei tohi paikneda ega töötada koos muu antenni või saatjaga.

Ettevaatust! Muudatused või täiustused, mida vastavuse eest vastutav pool ei ole sõnaselgelt heaks kiitnud, võivad tühistada kasutaja õiguse seadet kasutada.

8 Korduma kipuvad küsimused

Minu Bluetooth-peakomplekt ei lülitu sisse.

Aku on peaaegu tühi. Laadige peakomplekti.

Ma ei saa oma Bluetooth-peakomplekti oma Bluetooth-seadmega siduda.

Bluetooth on keelatud. Lubage Bluetooth-seadmest Bluetoothi funktsioon ja lülitage Bluetooth-seade sisse, enne kui lülitate sisse peakomplekti.

Sidumine ei tööta.

- Pange mõlemad kuularid laadimisümbrisesse.
- Veenduge, et oleksite keelanud varem ühendatud Bluetooth-seadmete Bluetoothi funktsiooni.
- Kustutage oma Bluetooth-seadme seotud Bluetooth-seadmete loendist „Philips SHB2515“.
- Siduge peakomplekt (vt jaotist „Peakomplekti esimest korda Bluetooth-seadmega sidumine“ lk 6).

Kuidas saab sidumise lähtestada?

Võtke mõlemad peakomplektid laadimisümbrisesest välja. Vajutage mõlema peakomplekti mitme funktsiooniga nuppu kaks korda. Kui märgutuli muutub valgeks, siis oodake umbes 10 sekundit. Kui sidumine õnnestub, kõlavad teated „Connected“ (Ühendatud), „Left Channel“ (Vasak kanal), „Right Channel“ (Parem kanal).

Bluetooth-seade ei leia peakomplekti.

- Peakomplekt võib olla ühendatud varem seotud seadmega. Lülitage ühendatud seade välja või viige see kasutusvahemikust väljapoole.
- Sidumine võidi lähtestada või peakomplekt oli viimati seotud muu seadmega. Siduge peakomplekt uuesti Bluetooth-seadmega, nagu on kirjeldatud kasutusjuhendis. (Vt jaotist „Peakomplekti esimest korda Bluetooth-seadmega sidumine“ lk 6.)

Minu Bluetooth-peakomplekt on ühendatud Bluetooth-stereo toega mobiilseadmega, aga muusikat esitatakse ainult mobiilseadme kõlarist.

Vaadake mobiilseadme kasutusjuhendit. Valige muusika esitamine peakomplekti kaudu.

Helikvaliteet on kehv ja kostab praginat.

- Bluetooth-seade on väljaspool kasutusvahemikku. Vähendage peakomplekti ja Bluetooth-seadme vahelist kaugust või eemaldage nende vahelt takistused.

Helikvaliteet on kehv, kui mobiilseadmest voogedastamine on väga aeglane või kui heli voogedastamine ei tööta üldse.

Veenduge, et teie mobiilseade toetaks lisaks (monofoonilisele) HSP-le/HFP-le ka A2DP-d ja ühilduks versiooniga BT4.0x (või uuemaga) (vt jaotist „Tehnilised andmed“ lk 10).

Kuulen Bluetooth-seadmest muusikat, aga ei saa seda juhtida (nt esitamine/peatamine või edasi-/tagasiliikumine).

Veenduge, et Bluetooth-heliseade toetaks AVRCP-d (vt jaotist „Tehnilised andmed“ lk 10).

Peakomplekti helitugevus on liiga madal.

Mõned Bluetooth-seadmed ei saa helitugevuse sünkroonimise kaudu peakomplektiga helitugevuse taset linkida. Sellisel juhul tuleb kohandada helitugevust Bluetooth-seadmes eraldi, et saavutada soovitud helitugevuse tase.

Ma ei saa peakomplekti teise seadmega ühendada. Mida teha?

- Veenduge, et viimati seotud seadme Bluetoothi funktsioon oleks välja lülitatud.
- Korra teise seadme puhul sidumistoimingut (vt jaotist „Peakomplekti esimest korda Bluetooth-seadmega sidumine“ lk 6).

Kuulen heli ainult ühest kuularist.

- Kui teil on kõne pooleli, on tavapärane, et heli tuleb paremast ja vasakust kuularist.
- Kui kuulate muusikat, aga heli tuleb ainult ühes kuularist.
 - Teise kuulari aku võib olla tühi. Optimaalse kasutuse tagamiseks laadige mõlemad kuularid täis.

- Parema ja vasaka kuulari ei ole omavahel ühendatud. Kõigepealt lülitage mõlemad kuularid välja. Pange need 5 sekundiks laadimisümbrisesse ja seejärel võtke uuesti välja. Sellega lülitatakse kuularid sisse ja ühendatakse omavahel. Ühendage peakomplekt uuesti Bluetooth-seadmega.

- Peakomplekt on ühendatud rohkem kui ühe Bluetooth-seadmega. Lülitage kõigi ühendatud seadmete Bluetoothi funktsioon välja. Lülitage mõlemad kuularid välja. Pange need 5 sekundiks laadimisümbrisesse ja seejärel võtke uuesti välja. Ühendage peakomplekt uuesti Bluetooth-seadmega. Pange tähele, et peakomplekti saab ühendada korraga ainult ühe Bluetooth-seadmega. Kui ühendate peakomplekti uuesti oma Bluetooth-seadmega, siis veenduge, et varem seotud/ühendatud seadmete Bluetoothi funktsioon oleks välja lülitatud.
- Kui pakutud lahendustest ei ole abi, siis taastage peakomplekti tehase vaikesätted (vt jaotist „Peakomplekti tehase vaikesätete taastamine“ lk 9).

Täiendava toe saamiseks minge aadressile www.philips.com/support.



Este equipamento não tem direito à proteção contra interferência prejudicial e não pode causar interferência em sistemas devidamente autorizados.

Este produto está homologado pela ANATEL, de acordo com os procedimentos regulamentados pela Resolução 242/2000, e atende aos requisitos técnicos aplicados. Para maiores informações, consulte a site da ANATEL: www.anatel.gov.br

Philips ja Philipsi kilbiga embleem on ettevõtte Koninklijke Philips N.V. registreeritud kaubamärgid ja neid kasutatakse litsentsi alusel. Selle toote on valmistanud MMD Hong Kong Holding Limited või üks tema haruettevõtetest ja seda müüakse ettevõtte MMD Hong Kong Holding Limited vastutusel. MMD Hong Kong Holding Limited on toote garantiiandja.

