

Alltid redo att hjälpa till

Registrera din produkt och få support på
www.philips.com/support



AW9000



Användarhandbok

PHILIPS

Innehållsförteckning

| | |
|-------------------|---|
| 1 Viktigt! | 2 |
| Säkerhet | 2 |
| Obs! | 3 |

| | |
|---------------------------------------|---|
| 2 Din trådlösa Hi-Fi-högtalare | 4 |
| Introduktion | 4 |
| Förpackningens innehåll | 4 |
| Dessutom behöver du | 4 |
| Översikt över huvudenheten | 5 |

| | |
|---|---|
| 3 Innan du börjar | 6 |
| Ladda ned Philips AirStudio+ Lite till en smarttelefon eller surfplatta | 6 |
| Ansluta högtalarkablar | 7 |
| Ansluta ström och slå på | 8 |

| | |
|---|----|
| 4 Ansluta AW9000 till ditt befintliga Wi-Fi-nätverk | 9 |
| Alternativ 1: Konfigurera trådlös anslutning till en router utan WPS via en iOS-enhet | 10 |
| Alternativ 2: Konfigurera med en Wi-Fi-router utan WPS och en Android-enhet | 12 |
| Alternativ 3: Konfigurera trådlös anslutning till en WPS-router | 14 |
| Alternativ 4: Konfigurera trådbunden anslutning med en Ethernet-kabel | 16 |

| | |
|---------------------------------------|----|
| 5 Uppspelning | 17 |
| Lyssna på webbradiokanaler via AW9000 | 17 |
| Spela upp från en extern enhet | 20 |

| | |
|--------------------------------------|----|
| 6 Uppgradera fast programvara | 22 |
|--------------------------------------|----|

| | |
|-----------------------------|----|
| 7 Produktinformation | 24 |
| Specifikationer | 24 |

| | |
|---------------------|----|
| 8 Felsökning | 25 |
|---------------------|----|

| | |
|---|----|
| 9 Bilaga: LED-färgernas innebörd | 27 |
|---|----|

1 Viktigt!

Säkerhet

Information för Europa:

Lär dig de här säkerhetssymbolerna



Utropstecknet betyder att det finns funktioner som du bör läsa mer om i den handbok som medföljer; för att undvika problem vid användning och underhåll.

Blixtsymbolen anger att det finns oisolerade komponenter i produkten som kan ge en elektrisk stöt.

För att minska risken för brand och elektriska stötar bör du inte utsätta apparaten för regn eller fukt och du bör inte heller placera kärl med vatten, exempelvis blomvaser; ovanpå produkten.

- ① Läs de här instruktionerna.
- ② Behåll de här instruktionerna.
- ③ Läs och ta till dig varningstexten.
- ④ Följ samtliga instruktioner.
- ⑤ Använd inte produkten i närheten av vatten.
- ⑥ Rengör endast med torr trasa.

- ⑦ Blockera inte ventilationsöppningar. Installera apparaten i enlighet med tillverkarens instruktioner.
- ⑧ Ta inte bort produktens hölje.
- ⑨ Utsätt inte produkten för droppande/ stänkande vatten, regn eller hög fuktighet.
- ⑩ Skydda produkten mot direkt solljus, öppna lågor och värme.
- ⑪ Installera den inte i närheten av någon värmekälla, som element, varmluftsintag, spis eller annan elektrisk utrustning (inklusive förstärkare).
- ⑫ Placera inte någon annan elektrisk utrustning på produkten.
- ⑬ Placera inga farliga föremål på enheten (t.ex. föremål som innehåller vätska, eller levande ljus).
- ⑭ Om nätkontakten eller ett kontaktdon används som frångkopplingsenhet ska den vara lätt att komma åt.



Varning

- Ta aldrig bort höljet från apparaten.
- Smörj aldrig någon del av apparaten.
- Placera aldrig apparaten ovanpå någon annan elektrisk utrustning.
- Skydda apparaten mot direkt solljus, öppna lågor och värme.
- Se till att nätsladden, kontakten och adaptern alltid är enkelt tillgängliga så att du kan koppla bort apparaten från eluttaget.

Risk för överhettning! Installera inte apparaten i ett trångt utrymme. Lämna alltid ett utrymme på minst 10 cm runt apparaten för ventilation. Se till att gardiner och andra föremål inte täcker apparatens ventilationshål.

Obs!

CE 0560

Användning av den här produkten överensstämmer med EU:s förordningar om radiostörningar:

Den här produkten uppfyller kraven i direktivet 1999/5/EG.

Ändringar

Förändringar som inte godkänts av tillverkaren kan upphäva användarens behörighet att använda den här enheten.



Produkten är utvecklad och tillverkad av högkvalitativa material och komponenter som både kan återvinnas och återanvändas.



När den här symbolen med en överkryssad papperskorg visas på produkten innebär det att produkten omfattas av det europeiska direktivet 2002/96/EG.

Ta reda på var du kan hitta närmaste återvinningsstation för elektriska och elektroniska produkter.

Följ den lokala lagstiftningen och släng inte dina gamla produkter i det vanliga hushållsavfallet. Genom att kassera dina gamla produkter på rätt sätt kan du bidra till att minska eventuella negativa effekter på miljö och hälsa.

Miljöinformation

Allt onödigt förpackningsmaterial har tagits bort. Vi har försökt göra paketeringen lätt att dela upp i tre olika material: kartong (lådan), polystyrenskum (buffert) och polyeten (påsar, skyddande skumskiva).

Systemet består av material som kan återvinnas och återanvändas om det monteras isär av ett specialiserat företag. Följ de lokala föreskrifterna för kassering av förpackningsmaterial, använd batterier och gammal utrustning.

Android är ett varumärke som tillhör Google Inc. Användning av varumärket får endast ske med tillstånd från Google.

Symbol för klass II-utrustning:

Dubbelisolerad KLASS II-apparat utan skyddande jordanslutning.

**Kommentar**

- Typplattan sitter på baksidan av apparaten.

2 Din trådlösa Hi-Fi-högtalare

Gratulerar till din nya produkt och välkommen till Philips! Genom att registrera din produkt på www.philips.com/welcome kan du dra nytta av Philips support.

Om du kontaktar Phillips behöver du ange modell- och serienumret till apparaten. Modell- och serienumret finns på apparatens undersida. Skriv numren här:

Modellnummer _____

Serienr _____

Introduktion

Med det här trådlösa Hi-Fi-högtalarsystemet kan du:

- lyssna på musik som skickats från en DLNA/UPnP-kompatibel APP.
- lyssna på internetradiokanaler eller musiktjänster online.
- spela upp musik från andra ljudenheter via **MP3-LINK-**, **COAXIAL-**, **OPTICAL-** eller **AUX IN (L/R)**-uttaget.

Förpackningens innehåll

Kontrollera och identifiera innehållet i förpackningen:

- Trådlös Hi-Fi-högtalarsystem med inbyggd Wi-Fi
- 2 nätsladdar
- 1 x högtalarkabel
- Snabbstartguide
- Säkerhetsblad

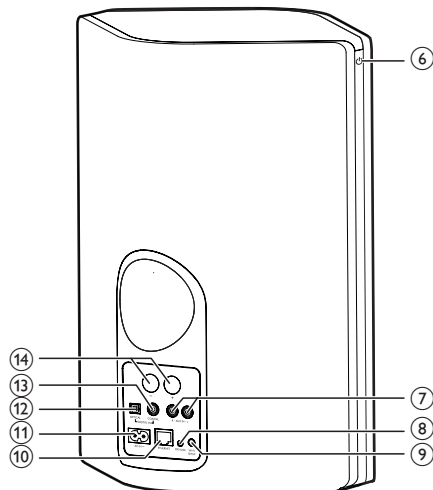
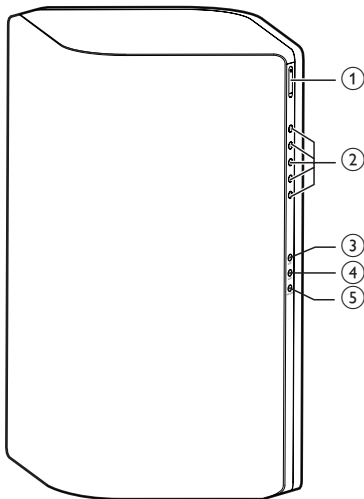
Dessutom behöver du

För att strömma ljud trådlöst till AW9000 behöver du:

- en certifierad Wi-Fi-router
- en iOS- eller Android-enhet, till exempel en iPod touch/iPhone/iPad eller en Android-telefon eller -surfplatta
- appen **Philips AirStudio+ Lite** som är tillgänglig på Apple **App Store** (för iOS-enheter) eller Google **Play Store** (för Android-enheter)

Din AW9000 måste vara ansluten till samma lokala nätverk som iOS-/Android-enheten via Wi-Fi-routern.

Översikt över huvudenheten



- ① +/-
 - Justera volymen.
- ② Sifferknappar (1 till 5)
 - Välj en webbradiokanal.
- ③ AUX 1-knapp
 - Välj en extra ingångskälla ansluten till OPTICAL- eller COAXIAL-uttaget.
- ④ AUX 2-knapp
 - Välj en extra ingångskälla ansluten till AUX IN L/R-uttagen.
- ⑤ MP3-LINK-knapp
 - Välj MP3 Link-källan.
- ⑥ Strömindikator/-knapp ϕ
 - Visar enhetens aktuella status.
 - Slå på enheten eller välj normalt standbyläge/Eco-standbyläge.
- ⑦ AUX IN L/R-uttag
 - Anslut en extern ljudenhet via RCA-ljudkablar (röda/vita, medföljer inte).
- ⑧ MP3-LINK-uttag
 - Anslut en extern ljudspelare via en 3,5 mm ljudkabel (medföljer inte).
- ⑨ WI-FI SETUP-knapp
 - Anslut enheten till ett Wi-Fi-nätverk.
- ⑩ ETHERNET-uttag
 - (Valfritt) Ansluter till en trådlös router via en Ethernet-kabel (medföljer inte).
- ⑪ AC IN ~-uttag
 - Ansluta nätsladden.
- ⑫ OPTICAL-uttag
 - Anslut en extern enhet via en optisk kabel (medföljer inte).
- ⑬ COAXIAL-uttag
 - Anslut en extern ljudenhet via en koaxialkabel (medföljer inte).
- ⑭ Högtalaranslutningar
 - Anslut de två högtalarna till varandra via de medföljande högtalarkablarna.

3 Innan du börjar

Följ alltid anvisningarna i det här kapitlet i rätt följd.

Ladda ned Philips AirStudio+ Lite till en smarttelefon eller surfplatta

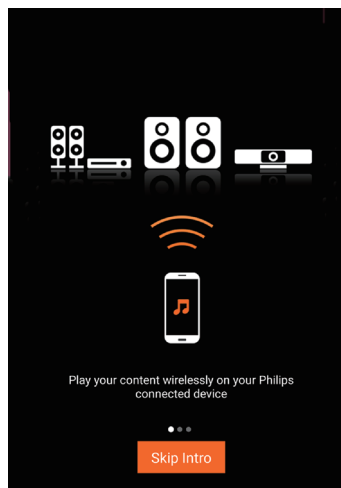
- 1 (För användare av iPod Touch/iPhone/iPad) Installera **Philips AirStudio+ Lite** via Apple **App Store** och starta appen.



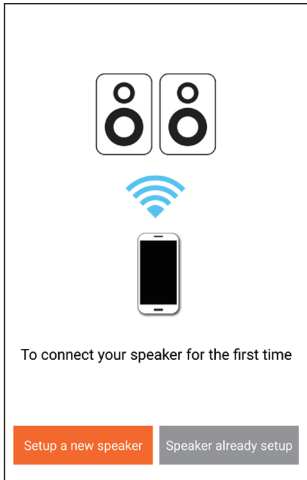
(För användare av Android-smarttelefoner eller Android-surfplattor) Installera **Philips AirStudio+ Lite** via Google **Play Store** och starta appen.



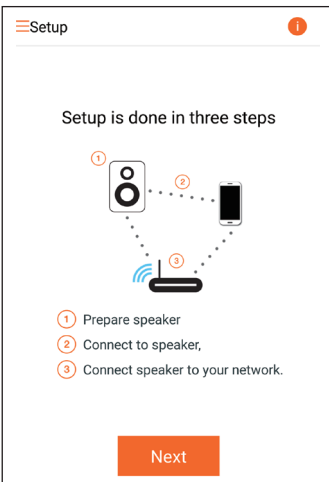
- 2 Bläddra åt höger för att titta igenom introduktionssidorna och gå sedan till den första **konfigurationsidan**, eller tryck på **Hoppa över intro** för att gå direkt till den första **konfigurationsidan**.



- 3 På den första konfigurationssidan trycker du på **Konfigurera en ny högtalare**.



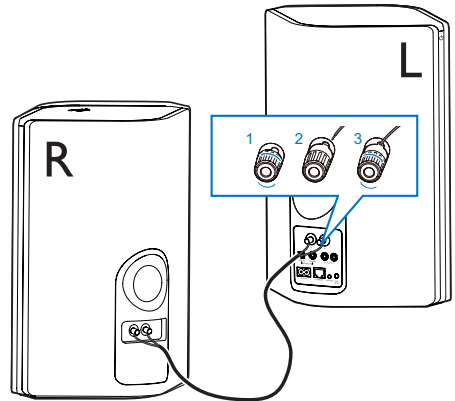
- 4 Läs igenom de allmänna konfigurationsanvisningarna och tryck på **Nästa**.



Ansluta högtalarkablar

☰ Kommentar

- Sätt in den aviserade delen av varje högtalarkabel helt i uttaget.
- Använd de medföljande högtalarna så att du får optimalt ljud.



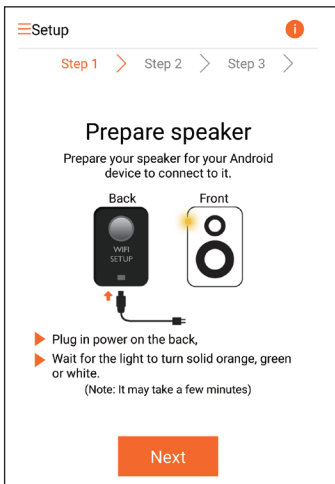
- 1 Skruva bort högtalaranslutningarna.
- 2 Sätt i änden av en högtalarkabel med röd markering i den vänstra röda (+) kontakten.
- 3 Skruva den vänstra röda (+) kontakten så att kabeln sitter fast ordentligt.
- 4 Sätt i änden av en högtalarkabel utan röd markering i den vänstra svarta (+) kontakten.
- 5 Skruva den vänstra svarta (-) kontakten så att kabeln sitter fast ordentligt.
- 6 Upprepa steg 2–5 när du vill ansluta den andra högtalarkabeln till de högra kontakterna.

Ansluta ström och slå på

! Var försiktig

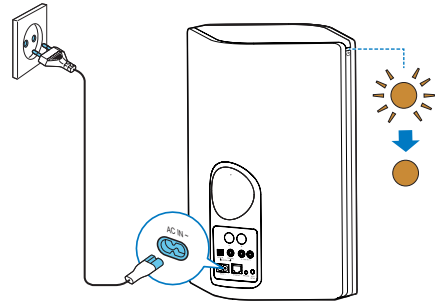
- Risk för produktskada! Kontrollera att nätspänningen motsvarar den spänning som är tryckt på undersidan av enheten.
- Risk för elektriska stötar! När du kopplar bort nätkabeln ska du alltid dra ut kontakten ur uttaget. Dra aldrig i sladden.
- Se till att alla andra anslutningar har gjorts innan du ansluter nätsladden.

1 Läs strömanslutningsanvisningarna i appen.



2 Anslut nätsladden till

- **AC IN** ~-uttaget på huvudhögtalarens baksida.
- vägguttaget.
- ↳ Enheten startar automatiskt.
- ↳ Strömstatusindikatorn blinkar gult under uppstarten.
- ↳ Efter en stund börjar strömstatusindikatorn lysa med fast gult sken vid förstagångskonfigurationen.



3 Tryck på **Nästa** på appskärmen för att fortsätta.

Växla mellan normalt standbyläge och Eco Power-standbyläge

- Försätt enheten i normalt standbyläge genom att trycka på strömbrytaren/-indikatorn ovanför ϕ .
↳ Strömstatusindikatorn börjar lysa grönt.
- Om du vill försätta enheten i Eco Power-standbyläge håller du strömbrytaren/-indikatorn ovanför ϕ intryckt i mindre än 3 sekunder och släpper sedan knappen.
↳ Strömstatusindikatorn lyser gult en kort stund och slocknar sedan.
- Aktivera enheten från normalt standbyläge eller Eco Power-standbyläge genom att trycka på strömbrytaren/-indikatorn ovanför ϕ igen.

| | Användning | LED-status |
|--|--|-----------------------|
| På -> normalt standbyläge | Tryck på strömbrytaren/-indikatorn ovanför ϕ . | Gult/vitt-> grönt |
| På/normalt standbyläge -> Eco Power-standbyläge | Håll strömbrytaren/-indikatorn ovanför ϕ eller grönt intryckt i mindre än 3 sekunder och släpp sedan knappen. | Gult/vitt -> av |
| Normalt standbyläge/ Eco Power-standbyläge -> på | Tryck på strömbrytaren/-indikatorn ovanför ϕ . | Grönt/av -> gult/vitt |

4 Ansluta AW9000 till ditt befintliga Wi-Fi-nätverk

För att ansluta AW9000 till ditt befintliga Wi-Fi-nätverk måste du tillämpa din Wi-Fi-inställning på AW9000.

Välj den bästa konfigureringsmetoden utifrån de förutsättningar som anges nedan.

| Plattform på den mobila enheten | Typ av Wi-Fi-router | Andra krav | Konfigureringsmetod |
|---------------------------------|---------------------|------------|---|
| iOS | Utan WPS | Nej | Välj alternativ 1 (se 'Alternativ 1: Konfigurera trådlös anslutning till en router utan WPS via en iOS-enhet' på sidan 10). |
| Android | Utan WPS | Nej | Välj alternativ 2 (se 'Alternativ 2: Konfigurera med en Wi-Fi-router utan WPS och en Android-enhet' på sidan 12). |

| | | | |
|----------------------------|--------------------|---------------------------|---|
| Antingen iOS eller Android | WPS | Nej | Välj alternativ 3 (se 'Alternativ 3: Konfigurera trådlös anslutning till en WPS-router' på sidan 14). |
| Antingen iOS eller Android | Med eller utan WPS | Du har en Ethernet-kabel. | Välj alternativ 4 (se 'Alternativ 4: Konfigurera trådbunden anslutning med en Ethernet-kabel' på sidan 16). |

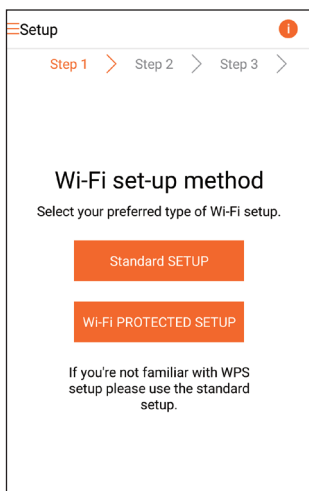
Innan du ansluter AW9000 till Wi-Fi-hemnätverket ska du se till att:

- ① Wi-Fi-routern är påslagen och fungerar som den ska.
- ② AW9000 har slagits på och startats upp (se 'Ansluta ström och slå på' på sidan 8).
- ③ du har skrivit ner Wi-Fi-lösenordet.

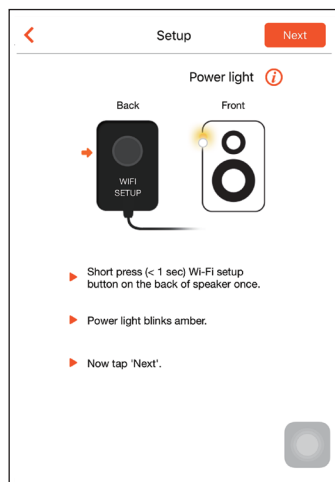
När anslutningen har genomförts kommer AW9000 ihåg dina Wi-Fi-inställningar. Nu kan du spela upp musik eller lyssna på webbradio via **Philips AirStudio+ Lite** när AW9000 är på och ansluten till ditt Wi-Fi-nätverk.

Alternativ 1: Konfigurera trådlös anslutning till en router utan WPS via en iOS-enhet

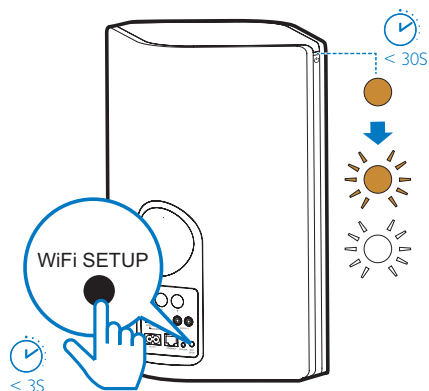
- 1 Innan du påbörjar konfigurationen ska du se till att iOS-enheten är ansluten till ditt Wi-Fi-nätverk.
- 2 Välj **Standard SETUP** (Standardinställning) och tryck på **Next** (Nästa).



- 3 Läs Wi-Fi-konfigurationsanvisningarna i appen.



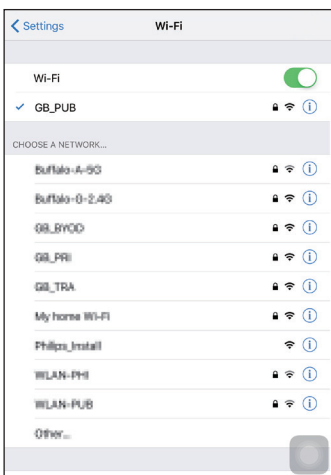
- 4 Tryck snabbt på **WI-FI SETUP** på baksidan av huvudhögtalaren enligt anvisningarna.
 - ↳ Strömstatusindikatorn börjar blinka gult och vitt.
 - ↳ Ett nytt Wi-Fi-nätverk som skapas av AW9000 visas med nätverksnamnet (SSID) för **Philips_Install**.



- 5 Tryck på **Nästa** på appskärmen ovan och läs om hur du fortsätter med nätverkskonfigurationen.

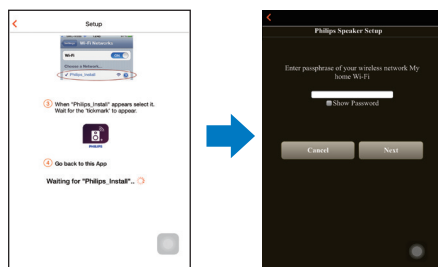


- 6 Stäng appen enligt instruktionerna och välj **Philips_Install** i listan med tillgängliga Wi-Fi-nätverk.

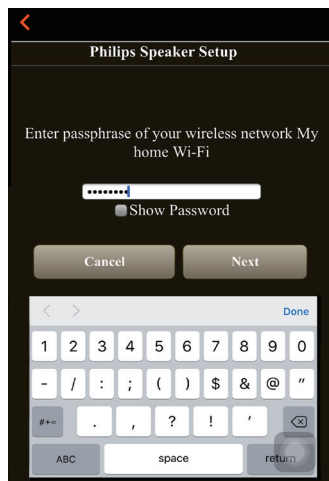


- 7 Se till att iOS-enheten är ansluten till **Philips_Install** och gå tillbaka till **Philips AirStudio+ Lite**.

- 8 Vänta tills lösenordsrutan visas.

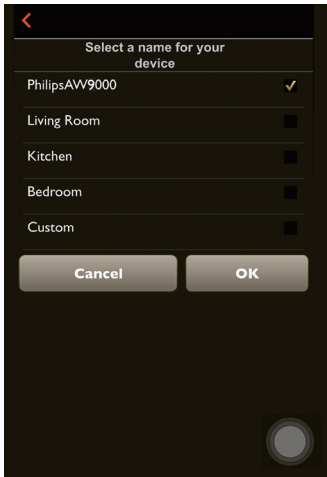


- 9 Ange lösenordet för ditt Wi-Fi-nätverk, tryck på **Klar** för att avsluta och tryck sedan på **Nästa**.

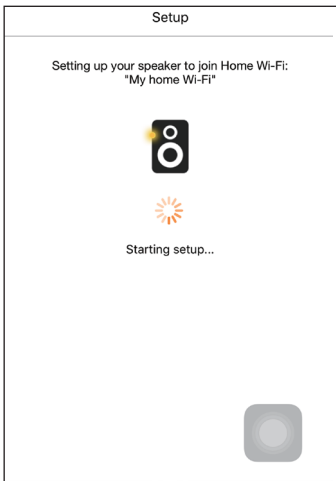


- * Om Wi-Fi-lösenordet innehåller specialtecken som #/:;/' måste du ändra det.

- 10 Ange ett namn för högtalaren och tryck på **OK** för att ansluta AW9000 till ditt Wi-Fi-nätverk.



- 11 Vänta tills strömstatusindikatorn på AW9000 lyser med fast vitt sken.
- ↳ Följande appskärm visas.
 - ↳ AW9000 har anslutits till ditt Wi-Fi-nätverk.

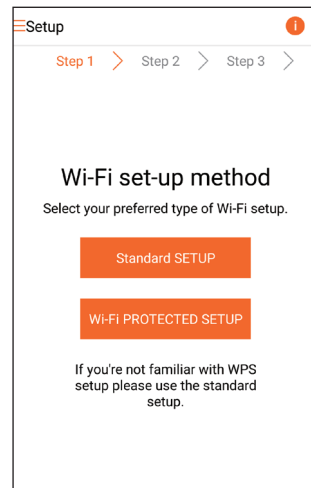


Tips

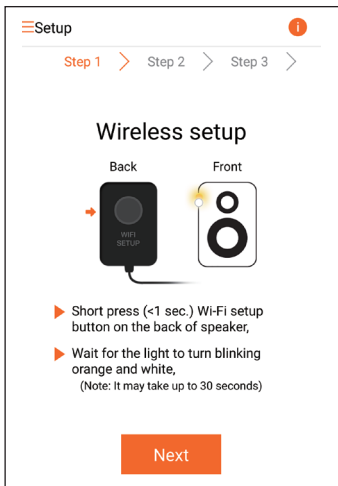
- När du är klar med nätverkskonfigurationen kan du trycka på **Rock n' Roll** på appskärmen ovan för att kunna spela upp musik direkt. Läs mer i avsnittet "Spela upp" (se 'Uppspelning' på sidan 17).

Alternativ 2: Konfigurera med en Wi-Fi-router utan WPS och en Android-enhet

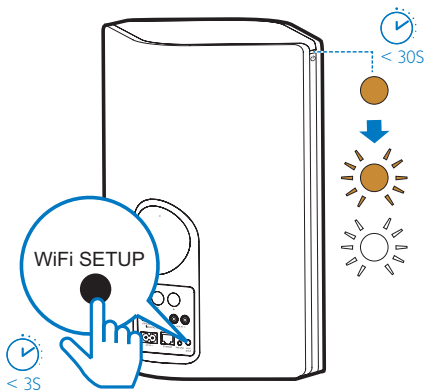
- Innan du påbörjar konfigurationen ska du se till att Android-enheten är ansluten till ditt Wi-Fi-nätverk.
- Välj **Standard SETUP** (Standardinställning) och tryck på **Next** (Nästa).



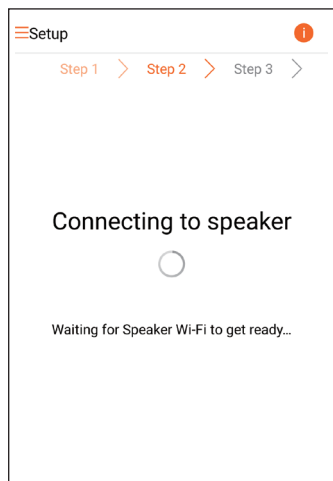
- 3 Läs Wi-Fi-konfigurationsanvisningarna i appen.



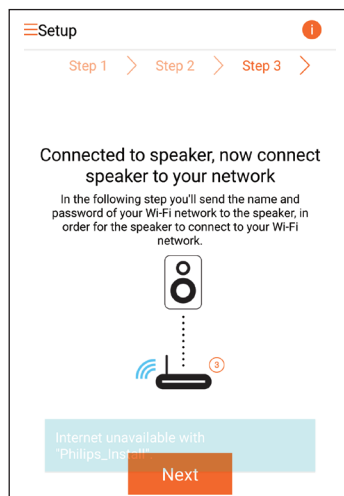
- 4 Tryck snabbt på **WI-FI SETUP** på baksidan av huvudhögtalaren enligt anvisningarna.
- ↳ Strömstatusindikator börjar blinka gult och vitt.
 - ↳ Ett nytt Wi-Fi-nätverk som skapas av AW9000 visas med nätverksnamnet (SSID) för **Philips_Install**.



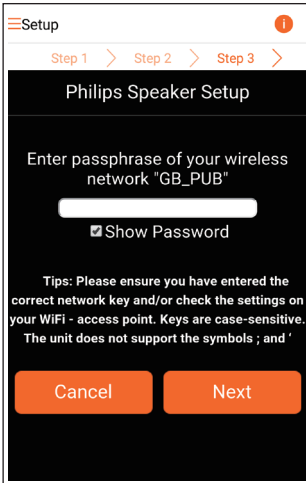
- 5 Tryck på **Nästa** på appskärmen ovan.
- ↳ Android-enheten börjar automatiskt ansluta till det nya Wi-Fi-nätverket som skapats av AW9000.



- 6 Vänta tills högtalaren har hittats.

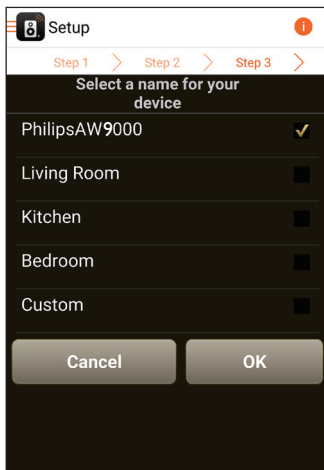


- 7 Ange lösenordet för ditt Wi-Fi-nätverk och tryck på **Nästa**.



* Om Wi-Fi-lösenordet innehåller specialtecken som #/:;!/' måste du ändra det.

- 8 Ange ett namn för högtalaren och tryck på **OK** för att ansluta AW9000 till ditt Wi-Fi-nätverk.



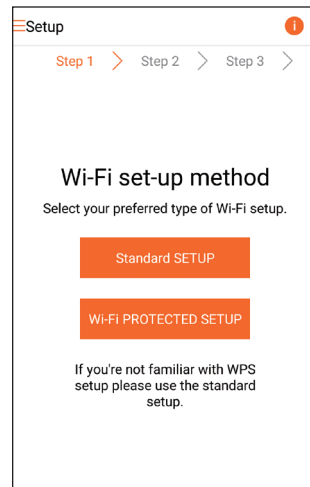
- 9 Vänta tills strömstatusindikatorn på AW9000 lyser med fast vitt sken.
↳ AW9000 har anslutits till ditt Wi-Fi-nätverk.

Kommentar

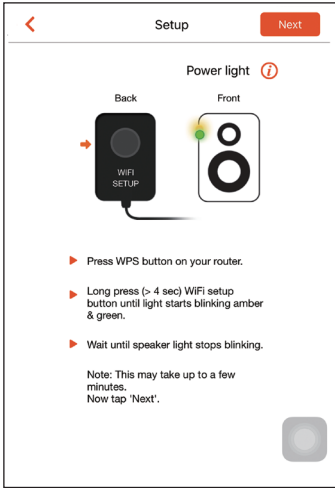
- När du är klar med nätverkskonfigurationen kan du trycka på **Rock n' Roll** på appskärmen ovan för att kunna spela upp musik direkt. Läs mer i avsnittet "Spela upp" (se 'Uppspelning' på sidan 17).

Alternativ 3: Konfigurera trådlös anslutning till en WPS-router

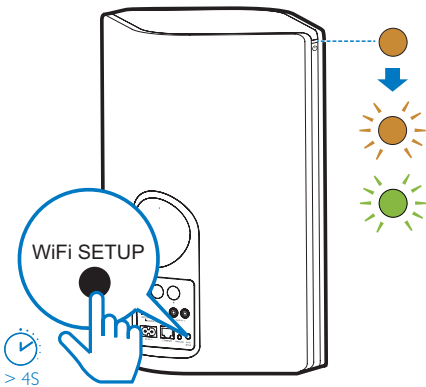
- 1 Välj **Wi-Fi PROTECTED SETUP** (WPS) och tryck på **Next** (Nästa).



2 Läs WPS-konfigurationsanvisningarna.



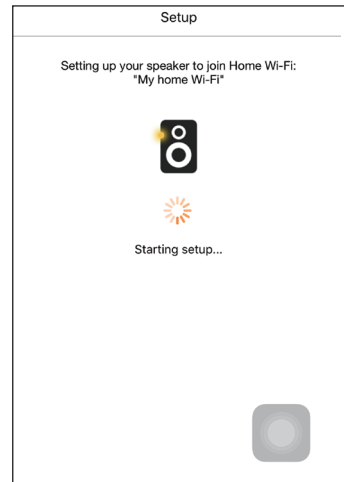
- 3 Håll **WI-FI SETUP** på baksidan av huvudhögtalaren intryckt enligt anvisningarna.
- ↳ Strömstatusindikatorn blinkar gult och grönt.



4 Tryck på WPS-knappen på din Wi-Fi-router.



- 5 Vänta tills strömstatusindikatorn på AW9000 lyser vitt och tryck på **Nästa** på appskärmen.
- ↳ Följande appskärm visas.
- ↳ AW9000 har anslutits till ditt Wi-Fi-nätverk.



Tips

- För vissa Wi-Fi-routrar måste du hålla WPS-knappen för Wi-Fi-anslutning intryckt eller aktivera WPS-PBC-funktionen på routerns konfigurationsidor. Mer information finns i användarhandböckerna för de specifika routrarna.
- När du är klar med nätverkskonfigurationen kan du trycka på **Rock n' Roll** på appskärmen ovan för att kunna spela upp musik direkt. Läs mer i avsnittet "Spela upp" (se 'Uppspelning' på sidan 17).

Alternativ 4: Konfigurera trådbunden anslutning med en Ethernet-kabel

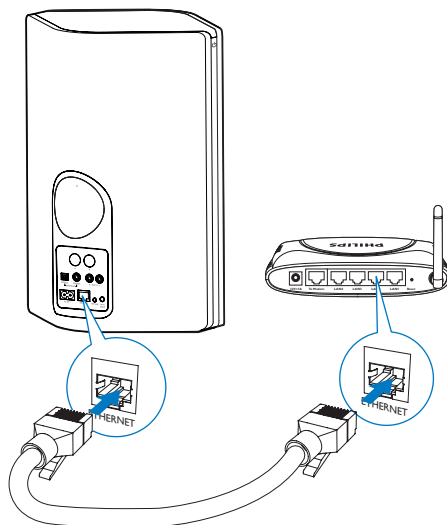
Kommentar

- Om trådbunden anslutning används behöver du bara välja Högtalaren har redan konfigurerats på den första konfigurationsidan (se 'Ladda ned Philips AirStudio+ Lite till en smarttelefon eller surfplatta' på sidan 6).

- 1 Om du har försökt göra en trådlös anslutning ska du innan du konfigurerar trådbunden anslutning återställa den trådlösa Hi-Fi-högtalaren (se 'Felsökning' på sidan 27).

- 2 Anslut en Ethernet-kabel (medföljer inte) till:

- uttaget **ETHERNET** på enhetens baksida
- någon av Ethernet-portarna på din Wi-Fi-router



- 3 Vänta tills strömstatusindikatorn lyser vitt.
↳ AW9000 har anslutits till ditt Wi-Fi-nätverk.

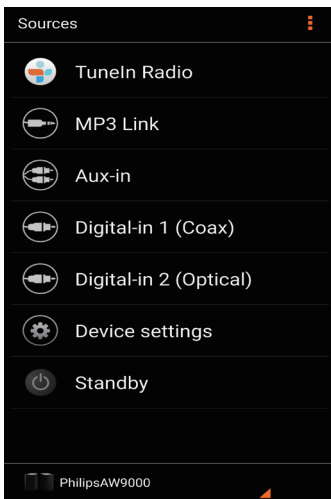
5 Uppspelning

Kommentar

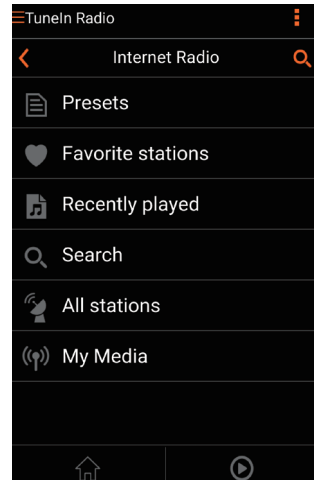
- Om du vill strömma musik till högtalaren via DLNA UPnP, använd din favoritapp från din smartphone eller PC/Mac, som har funktioner för DLNA UPnP.

Lyssna på webbradiokanaler via AVW9000

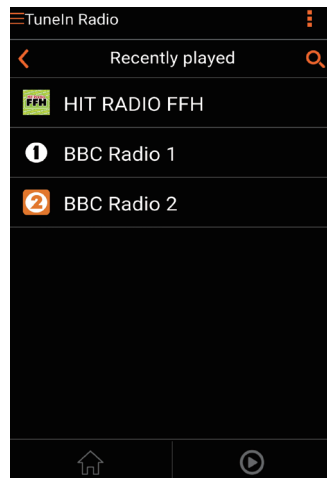
- 1 Starta **Philips AirStudio+ Lite** på din iOS- eller Android-smarttelefon eller -surfplatta.




- 2 Sök efter en internetradiokanal med dess namn, läge eller språk osv.

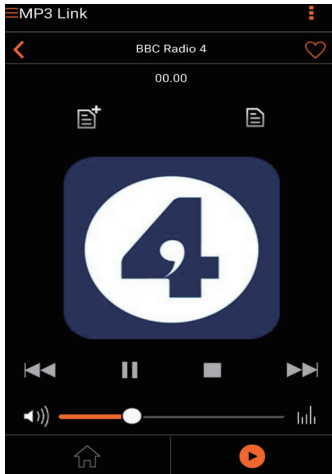


- 3 För att gå till en internetradiokanal väljer du och trycker på dess namn i resultatlistan.

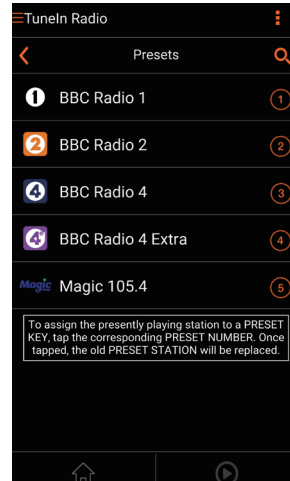


Förinställda internetradiokanaler

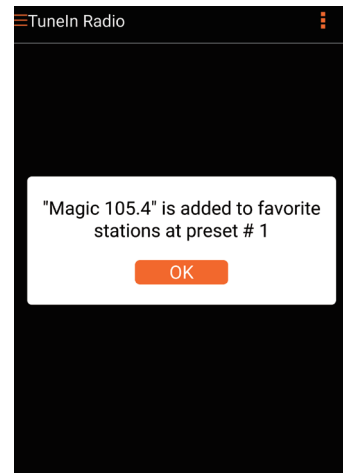
- 1 Gå till en internetradiokanal och tryck på .
↳ En lista med förinställda radiokanaler visas.



- 2 Tryck på en rad i listan där du vill lägga till den förinställda kanalen. Om du till exempel vill tilldela kanalen förinställningsnumret 2 trycker du på den andra raden.
↳ Ett meddelande med kanalens namn och förinställningsnummer visas.




- 3 Tryck på **OK** i meddelandet för att bekräfta.
↳ Kanalen läggs till i listan med förinställda radiokanaler.



- 4 Följ anvisningarna ovan för att lägga till fler förinställda kanaler.

Tips

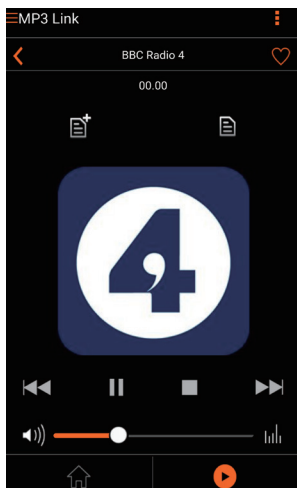
- Du kan inte ta bort en förinställd radiokanal direkt, men du kan byta ut det mot en annan radiokanal. Om du till exempel vill ta bort en kanal med förinställningsnummer 3 kan du gå till en annan radiokanal, trycka på  och sedan trycka på den tredje raden för att byta ut den tidigare inställda kanalen.

Så här går du till en förinställd radiokanal

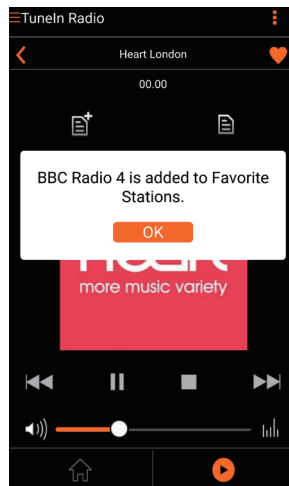
- Tryck på **sifvertangenterna (1–5)** på AV9000 för att gå direkt till de första fem förinställda radiokanalerna.
- Du kan också gå till **Presets** (Förinställningar) på appskärmen och trycka på en av de förinställda kanalerna för att spela upp den.

Skapa en favoritlista

- 1 Gå till en internetradiokanal.



- 2 Tryck på  för att direkt lägga till kanalen i din favoritlista.




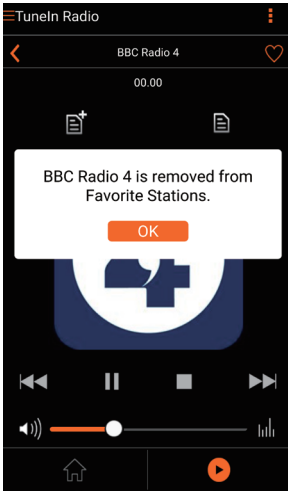
- 3 Följ anvisningarna ovan för att lägga till fler favoritkanaler.

Så här går du till en favoritradiokanal

- Gå till **Favoritkanaler** på appskärmen och tryck på en av dina favoritkanaler för att lyssna på den.

Så tar du bort en favoritradiokanal

- 1 Gå till radiokanalen och tryck på .
- ↳ Radiokanalen tas genast bort från din favoritlista.

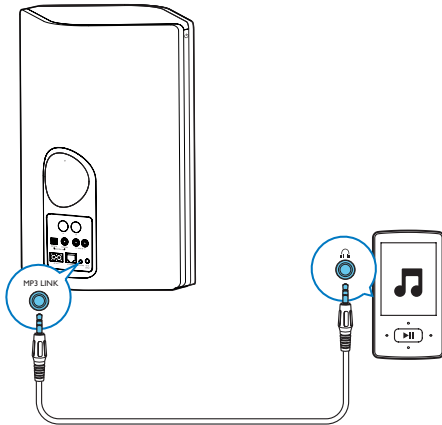


Spela upp från en extern enhet

Du kan även lyssna på en extern ljudspelare via enheten.

Anslut via MP3-LINK-uttaget:

- 1 Anslut en MP3 link-kabel (medföljer inte) till:
 - uttaget **MP3-LINK** på enhetens baksida.
 - hörlursuttaget på en extern ljudspelare.



- 2 Börja spela upp på den externa ljudspelaren och justera volymen.
 - ↳ Musiken spelas upp genom den trådlösa Hi-Fi-högtalaren.
- 3 Använd kontrollerna på ljudspelaren för att styra musikuppspelningen.

Anslut via OPTICAL- eller COAXIAL-uttaget:

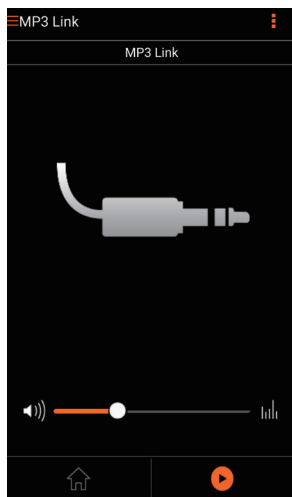
- 1 Anslut en optisk kabel eller koaxialkabel (medföljer inte) till:
 - uttaget **OPTICAL** eller **COAXIAL** på baksidan av AW9000.
 - motsvarande digitalutgång på en på en extern ljudenhet.
- 2 Börja spela upp på den externa ljudspelaren och justera volymen.
 - ↳ Musiken spelas upp genom den trådlösa Hi-Fi-högtalaren.
- 3 Använd kontrollerna på ljudspelaren för att styra musikuppspelningen.

Anslut via AUX IN L/R-uttagen:

- 1 Anslut ett par RCA-ljudkablar (röd/vit, medföljer inte) till:
 - **AUX IN L/R**-uttagen på baksidan av AW9000.
 - ljudutgångarna på en extern ljudenhet.
- 2 Börja spela upp på den externa ljudspelaren och justera volymen.
 - ↳ Musiken spelas upp genom den trådlösa Hi-Fi-högtalaren.
- 3 Använd kontrollerna på ljudspelaren för att styra musikuppspelningen.

Växla till den externa ljudkällan manuellt:

- 1 Starta **Philips AirStudio+ Lite** på din iOS- eller Android-smarttelefon eller -surfplatta.
- 2 Tryck på **Services -> MP3-link** (Tjänster -> MP3-länk) för att välja MP3 link-källa.



Tips

- Du kan också trycka på en källtangens på AW9000 för att välja motsvarande ljudkälla direkt.

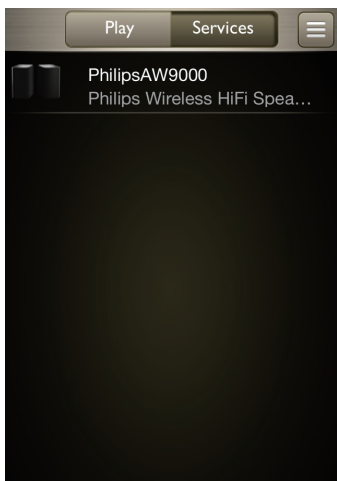
6 Uppgradera fast programvara

Philips kan komma att erbjuda uppgraderad fast programvara för AW9000 så att din AW9000 fungerar bättre.

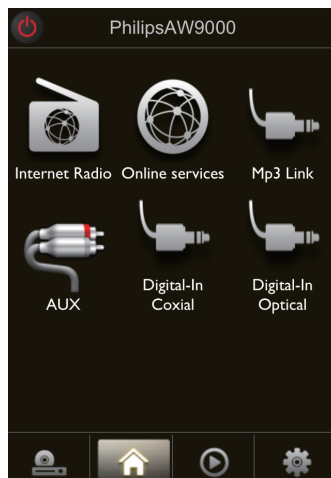
Varning

- Anslut alltid din AW9000 till nätström för uppgradering av fast programvara. Stäng aldrig av din AW9000 under uppgradering av fast programvara.

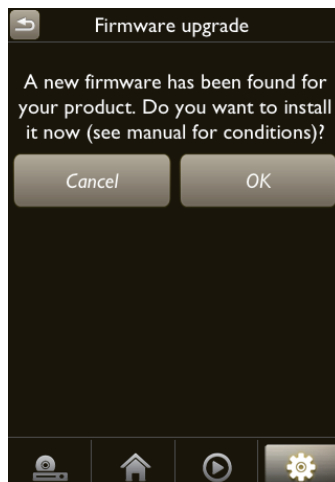
- 1 Se till att AW9000 slås på och ansluts till samma Wi-Fi-nätverk som din smarttelefon eller surfplatta.
- 2 Se till att Wi-Fi-nätverket är anslutet till internet.
- 3 Starta **Philips AirStudio+ Lite** på din iOS- eller Android-smarttelefon eller -surfplatta.
- 4 Tryck på **Services** -> **Device settings** (Tjänster -> Enhetsinställningar).



- 5 Tryck på **Check online** (Sök online).
↳ Om en ny version av den fasta programvaran är tillgänglig, visas ett meddelande om uppgradering av fast programvara automatiskt.



- 6 Tryck på **OK** i meddelandet för att uppgradera den fasta programvaran.
↳ Strömstatusindikatorn på AW9000 blinkar gult under uppgraderingen.



- 7 Vänta tills uppgraderingen av den fasta programvaran är slutförd och tryck sedan på **OK** i meddelandet för att starta om enheten.

7 Produktinformation



Kommentar

- Produktinformationen kan komma att ändras utan föregående meddelande.

Specifikationer

Förstärkare

| | |
|------------------------|--------------------------|
| Nominell uteffekt | 2 X 50 W RMS @ 10% THD |
| Frekvensomfång | 80 Hz–18 kHz, ± 3 dB |
| Signal/brusförhållande | > 86 dB |
| MP3 Link | 900 mV RMS 20 kohm |

Högtalare

| | |
|------------------|-----------------------------------|
| Högtalarimpedans | 8 ohm |
| Högtalarelement | 2 x kupoltweeter, 4 x 3,5" woofer |
| Känslighet | 82 dB/m/W |

Trådlöst

| | |
|------------------|--|
| Trådlös standard | 802.11b/g |
| Trådlös säkerhet | WEP, nycklar med 10 eller 26 hexadecimala tecken WPA (TKIP) eller WPA2 (TKIP/AES) med lösenordsfras med 8–40 skrivbara ASCII-tecken |

| | |
|-------------------------|---|
| Frekvensomfång | 2 412 - 2 462 MHz (CH1-CH11) (för /79, /37, /55, /97) 2412 - 2472 MHz (CH1-CH13) (för /12, /10, /05) |
| PBC (en knapptryckning) | Ja |

Allmän information

| | |
|----------------------------------|--------------------------------|
| Nätström | Ineffekt: 100 ~ 240V, 50/60 Hz |
| Effektförbrukning vid användning | 40 W |
| Strömförbrukning i standbyläge | < 0,5 W |
| Storlek | |
| - Huvudenhet (B x D x H) | 511 x 268 x 434 mm |
| Vikt | |
| - Med förpackning | 13 kg |
| - Huvudenhet | 10 kg |

8 Felsökning



Varning

- Ta aldrig bort höljet från apparaten.

Försök aldrig reparera systemet själv. Om du gör det gäller inte garantin. Om det uppstår problem vid användningen av apparaten bör du kontrollera nedanstående punkter innan du begär service. Om problemet kvarstår går du till Philips webbplats (www.philips.com/welcome). När du kontaktar Philips bör du ha både apparaten samt modell- och serienumret till hands.

Ingen ström

- Se till att enhetens nätkontakt är korrekt ansluten.
- Se till att det finns ström i nätuttaget.
- Kontrollera om enheten är i Eco-standbyläge (se 'Ansluta ström och slå på' på sidan 8).

Inget ljud

- Kontrollera om ljudet på enheten är avstängt. Strömstatusindikatorn blinkar vitt om ljudet på enheten är avstängt. Justera volymen i Philips AirStudio+ Lite-appen eller direkt på AW9000.
- Om den trådbundna anslutningen har valts ser du till att Ethernet-kabeln är ordentligt och korrekt ansluten (se 'Alternativ 4: Konfigurera trådbunden anslutning med en Ethernet-kabel' på sidan 16).
- Kontrollera Wi-Fi-nätverksanslutningen. Konfigurera nätverket igen om så krävs (se 'Ansluta AW9000 till ditt befintliga Wi-Fi-nätverk' på sidan 9).
- Om ljudkällan är en extern ljudspelare justerar du volymen direkt på ljudspelaren.

Enheten svarar inte

- Starta om AW9000 och konfigurera sedan Wi-Fi-nätverket för AW9000 igen (se 'Ansluta AW9000 till ditt befintliga Wi-Fi-nätverk' på sidan 9).

- Koppla från och återanslut nätkontakten och slå sedan på enheten igen.

Wi-Fi-nätverksanslutning misslyckades

- Den här enheten stöder inte WPS-PIN-metoden.
- Aktivera SSID-sändning på Wi-Fi-routern.
- Håll borta från potentiella störningskällor som kan påverka Wi-Fi-signalen, till exempel mikrovågsugnar.
- Se till att hemrouters SSID-namn består av alfanumeriska tecken, utan mellanslag eller specialtecken som %/#/*/#. Nätverkslösenordet får inte innehålla #/:/!'.
Om du väljer att byta namn på AW9000 manuellt i **Philips AirStudio+ Lite**-appen ska du inte använda specialtecken eller symboler.
- För vissa nya typer av Wi-Fi-routrar kan ett nätverksnamn (SSID) skapas automatiskt när du ansluter med hjälp av WPS. Ändra alltid standardnätverksnamnet (SSID) till ett enkelt sådant bestående av alfanumeriska tecken och ändra Wi-Fi-säkerhetsläget för att skydda nätverket.

Trådbunden nätverksanslutning misslyckades

- Om du har försökt göra en trådlös anslutning ska du innan du konfigurerar trådbunden anslutning återställa den trådlösa Hi-Fi-högtalaren. Följ anvisningarna nedan för att återställa enheten:

- 1 Koppla ur nätsladden.
- 2 Håll sifferknapp 1 intryckt och anslut nätsladden igen.
↳ Strömstatusindikatorn blinkar gult, slår om till fast gult sken och börjar efter en stund blinka gult igen.
- 3 Släpp sifferknapp 1.



Kommentar

- Släpp inte sifferknapp 1 förrän strömstatusindikatorn blinkar gult för andra gången.

Tillfälliga avbrott i musikströmningen

Använd ett eller flera av följande alternativ:

- Flytta AW9000 närmare Wi-Fi-routern.
- Ta bort eventuella hinder mellan AW9000 och Wi-Fi-routern.
- Undvik att använda Wi-Fi-kanal som överlappas av det närbelägna Wi-Fi-nätverket.
- Kontrollera om nätverkshastigheten är tillräckligt snabb (i fall där flera enheter delar samma router kan den trådlösa kapaciteten påverkas). Stäng av de andra enheterna som är anslutna till din hemrouter.
- Aktivera Quality of Service-alternativet (QoS) (om tillgängligt på Wi-Fi-routern).
- Stäng av andra Wi-Fi-routrar.

Strömstatusindikatorn lyser rött. Hur löser jag problemet?

- Du måste återställa enheten med en Ethernet-kabel.

1 Se till att routern är ansluten till internet.

2 Anslut enheten till routern med en Ethernet-kabel (se 'Alternativ 4: Konfigurera trådbunden anslutning med en Ethernet-kabel' på sidan 16).

3 Vänta på att enheten ska återställas automatiskt, vilket kan ta upp till 10 minuter.

9 Bilaga: LED-färgernas innebörd

| LED-färg | Innebörd |
|----------------------------|--|
| Blinkande gult | AW9000 håller på att startas eller så uppgraderas den fasta programvaran. |
| Fast gult sken | AW9000 är inte ansluten till något nätverk. |
| Blinkande vitt och orange | AW9000 konfigureras trådlöst via AirStudio-appen. Följ konfigurationsanvisningarna i appen. |
| Blinkande grönt och orange | Trådlös konfiguration med WPS-metoden har startats eller pågår. |
| Fast vitt sken | AW9000 är ansluten till ett Wi-Fi-nätverk och är redo för trådlös musikströmning. |
| Blinkande vitt | Ljudet på AW9000 är avstängt. |
| Fast grönt sken | AW9000 är i normalt standbyläge (se 'Ansluta ström och slå på' på sidan 8). |
| Fast rött sken | AW9000 fungerar inte ordentligt. Du behöver göra en återställning (se 'Felsökning' på sidan 27). |



2016 © Gibson Innovations Limited. All rights reserved. This product has been manufactured by, and is sold under the responsibility of Gibson Innovations Ltd., and Gibson Innovations Ltd. is the warrantor in relation to this product. Philips and the Philips Shield Emblem are registered trademarks of Koninklijke Philips N.V. and are used under license.

AW9000_10_UM_V3.0

