

PHILIPS

Mikromusikksystem

4000-serien

TAM4205

Brukerhåndbok



Registrer produktet ditt og få støtte på
www.philips.com/support

Innhold

1 Viktig	2	7 Andre funksjoner	14
Sikkerhet	2	Still inn alarmtidsinnstillingen	14
Merknad	3	Angi søvntidsinnstillingen	14
		Lytte til en ekstern enhet	14
		Lad opp enhetene dine	15
2 Mikromusikksystemet	4		
Introduksjon	4	8 Produktinformasjon	16
Innhold i esken	4	Spesifikasjoner	16
Oversikt over hovedenheten	5	Informasjon om spillbarhet via USB	16
Oversikt over fjernkontrollen	6	MP3-plateformater som støttes	17
3 Kom i gang	8	9 Feilsøking	17
Koble til høyttalere	8		
Koble til strøm	8		
Klargjøre fjernkontrollen	9		
Strøm på	9		
Stille klokken	9		
4 Spill av	10		
Spill av fra plate	10		
Spill av fra USB	10		
Kontrollere avspilling	10		
Hopp over låter	10		
Programspor	11		
Spill av fra Bluetooth-aktiverte enheter	11		
5 Lytt til FM-radio	12		
Still inn en radiokanal	12		
Lagre radiokanaler automatisk	12		
Lagre radiokanaler manuelt	13		
Velg en forhåndsinnstilt radiokanal	13		
6 Juster lyd	13		
Velg en forhåndsinnstilt lydeffekt	13		
Justere volumnivået	13		
Dempe lyden	13		

1 Viktig

Sikkerhet

Les og forstå alle anvisningene før du bruker dette mikromusikksystemet. Hvis skade skyldes at anvisningene ikke ble fulgt, vil garantien ikke gjelde.



Dette "lynsymbolet" betyr at ikke-isolert materiale i enheten kan føre til elektrisk støt. For sikkerheten til alle i husholdningen må du unngå å fjerne dekselet.

"Utropstegnet" drar oppmerksomheten til funksjoner som du kan lese om i den medfølgende litteraturen. Les den nøye for å hindre drifts- og vedlikeholdsproblemer. **ADVARSEL:** For å redusere risikoen for brann eller elektrisk støt bør enheten ikke utsettes for regn eller fuktighet, og gjenstander fylt med væsker, for eksempel vaser, bør ikke plasseres på enheten.

FORSIKTIGHET: For å unngå elektrisk støt må du sette pluggen helt inn. (For regioner med polariserte plugger: For å unngå elektrisk støt må det brede bladet rettes inn mot det brede sporet.

Advarsel

- Fjern aldri dekselet på dette apparatet.
- Smør aldri noen del av dette apparatet.
- Se aldri inn i laserstrålen inne i dette apparatet.
- Plasser aldri dette apparatet på annet elektrisk utstyr.
- Hold dette apparatet unna direkte sollys, åpen ild og varme.
- Sørg for at du alltid har enkel tilgang til strømledningen, støpselet eller adapteren for å koble apparatet fra strømmen.

- Pass på at det er nok ledig plass rundt produktet til ventilasjon.
- Bruk kun tilbehør som er spesifisert av produsenten.
- **FORSIKTIG** ved bruk av batteri – For å forhindre batterilekkasje som kan føre til skade på person, eiendom eller produktet.
 - Installer batteriet riktig, + og - som markert på produktet.
 - Batteriet (i emballasjen eller installert) må ikke utsettes for overdreven varme som sollys, brann eller lignende.
 - Fjern batteriet når produktet ikke er i bruk over lang tid.
- Produktet skal ikke utsettes for vandrypp eller vannsprut.
- Ikke plasser mulige farlige gjenstander på produktet (f.eks. væskefylte objekter, tente stearinlys).
- Når netstøpselet eller en apparatkobling brukes som frakoblingsenhet, skal frakoblingsenheten være lett tilgjengelig.

Merknad

Eventuelle endringer eller modifikasjoner som er gjort på denne enheten som ikke er uttrykkelig godkjent av MMD Hong Kong Holding Limited, kan ugyldiggjøre brukerens myndighet til å bruke utstyret.

Samsvar

TP Vision Europe B.V. erklærer herved at dette produktet er i samsvar med de grunnleggende kravene og andre relevante bestemmelser i direktiv 2014/53/EU. Du finner samsvarserklæringen på www.philips.com/support.

Miljøhensyn

Kassering av gammelt produkt og batteri



Produktet ditt er designet og produsert med høykvalitets materialer og komponenter som kan resirkuleres og gjenbrukes.



Dette symbolet på et produkt betyr at produktet er omfattet av europeiske direktiv 2012/19/EU.



“Dette symbolet betyr at produktet inneholder batterier som dekkes av europeisk direktiv 2013/56/EU. Batteriene kan ikke kastes sammen med vanlig husholdningsavfall.”

Informere deg selv om det lokale separate innsamlingssystemet for elektriske og elektroniske produkter og batterier. Følg lokale regler og kast aldri produktet og batteriene med vanlig husholdningsavfall. Korrekt avhending av gamle produkter og batterier bidrar til å forhindre negative konsekvenser for miljøet og menneskers helse.

Ta ut engangsbatteriene

Hvis du vil ta ut engangsbatteriene, kan du se delen for installasjon av batterier.

Miljøinformasjon

All unødig emballasje er utelatt. Vi har prøvd å gjøre emballasjen enkel å dele inn i tre materialer: papp (eske), polystyrenskum (buffer) og polyetylen (poser, beskyttende skumplate).

Systemet ditt består av materialer som kan resirkuleres og gjenbrukes om de demonteres av en spesialisert bedrift. Gjør deg kjent med lokale forskrifter for avhending av emballasje, brukte batterier og gammelt utstyr.



Bluetooth®-ordmerket og -logoene er registrerte varemerker som eies av Bluetooth SIG, Inc. MMD Hong Kong Holding Limiteds bruk av slike merker er lisensiert.



Produksjon av uautoriserte kopier av kopibeskyttet materiale, inkludert dataprogrammer, filer, kringkasting og lydopptak, kan utgjøre brudd på opphavsretten og dermed utgjøre en straffbar handling. Utstyret skal ikke brukes til slike formål.

Vedlikehold av produktet

- Ikke legg andre gjenstander enn plater i platerommet.
- Ikke legg ødelagte eller sprukne plater i platerommet.
- Ta platene ut av platerommet hvis du ikke skal bruke produktet over lengre tid.
- Bruk bare mikrofiberklut til å rengjøre produktet.

Dette apparatet inkluderer denne etiketten:



Merk

- Typeskiltet er plassert på produktets bakside.

2 Mikromusikksystemet

Gratulerer med kjøpet ditt, og velkommen til Philips! For å få fullt utbytte av støtten som Philips tilbyr må du registrere produktet på www.philips.com/support.

Introduksjon

Med denne enheten kan du:

- lytte til plater, USB-enheter, Bluetooth-enheter og andre eksterne enheter;
- stille inn FM-radiokanaler

Enheten støtter disse medieformatene:

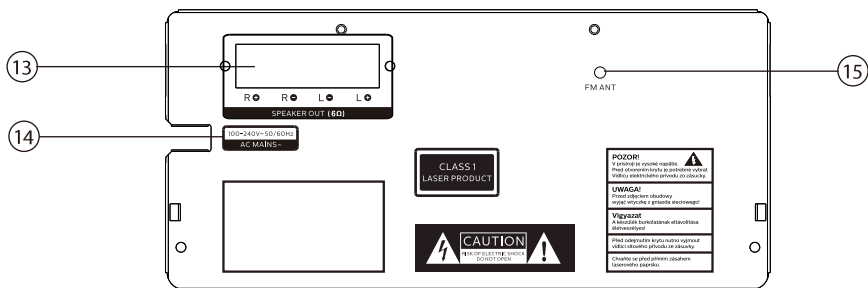
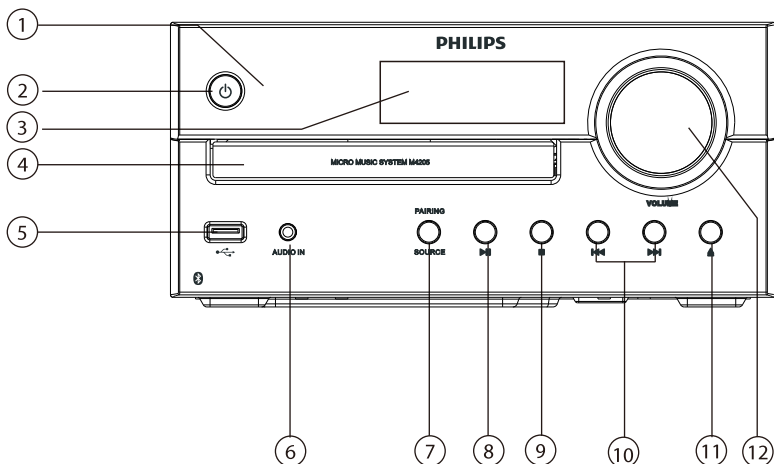


Innhold i esken

Sjekk og identifiser innholdet i pakken:

- Hovedenhet
- Fjernkontroll (med ett AAA-batteri)
- Høytalerbokser (2 stk.)
- Trykt materiale

Oversikt over hovedenheten



① LED-indikator

- Standby-indikator: blir rød når dette produktet er satt i standby.
- Bluetooth-indikator: blir blå for å indikere Bluetooth-tilkoblingsstatusen.

②

- Slå dette produktet på eller i standby.

③ Skjermpanel

- Vis gjeldende status.

④ Platerom

⑤

- Koble til USB-lagringenheter.

⑥ AUDIO IN

- Koble til eksterne lydenheter.

⑦ SOURCE/PAIRING

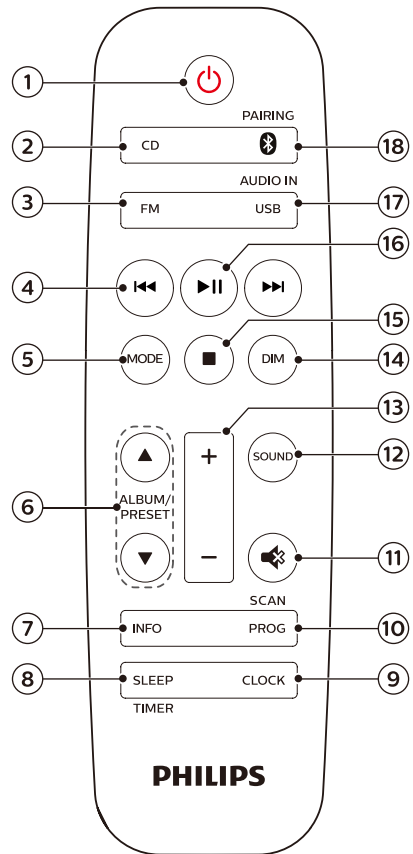
- Trykk på for å velge en kilde: DISC, USB, TUNER, AUDIO IN, BT.
- I Bluetooth-modus trykker du på og holder nede i mer enn 2 sekunder for å koble fra den tilkoblede enheten og gå inn i sammenkoblingsmodus.

⑧




- Start eller sett avspillingen på pause.

- 9 ■
 - Stopp avspilling.
 - Slette et program.
- 10 ⏮ / ⏭
 - Hopp til forrige/neste låter.
 - Søk i et låter/en plate.
 - Still inn en radiokanal.
 - Juster tiden.
- 11 ▲
 - Åpne eller lukk platerommet.
- 12 **Volumknott**
 - Juster volumet.
- 13 **SPEAKER OUT-kontakt**
 - Koble til høyttalerne.
- 14 **AC MAINS ~**
- 15 **FM-antenne**
 - Forbedre FM-radiomottaket.

Oversikt over fjernkontrollen



- 1 ⏻
 - Slå dette produktet på eller i standby.
- 2 **CD**
 - Velg CD-kilde.
- 3 **FM**
 - Velg FM-kilde.
- 4 ⏮ / ⏭
 - Hopp til forrige/neste låter.
 - Søk i et låter/plate/USB.

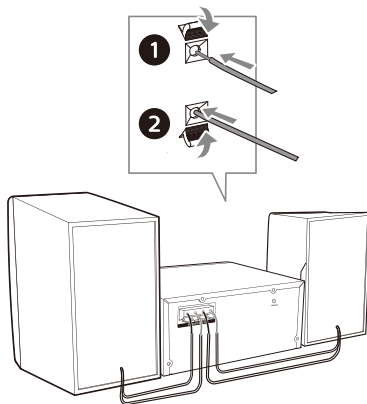
- Still inn på en FM-kanal.
 - Juster tiden.
- ⑤ **MODE**
- Velg tilfeldig-modus for å spille av låter tilfeldig.
 - Velg gjentakelsesmodus for å spille av et låter eller alle sporene gjentatte ganger.
- ⑥ **ALBUM/PRESET ▲ / ▼**
- Velg en forhåndsinnstilt radiokanal.
 - Hopp til forrige/neste album.
- ⑦ **INFO**
- Vis avspillingsinformasjon.
- ⑧ **SLEEP/TIMER**
- Still inn søvntidsinnstillingen.
 - Still inn alarmtidsinnstillingen.
- ⑨ **CLOCK**
- Still inn klokken.
 - Vis klokkeinformasjon.
 - Trykk på og hold nede i standby-modus for å slå klokkevisningen på eller av.
- ⑩ **PROG/SCAN**
- Programspor.
 - Programmere radiokanaler.
 - Auto lagre radiokanaler.
- ⑪ 
- Demp eller gjenopprett volumet.
- ⑫ **SOUND**
- Velg en forhåndsinnstilt lydeffekt.
- ⑬ **+/- (volum)**
- Juster volumet.
- ⑭ **DIM**
- Juster lysstyrken på skjermen.
- ⑮ 
- Stopp avspilling eller sletting av et program.
- ⑯ **▶ II**
- Trykk på for å starte, sette av eller fortsette avspillingen.
- ⑰ **USB/AUDIO IN**
- Velg USB-kilde.
 - Velg AUDIO IN-kilde.
- ⑱ ** /PAIRING**
- Velg Bluetooth-kilde
 - I Bluetooth-modus trykker du på og holder nede i mer enn 2 sekunder for å koble fra den tilkoblede enheten og gå inn i sammenkoblingsmodus.

3 Kom i gang

! Forsiktig

- Bruk av kontroller eller justeringer eller utføring av prosedyrer annet enn det som er angitt heri kan føre til farlig strålingseksponering eller annen usikker bruk.

Følg alltid instruksjonene i dette kapitlet i rekkefølge.



Koble til høyttalere

☰ Merk

- Sett den eksponerte delen av hver høyttalerledning helt inn i kontakten.
- Bruk kun de medfølgende høyttalerne for bedre lydqualität.

- 1 For høyre høyttaler finner du kontaktene merket "R" på baksiden av hovedenheten.
- 2 Sett den røde ledningen inn i den røde (+) kontakten og den svarte ledningen inn i den svarte (-) kontakten.
- 3 For venstre høyttaler finner du kontaktene merket "L" på hovedenheten.
- 4 Gjenta trinn 2 for å sette inn venstre høyttalerledning.

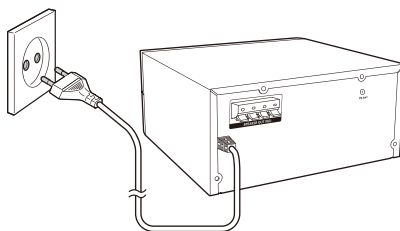
Slik setter du inn hver høyttalerledning:

- 1 Hold ned kontaktdekslet.
- 2 Før høyttalerledningen helt inn.
- 3 Slipp kontaktdekslet.

Koble til strøm

! Forsiktig

- Fare for produktskade! Sikre at strømforsynings spenning svarer til spenningen på bak- eller undersiden av enheten
- Fare for elektrisk støt! Før du kobler til strømledningen, må du kontrollere at støpselet er godt festet. Når du kobler fra strømledningen, må du alltid trekke ut støpselet, aldri trekke i ledningen.
- Før du kobler til strømledningen, må du kontrollere at du har fullført alle de andre tilkoblingene.



Koble strømkabelen til vegguttaket.

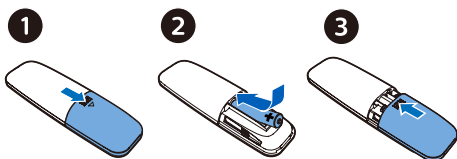
Klargjøre fjernkontrollen

! Forsiktig

- Fare for produktskade! Når fjernkontrollen ikke brukes i lange perioder, må du ta ut batteriene.
- Batterier inneholder kjemiske stoffer, slik at de skal kastes på riktig måte.

Slik setter du inn fjernkontrollbatteriet:

- 1 Åpne batterirommet.
- 2 Sett inn det medfølgende AAA-batteriet med riktig polaritet (+/-) som anvist.
- 3 Lukk batterirommet.



Strøm på

Trykk \odot .

- ↳ Produktet bytter til den sist valgte kilden.

Bytt til standby-modus

Trykk igjen for å sette produktet i \odot standby uten klokke, eller i standby med klokkevisning.

- ↳ Den røde standby-indikatoren lyser.
- I standby kan du trykke på og holde **CLOCK** for å slå klokkevisningen på eller av.

≡ Merk

- Produktet går i standbymodus etter 15 minutters inaktivitet.
- For å oppnå effektiv energisparingsytelse må du koble en ekstern elektronisk enhet fra USB-porten når enheten ikke er i bruk.

Still inn klokken

- 1 I strøm på-modus trykker du på og holder nede **CLOCK** i mer enn 2 sekunder for å gå inn i klokkeinnstillingsmodus.
↳ [24H] eller [12H] vises.
- 2 Trykk på \lll / \ggg for å velge **24H** eller **12H** timeformat, og trykk deretter på **CLOCK**.
↳ Timetallene begynner å blinke.
- 3 Trykk på \lll / \ggg for å angi time, og trykk deretter på **CLOCK**.
↳ Minuttsifrene begynner å blinke.
- 4 Trykk på \lll / \ggg for å angi minutter, og trykk deretter på **CLOCK**.
↳ Klokken er innstilt.

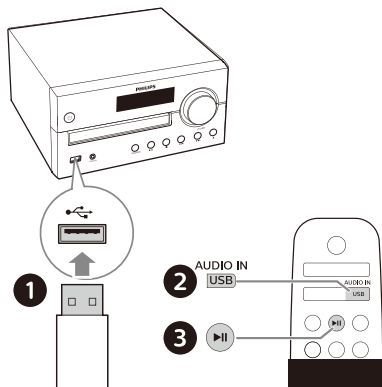
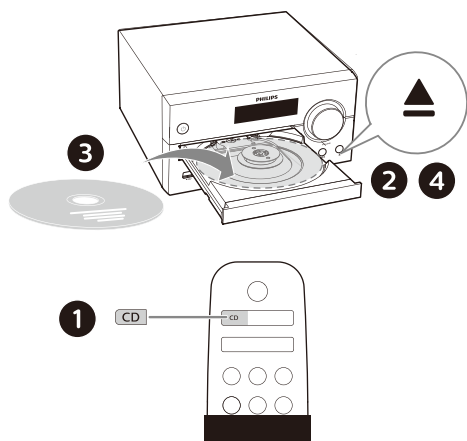
≡ Merk

- Trykk kort for å vise klokken i på-modus **CLOCK**.
- I standby kan du trykke på og holde **CLOCK** for å slå klokkevisningen på eller av.
- Hvis klokkevisningen er slått på i standby, øker strømforbruket.

4 Spill av

Spill av fra plate

- 1 Trykk **CD** for å velge CD-kilde.
- 2 Trykk på **▲** for å åpne platerommet.
- 3 Sett inn en plate med etiketten med forsiden opp.
- 4 Trykk **▲** på for å lukke platerommet.
↳ Avspillingen starter automatisk.
Hvis ikke, trykk på **▶||**.



Kontrollere avspilling

▶ 	Start, sett på pause eller gjenoppta avspillingen.
■	Slutt å spille.
▲ / ▼	Velg et album eller en mappe.
◀◀ / ▶▶	Trykk på for å hoppe til forrige eller neste låter. Trykk og hold nede for å søke bakover/fremover i et låter.
MODE	Spill av et låter eller alle låter gjentatte ganger. Spill av låter tilfeldig.
+/-	Øk eller reduser volumet.
🔊	Demp eller opphev demping av lyd.
SOUND	Velg en forhåndsinnstilt lydutførelse.
DIM	Juster lysstyrken på skjermen.
INFO	Vis avspillingsinformasjon.

Spill av fra USB

≡ Merk

- Kontroller at USB-enheten inneholder spillbart lydinnhold.

- 1 Sett en USB-enhet inn i **↔** kontakten.
- 2 Trykk **USB** for å velge USB-kilde.
↳ Avspillingen starter automatisk.
Hvis ikke, trykk på **▶||**.

Hopp over låter

For CD:

Trykk på **◀◀ / ▶▶** for å velge spor.

For MP3-plate og USB:

- 1 Trykk på ▲ / ▼ for å velge et album eller en mappe.
- 2 Trykk på ◀◀ / ▶▶ for å velge et låter eller en fil.

Programspor

Med denne funksjonen kan du programmere 20 låter i ønsket rekkefølge.

- 1 I stoppmodus trykker du på **PROG/SCAN** for å aktivere programmodus.
↳ **[PO1]** vises.
- 2 For MP3-spor trykker du på ▲/ ▼ for å velge et album.
- 3 Trykk på ◀◀ / ▶▶ for velge et spor, og trykk deretter på **PROG/SCAN** for å bekrefte.
- 4 Gjenta trinn 2 til 3 for å programmere flere låter.
- 5 Trykk på ▶|| for å spille av de programmerte sporene.

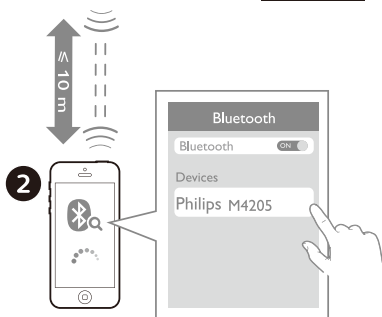
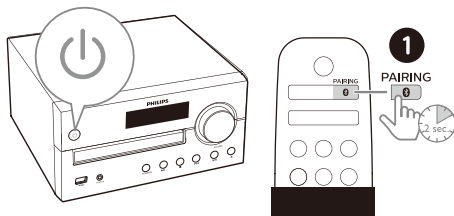
Slik sletter du programmet

Trykk ■ to ganger.

Spill av fra Bluetooth-aktiverede enheter

Merk

- Kompatibilitet med alle Bluetooth-enheter er ikke garantert.
- Eventuelle hindringer mellom enheten og enheten kan redusere driftsområdet.
- Det effektive driftsområdet mellom denne enheten og den Bluetooth-aktiverede enheten er ca. 10 meter (30 fot).
- Enheten kan huske opptil 8 tidligere tilkoblede Bluetooth-enheter.



- 1 Trykk 0 på for å velge Bluetooth-kilden.
↳ **[BT]** (Bluetooth) vises.
↳ Bluetooth-indikatoren blinker blått.
- 2 På enheten som støtter Advanced Audio Distribution Profile (A2DP), aktiverer du Bluetooth og søker etter Bluetooth-enheter som kan sammenkobles (se brukerhåndboken for enheten).
- 3 Velg "**Philips M4205**" på den Bluetooth-aktiverede enheten og om nødvendig skrive inn '0000' som sammenkoblingspassord.
 - Hvis du ikke finner "**Philips M4205**" eller kan ikke sammenkobles med dette produktet, trykker du på og holder **PAIRING** i over 2 sekunder for å gå i sammenkoblingsmodus.↳ Etter vellykket paring og tilkobling blir Bluetooth-indikatoren kontinuerlig blå, og enheten piper to ganger.

- 4 Spill av lyd på den tilkoblede enheten.
- ↳ Lyd strømmer fra den Bluetooth-aktiverede enheten din til dette produktet.

Slik kobler du fra den Bluetooth-aktiverede enheten:

- Deaktiver Bluetooth på enheten.
- Trykk og hold inne **PAIRING** i 2 sekunder for å gå inn i sammenkoblingsmodus.

5 Lytt til FM-radio

Still inn en radiokanal

 **Tips**

- Plasser antennen så langt som mulig fra TV-en eller annen strålingskilde.
- For optimalt mottak må antennens posisjon utvides helt og justeres.

- 1 Trykk **FM** for å velge FM-kilde.
- 2 Trykk på og hold inne **◀◀ / ▶▶** i mer enn 2 sekunder.
 - ↳ Radioen låter til en kanal med sterk mottakelse automatisk.
- 3 Gjenta trinn 2 for å stille inn flere kanaler.

Slik stiller du inn en svak kanal:

Trykk gjentatte ganger på **◀◀ / ▶▶** gjentatte ganger, til du oppnår optimalt mottak.

Lagre radiokanaler automatisk

 **Merk**

- Du kan lagre maksimalt 10 FM-radiokanaler.

- 1 Trykk **FM** for å velge FM-kilde.
- 2 Trykk på og hold nede **PROG/SCAN** i mer enn 2 sekunder.
 - ↳ Alle tilgjengelige kanaler er programmert i rekkefølge av bølgeband mottak styrke.
 - ↳ Den første programmerte radiokanalen sendes automatisk.

Lagre radiokanaler manuelt

- 1 Still inn en FM-radiokanal.
- 2 Trykk **PROG/SCAN** for å aktivere programmodus.
↳ [PO1] vises.
- 3 Trykk på ▲ / ▼ for å tilordne et tall fra 1–10 for denne radiokanalen, og trykk deretter på **PROG/SCAN** for å bekrefte.
- 4 Gjenta trinn 1–3 for å programmere flere kanaler.

Merk

- Hvis du vil overskrive en programmert kanal, oppbevarer du en annen kanal på stedet.

Velg en forhåndsinnstilt radiokanal

I FM-modus trykker du på ▲ / ▼ for å velge et forhåndsinnstilt nummer.

6 Juster lyd

Følgende operasjoner gjelder for alle støttede medier.


Velg en forhåndsinnstilt lydeffekt

- Trykk på **SOUND** gjentatte for å velge en forhåndsinnstilt lydeffekt.

Justere volumnivået

- Trykk på +/- (volum) gjentatte ganger på fjernkontrollen.
- Drei volumknappen på hovedenheten.

Dempe lyden

- Trykk på  for å dempe eller slå på lyden.

7 Andre funksjoner

Still inn alarmtidsinnstillingen

Dette produktet kan brukes som vekkerklokke. Du kan velge platen, radio- eller MP3-filene på en USB-lagringssenheter som alarmkilde.


Merk

- Alarmtimeren er ikke tilgjengelig i AUDIO IN-modus.
- Hvis CD/USB-kilde er valgt, men ingen plate er plassert eller ingen USB-enhet er tilkoblet, velges radiokilden automatisk.

- 1 Pass på at du har stilt klokken.
- 2 I standby-modus trykker du på og holder nede **SLEEP/TIMER** i mer enn 2 sekunder.
↳ Timetallene blinker.
- 3 Trykk gjentatte ganger på **◀◀ / ▶▶** for å angi time, og trykk deretter på **SLEEP/TIMER** for å bekrefte.
↳ Minuttsifrene blinker.
- 4 Trykk på **◀◀ / ▶▶** for å angi minutter, og trykk deretter på **SLEEP/TIMER** for å bekrefte.
↳ Den sist valgte alarmkilden blinker.
- 5 Trykk på **◀◀ / ▶▶** for å velge en alarmkilde (plate, USB eller FM-radio), og trykk deretter på **SLEEP/TIMER** for å bekrefte.
↳ **XX** blinker (XX indikerer volumnivået for alarm).
- 6 Trykk på **◀◀ / ▶▶** for å stille inn alarmvolumet, og trykk deretter på **SLEEP/TIMER** for å bekrefte.

Aktivere/deaktivere alarmtimer

I standby-modus trykker du på **SLEEP/TIMER** gjentatte ganger for å aktivere eller deaktivere tidtakeren.

- ↳ Hvis tidsinnstillingen er aktivert, vises .
- I standby kan du trykke på og holde **CLOCK** for å slå klokkevisningen på eller av.

Angi søvntidsinnstillingen

Dette musikkssystemet kan automatisk bytte til standby etter en angitt tidsperiode.

- Når musikkssystemet er slått på, trykker du på **SLEEP/TIMER** gjentatte ganger for å velge en angitt tidsperiode (i minutter).
↳ Når søvntid er aktivert, vises **zZ**.

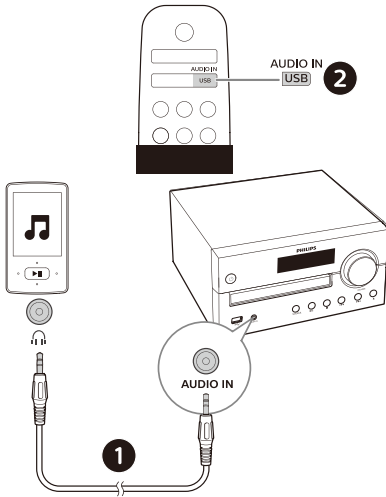
Slik deaktiverer du søvn timer

- Trykk på **SLEEP/TIMER** gjentatte ganger til **[OFF]** (hvilemodus) vises.
↳ Når søvntid er deaktivert, forsvinner **zZ**.

Lytte til en ekstern enhet

Du kan lytte til en ekstern enhet via denne enheten med en MP3-koblingskabel.

- 1 Koble til en MP3-koblingskabel (følger ikke med) mellom:
 - **AUDIO IN** (3,5 mm) på produktet,
 - og hodetelefonkontakten på en ekstern enhet.
- 2 Trykk **AUDIO IN** gjentatte ganger for å velge **AUDIO IN** kilde.
- 3 Begynn å spille av enheten (se brukerhåndboken for enheten).



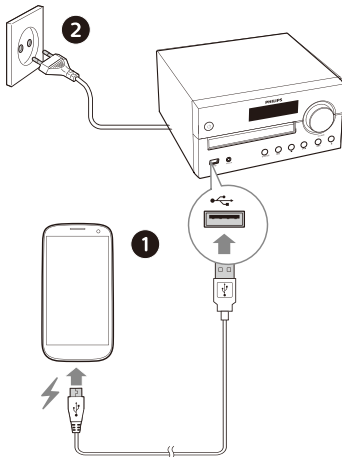
Merk

- Kompatibiliteten til dette produktet med alle enheter er ikke garantert.

Lad opp enhetene dine

Med dette mikromusikksystemet kan du lade eksterne enheter, f.eks. mobiltelefoner, MP3-spillere eller andre mobile enheter.

- 1 Bruk en USB-kabel til å koble USB-kontakten til dette produktet med USB-kontakten på enhetene dine.



- 2 Koble produktet til strøm.
↳ Når enheten er gjenkjent, starter ladingen.

8 Produktinformasjon



Merk

- Produktinformasjonen kan endres uten forvarsel.

Spesifikasjoner

- **Nominell utgangseffekt (forsterker):**
 - Totalt 60 W (maks.)
- **Akustisk frekvensrespons:**
50Hz -20KHz
- **Høytalerdriver:** 2 X 4”
basshøytaler-rekkevidde, 6Ω 2 x
20 mm diskant-høytaler-
rekkevidde 8 Ω
- **Bassforbedring:** 2 X bassport
- **Støtte platetype:** CD-DA, CD-R,
CDRW, MP3-CD (8/12 cm)
- **Bluetooth-versjon:** V4.2
- **Bluetooth-støttede profiler:**
A2DP V1.2, AVRCP V1.0
- **Bluetooth-frekvensbånd /
utgangseffekt:** 2,402 GHz ~ 2,480 GHz
ISM-bånd / ≤ 4 dBm (klasse 2)
- **USB-avspilling:**
 - Type A, USB Direct 2.0, 5 V / 1 A,
MSC-filformat, FAT 16/32,
 - Støtte USB opptil 32G
- **USB-lading:**
2A maks (standby); 500mA maks
(USB-kilde); 1A maks (BT / Radio /
CD / Lyd i kilde)
 - * *Faktisk lade strøm avhenger av
de mobile enhetene.*
- **Tuner frekvensområde:**
FM 87,5-108MHz
- **Forhåndsinnstilte kanaler:** 10
- **AUDIO IN-inngangsnivå:**
700mV ±100mV RMS

- **Strøm:** 100 - 240 V~, 50/60 Hz
(AC-Inngang)
- **Strømforbruk ved drift:** 30 W
- **Strømforbruk i standby:**
< 0,5 W (klokkevisning av)
- **Dimensjoner (V x H x D):**
220 x 104 x 231,5 mm (hovedenhet);
150 x 241,3 x 173 mm (høytalerboks).
- **Vekt:** 1,68 kg (hovedenhet);
2 x 1,78 kg (høytalerboks)

Informasjon om spillbarhet via USB

Kompatible USB-enheter:

- USB-flash-minne (USB2.0 eller USB1.1)
- USB-flashspillere (USB2.0 eller USB1.1)
- minnekort (krever en ekstra kortleser for å arbeide med denne enheten)

USB-formater som støttes:

- USB- eller minnefilformat: FAT16, FAT32 (sektor størrelse: 512 byte)
- MP3-bithastighet (datahastighet): 32- 320 Kbps og variabel bithastighet
- Katalog sammenslåing opp til maksimalt 8 nivåer
- Antall album/mapper: maksimalt 99
- Antall låter/titler: maksimalt 999
- Filnavn i Unicode UTF8 (maksimal lengde: 32 byte)

USB-formater som ikke støttes:

- Tomme album: Et tomt album er et album som ikke inneholder MP3-filer, og som ikke vises i displayet.

MP3-plateformater som støttes

- ISO9660, Joliet
- Maksimalt tittelnummer: 128 (avhengig av filnavnlengde)
- Maksimalt albumnummer: 99
- Samplingsfrekvenser som støttes: 32 kHz, 44.1 kHz, 48 kHz
- Støttede bithastigheter: 32~256 (kbps), variable bithastigheter

9 Feilsøking



Advarsel

- Fjern aldri huset til denne enheten.

For å holde garantien gyldig må du aldri prøve å reparere systemet selv. Hvis det oppstår problemer når du bruker denne enheten, kontrollerer du følgende punkter før du ber om service. Hvis problemet forblir uløst, gå du til Philips's webside (www.philips.com/support). Når du kontakter Philips, må du kontrollere at enheten er i nærheten, og at modellnummeret og serienummeret er tilgjengelig.

Ingen strøm

- Kontroller at strømledningen til enheten er riktig tilkoblet.
- Kontroller at det er strøm på stikkontakten.
- Som en strømsparingsfunksjon slår systemet seg av automatisk 15 minutter etter slutten av låtspillingen og ingen kontroll betjenes.

Ingen lyd eller dårlig lyd

- Juster volumet.
- Kontroller at høyttalerne er riktig tilkoblet.
- Kontroller om de strippede høyttalerledningene er klemt fast.

Koble fra og koble til strømpluggen på nytt, og slå deretter på enheten på nytt.

- Koble fra og koble til strømpluggen igjen, og slå deretter på enheten på nytt.
- Som en strømsparingsfunksjon slår systemet seg av automatisk 15 minutter etter slutten av låtspillingen og ingen kontroll betjenes.

Fjernkontrollen fungerer ikke

- Før du trykker på en funksjonsknapp, må du først velge riktig kilde med fjernkontrollen i stedet for hovedenheten.

- Reduser avstanden mellom fjernkontrollen og enheten.
- Sett inn batteriene med polaritetene (symbolene +/-) rettet inn som anvist.
- Skift ut batteriet.
- Rett fjernkontrollen rett mot sensoren foran på enheten.

Ingen plate oppdaget

- Sett inn en plate.
- Kontroller om platen er satt inn opp ned.
- Vent til fuktighetskondensen på linsen er ryddet.
- Skift ut eller rengjør platen.
- Bruk en ferdig CD eller riktig formatplate.

Kan ikke vise noen filer i USB-enheten

- Antall mapper eller filer i USB-enheten har overskredet en viss grense. Dette fenomenet er ikke en funksjonsfeil.
- Formatene til disse filene støttes ikke.

USB-enhet støttes ikke

- USB-enheten er ikke kompatibel med enheten. Prøv en til.

Dårlig radiomottak

- Øk avstanden mellom enheten og TV-en eller andre strålingskilder.
- Utvid radioantennen helt ut.

Musikkavspilling er ikke tilgjengelig på denne enheten selv etter vellykket Bluetooth-tilkobling.

Bluetooth-tilkobling.

- Enheten kan ikke brukes til å spille av musikk trådløst via denne enheten.

Lydkvaliteten er dårlig etter tilkobling med en Bluetooth-aktivert enhet.

- Bluetooth-mottaket er dårlig. Flytt enheten nærmere denne enheten, eller fjern eventuelle hindringer mellom dem.

Bluetooth kan ikke kobles til denne enheten.

- Enheten støtter ikke profilene som kreves for denne enheten.
- Bluetooth-funksjonen til enheten er ikke aktivert. Se brukerhåndboken for enheten for å finne ut hvordan du aktiverer funksjonen.
- Denne enheten er ikke i sammenkoblingsmodus.
- Denne enheten er allerede koblet til en annen Bluetooth-aktivert enhet. Koble fra enheten, og prøv deretter på nytt.

Den sammenkoblede mobilenheten kobles til og kobles fra hele tiden.

- Bluetooth-mottaket er dårlig. Flytt enheten nærmere denne enheten, eller fjern eventuelle hindringer mellom dem.
- Noen mobiltelefoner kan koble til og fra hele tiden når du foretar eller avslutter anrop. Dette indikerer ingen funksjonsfeil på denne enheten.
- For enkelte enheter kan Bluetooth-tilkoblingen deaktiveres automatisk som en strømsparingsfunksjon. Dette indikerer ingen funksjonsfeil på denne enheten.

Timeren virker ikke

- Still inn klokken riktig.
- Slå på timeren.

Klokke-/timerinnstilling slettet

- Strømmen er avbrutt eller strømledningen er koblet fra.
- Tilbakestill klokken/tidtakeren.

Hvordan holde klokkevisningen på eller av i standby?

- I standbymodus trykker du på og holder inne **CLOCK** for å slå klokkevisningen på eller av.



Spesifikasjonene kan endres uten varsel

2020 © Philips og Philips Shield Emblem er registrerte varemerker for Koninklijke Philips N.V. og brukes under lisens. Dette produktet er produsert av og selges under MMD Hong Kong Holding Limiteds eller et av dets tilknyttede selskaper, og MMD Hong Kong Holding Limited er garantist når det gjelder dette produktet.

