

Mindig az Ön rendelkezésére áll!

Regisztrálja termékét és vegye igénybe a rendelkezésre álló támogatást:
www.philips.com/support

BT100

Kérdése
van? Lépjen
kapcsolatba a
Philips céggel!



Felhasználói kézikönyv

PHILIPS

Tartalomjegyzék

1 Fontos!	3
Biztonság	3
Megjegyzés	4

2 Hordozható hangszóró	6
Bevezetés	6
A doboz tartalma	6
A hangszóró áttekintése	7

3 Kezdő lépések	8
A beépített akkumulátor feltöltése	8
Válasszon ki egy forrást vagy kapcsolja ki	9

4 Bluetooth-eszközök használata	10
Készülék csatlakoztatása	10
Audiotartalmak lejátszása Bluetooth-on keresztül	11
Hívás indítása	12

5 Külső eszköz hallgatása	13
----------------------------------	-----------

6 Termékadatok	14
Erősítő	14
Bluetooth	14
Általános információk	14

7 Hibakeresés	15
Általános	15
A Bluetooth eszközeiről	16

1 Fontos!

Biztonság

Fontos biztonsági utasítások

- Ügyeljen a figyelmeztetéseken foglaltakra.
- Kövesse az utasításokat.
- Óvja a készüléket a víztől.
- Gondoskodjon arról, hogy a szellőzőnyílások ne tömődjenek el. A készülék telepítését a gyártó utasításai szerint végezze.
- Ne helyezze a készüléket hőt kibocsátó eszköz, pl. fűtőtest, fűtőnyílás, kályha vagy működése során hő termelő készülék (pl. erősítő) közelébe.
- Kizárólag a gyártó által javasolt tartozékokat használja.
- A készülék javítását, szervizelését bízza szakemberre. A készüléket a következő esetekben kell szervizeltetni: ha bármilyen módon megsérült, például sérült a hálózati kábel vagy csatlakozó, folyadék került a készülékbe, ráesett valami, eső vagy nedvesség érte, nem működik megfelelően vagy leejtették.
- A készüléket ne tegye ki cseppenő, fröccsenő folyadéknak.
- Ne helyezzen a készülékre semmilyen veszélyforrást (pl. folyadékkal töltött tárgyat, égő gyertyát).
- Ha az akkumulátort rosszul helyezi be, felrobbanhat. Cserélni csak azonos vagy egyenértékű típussal szabad.



Figyelem

- A készülék borítását megbontani tilos.
- Tilos a készülék bármely alkatrészének a kenése.
- Tilos a készüléket más elektromos berendezésre ráhelyezni.

Megjegyzés

A WOOX Innovations által kifejezetten jóvá nem hagyott változtatások és átalakítások a készüléken semmissé tehetik a felhasználó jogait e termék működtetésére vonatkozóan.

CE 0168

Ez a termék megfelel az Európai Közösség rádióinterferenciára vonatkozó követelményeinek.

A WOOX Innovations kijelenti, hogy ez a termék megfelel az 1999/5/EK irányelv lényeges előírásainak és kiegészítéseinek. A Megfelelőségi nyilatkozat a www.philips.com/support címen olvasható.

Az elhasznált termék hulladékkezelése



Ez a termék kiváló minőségű anyagok és alkatrészek felhasználásával készült, amelyek újrahasznosíthatók és újra felhasználhatók.



A termékhez kapcsolódó áthúzott kerek kuka szimbólum azt jelenti, hogy a termékre vonatkozik a 2002/96/EK európai irányelv.

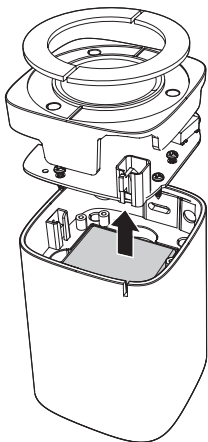
Tájékozódjon az elektromos és elektronikus termékek szelektív hulladékként történő gyűjtésének helyi feltételeiről.

Cselekedjen a helyi szabályozásoknak megfelelően, és a kiselejtezett készülékeket gyűjtse elkülönítve a lakossági hulladéktól. A feleslegessé vált készülék helyes kiselejtezésével segít megelőzni a környezet és az emberi egészség károsodását.



A termék akkumulátorai megfelelnek a 2006/66/EK európai irányelv követelményeinek, ezért ne kezelje ezeket háztartási hulladékként. Tájékozódjon az akkumulátorok szelektív hulladékkezelésére vonatkozó helyi szabályozásokról, mivel a feleslegessé vált akkumulátorok helyes kiselejtezésével segít megelőzni a környezet és az emberi egészség károsodását.

A termék beépített akkumulátor eltávolítását minden esetben bízza szakmai személyzetre.



Környezetvédelemmel kapcsolatos tudnivalók

A termék csomagolása nem tartalmaz felesleges csomagolóanyagot. Igyekeztünk úgy kialakítani a csomagolást, hogy könnyen szétválasztható legyen a következő három anyagra: karton (doboz), polisztirol (védőelem) és polietilén (zacskó, védő habfólia).

A rendszerben található anyagokat erre specializálódott vállalat képes újrafeldolgozni és újrahasznosítani. Kérjük, tartsa szem előtt a csomagolóanyagok, kimerült akkumulátorok és régi készülékek leselejtezésére vonatkozó helyi előírásokat.

Bluetooth

A Bluetooth® szó mint jelölés és a logók a Bluetooth SIG, Inc. tulajdonai, a WOOX Innovations engedéllyel használja ezeket a megjelöléseket.

Megjegyzés

- A típus tábla a készülék alján található.

2 Hordozható hangszóró

Köszönjük, hogy Philips terméket vásárolt, és üdvözljük a Philips világában! A Philips által biztosított teljes körű támogatáshoz regisztrálja termékét a www.philips.com/welcome oldalon.

Bevezetés

A hangszóró segítségével a következőket teheti:

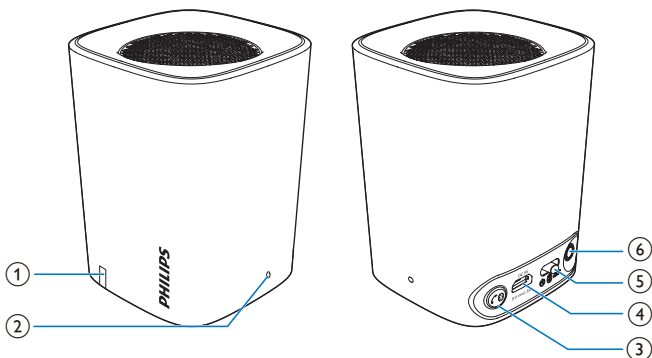
- audio hallgatása külső eszköztől Bluetooth kapcsolaton keresztül
- audio hallgatása külső eszköztől a **AUX** aljzaton keresztül és
- telefonhívások kezdeményezése.

A doboz tartalma

Ellenőrizze és azonosítsa be a csomag tartalmát:

- Főegység
- USB-kábel
- Rövid használati útmutató
- Biztonsági lap

A hangszóró áttekintése



1 Akkumulátor/Bluetooth jelzőfény

- Világítani kezd, villog vagy kikapcsol – a BT100 állapotától függően.
- A részletekért lásd a következő részt: Töltésjelző és Bluetooth jelzőfény.

2 Integrált mikrofon

3

- Nyomja meg a bejövő hívás fogadásához.
- Nyomja meg az aktuális hívás befejezéséhez.
- Tartsa nyomva három másodpercig a bejövő hívás elutasításához.
- Tartsa nyomva három másodpercig a BT100 és mobiltelefon készüléke közötti hívásváltáshoz.
- Tartsa nyomva nyolc másodpercig Bluetooth üzemmódban a párosítási információ törléséhez.

4 DC IN

- Töltse fel BT100 készülékét USB kábel segítségével.

5 KI AUX

- Csúsztassa el a Bluetooth/AUX IN üzemmód kiválasztásához.
- Csúsztassa el a hangszóró kikapcsolásához.

6 AUX

- Csatlakoztatás külső lejátszóhoz.

3 Kezdő lépések

A fejezetben bemutatott műveleteket a megadott sorrendben végezze el.

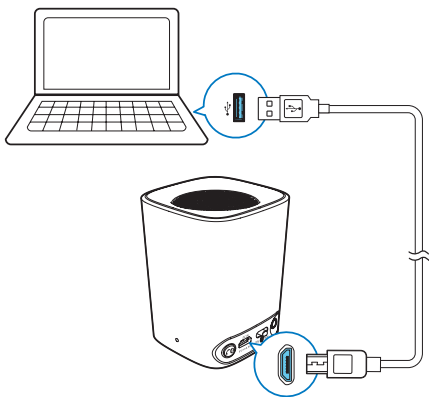
A beépített akkumulátor feltöltése

A **BT100** beépített akkumulátorral működik.



Megjegyzés

- Használat előtt töltsse fel teljesen a beépített akkumulátort.



Csatlakoztassa az USB-kábelt a következőkhöz:

- a hangszóró **DC IN** aljzata és
- a számítógép USB-aljzata.

Töltésjelző


	Jelzőfény	Akkumulátor
Bluetooth módban	Kéken villog/kéken világít (a feldolgozás státuszától függően)	Töltés alatt
	Kéken villog/kéken világít (a feldolgozás státuszától függően)	Teljesen feltöltve
AUX IN módban	Fehéren villog	Töltés alatt
	Fehéren világít	Teljesen feltöltve
KI módban	Fehéren villog	Töltés alatt
	OFF (ki)	Teljesen feltöltve




Megjegyzés

- Bluetooth üzemmódban az akkumulátor lemerülése esetén a **BT100** készülék automatikusan kikapcsol. A Bluetooth jelzőfény fehéren villog újratöltés közben. A Bluetooth módba való visszatéréshez kapcsolja ki a **BT100** készüléket, és válassza ki újra a Bluetooth módot.

Válasszon ki egy forrást vagy kapcsolja ki

Válasszon ki egy forrást a **OFF**  **AUX** kapcsoló elcsúsztatásával, vagy kapcsolja ki a BT100 készüléket.

-  : Zenehallgatás külső Bluetooth eszközről Bluetooth kapcsolaton keresztül.
- **AUX IN**: Zenehallgatás külső eszközről audiobemeneti kábel segítségével.
- **OFF**: A BT100 készülék kikapcsolása.

4 Bluetooth-eszközök használata

A hangszóróval hallgathat audiólejátszót, és indíthat hívásokat Bluetooth-on keresztül.



Megjegyzés

- Ellenőrizze, hogy a **AUX** aljzathoz ne legyen audiobemeneti kábel csatlakoztatva.
- A Philips nem garantálja az összes Bluetooth eszközzel való kompatibilitást.
- Mielőtt készüléket párosítana a rendszerrel, tekintse át a készülék felhasználói kézikönyvét a Bluetooth-kompatibilitással kapcsolatban.
- A termék maximum 8 párosított eszközt tud megjegyezni.
- Ellenőrizze, hogy a Bluetooth funkció be van-e kapcsolva eszközén, illetve, hogy készüléke láthatóra van állítva más Bluetooth eszközök számára.
- A rendszer és a Bluetooth funkciós eszköz között lévő bármilyen akadály csökkentheti a működési hatótávolságot.
- Az interferencia elkerülése érdekében tartsa távol más elektronikus eszközöktől.

Készülék csatlakoztatása

- 1 Állítsa a csúszkát  állásba.
- 2 Keresse meg Bluetooth eszközén a **BT100** lehetőséget.
- 3 Az eszközlistán válassza a **PHILIPS BT100** elemet.
 - Ha megjelenik egy üzenet, mely az engedélyét kéri a **PHILIPS BT100** készülékkel való Bluetooth-kapcsolathoz, hagyja jóvá.
 - Ha jelszó szükséges, adja meg a következőt: **0000**, majd hagyja jóvá.


↳ A **BT100** két hangjelzést ad, ha a Bluetooth-kapcsolat létrejött.

Bluetooth jelzőfény

A felül elhelyezkedő LED-jelzőfény a Bluetooth kapcsolat állapotát jelzi.

Jelzőfény	Bluetooth-kapcsolat
Villogó kék	Csatlakozás vagy várakozás a csatlakozásra
Folyamatos kék	Csatlakoztatva

Eszköz lecsatlakoztatása

- Eszközén kapcsolja ki a Bluetooth-kapcsolatot a **BT100** készülékkel.
- Vagy tartsa nyomva a(z)  gombot **BT100** készülékén, amennyiben éppen nincs folyamatban hívás.



Megjegyzés

- Mielőtt másik Bluetooth-eszközt csatlakoztatna, először csatlakoztassa le az aktuális eszközt.

Eszköz újracsatlakoztatása

- A párosított Bluetooth eszközön, amelyiken az automatikus újracsatlakozás be van kapcsolva, a termék újracsatlakozik, amint a rendszer észleli azt.
- Párba állított Bluetooth eszközök esetén, amelyek nem támogatják az automatikus újracsatlakozást, gondoskodjon a készülék manuális újracsatlakoztatásáról.

Audiotartalmak lejátszása Bluetooth-on keresztül



Megjegyzés

- Ha a csatlakoztatott mobiltelefonra bejövő hívás érkezik, a zenelejátszás szünetel.


Gombok	Funkciók
--------	----------



	Tartsa nyomva 8 másodpercig a Bluetooth-párosítási információk törléséhez.
--	--

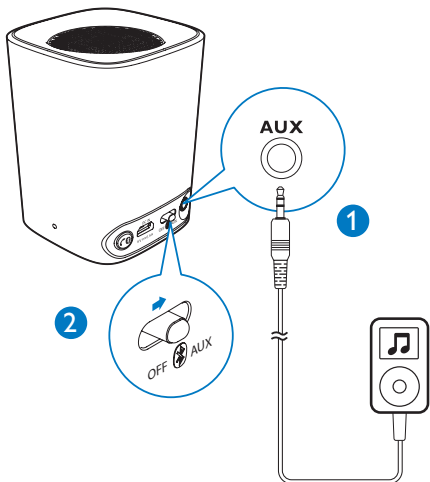
Hívás indítása

A gomb működése Bluetooth módban

Gombok	Állapot	Funkciók
	Bejövő hívás	Nyomja meg a bejövő hívás fogadásához. Tartsa nyomva több mint 3 másodpercig a bejövő hívás elutasításához.
	Hívás közben	Nyomja meg az aktuális hívás befejezéséhez. Tartsa nyomva több mint 3 másodpercig a BT100 készülék és a mobiltelefon közötti hívásátirányításhoz.

5 Külső eszköz hallgatása

A **BT100** készülék külső hangszköz, például MP3-lejátszó hallgatására is alkalmas.



- 1 Csatlakoztasson egy audiobemeneti kábelt egy 3,5 mm-es csatlakozó mindkét végével
 - a készüléken található **AUX** aljzatba és
 - a külső audioeszköz fehallgató-csatlakozójához.
- 2 Állítsa a csúszkát **AUX** állásba.
- 3 Audio lejátszása külső eszköztől (lásd az eszköz használati útmutatóját).

6 Termékadatok



Megjegyzés

- A termékinformáció előzetes bejelentés nélkül módosítható.

Erősítő

Névleges kimenő teljesítmény	2 W RMS
Jel-zaj arány	>70dB
Aux-in (be) csatlakozás	300 mV RMS, 10 kOhm

Bluetooth

Bluetooth specifikáció	V3.0 +EDR
Támogatott profilok	HFP v1.5, AD2P v1.2
Speciális funkciók	Visszhang- és zajszűrés
Hatótávolság	10 m-es hatótávolság

Általános információk

Egyenáramú tápellátás bemenet	USB: 5 V, 500 mA
Beépített Li-Polymer akkumulátor	3,7 V; 500 mAh
Akkumulátor működési ideje	>8 óra
Méreték – Főegység (H x Sz x M)	63 x 63 x 82 mm
Tömeg - Főegység	0,18 kg

7 Hibakeresés



Figyelem

- A készülék borítását megbontani tilos.

Ne próbálja önállóan javítani a készüléket, mert ezzel a garancia érvényét veszíti. Ha a készülék használata során problémákba ütközik, nézze át az alábbi pontokat, mielőtt szakemberhez fordulna. Ha a probléma továbbra is fennáll, látogasson el a Philips weboldalára (www.philips.com/support) Amikor felveszi a kapcsolatot a Philips képviselőjével, tartózkodjon a készülék közelében, és készítse elő a készülék típus- és sorozatszámát.

Általános

Nincs áram

- Töltse fel a hangszóró akkumulátorát.

Nincs hang

- A csatlakoztatott eszközön állítsa be a hangerőt.
- Ha Bluetooth-on keresztül hallgat audiót, ügyeljen rá, hogy ne legyen csatlakoztatva audiobemeneti kábel a **AUX** aljzatba.
- Ellenőrizze, hogy a Bluetooth-eszköz a hatótávolságon belül található-e.

A hangszóró nem reagál

- Indítsa újra a hangszórót.

A Bluetooth eszközről

Bluetooth-kompatibilis eszközhöz való csatlakozást követően a hang rossz minőségű.

- Gyenge a Bluetooth-vétel. Tegye az eszközt közelebb a készülékhez, vagy távolítsa el minden akadályt a kettő közül.

Nem lehet csatlakozni a készülékhez.

- A készülék Bluetooth funkciója nincsen engedélyezve. A funkció engedélyezésének módját a készülék felhasználói útmutatójában találja.
- A készülék már másik Bluetooth-kompatibilis eszközhöz csatlakozik. Csatlakoztassa le a másik eszközt, majd próbálja újra.

A párba rendezett eszköz egyfolytában csatlakozik és lecsatlakozik.

- Gyenge a Bluetooth-vétel. Tegye az eszközt közelebb a készülékhez, vagy távolítsa el minden akadályt a kettő közül.
- Egyes készülékek esetén a Bluetooth-kapcsolat energiatakarékossági okok miatt automatikusan megszakadhat. Ez nem jelenti a készülék meghibásodását.



Specifications are subject to change without notice
2014 © WOOX Innovations Limited. All rights reserved. Philips
and the Philips' Shield Emblem are registered trademarks of
Koninklijke Philips N.V. and are used by WOOX Innovations
Limited under license from Koninklijke Philips N.V.

BT100_00_UM_V2.0

