

Altijd tot uw dienst

Ga voor registratie van uw product en ondersteuning naar
www.philips.com/support

AJT3300



Gebruiksaanwijzing

PHILIPS

Inhoudsopgave

1	Belangrijk	2
	Weet wat deze veiligheidssymbolen betekenen	2

2	Uw klokradio	3
	Introductie	3
	Wat zit er in de doos?	3
	Overzicht van de klokradio	4

3	Aan de slag	5
	Batterij plaatsen	5
	Op netspanning aansluiten	5
	Inschakelen	5
	Tijd instellen	6

4	Naar FM-radio luisteren	7
	Op FM-radiozenders afstemmen	7
	FM-radiozenders opslaan	7
	Een voorkeuzezender selecteren	7

5	Bluetooth-apparaten gebruiken	8
	Een apparaat verbinden	8
	Audio afspelen vanaf een Bluetooth-apparaat	8
	Uw telefoongesprek regelen	9

6	Andere functies	10
	Uw mobiele apparaten opladen	10
	Naar een extern apparaat luisteren	11
	De alarmtimer instellen	11
	De sleeptimer instellen	12
	Volume aanpassen	12

7	Productinformatie	13
	Specificaties	13

8	Problemen oplossen	14
	Algemeen	14
	Over Bluetooth-apparaten	14

9	Kennisgeving	15
----------	---------------------	-----------

1 Belangrijk

Weet wat deze veiligheidssymbolen betekenen



Deze 'bliksemschicht' waarschuwt voor ongeïsoleerd materiaal in het apparaat dat een elektrische schok kan veroorzaken. Voor uw eigen veiligheid en die van anderen is het van belang dat u het apparaat niet opent.

Het 'uitroepteken' waarschuwt voor kenmerken waarvoor u de bijgesloten documentatie aandachtig dient te lezen om bedienings- en onderhoudsproblemen te voorkomen.

WAARSCHUWING: om het risico van brand of een elektrische schok zo veel mogelijk te beperken, mag dit apparaat niet worden blootgesteld aan regen of vocht en mogen er geen vloeistofhoudende voorwerpen, zoals vazen, op dit apparaat worden geplaatst.

VOORZICHTIG: om het risico van een elektrische schok zo veel mogelijk te beperken dient u de brede pin van de stekker te passen op de brede opening van het contact en deze er volledig in te steken.

Waarschuwing

- Verwijder nooit de behuizing van deze klokradio.
- Geen enkel deel van de klokradio hoeft te worden gesmeerd.
- Plaats de klokradio nooit op andere elektrische apparatuur.
- Houd deze klokradio uit de buurt van direct zonlicht, open vuur of warmte.
- Zorg ervoor dat u altijd toegang hebt tot het netsnoer, de stekker en de adapter om de stroom van de klokradio uit te schakelen.

- Zorg ervoor dat er genoeg ruimte rond het product is voor ventilatie.
- Gebruik uitsluitend door de fabrikant gespecificeerde toebehoren of accessoires.
- **WAARSCHUWING** met betrekking tot batterijgebruik – Om te voorkomen dat batterijen gaan lekken, wat kan leiden tot lichamelijk letsel of beschadiging van eigendommen of het product:
 - Plaats de batterijen met + en - zoals staat aangegeven op het product.
 - Plaats geen oude en nieuwe of verschillende typen batterijen in het apparaat.
 - Verwijder de batterijen wanneer het product gedurende langere tijd niet wordt gebruikt.
 - De batterijen mogen niet worden blootgesteld aan hoge temperaturen veroorzaakt door zonlicht, vuur en dergelijke.
- Gebruik uitsluitend de voeding die in de gebruikershandleiding wordt vermeld.
- Er mag geen vloeistof op het product druppelen of spatten.
- Plaats niets op het product dat gevaar kan opleveren, zoals een glas water of een brandende kaars.
- Wanneer de stekker van de Direct plug-in adapter wordt gebruikt om het apparaat los te koppelen, moet u ervoor zorgen dat u altijd goed bij de stekker kunt.

2 Uw klokradio

Gefeliciteerd met uw aankoop en welkom bij Philips! Registreer uw product op www.philips.com/welcome om optimaal gebruik te kunnen maken van de door Philips geboden ondersteuning.

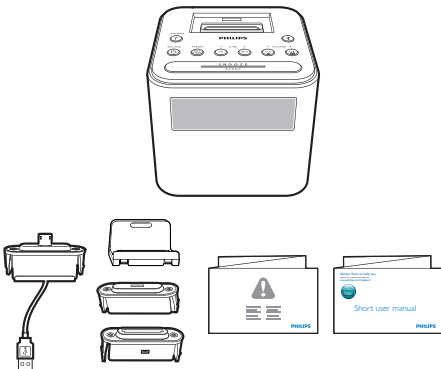
Introductie

Met deze klokradio kunt u

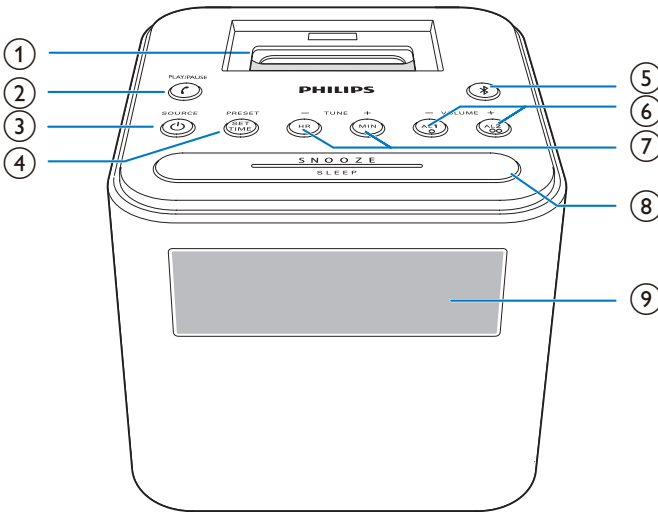
- audio afspelen vanaf Bluetooth-apparaten of andere externe apparaten;
- naar FM-radio luisteren;
- uw mobiele apparaten opladen en
- twee alarmen op verschillende tijden zetten

Wat zit er in de doos?

Controleer de inhoud van de doos.



Overzicht van de klokradio



① Station voor het opladen van mobiele apparaten

② **⏸ PLAY/PAUSE**

- Hiermee kunt u inkomende oproepen beantwoorden, weigeren of beëindigen.
- Hiermee kunt u het afspelen in de Bluetooth-modus starten, pauzeren of hervatten.

③ **⏻ SOURCE**

- Hiermee schakelt u de klokradio in.
- Hiermee schakelt u de klokradio naar stand-bymodus.
- Hiermee selecteert u een bron: Bluetooth, FM-tuner of AUX.

④ **⏴ PRESET/SET TIME**

- Radiozenders opslaan in het geheugen.
- Hiermee selecteert u een voorkeuzezender.
- De tijd instellen.

⑤ *****

- Bluetooth-koppelingsmodus inschakelen.
- Bluetooth-verbinding verbreken.

⑥ **AL1/AL2/- VOLUME +**

- Hiermee stelt u het alarm in.
- Pas het volume aan.

⑦ **HR/MIN/- TUNE +**

- Op FM-radiozenders afstemmen.
- Uren en minuten instellen.

⑧ **SNOOZE/SLEEP**

- Het alarm op snooze zetten.
- Hiermee stelt u de sleeptimer in.

⑨ **Display**

- Hier kunt u de huidige status bekijken.

3 Aan de slag

Volg altijd de instructies in dit hoofdstuk op volgorde.

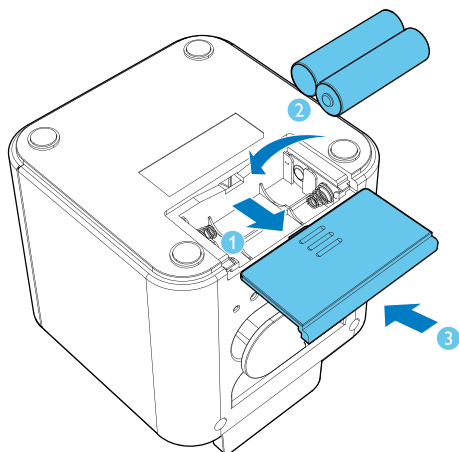
Batterij plaatsen

De batterijen kunnen alleen een back-up maken van de instellingen van de klok en het alarm wanneer de stroom is uitgeschakeld.

! Let op

- De batterijen bevatten chemische stoffen en mogen niet bij het gewone huisvuil worden gedaan.

- 1 Open het klepje van het batterijvak.
- 2 Plaats 2 AA-batterijen met de juiste polariteit (+/-) zoals aangegeven.
- 3 Sluit het klepje van het batterijcompartiment.



* Tip

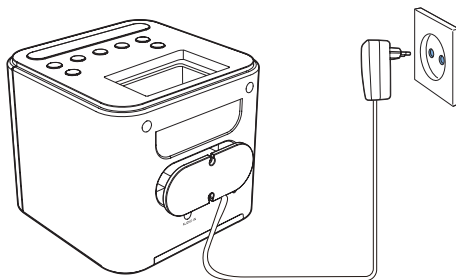
- Wanneer de indicatie 'batterij bijna leeg' wordt weergegeven, vervang dan de batterijen.
- De achtergrondlichting van het display is uit wanneer de stroomvoorziening is verbroken.

Op netspanning aansluiten

! Let op

- Risico op beschadiging! Controleer of het voltage van de voedingsbron overeenkomt met het voltage dat staat vermeld op de achter- of onderzijde van de klokradio.
- Risico op elektrische schok! Wanneer u de wisselstroomadapter loskoppelt, moet u altijd de stekker uit het stopcontact halen. Trek nooit aan het snoer.

Sluit de netspanningsadapter aan op een stopcontact.



Inschakelen

Druk op ϕ om de klokradio in te schakelen.

- ↳ De klokradio schakelt over naar de laatst geselecteerde bron.
- Als u een andere bron wilt kiezen, drukt u herhaaldelijk op ϕ om over te schakelen naar Bluetooth, FM of AUX-modus.

Overschakelen naar de stand-bymodus

- Druk opnieuw op ϕ .
- Als de luidspreker in de Bluetooth-modus staat en de Bluetooth-verbinding wordt verbroken of er gedurende 15 minuten geen muziek wordt afgespeeld, schakelt dit product automatisch over naar de stand-bymodus.
- Als de luidspreker in de AUX-modus staat en de audiokabel wordt losgekoppeld of er gedurende 15 minuten geen muziek wordt afgespeeld, schakelt dit product automatisch over naar de stand-bymodus.

Tijd instellen



Opmerking

- U kunt alleen de tijd instellen in stand-bymodus.

- 1 Houd **SET TIME** twee seconden ingedrukt om de modus voor het instellen van de klok te activeren.
↳ Het uur en de minuten knipperen.
- 2 Druk herhaaldelijk op **HR** om het uur in te stellen.
- 3 Druk herhaaldelijk op **MIN** om de minuten in te stellen.
- 4 Druk nogmaals op **SET TIME** om te bevestigen.
↳ De ingestelde tijd wordt weergegeven.



Opmerking

- De klokradio sluit de modus voor het instellen van de tijd af wanneer deze 10 seconden inactief is geweest.

4 Naar FM-radio luisteren



Opmerking

- Houd de klokradio uit de buurt van andere elektronische apparaten om radiostoring te vermijden.
- Trek voor een betere ontvangst de FM-antenne volledig uit en pas de positie aan tot u het sterkste signaal hebt gevonden.



Tip

- Om een opgeslagen zender te verwijderen, slaat u op de desbetreffende locatie een andere zender op.

Een voorkeuzezender selecteren

Druk in de tunermodus herhaaldelijk op **PRESET** om een voorkeuzezender te selecteren.

Op FM-radiozenders afstemmen

- 1 Druk herhaaldelijk op **SOURCE** als u wilt overschakelen naar de FM-tunermodus.
- 2 Houd **TUNE -** of **TUNE +** 2 seconden ingedrukt.
 - ↳ De klokradio wordt automatisch afgestemd op een zender met een sterk ontvangstsignaal.
- 3 Herhaal stap 2 om op meer radiozenders af te stemmen.

Handmatig afstemmen op een zender:

Druk in de tunermodus herhaaldelijk op **TUNE -** of **TUNE +** om een frequentie te selecteren.

FM-radiozenders opslaan

U kunt tot 10 FM-radiozenders opslaan.

- 1 Stem af op een FM-radiozender.
- 2 Houd **PRESET** twee seconden ingedrukt.
 - ↳ Het voorkeuzenummer gaat knippen.
- 3 Druk op **TUNE -** of **TUNE +** om een nummer te selecteren.
- 4 Druk nogmaals op **PRESET** om te bevestigen.
- 5 Herhaal stap 1 t/m 4 om andere zenders op te slaan.

5 Bluetooth-apparaten gebruiken

Met deze klokradio kunt u naar audio van Bluetooth-apparaten luisteren en inkomende oproepen regelen via Bluetooth.

Een apparaat verbinden

Opmerking

- Controleer of uw Bluetooth-apparaat compatibel is met dit product.
- Raadpleeg de gebruikershandleiding om te controleren of het apparaat compatibel is met Bluetooth voordat u het apparaat met dit product koppelt.
- Dit product heeft een geheugenfunctie voor maximaal 4 gekoppelde apparaten. Het vijfde apparaat dat wordt gekoppeld vervangt het eerste apparaat.
- Controleer of de Bluetooth-functie is ingeschakeld op uw apparaat en uw apparaat zichtbaar is voor alle andere Bluetooth-apparaten.
- De maximale afstand tussen dit product en een Bluetooth-apparaat is ongeveer 10 meter.
- Obstakels tussen dit product en een Bluetooth-apparaat kunnen het bereik verkleinen.
- Houd dit systeem uit de buurt van andere elektronische apparatuur die voor storing kan zorgen.

- 1 Druk herhaaldelijk op **SOURCE** om de Bluetooth-modus te selecteren.
↳ **[BT]** (Bluetooth) knippert op het display.
- 2 Schakel Bluetooth in op uw Bluetooth-apparaat en zoek naar Bluetooth-apparaten (raadpleeg de gebruikershandleiding van het apparaat).
- 3 Wanneer **[AJT3300]** op het apparaat wordt weergegeven, selecteert u deze optie om het koppelen te starten en een verbinding tot stand te brengen. Voer zo nodig het standaardwachtwoord "0000" in.

- ↳ Als de verbinding tot stand is gebracht en het apparaat is gekoppeld, stopt **[BT]** (Bluetooth) met knipperen en piept de klokradio twee keer.

Opmerking

- Als uw Bluetooth-apparaat al eerder aan de AJT3300 was gekoppeld, zoekt u naar **[AJT3300]** in het Bluetooth-menu en start u de verbinding.

Als u het Bluetooth-apparaat wilt loskoppelen:

- Houd \star 3 seconden ingedrukt;
- Deactiveer Bluetooth op uw apparaat; of
- Plaats het apparaat buiten het communicatiebereik.

Als u een ander Bluetooth-apparaat wilt koppelen:

- 1 Houd \star drie seconden ingedrukt om het huidige verbonden apparaat los te koppelen.
↳ De klokradio schakelt over naar de Bluetooth-koppelmodus.
- 2 Sluit nog een Bluetooth-apparaat aan.

Audio afspelen vanaf een Bluetooth-apparaat

Opmerking


- Als er een inkomende oproep is op de verbonden mobiele telefoon, wordt de muziek onderbroken.

Breng een Bluetooth-verbinding tot stand en speel audio af op het Bluetooth-apparaat.

- ↳ Er komt geluid uit de klokradio.
- Druk op **PLAY/PAUSE** om het afspelen te starten, onderbreken of hervatten.

Uw telefoongesprek regelen

Nadat er een Bluetooth-verbinding tot stand is gebracht, kunt u met dit product inkomende oproepen regelen.

Knop	Functie
	Druk op deze knop om een inkomende oproep te beantwoorden. Druk tijdens een oproep op deze knop als u het gesprek wilt beëindigen. Houd deze knop 2 seconden ingedrukt om een inkomende oproep te weigeren.

Opmerking

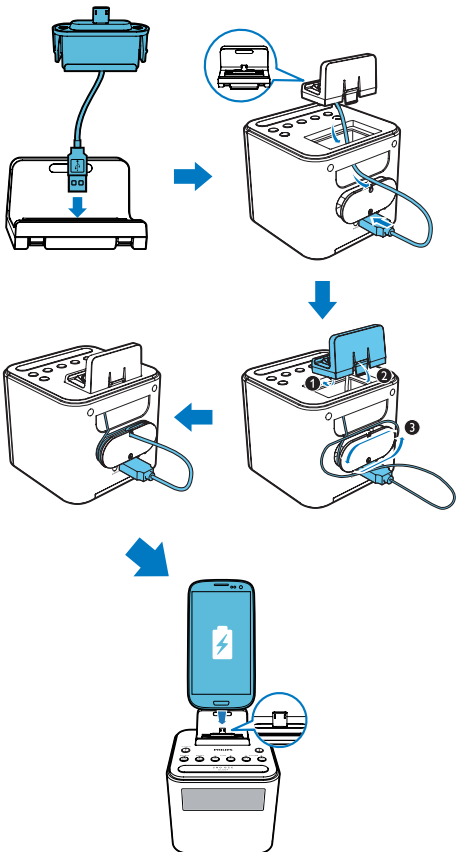
- De muziek wordt onderbroken bij een inkomende oproep.

6 Andere functies

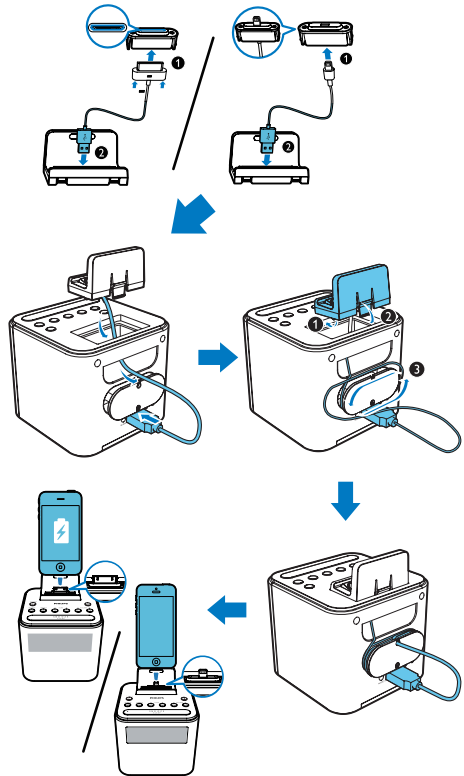
Uw mobiele apparaten opladen

Met deze klokradio kunt u uw Android-telefoon met een micro USB-aansluiting en Apple-apparaten met een Lightning- of 30-pins aansluiting opladen.

- 1 Verwijder het etiket boven op de klokradio. Hierna kun je het station gebruiken.
- 2 Verbind de klokradio met uw mobiele apparaat.
 - Voor Android-telefoons met een micro USB-aansluiting: gebruik de meegeleverde kabel om het product met het mobiele apparaat te verbinden zoals aangegeven;



- Voor Apple-apparaten met een Lightning- of 30-pins aansluiting: gebruik het oplaadsnoer van het Apple-apparaat (niet meegeleverd) om het product met het mobiele apparaat te verbinden, zoals aangegeven.

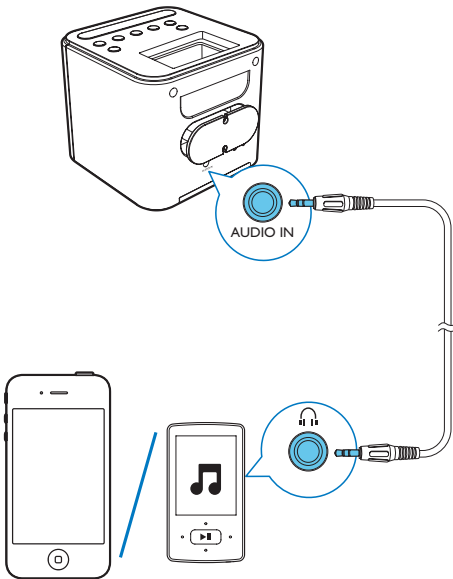


- 3 Sluit de klokradio aan op netspanning.
↳ Het mobiele apparaat begint op te laden.

Naar een extern apparaat luisteren

Met deze klokradio kunt u ook naar een extern audioapparaat zoals een MP3-speler luisteren.

- 1 Verbind een audio-invoerkabel met aan beide einden een aansluiting van 3,5 mm op
 - de **AUDIO IN**-aansluiting op de klokradio en
 - de hoofdtelefoonaansluiting op het externe apparaat.



- 2 Druk herhaaldelijk op **SOURCE** om AUX als bron te selecteren.
- 3 Speel audio af op het externe apparaat (raadpleeg de desbetreffende gebruikershandleiding).

De alarmtimer instellen

U kunt twee alarmen op verschillende tijden instellen.

Opmerking

- U kunt het alarm alleen instellen in de stand-bymodus.
- Controleer of u de klok correct hebt ingesteld.

- 1 Houd **AL1** of **AL2** twee seconden ingedrukt om de modus voor het instellen van het alarm te activeren.
↳ De uurcijfers gaan knipperen.
- 2 Druk herhaaldelijk op **HR** om het uur in te stellen.
- 3 Druk herhaaldelijk op **MIN** om de minuten in te stellen.
- 4 Druk ter bevestiging op **AL1** of **AL2**.
- 5 Druk op **HR** of **MIN** om de alarmbron in te stellen: zoemer of FM-tuner.
- 6 Druk ter bevestiging op **AL1** of **AL2**.

Tip

- De klokradio sluit de modus voor het instellen van het alarm af wanneer deze 10 seconden inactief is geweest.

De alarmtimer activeren en deactiveren

- 1 Druk op **AL1** of **AL2** om de alarminstellingen weer te geven.
- 2 Druk nogmaals op **AL1** of **AL2** om de alarmtimer te activeren of te deactiveren.
↳ Als het alarm is ingeschakeld, wordt **[AL1]** of **[AL2]** weergegeven.
↳ Als de alarmtimer wordt gedeactiveerd, verdwijnt de alarminindicator.
 - Als u het alarm wilt stoppen, druk dan op de desbetreffende knop **AL1/AL2**.
↳ Het alarm wordt de volgende dag herhaald.

Opmerking

- Als FM-tuner is gekozen en u naar de radio luistert op het moment van de wektijd, dan wordt automatisch de zoemer geactiveerd.
- Wanneer het alarm gaat, neemt het volume geleidelijk toe. U kunt het alarmvolume niet handmatig aanpassen.

	Alarmbron	Alarmduur
Netspanning	FM-tuner of zoemer	30 minuten
Batterij	Zoemer	1 minuut

Sluimerfunctie

Druk als het alarm afgaat op **SNOOZE**.

- ↳ Het alarm gaat over op snooze en gaat negen minuten later opnieuw af.

De sleeptimer instellen

- 1 Hiermee schakelt u het product in.
- 2 Druk herhaaldelijk op **SLEEP** om een periode (in minuten) te selecteren.
 - ↳ De klokradio schakelt automatisch over naar de stand-bymodus na de vooraf ingestelde periode.

Als u de sleeptimer wilt uitschakelen:

- Druk herhaaldelijk op **SLEEP** tot **[OFF]** (Uit) wordt weergegeven.

15 → 30 → 60 → 90 → 120



Volume aanpassen

Druk terwijl u luistert op **-VOLUME +** om het volume aan te passen.

7 Productinformatie



Opmerking

- Productinformatie kan zonder voorafgaande kennisgeving worden gewijzigd.

Specificaties

Versterker

Totaal uitgangsvermogen	2 W
-------------------------	--------

Tuner (FM)

Frequentiebereik	87,5 - 108 MHz
Frequentierooster	50 kHz
Gevoeligheid – mono, signaal- ruisverhouding 26 dB	< 22 dBf
Harmonische vervorming	< 3%
Signaal-ruisverhouding	>50 dBA

Bluetooth

Bluetooth-versie	V3.0
Ondersteunde profielen	HFP,A2DP,AVRCP
Bereik	10 m (vrije ruimte)

Algemene informatie

Netspanning (voedingsadapter)	Merksnaam: Philips; Model: CS12F055180FGF; Ingang: 100 - 240V~, 50/60 Hz, 500 mA; Uitvoer: 5,5 V \equiv 1,8 A
USB-poort	5 V \equiv 1 A
Stroomverbruik in werking	10W
Stroomverbruik in stand-by	< 1 W
Afmetingen: - Apparaat (b x h x d)	112 x 101 x 125 mm
Gewicht: - Apparaat	0,5 kg

8 Problemen oplossen



Waarschuwing

- Verwijder de behuizing van dit apparaat nooit.

Probeer het apparaat nooit zelf te repareren. Hierdoor wordt de garantie ongeldig. Als er zich problemen voordoen bij het gebruik van dit apparaat, controleer dan het volgende voordat u om service vraagt. Als het probleem onopgelost blijft, gaat u naar de website van Philips (www.philips.com/support). Als u contact opneemt met Philips, zorg er dan voor dat u het apparaat, het modelnummer en het serienummer bij de hand hebt.

Algemeen

Geen stroom

- Controleer of de netspanningsadapter van het apparaat goed is aangesloten.
- Zorg ervoor dat er stroom op het stopcontact staat.

Geen geluid

- Pas het volume aan op de klokradio.
- Pas het volume aan op het via Bluetooth verbonden apparaat.

Het apparaat reageert niet

- Haal de stekker uit het stopcontact en steek deze er vervolgens weer in. Schakel het apparaat opnieuw in.

Uw mobiele apparaten kunnen niet worden opgeladen

- Controleer of het Apple-apparaat of Android-apparaat op de juiste manier is verbonden met de klokradio.
- Controleer of de klokradio is ingeschakeld.

Slechte radio-ontvangst

- Vergroot de afstand tussen het product en andere elektrische apparaten.
- Trek de antenne volledig uit.

Het alarm functioneert niet

- Stel de klok/alarm correct in.

Klok/alarminstellingen gewist

- Er is een stroomstoring geweest of het netsnoer is eruit geweest.
- Stel de klok/het alarm opnieuw in.

Over Bluetooth-apparaten

De geluidskwaliteit is slecht nadat een Bluetooth-apparaat is aangesloten.

- De Bluetooth-ontvangst is slecht. Plaats het apparaat dichterbij dit product of verwijder obstakels die zich ertussen bevinden.

Kan geen verbinding maken met het apparaat.

- De Bluetooth-functie van het apparaat is niet ingeschakeld. Raadpleeg de handleiding van het apparaat voor informatie over het inschakelen van deze functie.
- Dit product is al verbonden met een ander Bluetooth-apparaat. Koppel dat apparaat los en probeer het vervolgens opnieuw.

De verbinding met het gekoppelde apparaat wordt voortdurend in- en uitgeschakeld.

- De Bluetooth-ontvangst is slecht. Plaats het apparaat dichterbij dit product of verwijder obstakels die zich ertussen bevinden.
- Bij sommige apparaten wordt de Bluetooth-verbinding automatisch uitgeschakeld om energie te besparen. Dit betekent niet dat er zich een storing in dit product voordoet.

9 Kennisgeving

Eventuele wijzigingen of modificaties aan het apparaat die niet uitdrukkelijk zijn goedgekeurd door WOOX Innovations kunnen tot gevolg hebben dat gebruikers het recht verliezen het apparaat te gebruiken.

CE 0890

WOOX Innovations verklaart hierbij dat dit product voldoet aan de essentiële vereisten en andere relevante bepalingen van richtlijn 1999/5/EG. U kunt de conformiteitsverklaring lezen op www.philips.com/support.

Uw oude product weggooien



Uw product is vervaardigd van kwalitatief hoogwaardige materialen en onderdelen die kunnen worden gerecycled en hergebruikt.



Dit symbool op een product betekent dat het product voldoet aan EU-richtlijn 2012/19/EU. Stel uzelf op de hoogte van de lokale procedures voor gescheiden inzameling van afval van elektrische en elektronische producten. Volg de lokale regels op en werp het product nooit samen met ander huisvuil weg. Als u oude producten correct verwijdert, voorkomt u negatieve gevolgen voor het milieu en de volksgezondheid.

Milieu-informatie

Er is geen overbodig verpakkingsmateriaal gebruikt. We hebben ervoor gezorgd dat de verpakking gemakkelijk kan worden gescheiden in drie materialen: karton (de doos), polystyreen (buffer) en polyethyleen (zakken en afdekking).

Het systeem bestaat uit materialen die kunnen worden gerecycled en opnieuw kunnen worden gebruikt wanneer het wordt gedemonteerd door een gespecialiseerd bedrijf. Houd u aan de plaatselijke regelgeving inzake het weggooien van verpakkingsmateriaal, lege batterijen en oude apparatuur.

Het woordmerk en de logo's van Bluetooth® zijn gedeponeerde handelsmerken van Bluetooth SIG, Inc. en het gebruik daarvan door WOOX Innovations is onder licentie.

Opmerking

- Het typeplaatje bevindt zich aan de onderkant van het apparaat.



Dit is een KLASSE II apparaat met dubbele isolatie en zonder aarding.



Specifications are subject to change without notice.
2014 ©WOOX Innovations Limited. All rights reserved.

Philips and the Philips' Shield Emblem are registered trademarks of Koninklijke Philips N.V.
and are used by WOOX Innovations Limited under license from Koninklijke Philips N.V.

AJT3300_12_UM_V2.0

