

PHILIPS

EverPlay

BT7900

Instrukcja obsługi



Aby uzyskać pomoc techniczną, zarejestruj swój produkt na stronie internetowej:
www.philips.com/support

Spis treści

1 Ważne	2
Bezpieczeństwo	2
Uwaga	2

2 Głośnik Bluetooth	4
Wprowadzenie	4
Zawartość opakowania	4
Opis głośnika	4

3 Czynności wstępne	5
Włączanie i wyłączanie	5
Sprawdzanie poziomu naładowania akumulatora	6
Ładowanie wbudowanego akumulatora	6

4 Odtwarzanie z urządzeń Bluetooth	8
Podłączanie urządzenia Bluetooth	8
Odtwarzanie z podłączonego urządzenia Bluetooth	9
Odłączanie urządzenia	9
Ponowne podłączanie urządzenia	9
Usuwanie informacji o parowaniu	9
Obsługa połączeń telefonicznych	9

5 Inne funkcje	10
Odtwarzanie dźwięku z urządzenia zewnętrznego	10
Regulacja głośności	10
Mocowanie smyczy	10

6 Dane techniczne	11
--------------------------	----

7 Rozwiązywanie problemów	12
Ogólne	12
O urządzeniu Bluetooth	13

1 Ważne

Bezpieczeństwo

Ostrzeżenie

- Nigdy nie zdejmuj obudowy głośnika.
 - Nigdy nie stawiaj głośnika na innym urządzeniu elektronicznym.
 - Nie wystawiaj głośnika na działanie promieni słonecznych, źródeł otwartego ognia lub ciepła.
-
- Korzystaj wyłącznie z dodatków oraz akcesoriów wskazanych przez producenta.
 - Akumulator nie powinien być wystawiany na działanie wysokich temperatur (światło słoneczne, ogień itp.).
 - Nie wolno stawiać na głośniku potencjalnie niebezpiecznych przedmiotów (np. płonących świec).
 - Głośnik może być zgodny z normą wodoodporności IP57 tylko wtedy, gdy osłona gniazda USB/AUDIO IN jest szczelnie zamknięta.
 - Jeśli głośnik zamoknie, przed użyciem wyczyść go miękką, suchą szmatką, a następnie poczekaj, aż całkowicie wyschnie w dobrze wentylowanym pomieszczeniu.
 - Produkt może pracować w temperaturze od -10°C do 40°C .
 - Ze względów bezpieczeństwa akumulator nie jest ładowany, jeśli jego temperatura jest niższa niż 0°C lub wyższa niż 40°C .

Uwaga

- Tabliczka znamionowa znajduje po lewej stronie głośnika.

Uwaga

Wszelkie zmiany lub modyfikacje tego urządzenia, które nie zostaną wyraźnie zatwierdzone przez firmę Gibson Innovations, mogą unieważnić pozwolenie na jego obsługę.

Zgodność

CE 1588

Firma Gibson Innovations niniejszym oświadcza, że ten produkt spełnia wszystkie niezbędne wymagania oraz inne ważne wytyczne dyrektywy 1999/5/WE. Deklarację zgodności można znaleźć na stronie internetowej www.philips.com/support.

Ochrona środowiska

Utylizacja starych produktów i akumulatorów



Ten produkt został wykonany z wysokiej jakości materiałów i elementów, które nadają się do ponownego wykorzystania.



Ten symbol na produkcie oznacza, że produkt podlega postanowieniom Dyrektywy Europejskiej 2012/19/UE.



Ten symbol oznacza, że produkt zawiera wbudowany akumulator objęty

dyrektywą 2013/56/UE, którego nie można zutylizować z pozostałymi odpadami domowymi. Zalecamy przekazanie produktu do punktu zbiórki odpadów lub centrum serwisowego firmy Philips, gdzie akumulator zostanie wyjęty przez specjalistę.

Należy zapoznać się z lokalnymi przepisami dotyczącymi składowania zużytych produktów elektrycznych i elektronicznych oraz akumulatorów. Należy postępować zgodnie z lokalnymi przepisami i nigdy nie należy wyrzucać produktu ani akumulatora ze zwykłymi odpadami gospodarstwa domowego. Prawidłowa utylizacja zużytych produktów i akumulatorów pomaga chronić środowisko naturalne oraz ludzkie zdrowie.



Uwaga

- Usunięcie wbudowanego akumulatora unieważnia gwarancję i może uszkodzić produkt.

Aby usunąć akumulator, należy zawsze zgłosić się do osoby uprawnionej.

Ochrona środowiska

Producent dołożył wszelkich starań, aby wyeliminować zbędne środki pakunkowe. Użyte środki pakunkowe można z grubsza podzielić na trzy grupy: tektura (karton), pianka polistyrenowa (boczne elementy ochronne) i polietylen (worki foliowe, folia ochronna).

Urządzenie zbudowano z materiałów, które mogą zostać poddane utylizacji oraz ponownemu wykorzystaniu przez wyspecjalizowane przedsiębiorstwa. Prosimy zapoznać się z lokalnymi przepisami dotyczącymi utylizacji materiałów pakunkowych, rozładowanych baterii i akumulatorów oraz zużytych urządzeń elektronicznych.

Informacje o znakach towarowych



Znak słowny i logo Bluetooth® są zastrzeżonymi znakami towarowymi firmy Bluetooth SIG, Inc. Każde wykorzystanie takich znaków przez firmę Gibson Innovations Limited wymaga licencji. Inne znaki towarowe i nazwy handlowe są własnością odpowiednich firm.



Qualcomm jest znakiem towarowym firmy Qualcomm Incorporated, zastrzeżonym w Stanach Zjednoczonych i innych krajach. Quick Charge jest znakiem towarowym firmy Qualcomm Incorporated. Wszystkie znaki towarowe firmy Qualcomm Incorporated są używane za jej zgodą.

2 Głośnik Bluetooth

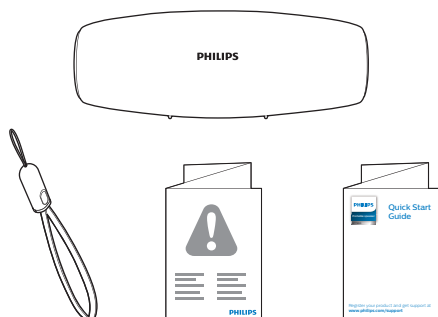
Gratulujemy zakupu i witamy wśród klientów firmy Philips! Aby w pełni skorzystać z obsługi świadczonej przez firmę Philips, należy zarejestrować zakupiony produkt na stronie www.philips.com/welcome.

Wprowadzenie

Ten głośnik umożliwia odtwarzanie dźwięku z urządzeń Bluetooth i innych urządzeń zewnętrznych za pośrednictwem przewodu wejściowego audio 3,5 mm.

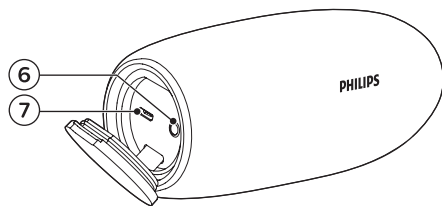
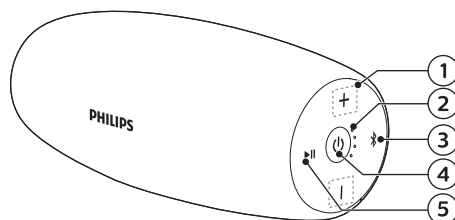
Zawartość opakowania

Po otwarciu opakowania należy sprawdzić jego zawartość:



- Głośnik
- Smycz USB
- Materiały drukowane

Opis głośnika



- ① **-/+**
 - Regulacja poziomu głośności.
- ② **Wskaźniki poziomu naładowania akumulatora**
 - Wyświetlanie postępu ładowania.
 - Wyświetlanie poziomu naładowania baterii
- ③ **Bluetooth symbol**
 - Uruchamianie trybu parowania Bluetooth.
 - Usuwanie informacji o parowaniu Bluetooth.
- ④ **Power button**
 - Włączanie lub wyłączanie głośnika.
 - Sprawdzanie poziomu naładowania akumulatora.
 - Wyświetlanie stanu połączenia Bluetooth.
- ⑤ **Play/Pause button**
 - W trybie Bluetooth naciśnij, aby wstrzymać lub wznowić odtwarzanie.

- W trybie Bluetooth naciśnij dwukrotnie, aby odtworzyć następny utwór.
- Odbieranie połączenia przychodzącego za pomocą łączności Bluetooth.

⑥ AUDIO IN

- Podłączanie zewnętrznych urządzeń audio.

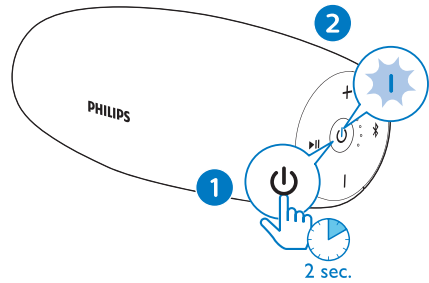
⑦



- Ładowanie wbudowanego akumulatora.

3 Czynności wstępne

Instrukcje z tego rozdziału zawsze wykonuj w podanej tu kolejności.

Włączanie i wyłączanie




- Aby włączyć głośnik, naciśnij i przytrzymaj przez ponad dwie sekundy przycisk .
 - ↳ Wskaźnik Bluetooth zacznie migać.
 - ↳ Wskaźniki poziomu naładowania akumulatora wskaźniki zaświecą się na krótko.
 - ↳ Głośnik wyemituje sygnał dźwiękowy.
- Aby wyłączyć głośnik, ponownie naciśnij i przytrzymaj przez dwie sekundy przycisk .

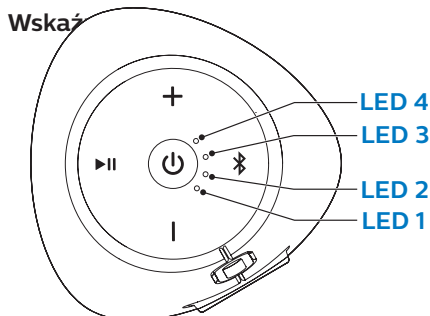
Uwaga

- Jeśli przez 15 minut nie zostało nawiązane połączenie Bluetooth lub poziom naładowania akumulatora jest niski, głośnik wyłącza się automatycznie w celu oszczędzania energii.
- Jeśli przez 5 minut nie wykonano żadnej operacji ani nie włączono odtwarzania dźwięku, bieżące połączenie Bluetooth jest przerywane, wskaźniki Bluetooth są przyćmiewiane, a głośnik automatycznie przechodzi w tryb gotowości.

Sprawdzanie poziomu naładowania akumulatora

Głośnik jest zasilany za pomocą wbudowanego akumulatora. Po włączeniu głośnik natychmiast wyświetla informacje o poziomie naładowania akumulatora, a wskaźnik akumulatora znika w ciągu pięciu sekund.

- Aby ręcznie sprawdzić poziom naładowania akumulatora, naciśnij krótko przycisk  w trybie włączonego lub wyłączonego zasilania.
 - ↳ Cztery wskaźniki LED mogą zachowywać się w różny sposób. Każdy z nich wskazuje inny poziom naładowania.



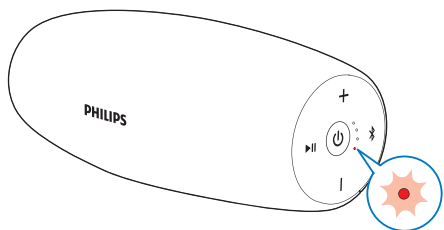
Poziom naładowania akumulatora	LED 1	LED 2	LED 3	LED 4
Pełne naładowanie	Świeci na biało w sposób ciągły			
> 80%	Świeci na biało w sposób ciągły			Wył.
50–80%	Świeci na biało w sposób ciągły		Wył.	
20–50%	Świeci na biało w sposób ciągły	Wył.		
Niski poziom naładowania akumulatora (< 20%)	Miga na czerwono	Wył.		

Ładowanie wbudowanego akumulatora

Uwaga

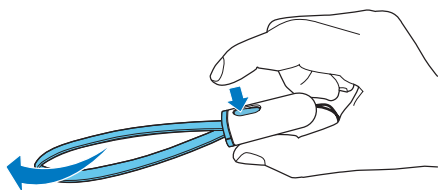
- Pełne naładowanie akumulatora trwa ok. trzech godzin.
- Gniazdo micro-USB służy wyłącznie do ładowania.
- Akumulator ma ograniczoną liczbę możliwych cykli ładowania. Żywotność akumulatora oraz liczba cykli ładowania zależą od sposobu używania i zastosowanych ustawień.
- Aby przyspieszyć proces ładowania, można użyć zasilacza sieciowego zgodnego z funkcją Quick Charge 3.0 (niedołączony do zestawu; zalecana moc wyjściowa 5 V 2,1A).

Kiedy poziom naładowania akumulatora jest niski, wskaźnik LED 1 miga na czerwono w sposób przedstawiony na ilustracji.

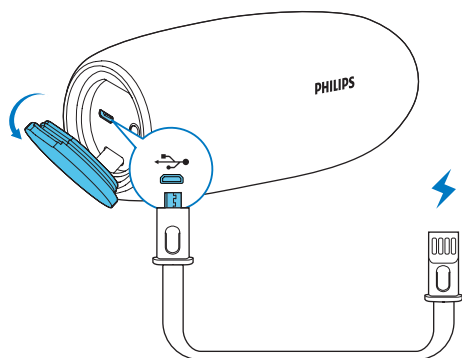


Ładowanie wbudowanego akumulatora:

- Wyciągnij przewód USB ze smyczy USB w sposób przedstawiony na ilustracji.



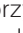
- Podłącz głośnik do źródła zasilania prądem przemiennym, korzystając z zasilacza (nie dołączony do zestawu; zalecany zasilacz 5 V 2,1 A).



Stan systemu	Stan akumulatora	Działanie systemu
Wł.	Ładowanie	Jeden sygnał dźwiękowy, bez wskaźnika ładowania.

Stan systemu	Stan akumulatora	Działanie systemu
Wył.	Ładowanie	Wyświetlenie wskaźnika ładowania
Wył.	Pełne naładowanie	Wszystkie wskaźniki LED są włączone, a następnie wyłączają się po upływie trzech minut.

Sprawdzanie postępu ładowania

Podczas ładowania można nacisnąć przycisk , aby sprawdzić postęp ładowania.

Poziom naładowania akumulatora	LED 1	LED 2	LED 3	LED 4
Naładowanie: < 20%	Miga na biało	Wył.		
Naładowanie: 20–50%	Świeci na biało w sposób ciągły	Miga na biało	Wył.	
Naładowanie: 50–80%	Świeci na biało w sposób ciągły	Miga na biało	Wył.	
Naładowanie: > 80%	Świeci na biało w sposób ciągły		Miga na biało	Wył.
Pełne naładowanie	Świeci na biało w sposób ciągły (wyłącza się po 3 minutach)			

4 Odtwarzanie z urządzeń Bluetooth

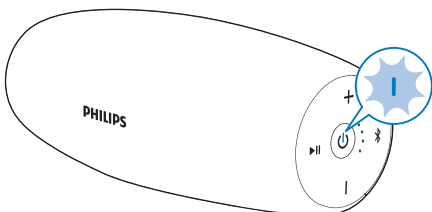
Głośnik umożliwia słuchanie dźwięku z urządzeń obsługujących funkcję Bluetooth oraz obsługę połączeń przychodzących za pośrednictwem połączenia Bluetooth.

Podłączanie urządzenia Bluetooth


Uwaga

- Upewnij się, że w urządzeniu włączono funkcję Bluetooth i jest ono ustawione jako widoczne dla wszystkich innych urządzeń Bluetooth.
- Jakakolwiek przeszkoda między głośnikiem a urządzeniem Bluetooth może zmniejszyć zasięg działania.
- Zestaw należy trzymać z dala od innych urządzeń elektronicznych, które mogłyby powodować zakłócenia.
- Zasięg działania między głośnikiem a urządzeniem Bluetooth wynosi około 30 metrów.

- 1 Upewnij się, że głośnik jest w trybie parowania Bluetooth.
↳ Dioda Bluetooth zacznie szybko migać na niebiesko.



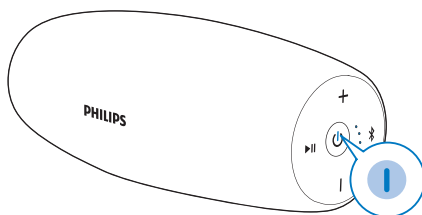
- ↳ Jeśli wskaźnik LED zacznie wolno migać na niebiesko,

naciśnij i przytrzymaj przycisk  przez dwie sekundy przycisk, aby włączyć tryb parowania.

- 2 W urządzeniu Bluetooth włącz funkcję Bluetooth i wyszukaj inne urządzenia Bluetooth, które można sparować (informacje na ten temat można znaleźć w instrukcji obsługi urządzenia).

- 3 Aby dokonać parowania, wybierz z listy wyświetlanej w urządzeniu pozycję **[Philips BT7900]**. W razie potrzeby wprowadź hasło parowania „0000”.

↳ Po pomyślnym nawiązaniu połączenia głośnik wyemituje dwa sygnały dźwiękowe, a wskaźnik LED zacznie świecić na niebiesko w sposób ciągły.



Działanie wskaźnika LED	Opis
Szybko miga na niebiesko	Gotowość do parowania
Powoli miga na niebiesko	Ponowne podłączenie ostatniego podłączonego urządzenia; Oczekiwanie na połączenie ze sparowanego urządzenia
Świeci na niebiesko w sposób ciągły	Połączono

Odtwarzanie z podłączonego urządzenia Bluetooth

Uwaga

- W przypadku połączenia przychodzącego odtwarzanie muzyki zostanie wstrzymane. Po zakończeniu połączenia telefonicznego odtwarzanie zostanie wznowione.

Po pomyślnym nawiązaniu połączenia Bluetooth włącz odtwarzanie dźwięku w podłączonym urządzeniu.

- ↳ Dźwięk będzie przesyłany strumieniowo z urządzenia Bluetooth do głośnika.
 - Aby wstrzymać lub wznowić odtwarzanie, naciśnij przycisk ►||.
 - Aby odtworzyć następny utwór, naciśnij dwukrotnie przycisk ►||.

Wskazówka

- Odtwarzaniem można również sterować za pomocą urządzenia Bluetooth.

Odlączenie urządzenia

- Naciśnij i przytrzymaj przycisk ✂ przez dwie sekundy.
- Wyłącz głośnik.
- Wyłącz funkcję Bluetooth w urządzeniu lub
- Przenieś urządzenie poza zasięg sygnału.

Ponowne podłączenie urządzenia

- Po włączeniu głośnika spróbuj on automatycznie połączyć się z ostatnio podłączonym urządzeniem.
- Jeśli to się nie uda, wybierz pozycję **[Philips BT7900]** w menu Bluetooth, aby ponownie nawiązać połączenie.

Usuwanie informacji o parowaniu

- Naciśnij i przytrzymaj przycisk ✂ przez 10 sekund.

Obsługa połączeń telefonicznych

Po nawiązaniu połączenia Bluetooth można obsługiwać połączenia przychodzące za pomocą głośnika.

Przycisk	Funkcja
►	Naciśnij, aby odebrać połączenie przychodzące.
	Naciśnij i przytrzymaj przez dwie sekundy, aby odrzucić połączenie przychodzące.
	W trakcie połączenia naciśnij, aby zakończyć bieżące połączenie.
	W trakcie połączenia naciśnij i przytrzymaj przez dwie sekundy, aby przekierować połączenie do urządzenia przenośnego.

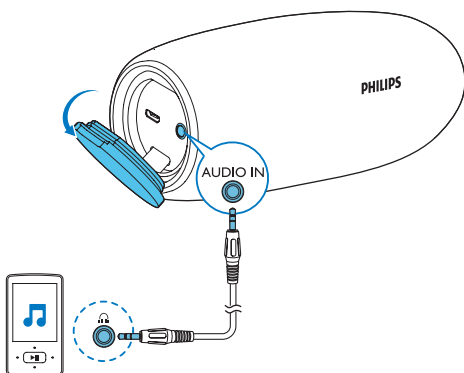
5 Inne funkcje

Odtwarzanie dźwięku z urządzenia zewnętrznego

Głośnik umożliwia również słuchanie muzyki z zewnętrznego urządzenia audio, np. odtwarzacza MP3.

Uwaga

- Upewnij się, że odtwarzanie muzyki przez Bluetooth jest zatrzymane.



- 1 Podłącz przewód sygnału wejściowego audio (niedotłączony do zestawu) z wtyczką 3,5 mm po obu końcach do:
 - gniazda **AUDIO IN** w tym głośniku,
 - gniazda słuchawkowego w urządzeniu zewnętrznym.
- 2 Włącz odtwarzanie dźwięku w urządzeniu zewnętrznym (szczegółowe informacje można znaleźć w jego instrukcji obsługi).

Wskazówka

- W przypadku rozpoczęcia strumieniowego przesyłania muzyki z podłączonego urządzenia Bluetooth głośnik automatycznie przełączy się na źródło Bluetooth.

Regulacja głośności

Podczas odtwarzania muzyki naciśnij przycisk **-/+**, aby zwiększyć lub zmniejszyć głośność.

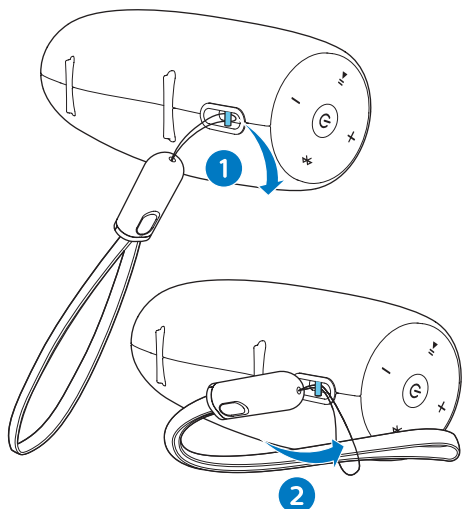
Wskazówka

- Możesz nacisnąć i przytrzymać przycisk **-/+**, aby zwiększać lub zmniejszać głośność w trybie ciągłym.
- W przypadku ustawienia maksymalnego poziomu głośności głośnik wyda dwukrotnie sygnał dźwiękowy.

Mocowanie smyczy

Przymocuj do głośnika dołączoną do zestawu smycz USB w sposób pokazany na ilustracji. Ułatwia ona przenoszenie urządzenia.

6 Dane techniczne



Uwaga

- Informacje o produkcie mogą ulec zmianie bez powiadomienia.

Znamionowa moc wyjściowa (wzmacniacz)	2x7WRMS; całkowite zniekształcenia harmoniczne: $\leq 1\%$
Akustyczne pasmo przenoszenia	65–20 000 Hz
Przetwornik	1 pełnozakresowy 1,5", 4 Ω
Wzmocnienie tonów niskich	2 membrany pasywne 2,25"
Wersja Bluetooth	V2.1 + EDR
Obsługiwane profile Bluetooth	AVRCP wersja 1.4, A2DP wersja 1.2, HFP wersja 1.5
Pasma częstotliwości Bluetooth / moc wyjściowa	Od 2,402 GHz do 2,480 GHz, pasmo ISM / ≤ 4 dBm (klasa 2)
Poziom sygnału wejściowego AUX	500 MV \pm 100 mV
Trwałość	IP57
Wbudowany akumulator	Akumulator litowo-jonowy (3,6 V, 4000 mAh)
Czas odtwarzania w trybie akumulatora	Około 10 godzin

Czas ładowania	Okolo 3 godzin w przypadku zasilacza sieciowego 5 V 2,1 A Okolo 1,5 godziny w przypadku zasilacza sieciowego Quick Charge
Ładowanie przez USB	5 V, 2,1 A / gniazdo Micro-USB / obsługa Quick Charge 3.0
Wymiary - jednostka centralna (szer. x wys. x głęb.)	201 x 71 x 72 mm
Waga - jednostka centralna	0,53 kg

7 Rozwiązywanie problemów



Ostrzeżenie

- Nie zdejmuj obudowy tego urządzenia.

Aby zachować ważność gwarancji, nie wolno samodzielnie naprawiać urządzenia.

Jeśli w trakcie korzystania z tego urządzenia wystąpią problemy, należy wykonać poniższe czynności sprawdzające przed wezwaniem serwisu. Jeśli nie uda się rozwiązać problemu, odwiedź stronę firmy Philips (www.philips.com/support). Kontaktując się z przedstawicielem firmy Philips, należy mieć przygotowane w pobliżu urządzenie oraz jego numer modelu i numer seryjny.

Ogólne



Brak zasilania

- Naładuj głośnik.

Brak dźwięku

- Dostosuj głośność w produkcji.
- Dostosuj głośność w podłączonym urządzeniu.
- W trybie AUDIO IN upewnij się, że odtwarzanie muzyki przez Bluetooth jest zatrzymane.
- Sprawdź, czy urządzenie Bluetooth znajduje się w efektywnym zasięgu działania.

Brak reakcji głośnika w przypadku naciśnięcia dowolnego przycisku.

- Głośnik jest w trybie demonstracyjnym. Aby wyłączyć ten tryb: naciśnij i przytrzymaj przycisk  przez 20 sekund.
- Jeśli problem nadal występuje, gdy głośnik jest włączony, przytrzymaj jednocześnie przyciski + i  przez 7 sekund, aż głośnik zostanie wyłączony. Zaczekaj, aż głośnik się zresetuje i automatycznie włączy ponownie.

Sparowanie urządzenie wciąż nawiązuje i zamyka połączenie.


- Odbiór sygnału Bluetooth jest słaby. Zmniejsz odległość między urządzeniem a tym produktem lub usuń przeszkody znajdujące się między nimi.
- W przypadku niektórych urządzeń połączenie Bluetooth może być rozłączane automatycznie przez funkcję oszczędzania energii. Nie oznacza to nieprawidłowego działania produktu.

O urządzeniu Bluetooth

Jakość dźwięku ulega pogorszeniu po podłączeniu urządzenia Bluetooth.

- Odbiór sygnału Bluetooth jest słaby. Zmniejsz odległość między urządzeniem a tym produktem lub usuń przeszkody znajdujące się między nimi.

W urządzeniu nie można wyszukać pozycji [Philips BT7900] w celu sparowania.

- Naciśnij i przytrzymaj przez dwie sekundy przycisk , aby włączyć tryb parowania, a następnie spróbuj ponownie.

Nie można nawiązać połączenia z urządzeniem.

- Funkcja Bluetooth nie jest włączona w urządzeniu. Informacje na temat włączania tej funkcji można znaleźć w instrukcji obsługi urządzenia.
- Produkt nawiązał już połączenie z innym urządzeniem Bluetooth. Odłącz to urządzenie, a następnie ponów próbę.



2017 © Gibson Innovations Limited. All rights reserved.

This product has been manufactured by, and is sold under the responsibility of Gibson Innovations Ltd., and Gibson Innovations Ltd. is the warrantor in relation to this product.

Philips and the Philips Shield Emblem are registered trademarks of Koninklijke Philips N.V. and are used under license.

BT7900_00 _UM_V1.0

