

PHILIPS

Kuulokkeet

1000-sarja

TAT1138



Käyttöopas

Rekisteröi tuotteesi saadaksesi tukea osoitteessa

www.philips.com/support

Sisällys

1	Tärkeitä turvallisuusohjeita	2
	Kuulon suojaaminen	2
	Yleiset tiedot	2

2	True Wireless -nappikuulokkeet	3
	Mitä pakkaus sisältää	3
	Muut laitteet	3
	True Wireless -nappikuulokkeiden yleiskatsaus	4

3	Aloitus	5
	Akun lataaminen	5
	Nappikuulokkeiden laitto korviin	6
	Nappikuulokkeiden paritus Bluetooth-laitteen kanssa ensimmäistä kertaa	6
	Parita nappikuulokkeet toisen Bluetooth-laitteen kanssa	7

4	Nappikuulokkeiden käyttö	8
	Yhdistä nappikuulokkeet Bluetooth-laitteeseesi	8
	Virta päälle/pois	8
	Puheluiden ja musiikin hallinta	8
	Ääniavustaja	9
	Nappikuulokkeiden merkkivalon tila	9
	Latauskotelon merkkivalon tila	9

5	Nappikuulokkeiden tehdasasetusten palautus	10
---	--	----

6	Tekniset tiedot	11
---	-----------------	----

7	Huomautus	12
	Vaatimustenmukaisuustodistus Vanhan tuotteen ja akun/paristojen hävittäminen	12
	Integroidun akun irrottaminen	12
	EMF:n noudattaminen	13
	Ympäristötiedot	13
	Vaatimustenmukaisuustodistus	13

8	Tavaramerkit	15
---	--------------	----

9	Usein kysytyt kysymykset	16
---	--------------------------	----

1 Tärkeitä turvallisuusohjeita

Kuulon suojaaminen



Vaara

- Kuulovaurioiden välttämiseksi rajoita kuulokkeiden käyttöaikaa korkealla äänenvoimakkuudella ja aseta äänenvoimakkuus turvalliselle tasolle. Mitä korkeampi äänenvoimakkuus, sitä lyhyempi turvallinen kuuntelu-aika on.

Huomioi seuraavat ohjeet käyttäessäsi kuulokkeita.

- Kuuntele kohtuullisella äänenvoimakkuudella kohtuullisia aikoja.
- Älä säädä äänenvoimakkuutta korkeammalle korviesi totuttua edelliseen äänenvoimakkuuteen.
- Älä säädä äänenvoimakkuutta niin korkealle, ettet kuule ympäristöäsi.
- Käytä kuulokkeita varoen tai lopeta niiden käyttö väliaikaisesti riskialttiissa tilanteissa.
- Kuulokkeiden tuottama liiallinen äänenpaine voi heikentää kuuloa.
- Kuulokkeiden käyttö molemmat korvat peittäen autolla ajamisen aikana ei ole suositeltua, ja se voi olla joillain alueilla laitonta.
- Vältä oman turvallisuutesi vuoksi musiikin kuuntelua tai puheluiden puhumista liikenteessä tai muissa mahdollisesti vaarallisissa ympäristöissä, jotta keskittymisesi ei herpaannu.

Yleiset tiedot

Vaurioiden tai toimintahäiriöiden välttäminen:



Huomio

- Älä altista kuulokkeita liialliselle lämmölle.
- Älä pudota kuulokkeita.
- Kuulokkeita ei saa pudottaa, eikä niiden päälle saa roiskua nesteitä. (katso tuotekohtainen IP-luokitus)
- Älä upota kuulokkeita veteen.
- Älä lataa kuulokkeita, jos liitin tai latausportti on märkä.
- Älä käytä puhdistusaineita, jotka sisältävät alkoholia, ammoniakkia, bentseeniä tai hankaavia aineita.
- Käytä tuotteen puhdistamiseen pehmeää liinaa, joka on tarvittaessa kostutettu pienellä määrällä vettä tai jatkettu miedolla saippualla.
- Sisäistä akustoa ei saa altistaa liialliselle lämmölle, kuten suoralle auringonvalolle, tullelle tai muulle vastaavalle.
- Akun vääränlainen vaihto voi aiheuttaa räjähdysvaaran. Korvaa vain samanlaisella tai vastaavalla akulla.
- Ilmoitetun IP-luokituksen saavuttamiseksi latausportin tulee olla suljettu.
- Akun heittäminen tuleen tai kuumaan uuniin tai sen mekaaninen murskaaminen tai leikkaaminen voi johtaa räjähdykseen.
- Akun jättäminen äärimmäisen korkeaan lämpötilaan voi johtaa räjähdykseen tai helposti syttyvän nesteen tai kaasun vuotamiseen.
- Äärimmäisen alhaiselle ilmanpaineelle altistettu akku voi johtaa räjähdykseen tai helposti syttyvän nesteen tai kaasun vuotamiseen.
- Tulipaloriskin välttämiseksi laitteen mukana toimitetaan ulkoinen virtalähde, jonka lähtö on PS1-standardin mukainen (lähtöteho alle 15 W)

Käyttö- ja säilytyslämpötila ja -ilmankosteus

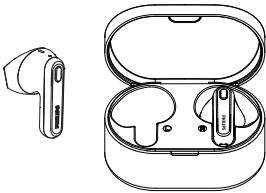
- Säilytä paikassa, jossa lämpötila on $-20-50\text{ °C}$ ja suhteellinen ilmankosteus enintään 90 %.
- Käytä paikassa, jossa lämpötila on $0-45\text{ °C}$ ja suhteellinen ilmankosteus enintään 90 %.
- Akun käyttöikä saattaa lyhentyä korkeassa tai alhaisessa lämpötilassa.
- Akun vaihtaminen vääränlaiseen akkuun voi vahingoittaa kuulokkeita ja akkua vakavasti (esimerkiksi kun kyseessä on litiumtyypin akku).

2 True Wireless -nappikuulokkeet

Onnittelut ostostasi, ja tervetuloa Philips-perheeseen! Saadaksesi täyden hyödyn Philipsin tarjoamasta tuesta rekisteröi tuotteesi osoitteessa www.philips.com/support. Näillä Philipsin True Wireless -nappikuulokkeilla voit:

- Nauttia kätevästi langattomista handsfree-puheluista
- Nauttia musiikista ja hallita musiikin toistoa langattomasti
- Vaihdella puheluiden ja musiikin välillä

Mitä pakkaus sisältää



Philips True Wireless -nappikuulokkeet
Philips TAT1138



USB-C-latauskaapeli (vain lataamiseen)



Pikaopas



Takuu

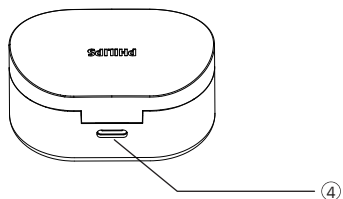
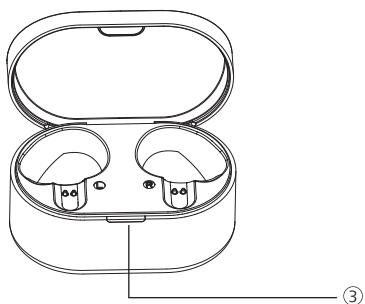
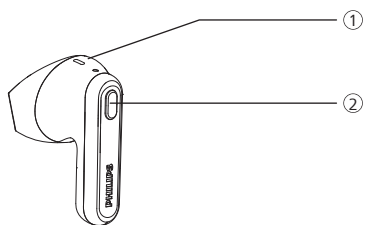


Turvallisuustietolehtinen

Muut laitteet

Matkapuhelin tai laite (esim. kannettava, tabletti, Bluetooth-sovittimet, MP3-soittimet jne.), joka tukee Bluetooth-yhteyttä ja on yhteensopiva nappikuulokkeiden kanssa.

True Wireless -nappikuulokkeiden yleiskatsaus



- ① Merkkivalo (nappikuulokkeet)
- ② Monitoimipainike
- ③ Merkkivalo (latauskotelo)
- ④ USB-C-latausportti

3 Aloitus

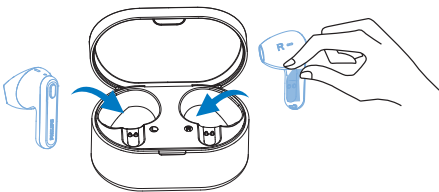
Akun lataaminen

Huomaus

- Ennen kuin käytät kuulokkeita, aseta ne latauskoteloon ja lataa niiden akkua 2 tuntia akun optimaalista kapasiteettia ja käyttöikää varten.
- Käytä vain alkuperäistä USB-C-latauskaapelia vaurioiden välttämiseksi.
- Lopeta puhelu ennen lataamista.
- Nappikuulokkeiden lataaminen sammuttaa ne.
- Jos kuulokkeita ei käytetä pitkään aikaan, akku alkaa menettää varaustaan. Tämän menetyksen välttämiseksi lataa akku täyteen vähintään kolmen kuukauden välein.

Nappikuulokkeet

Ota nappikuulokkeet pois pakkauksesta ja irrota eristetarrat. Aseta nappikuulokkeet takaisin latauskoteloon ja sulje kansi, nappikuulokkeiden akku alkaa latautumaan.

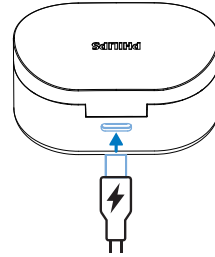


Vinkki

- Akun täyteen lataamisessa kestää tavallisesti kaksi tuntia (nappikuulokkeiden tai latauskotelon) USB-kaapelilla.

Latauskotelo

Kytke yksi USB-C-kaapelin pää latauskoteloon ja toinen pää virtalähteeseen.



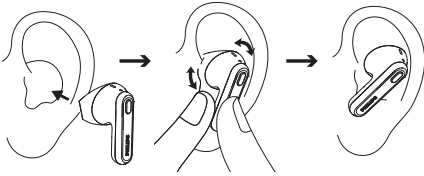
Vinkki

- Latauskotelo toimii nappikuulokkeiden kannettavana vara-akkuna. Kun latauskotelon akku on täynnä, sillä pystyy lataamaan nappikuulokkeiden akun täyteen 3 kertaa.

Nappikuulokkeiden laitto korviin

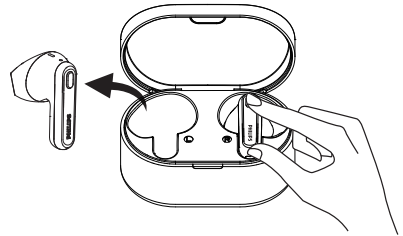
Nappikuulokkeiden laittaminen korviin

- 1 Tarkasta, kumpi kuuloke menee vasempaan ja kumpi oikeaan korvaan.
- 2 Laita napit korviin ja kierrä niitä hieman, kunnes ne pysyvät hyvin paikallaan.



Nappikuulokkeiden paritus Bluetooth-laitteen kanssa ensimmäistä kertaa

- 1 Varmista, että kuulokkeiden akku on täynnä ja että kuulokkeet ovat pois päältä.
- 2 Avaa latauskotelon kansi. Ota nappikuulokkeet ulos.



- ↳ Molempien nappikuulokkeiden merkkivalot vilkkuvat vuorottain valkoisena ja sinisenä
 - ↳ Nappikuulokkeet ovat nyt paritustilassa ja valmiina muodostamaan pariyhteyden Bluetooth-laitteen kanssa (esim. matkapuhelimen)
- 3 Käynnistä Bluetooth-laitteesi Bluetooth-toiminto.
 - 4 Parita napit Bluetooth-laitteesi kanssa. Katso Bluetooth-laitteen käyttöopas.

Huomautus

- Jos nappikuulokkeet eivät käynnistämisen jälkeen löydä aiemmin yhdistettyä Bluetooth-laitetta, se vaihtaa automaattisesti paritustilaan.

Seuraavassa esimerkissä näkyy, miten nappikuulokkeet paritetaan Bluetooth-laitteen kanssa.

- 1 Käynnistä Bluetooth-laitteesi Bluetooth-toiminto, valitse **Philips TAT1138**.
- 2 Anna nappikuulokkeiden salasana "0000" (4 nollaa) pyydettyäessä. Jos laitteessa on Bluetooth 3.0 tai korkeampi versio, salasanaa ei tarvitse syöttää.



Philips TAT1138

Yksi nappikuuloke (monotila)

Ota joko oikea tai vasen nappikuuloke latauskotelosta käyttäksesi sitä monotilassa. Nappikuuloke kytkeytyy päälle automaattisesti.

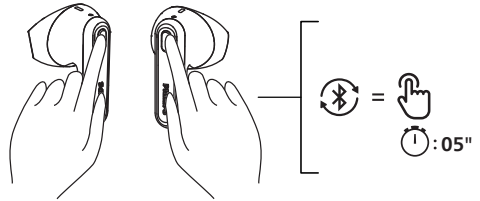


Huomautus

- Äänivastaja on pois käytöstä Mono-tilassa.
- Ota toinen nappikuuloke latauskotelosta, ja ne parittuvat automaattisesti keskenään.

Parita nappikuulokkeet toisen Bluetooth-laitteen kanssa

Jos haluat yhdistää nappikuulokkeet toiseen Bluetooth-laitteeseen, pidä painettuna MFB-painiketta molemmissa nappikuulokkeissa viisi sekuntia, kunnes ne siirtyvät parinmuodostustilaan, ja aseta ne takaisin latauskoteloon. Ota ne sitten pois latauskotelosta ja etsi toinen laite tavallisen parinmuodostuksen vaiheiden mukaisesti.



Huomautus

- Nappikuulokkeet voivat tallentaa muistiinsa 4 laitetta. Jos yrität parittaa yli 4 laitetta, ensin paritettu laite korvataan uudella.

4 Nappi-kuulokkeiden käyttö

Yhdistä nappikuulokkeet Bluetooth-laitteeseesi

- 1 Käynnistä Bluetooth-laitteesi Bluetooth-toiminto.
- 2 Ota nappikuulokkeet pois latauskotelosta.
 - ↳ Sininen merkivalo vilkkuu
 - ↳ Nappikuulokkeet etsivät viimeksi yhdistetyn Bluetooth-laitteen ja yhdistävät siihen uudelleen automaattisesti. Jos viimeksi yhdistetty laite ei ole käytettävissä, nappikuulokkeet siirtyvät parinmuodostustilaan

Vinkki

- Nappikuulokkeet voidaan yhdistää vain yhteen laitteeseen kerrallaan. Jos pariliitettuja Bluetooth-laitteita on kaksi, kytke päälle vain sen laitteen Bluetooth-toiminto, johon haluat yhdistää.
- Jos kytket Bluetooth-laitteesi Bluetooth-toiminnon päälle nappikuulokkeiden käynnistämisen jälkeen, sinun on siirryttävä laitteen Bluetooth-valikkoon ja yhdistää nappikuulokkeet laitteeseen manuaalisesti.

Huomautus

- Jos nappikuulokkeet eivät saa muodostettua yhteyttä mihinkään Bluetooth-laitteeseen 3 minuutin sisällä, se sammuu automaattisesti virran säästämiseksi.
- Joissain Bluetooth-laitteissa yhdistäminen voi tapahtua automaattisesti. Tässä tapauksessa sinun on siirryttävä laitteesi Bluetooth-valikkoon ja yhdistää nappikuulokkeet Bluetooth-laitteeseen manuaalisesti.

Virta päälle/pois

Tehtävä	MFB	Käyttö
Nappi-kuulokkeiden päälle kytkeminen		Ota nappikuulokkeet pois latauskotelosta kytkeäksesi ne päälle
Nappi-kuulokkeiden kytkeminen pois päältä		Aseta nappikuulokkeet takaisin latauskoteloon kytkeäksesi ne pois päältä

Puheluiden ja musiikin hallinta

Musiikinhallinta

Tehtävä	MFB	Käyttö
Toista tai pysäytä musiikki	Vasen/ oikea kuuloke	Paina kerran
Seuraava raita	Oikea nappi-kuuloke	Kaksoispaina
Edellinen raita	Vasen nappi-kuuloke	Kaksoispaina
Äänen-voimakkuuden säätö +/-		Matkapuhelin-hallinnalla

Puhelunhallinta

Tehtävä	MFB	Käyttö
Vastaa puheluun	Vasen/ oikea kuuloke	Paina kerran
Lopeta puhelu / puhelun hylkäys	Vasen/ oikea kuuloke	Kaksoispaina

Ääniavustaja

Tehtävä	Painike	Käyttö
Äänestä aktivoituva (Siri/Google) avustaja	Vasen/ oikea kuuloke	Pidä painettuna kaksi sekuntia
Ääniavustajan käytön lopettaminen	Vasen/ oikea kuuloke	Paina kerran

Nappikuulokkeiden merkkivalon tila

Nappikuulokkeiden tila	Merkkivalo
Nappikuulokkeet on yhdistetty Bluetooth-laitteeseen	Valkoinen valo palaa kaksi sekuntia
Nappikuulokkeet ovat valmiina paritettavaksi	Merkkivalo vilkkuu vuorotellen sinisenä ja valkoisena
Nappikuulokkeet ovat päällä, muttei yhdistetty Bluetooth-laitteeseen	Valkoinen merkkivalo vilkkuu sekunnin välein (automaattinen sammutus 15 minuutin kuluttua)
Akun virta vähissä (nappikuulokkeet)	Valkoinen valo vilkkuu kahdesti viiden sekunnin välein
Akku on täynnä (latauskotelo)	Katso kotelon merkkivalojen merkitykset

Latauskotelon merkkivalon tila

Ladattaessa	Merkkivalo
Kotelo latautuu	Valkoinen valo vilkkuu sekunnin välein
Ladattu täyteen	Valkoinen merkkivalo syttyy

5 Nappi- kuulokkeiden tehdasa- setusten palautus

Jos törmäät paritus- tai yhteysvirheeseen, voit palauttaa nappikuulokkeiden tehdasasetukset seuraavasti:

- 1 Mene Bluetooth-laitteella Bluetooth-valikkoon ja poista **Philips TAT1138** laiteluettelosta.
- 2 Sammuta Bluetooth-laitteesi Bluetooth-toiminto.
- 3 Ota nappikuulokkeet ulos latauskotelosta ja paina painiketta kerran. Pidä sitten painettuna viisi sekuntia.
- 4 Laita nappikuulokkeet takaisin latauskoteloon.
- 5 Noudata kohdan ”Nappikuulokkeiden käyttö – Yhdistä nappikuulokkeet Bluetooth-laitteeseesi” ohjeita.
- 6 Parita napit Bluetooth-laitteesi kanssa, valitse **Philips TAT1138**.

6 Tekniset tiedot

- Musiikin toistoaika: 5+10 tuntia
- Latausaika: 2 tuntia
- Molemmissa napeissa on 30 mAh:n litiumioniakku, latauskotelossa on 250 mAh:n litiumioniakku
- Bluetooth-versio: 5.3
- Yhteensopivat Bluetooth-profiilit:
 - HFP (Hands-Free Profile)
 - A2DP (Advanced Audio Distribution Profile)
 - AVRCP (Audio Video Remote Control Profile)
- Tuetut äänikoodekit: SBC
- Taajuusalue: 2,402–2,480 GHz
- Lähettimen teho: < 10 dBm
- Käyttökantama: Jopa 10 metriä
- USB-C-portti latausta varten
- Akku vähissä -varoitusta käytettävissä



Huomautus

- Teknisiä ominaisuuksia voidaan muuttaa ilmoittamatta.

7 Huomautus

Vaativuudenmu- kaisuustodistus

Täten MMD Hong Kong Holding Limited ilmoittaa, että tämä tuote on yhdenmukainen direktiivin 2014/53/EU ja UK Radio Equipment Regulations SI 2017 No 1206 tärkeimmän vaatimuksen ja muiden oleellisten ehtojen kanssa. Vaativuudenmukaisuustodistus löytyy osoitteesta www.philips.com/support.

Vanhan tuotteen ja akun/ paristojen hävittäminen



Tuotteesi on suunniteltu ja valmistettu käyttäen laadukkaita materiaaleja ja komponentteja, jotka voidaan kierrättää ja uusiokäyttää.



Tämä tuotteen merkintä tarkoittaa, että tuote noudattaa Euroopan direktiiviä 2012/19/EU.



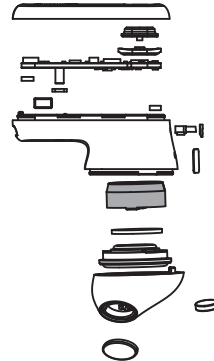
Tämä merkintä tarkoittaa, että tuote sisältää sisäänrakennetun ladattavan akun, jonka Euroopan direktiivi 2013/56/EU kattaa ja jota ei voida hävittää tavallisen kotitalousjätteen mukana. Suosittelemme vahvasti viemään tuotteen viralliseen keräyspisteeseen tai Philipsin huoltokeskukseen, jossa ammattilainen irrottaa ladattavan akun. Ota selvää paikallisista sähköisten sähkölaitteiden ja elektroniikkatuotteiden sekä ladattavien

akkujen kierrätysjärjestelmistä. Noudata paikallisia säännöksiä äläkä koskaan hävitä tuotetta tai ladattavia akkuja tavallisen kotitalousjätteen mukana. Vanhojen tuotteiden ja ladattavien akkujen asianmukainen hävitys auttaa vähentämään negatiivista vaikutusta ympäristöön ja ihmisten terveyteen.

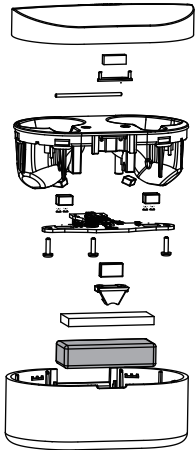
Integroidun akun irrottaminen

Jos maassasi ei ole keräys-/kierrätysjärjestelmää elektroniikkatuotteille, voit suojella ympäristöä irrottamalla ja kierrättämällä akun ennen nappikuulokkeiden hävittämistä.

- Varmista ennen akun irrottamista, että nappikuulokkeet on poistettu latauskotelosta.



- Varmista ennen akun poistamista, että latauskotelo on irrotettu USB-latauskaapelista.



EMF:n noudattaminen

Tämä tuote on yhdenmukainen kaikkien sähkömagneettisille kentille altistumista koskevien sovellettavien standardien ja säännösten kanssa.

Ympäristötiedot

Turha pakkausmateriaali on jätetty pois. Olemme yrittäneet tehdä pakkauksesta mahdollisimman helpon lajitella kolmeen materiaaliin: pahvi (laatikko), polystyreenivahto (pehmuste) ja polyetyleni (pussit, suojalevy). Järjestelmä koostuu materiaaleista, jotka voidaan kierrättää ja uusiokäyttää, jos siihen erikoistunut yritys purkaa sen. Tarkasta paikalliset säännökset pakkausmateriaaleja, rikkoutuneita akkuja ja vanhoja laitteita koskien.

Vaatimustenmuokausuustodistus

Laite on yhdenmukainen FCC-säännösten osan 15 kanssa. Käyttöön sovelletaan kahta seuraavaa ehtoa:

1. Laite ei saa tuottaa haitallisia häiriöitä, ja
2. Tämän laitteen on voitava vastaanottaa kaikki häiriöt, kuten ei-toivottuun toimintaan johtavat häiriöt.

FCC-säännökset

Tämä laite on testattu ja todettu olevan yhdenmukainen luokan B digitaalisten laitteiden rajojen puitteissa (FCC-säännösten osa 15). Nämä rajat on suunniteltu tarjoamaan kohtuullinen suoja haitallisia häiriöitä vastaan kotikäytössä. Tämä laite tuottaa, käyttää ja voi säteillä radiotaajuusenergiaa, ja jos sitä ei ole asennettu ja käytetä käyttöohjeiden mukaan, se voi aiheuttaa haitallisia häiriöitä radioyhteyksiin. Emme anna takuita siitä, että häiriöitä ei synny tietynlaisella kokoonpanolla. Jos laite aiheuttaa haitallisia häiriöitä radion tai television signaaliin, jonka voi havaita sammuttamalla ja käynnistämällä laitteen, käyttäjää suositellaan kokeilemaan korjaamaan häiriö yhdellä tai usealla seuraavista tavoista:

- Käännä tai sijoita vastaanottoantenni uudelleen.
- Lisää laitteen ja vastaanottimen välistä etäisyyttä.
- Liitä laite pistorasiaan, joka on eri piirissä kuin se, johon vastaanotin on liitetty.
- Pyydä apua myyjältä tai kokeneelta radio-/televisioasentajalta.

FCC:n säteilyaltistumislausunto:

Tämä laite on yhdenmukainen FCC:n säteilyaltistumisen rajojen kanssa koskien hallitsematonta ympäristöä.

Tätä lähetintä ei saa sijoittaa samaan paikkaan tai käyttää rinnakkain toisen antennin tai lähettimen kanssa.

Huomio: Käyttäjän tulee huomioida, että muutokset tai muokkaukset, joita yhdenmukaisuudesta vastaava taho ei ole hyväksynyt, voivat mitätöidä käyttäjän valtuutuksen käyttää laitetta.

Kanada:

Tämä laite sisältää lisenssittömän lähettimen/vastaanottimen (tai lähettimiä/vastaanottimia), jotka ovat yhdenmukaisia Innovation, Science and Economic Development Canadian lisenssittömien RSS:ien kanssa. Käyttöön sovelletaan kahta seuraavaa ehtoa: (1) Tämä laite ei saa tuottaa häiriöitä. (2) Tämän laitteen on voitava vastaanottaa kaikki häiriöt, kuten laitteen ei-toivottuun toimintaan johtavat häiriöt.

L'émetteur/récepteur exempt de licence contenu dans le présent appareil est conforme aux CNR d'Innovation, Sciences et Développement économique Canada applicables aux appareils radio exempts de licence.

L'exploitation est autorisée aux deux conditions suivantes : (1) L'appareil ne doit pas produire de brouillage ; (2) L'appareil doit accepter tout brouillage radioélectrique subi, même si le brouillage est susceptible d'en compromettre le fonctionnement.
CAN ICES-003(B)/NMB-003(B)

IC:n säteilyaltistumislausunto:

Tämä laite on yhdenmukainen Kanadan säteilyaltistumisen rajojen kanssa koskien hallitsematonta ympäristöä.

Tätä lähetintä ei saa sijoittaa samaan paikkaan tai käyttää rinnakkain toisen antennin tai lähettimen kanssa.

8 Tavaramerkit

Bluetooth

Bluetooth®-sanamerkki ja logot ovat Bluetooth SIG, Inc.:n rekisteröityjä tavaramerkkejä, ja MMD Hong Kong Holding Limited käyttää tällaisia merkkejä lisenssin alaisena. Muut tavaramerkit ja kauppanimet kuuluvat niiden omistajille.

Siri

Siri on Apple Inc.:n rekisteröity tavaramerkki Yhdysvalloissa ja muissa maissa.

Google

Google ja Google Play ovat Google LLC:n tavaramerkkejä.

9 Usein kysytyt kysymykset

Bluetooth-nappikuulokkeeni eivät käynnisty.

Akun varaustaso on alhainen. Lataa nappikuulokkeet.

En pysty parittamaan Bluetooth-nappikuulokkeitani Bluetooth-laitteeni kanssa.

Bluetooth on pois käytöstä. Ota Bluetooth-laitteen Bluetooth-toiminto käyttöön ja kytke Bluetooth-laite päälle ennen nappikuulokkeiden kytkemistä päälle.

Paritus ei toimi.

- Aseta molemmat nappikuulokkeet latauskoteloon.
- Varmista, että olet poistanut käytöstä aiemmin yhdistettyjen Bluetooth-laitteiden Bluetooth-toiminnon.
- Poista Philips TAT1138 Bluetooth-laitteen Bluetooth-luettelosta.
- Parita nappikuulokkeet (katso "Nappikuulokkeiden paritus Bluetooth-laitteen kanssa ensimmäistä kertaa" sivulla 6).

Bluetooth-laite ei löydä nappikuulokkeita.

- Nappikuulokkeet voivat olla yhdistettynä aiemmin paritettuun laitteeseen. Sammuta yhdistetty laite tai siirrä se kuuluvuusalueen ulkopuolelle.
- Paritus voi olla nollautunut tai nappikuulokkeet on aiemmin paritettu toisen laitteen kanssa. Parita nappikuulokkeet Bluetooth-laitteen kanssa uudelleen käyttöoppaan ohjeiden mukaisesti. (katso Nappikuulokkeiden paritus Bluetooth-laitteen kanssa ensimmäistä kertaa sivulla 6).

Bluetooth-nappikuulokkeeni on yhdistetty stereoääntä tukevaan matkapuhelimeen, mutta musiikki kuuluu vain matkapuhelimen kaiuttimesta.

Katso matkapuhelimesi käyttöopas. Valitse, että haluat kuunnella musiikkia nappikuulokkeiden kautta.

Äänenlaatu on huono, ja kuulokkeista kuuluu rätinää.

- Bluetooth-laite on kuuluvuusalueen ulkopuolella. Pienennä nappikuulokkeiden ja Bluetooth-laitteen välistä etäisyyttä tai poista niiden välissä olevat esteet.
- Lataa nappikuulokkeet.

Äänenlaatu on huono suoratoistettaessa matkapuhelimesta, on erittäin hidas tai suoratoisto ei toimi lainkaan.

Varmista, että matkapuhelimesi tukee (mono-) HFP:n lisäksi myös A2DP:tä ja BT4.0x:ää (tai korkeampaa) (katso Tekniset tiedot sivulla 11).

Oikean ja vasemman nappikuulokkeen välinen yhteys katkeaa.

- Laita molemmat nappikuulokkeet latauskoteloon ja pidä kansi auki.
- Paina kotelon painiketta lyhyesti kolme kertaa.



2023 © MMD Hong Kong Holding Limited. Kaikki oikeudet pidätetään. Teknisiä ominaisuuksia voidaan muuttaa ilmoittamatta. Philips ja Philips-kilpitunnus ovat Koninklijke Philips N.V.:n rekisteröityjä tavaramerkkejä, ja niiden käyttö on lisenssin alaista. Tätä tuotetta valmistaa ja sitä myydään MMD Hong Kong Holding Limitedin tai sen tytäryhtiöiden toimesta, ja MMD Hong Kong Holding Limited on tämän tuotteen takuun myöntäjä. Kaikki muut yritys- ja tuotenimet voivat olla omistajayritystensä tavaramerkkejä.

