

PHILIPS

SHL3850NC

Kõrvaklapid

Eestikeelne kasutusjuhend



Registreerige oma toode ja saage abi kodulehelt

www.philips.com/support

Sisukord

1	Olulised ohutusalsed juhendid	3
	Kuulamisohutus	3
	Üldine informatsioon	3

2	Teie mürasummutavad kõrvapealsed kõrvaklapid	5
	Mis on varustuses?	5
	Ülevaade teie mürasummutavatest kõrvaklappidest	5

3	Alustamine	6
	Patarei vahetamine (ei kuulu komplekti)	6

4	Kõrvaklappide kasutamine	7
	Aktiivse mürasummutuse (ANC) sisse lülitamine	7
	Aktiivse mürasummutuse (ANC) LED indikaatori olek (kõrvaklappide vasakul küljel)	7
	Kõrvaklappide kandmine	7

5	Tehnilised andmed	8
----------	--------------------------	----------

6	Märkus	9
	Vana toote ja patareide hävitamine	9

1 Olulised ohutusalsed juhendid

Kuulamisohutus



⚡ Oht

- Kuuliskahjustuste vältimiseks ärge kasutage neid kõrvaklappe pikka aega kõrgetel helitugevustel ning seadke helitugevus ohutule tasemele. Mida valjem on heli, seda lühem on ohutu kuulamise periood.

Veenduge, et jälgite nende kõrvaklappide kasutamisel järgmisi juhtnõure:

- Kuulake mõistlikul helitugevusel mõistliku aja jooksul.
- Ärge suurendage helitugevust, kui teie kuulmine kohaneb.
- Ärge seadke helitugevust nii valjuks, et te ei kuule, mis toimub teie ümber.
- Kasutage ettevaatlikult või lõpetage ajutiselt kõrvaklappide kasutamine potentsiaalselt ohtlikes olukordades.
- Kõrvaklappidest tulev liigne helirõhk võib teie kuulmist kahjustada.
- Nende kõrvaklappide kasutamine autoroolis nii, et mõlemad kõrvad on kaetud, ei ole soovitatav ning võib mõnedes riikides olla ka ebaseaduslik.

- Teie enda ohutuse nimel vältige muusikast või kõnedest tulevaid segamisi, kui olete liikluses või teistes potentsiaalselt ohtlikes olukordades.

Üldine informatsioon

Toote kahjustumise või mittetöötamise vältimiseks:

! Ettevaatust

- Ärge hoidke kõrvaklappe liigse kuumuse käes.
- Ärge kukutage kõrvaklappe maha.
- Ärge pritsige kõrvaklappidele vett ega vedelikke.
- Ärge kastke kõrvaklappe vette.
- Ärge kasutage kõrvaklappide puhastamiseks puhastusvahendeid, mis sisaldavad alkoholi, ammoniaaki, benseeni või abrasiive.
- Kui kõrvaklapid vajavad puhastamist, siis kasutage selleks pehmet riidet. Kui vaja, siis niisutage riidet väga väikeses koguses puhtas või seebivees.
- Ärge jätke patareisid liigse kuumuse kätte, nt otsene päikesevalgus, tuli või sarnane.
- Plahvatuse oht, kui patareid on valesti välja vahetatud. Asendage ainult sama või võrdväärset tüüpi patareiga.
- Kasutage ainult Philipsi lennukiadapterit, et ühendada kõrvaklapid lennuki istme kõrvaklappide pesa. Ärge kasutage teisi lennukiadaptereid, kuna nendega ei pruugi tulemus olla õige või need võivad põhjustada inimestele vigastusi (nagu põletusi) või ülekuumenemise tõttu kahjustusi varale. Kui esineb kuumenemist või heli kadu, siis eemaldage kohe adapter.
- Ärge sisestage ühtegi pistikut lennuki istme voolupessa, kuna see võib kõrvaklappide kahjustada ja põhjustada inimestele vigastusi.
- Ärge kunagi kasutage kõrvaklappe mootorsõidukite juhtimise, rattaga sõitmise, jooksmise või tiheda liiklusega piirkondades kõndimise ajal. See on ohtlik ja mitmetes kohtades seadusevastane.

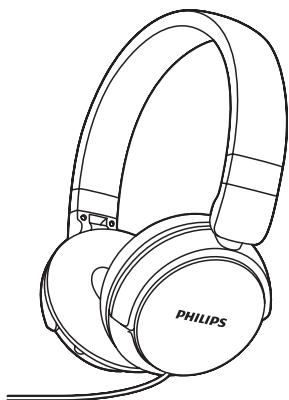
Tegevus- ja hoiustamistemperatuurid

- Ärge kasutage ega hoiustage seadet kohas, kus temperatuur on alla -15°C (5°F) või üle 55°C (131°F) (kuni 90%-lises niiskuses).
- Kõrged või madalad temperatuurid võivad lühendada patarei eluiga.

2 Teie müra- summutavad kõrvapealsed kõrvaklapid

Õnnitleme teid ostu puhul ja tere tulemast Philipsi kasutajaks! Et saada täielikult osa Philipsi poolt pakutavast toest, siis registreerige oma toode aadressil www.philips.com/welcome.

Mis on varustuses?

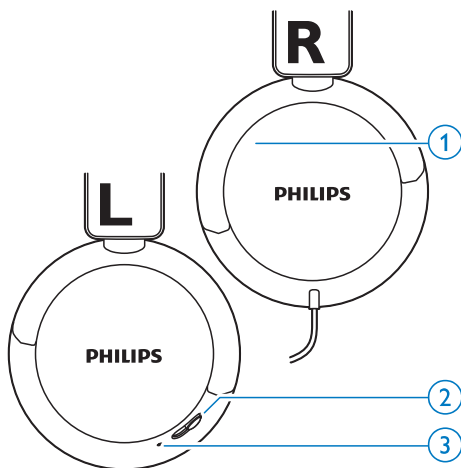


Philipsi müra-
summutavad kõrvapealsed
kõrvaklapid SHL3850NC



Kiire alustamise juhend

Ülevaade teie müra- summutavatest kõrvaklapidest

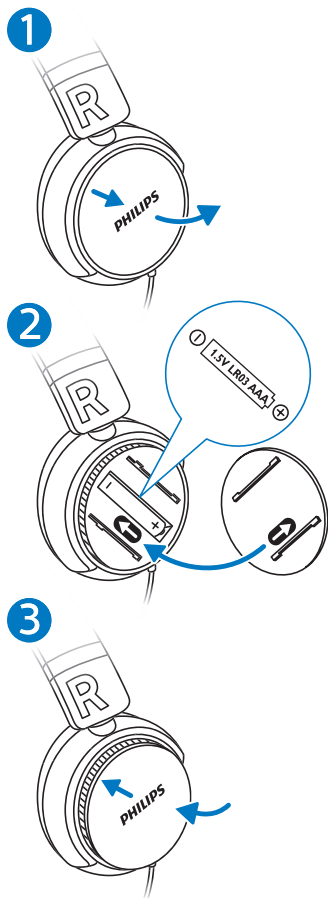


1. AAA patareisahtel
2. Aktiivse müra-
summutuse (ANC)
sisse/välja lülitamise nupp
3. Aktiivse müra-
summutuse (ANC) LED
indikaator

3 Alustamine

Patarei vahetamine (ei kuulu komplekti)

Kui patarei hakkab tühjaks saama, siis vilgub roheline LED. Vaadake järgmisi juhendeid, et patarei ära vahetada.



4 Kõrvaklappide kasutamine

Aktiivse mürasummutuse (ANC) sisse lülitamine

- Aktiivse mürasummutuse sisse lülitamiseks liigutage aktiivse mürasummutuse (ANC) sisse/välja lülitamise nupp **NC** peale.
- Aktiivse mürasummutuse välja lülitamiseks liigutage aktiivse mürasummutuse (ANC) sisse/välja lülitamise nupp **OFF** peale.



Nõuanne

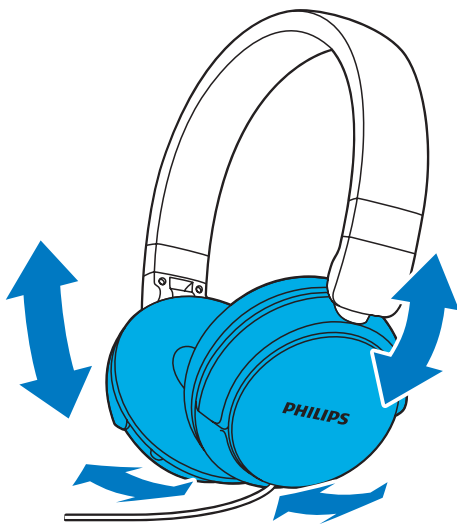
- Kui te ei soovi kasutada ANC funktsiooni, siis lülitage ANC sisse/välja lülitamise nupp välja, et jätkata kõne või muusika kuulamist.

Aktiivse mürasummutuse (ANC) LED indikaatori olek (kõrvaklappide vasakul küljel)

Kõrvaklappide olek	Indikaator
Aktiivne mürasummutus on sisse lülitatud.	Roheline LED põleb.
Patarei hakkab tühjaks saama.	Roheline LED vilgub.
Aktiivne mürasummutus on välja lülitatud.	Roheline LED on kustunud.

Kõrvaklappide kandmine

Kohandage peavõru, et see sobiks teie peaga.



Nõuanne

- Keerake kõrvaklapid pärast kasutamist kokku. See lihtsustab nende hoiustamist.

5 Tehnilised andmed

- Aktiivne mürasummutus: tagasiside (2 mikrofoni)
- ANC taasesitamise aeg: 40 tundi
- Muusika taasesitamise aeg ja kõneaeg: piiramatult
- Alkaline AAA patarei x 1
- Tühjeneva patarei hoiatus: olemas



Märkus

- Tehnilised andmed võivad muutuda ilma sellest eelnevalt ette teatamata.

6 Märkus

Vana toote ja patareide hävitamine



Teie seade koosneb kõrgekvaliteedilistest materjalidest ja osadest, mida on võimalik taaskasutada ja ümber töödelda.



See tähis näitab, et seade vastab Euroopa direktiivile 2012/19/EL.



See tähis näitab, et toode sisaldab patareisid, mis on vastavuses Euroopa direktiiviga 2013/56/EL ning seda ei tohi hävitada tavalise majapidamisprügi hulgas.

Palun tutvuge kohalike nõuete ja võimalustega vanade elektri- ja elektroonikaseadmete ning patareide ümbertöötlemise kohta. Järgige kohalikke seadusi ning ärge hävitage seda seadet ega patareisid hariliku majapidamisprügi hulgas. Korrektne seadmete ja patareide hävitamine aitab vältida kahju keskkonnale ja inimtervisele.

Patareide eemaldamine

Patareide eemaldamiseks vaadake peatükki “Patarei vahetamine”.

Keskkonnaalane informatsioon

Selle seadme puhul ei ole kasutatud üleliigset pakkematerjali. Pakendit on lihtne eraldada kolmeks erinevaks materjaliks: kartong (karp), polüüreenplast (puhver), polüetüleen (kotike, kaitsev vahtplast).

Teie seade sisaldab materjale, mida on võimalik ümber töödelda ja korduvalt kasutada, kui seade on lahti võetud selleks litsentseeritud ettevõttes. Pakkematerjalide, vanade patareide ning seadmete hävitamisel järgige kohalikke eeskirju.

Märkused

A series of horizontal dotted lines for writing notes.



2016 © Gibson Innovations Limited.

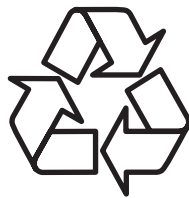
Kõik õigused kaitstud.

See toode on toodetud ja seda müüakse äriühingu Gibson Innovations Ltd. loal ja äriühing Gibson Innovations Ltd. on selle toote garantiandja.

Philips ja Philipsi kilp on äriühingule Koninklijke Philips N.V. kuuluvad registreeritud kaubamärgid ning neid kasutatakse litsentsi alusel.

UM_SHL3850NC_00_EN_V2.0





Külastage Philipsit internetis:
<http://www.philips.com>