

Altid klar til at hjælpe

Registrer dit produkt, og få support på
www.philips.com/support



BT1300



Brugervejledning

PHILIPS

Indholdsfortegnelse

1	Vigtigt	2
<hr/>		
2	Din Bluetooth-højtaler	3
	Indledning	3
	Hvad er der i kassen	3
	Oversigt over højtaleren	4
<hr/>		
3	Kom godt i gang	5
	Fastgør snoren	5
	Oplad det indbyggede batteri	5
	Tænd/sluk	5
<hr/>		
4	Afspilning	6
	Brug af Bluetooth-enheder	6
	Afspil fra eksterne enheder	7
	Reguler lydstyrken	7
<hr/>		
5	Produktinformation	8
	Specifikationer	8
<hr/>		
6	Fejlfinding	9
	Generelt	9
	Om Bluetooth-enhed	9
<hr/>		
7	Meddelelse	10
	Overholdelse	10
	Omsorg for miljøet	10
	Varemærker	11

1 Vigtigt



Advarsel

- Kabinettet bør aldrig tages af højttaleren.
 - Forsøg aldrig at smøre nogen del af højttaleren.
 - Placer aldrig højttaleren på andet elektrisk udstyr.
 - Udsæt ikke højttaleren for direkte sollys, åben ild eller varmekilder.
-
- Sørg for, at der er nok friplads rundt om højttaleren til ventilation.
 - Brug kun tilbehør eller ekstraudstyr, der er godkendt af producenten.
 - Batteriet må ikke udsættes for ekstrem varme som solskin, ild eller lignende.
 - Højttaleren må ikke udsættes for dryp eller sprøjt.
 - Placer aldrig farlige genstande på højttaleren (f.eks. væskefyldte genstande eller tændte lys).



Bemærk

- Identifikationspladen findes bag på produktet.

2 Din Bluetooth-højttaler

Tillykke med dit køb, og velkommen til Philips!
Hvis du vil have fuldt udbytte af den support, som Philips tilbyder, kan du registrere dit produkt på www.philips.com/welcome.

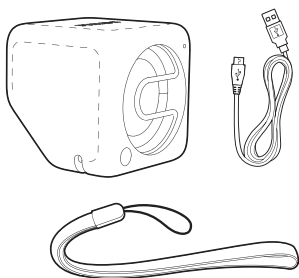
Indledning

Med denne højttaler kan du nyde lyd fra dine Bluetooth-aktiverede enheder eller andre eksterne lydenheder.

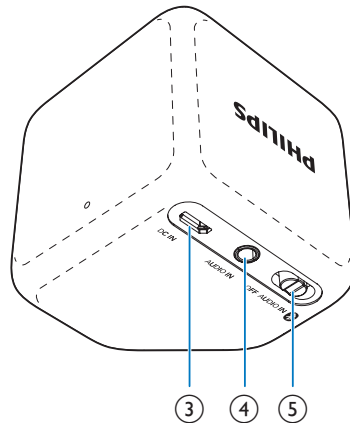
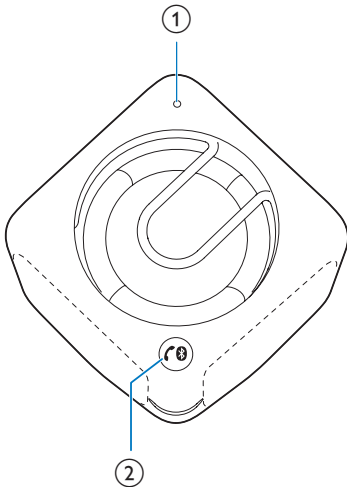
Hvad er der i kassen

Kontroller og identificer indholdet af pakken:

- Højttaler
- USB-kabel til opladning
- Bæresnor
- Kort brugervejledning
- Sikkerheds- og bemærkningsfolder



Oversigt over højttaleren



① LED-indikator

②

- Afbryd Bluetooth-forbindelse.
- Åbn Bluetooth-parringstilstand.
- Besvar eller afvis et indgående opkald.
- Afslut det aktuelle telefonopkald.
- Overfør opkaldet til din mobile enhed.

③ DC IN

- Oplad det indbyggede batteri med et USB-kabel.

④ AUDIO IN

- Tilslut en ekstern lydenhed.

⑤ OFF/AUDIO IN/

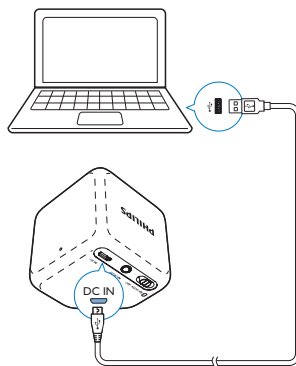
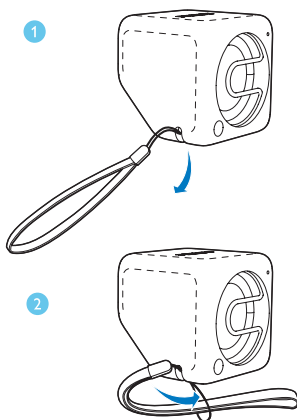
- Vælg kilden Bluetooth eller AUDIO IN.
- Sluk for højttaleren.

3 Kom godt i gang

Følg altid instruktionerne i dette afsnit i den angivne rækkefølge.

Fastgør snoren

Fastgør den medfølgende snor til denne højttaler som vist for at bære den nemt.



Opladningsindikatorstatus

LED-indikatoren viser batteristatus.

	Under opladning	Fuldt opladet
"OFF"-tilstand	Blinker hvidt	Fra
"AUDIO IN"-tilstand	Blinker hvidt	Konstant hvid
"Bluetooth"-tilstand	Blinker blått eller lyser konstant blått (afhængigt af Bluetooth-forbindelsens status)	Blinker blått eller lyser konstant blått (afhængigt af Bluetooth-forbindelsens status)

Oplad det indbyggede batteri

Højttaleren strømforsynes af et indbygget, genopladeligt batteri.



Bemærk

- Før brug skal du oplade det indbyggede batteri helt.
- Mikro-USB-stikket bruges kun til opladning.
- Et genopladeligt batteri har et begrænset antal opladningscyklusser. Batterilevetid og antal opladningscyklusser varierer i forhold til brug og indstillinger.

Tilslut det medfølgende USB-kabel mellem

- **DC IN**-stikket på højttaleren og
- et USB-stik på en computer.

Tænd/sluk

- Tænd for højttaleren ved at skubbe **OFF/AUDIO IN/** -kontakten til eller **AUDIO IN**.
 - : Lyt til en ekstern Bluetooth-enhed via Bluetooth-tilslutning.
 - **AUDIO IN**: Lyt til en ekstern enhed via et lydindgangskabel.
- Skub kontakten til **OFF** for at slukke for højttaleren.

4 Afspilning

Brug af Bluetooth-enheder

Med denne højttaler kan du lytte til lyd fra Bluetooth-aktiverede enheder og styre indgående opkald via Bluetooth.

Afspil fra Bluetooth-enheder



Bemærk

- Kontroller, at din Bluetooth-enhed er kompatibel med denne højttaler.
- Inden du parrer en enhed med denne højttaler, skal du læse brugervejledningen for at kontrollere, at den er kompatibel med Bluetooth.
- Højttaleren kan højst huske 4 parrede enheder.
- Sørg for, at Bluetooth-funktionen er aktiveret på enheden, og at enheden er indstillet til at være synlig for alle andre Bluetooth-enheder.
- Enhver forhindring mellem højttaleren og en Bluetooth-enhed kan reducere dækningsområdet.
- Hold afstand fra andre elektroniske enheder, der kan forårsage interferens.
- Dækningsområdet mellem højttaleren og en Bluetooth-enhed er ca. 10 meter.
- Hvis der er et indgående opkald på den tilsluttede mobiltelefon, sættes musikafspilningen på pause.

- 1 Skub **OFF /AUDIO IN/** -kontakten til .
↳ LED-indikatoren blinker blåt.
- 2 På din Bluetooth-enhed kan du aktivere Bluetooth og søge efter Bluetooth-enheder, der kan parres (se brugervejledningen til enheden).
- 3 Når **[Philips BT1300]** vises på din enhed, skal du vælge den for at starte parring og oprette forbindelse. Om nødvendigt indtastes "0000" som adgangskode til parring.
↳ Når der er oprettet parring og forbindelse, bipper højttaleren to gange, og LED-indikatoren lyser konstant blåt.

- 4 Afspil lyd på Bluetooth-enheden.
↳ Lyden udsendes fra din Bluetooth-enhed til højttaleren.

Sådan afbrydes den Bluetooth-aktiverede enhed:

- Tryk på , og hold den nede i to sekunder.
- Deaktiver Bluetooth på din enhed; eller
- Flyt enheden uden for kommunikationsrækkevidden.
↳ LED-indikatoren blinker blåt.

Sådan tilslutter du Bluetooth-enheden igen:

- Næste gang du tænder for højttaleren, opretter højttaleren automatisk forbindelse til den sidst tilsluttede enhed; eller
- På din Bluetooth-enhed skal du vælge "PHILIPS BT1300" på din Bluetooth-menu for at starte parring.

Sådan tilsluttes en anden Bluetooth-aktiveret enhed:

- 1 Hold nede i 2 sekunder for at afbryde forbindelsen til den aktuelt tilsluttede enhed.
↳ Højttaleren åbner Bluetooth-parringstilstand.
- 2 Opret forbindelse til en anden Bluetooth-enhed.

LED-indikator	Beskrivelse
Blinker blåt	Tilslutter; Venter på parring
Fast blå	Tilsluttet

Styr dit telefonopkald

Efter oprettelse af Bluetooth-forbindelsen kan du styre et indgående opkald med højttaleren.

Knap	Funktion
	Tryk for at besvare et indgående opkald.
	Tryk og hold nede for at afvise et indgående opkald.
	Under et opkald skal du trykke for at afslutte det aktuelle opkald.
	Under et opkald skal du trykke og holde nede for at overføre opkaldet til din mobile enhed.



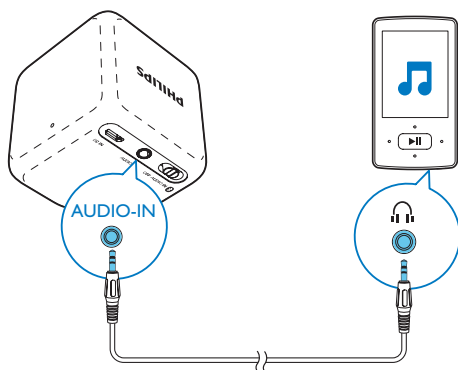
Bemærk

- Musikafspilningen sættes på pause, når der er et indgående opkald, og genoptages, når telefonopkaldet afsluttes.

Afspil fra eksterne enheder

Med denne højttaler kan du også lytte til en ekstern lydenhed som f.eks. en MP3-afspiller:

- 1 Tilslut et lydindgangskabel (medfølger ikke) med et 3,5 mm stik i begge ender til:
 - **AUDIO IN**-stikket på højttaleren og
 - hovedtelefonstikket på den eksterne enhed.



- 2 Skub **OFF / AUDIO IN / 0**-kontakten til **AUDIO IN**.
↳ LED-indikatoren bliver hvid.
- 3 Afspil lyd på den eksterne enhed (se enhedens brugervejledning).

Reguler lydstyrken

Under afspilning skal du bruge lydstyrkekontrollen på din Bluetooth-enhed eller eksterne enhed for at justere lydstyrken.

5 Produktinforma- tion



Bemærk

- Produktoplysninger kan ændres uden varsel.

Generelle oplysninger

Strømforsyning (via USB-stik)	5 V === 0,5 A
Indbygget batteri	Li-polymer batteri (3,7V, 500 mAh)
Mål – Hovedenhed (B x H x D)	55 x 55 x 55 mm
Vægt – Hovedenhed	0,1 kg

Specifikationer

Forstærker

Faktisk effekt	2 W RMS
Frekvensgang	80 - 16000 Hz, ± 3 dB
Signal-/støjforhold	>70 dBA
Lydinput	300 mV RMS

Højtalere

Højtalerimpedans	4 ohm
Højtalerdriver	4,5 cm bredspektret
Sensitivitet	>81 dB/m/W \pm 3 dB/m/W

Bluetooth

Bluetooth-version	V3.0
Bluetooth-profil	HFP, HSP, A2DP
Bluetooth-frekvensbånd	2,4 GHz ~ 2,48 GHz
Bluetooth-rækkevidde	10 m (i fri luft)

6 Fejlfinding




Advarsel

- Kabinettet bør aldrig tages af enheden.

Prøv aldrig selv at reparere systemet, da garantien i så fald bortfalder. Hvis der forekommer fejl på enheden, bør du kontrollere følgende punkter; inden du bestiller reparation. Hvis der fortsat er problemer, skal du gå til Philips websted på (www.philips.com/support). Når du kontakter Philips, skal du sørge for, at enheden er i nærheden, og at modelnummeret og serienummeret er tilgængelige.

Søg ikke efter BT1300 på din enhed til parring.

- Hold  nede i tre sekunder, og prøv derefter igen.

Den parrede enhed kobler til og fra hele tiden.

- Bluetooth-modtagelsen er dårlig. Flyt enheden tættere på dette produkt, eller fjern eventuelle forhindringer mellem dem.
- På nogle enheder deaktiveres Bluetooth-forbindelsen muligvis automatisk for at spare strøm. Dette er ikke tegn på en funktionsfejl i produktet.

Generelt

Ingen strøm

- Genoplad din højttaler.

Ingen lyd eller dårlig lyd

- Juster lydstyrken på den tilsluttede enhed.

Ingen reaktion fra højttaleren

- Genstart højttaleren.

Om Bluetooth-enhed

Lydkvaliteten er dårlig efter tilslutning af en Bluetooth-aktiveret enhed.

- Bluetooth-modtagelsen er dårlig. Flyt enheden tættere på dette produkt, eller fjern eventuelle forhindringer mellem dem.

Kan ikke oprette forbindelse til enheden.

- Enhedens Bluetooth-funktion er ikke aktiveret. Se i enhedens brugervejledning, hvordan funktionen aktiveres.
- Produktet har allerede forbindelse til en anden Bluetooth-aktiveret enhed. Afbryd enheden, og prøv igen.

7 Meddelelse

Enhver ændring af dette apparat, som ikke er godkendt af WOOX Innovations, kan annullere brugerens ret til at betjene dette udstyr.

Overholdelse

CE 0700

Herved erklærer WOOX Innovations, at dette produkt overholder de væsentlige krav og andre relevante bestemmelser i direktivet 1999/5/EC. Du kan se overensstemmelseserklæringen på www.philips.com/support.

Omsorg for miljøet

Bortskaffelse af udtjente produkter og batterier



Dit produkt er udviklet og fremstillet med materialer og komponenter af høj kvalitet, som kan genbruges.



Dette symbol på et produkt betyder, at produktet er omfattet af EU-direktivet 2012/19/EU.



Dette symbol betyder, at produktet indeholder et indbygget, genopladeligt batteri, som er omfattet af EU-direktivet 2013/56/EU, og som ikke må bortskaffes sammen med almindeligt

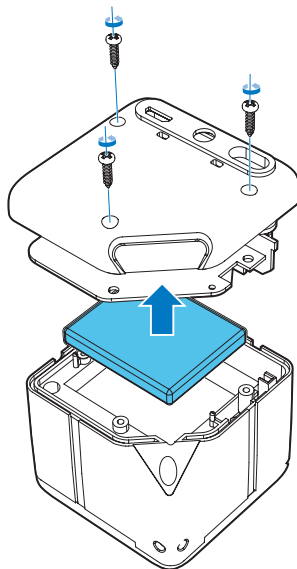
husholdningsaffald. Vi anbefaler stærkt, at du medbringer produktet til et officielt indsamlingssted eller et Philips-servicecenter, hvor du kan få en fagmand til at fjerne det genopladelige batteri. Undersøg reglerne for dit lokale indsamlingssystem for elektriske og elektroniske produkter og genopladelige batterier. Følg lokale regler, og bortskaf aldrig produktet og genopladelige batterier med almindeligt husholdningsaffald. Korrekt bortskaffelse af udtjente produkter og genopladelige batterier hjælper dig med at forhindre negativ påvirkning af miljøet og menneskers helbred.



Advarsel

- Fjernelse af det indbyggede batteri gør garantien ugyldig og kan ødelægge produktet.

Indlever altid produktet til en fagmand, når det indbyggede batteri skal fjernes.



Miljøoplysninger

Al unødvendig emballage er udeladt. Emballagen er forenklet og består af tre materialer: Pap (kasse), polystyrenskum (buffer) og polyethylen (poser; beskyttende skumfolie).

Systemet består af materiale, der kan genbruges, hvis det adskilles af et specialfirma. Overhold de lokale regler angående udsmidning af emballage, opbrugte batterier og gammelt udstyr.

Varemærker

Bluetooth

Bluetooth®-mærket og -logoet er registrerede varemærker tilhørende Bluetooth SIG, Inc., og WOOX Innovations' brug af sådanne mærker sker under licens.



2014 © WOOX Innovations Limited. All rights reserved.

Philips and the Philips' Shield Emblem are registered trademarks of Koninklijke Philips N.V. and are used by WOOX Innovations Limited under license from Koninklijke Philips N.V.

BT1300_00_UM_V2.0

