

Immer für Sie da

Produktregistrierung und Support unter
www.philips.com/welcome



HTD3500



Benutzerhandbuch

PHILIPS

Inhaltsangabe

1 Wichtig	3
Sicherheit	3
Pflege Ihres Geräts	4
Umweltschutz	4

2 Ihr Home Entertainment-System	6
Hauptgerät	6
Fernbedienung	6

3 Anschließen und Einrichten	9
Lautsprecher	9
Anschlüsse	10
Fernsehanschluss	11
Anschließen eines Audioausgangs von einem Fernseher und anderen Geräten	13

4 Verwenden des Home Entertainment-Systems	14
Auswählen des Tons	14
Scheiben	14
USB-Speichergeräte	16
DivX	16
Audio-, Video- und Bildoptionen	17
Radio	18
MP3-Player	19
Erstellen von MP3-Dateien	20
EasyLink	20

5 Ändern von Einstellungen	22
Bild	22
Sound	22
Sprache	23
Programmsperre	24
Energiespareinstellung	24
Verwenden der Werkseinstellungen	25

6 Aktualisieren der Software	26
Prüfen der Softwareversion	26
Software über USB oder CD-R aktualisieren	26

7 Produktspezifikationen	28
---------------------------------	----

8 Fehlerbehebung	30
-------------------------	----

9 Hinweis	32
Copyright	32
Prüfzeichen	32
Marken	32

10 Sprachcode	33
----------------------	----

11 Index	34
-----------------	----

1 Wichtig

Lesen Sie alle Anweisungen gründlich durch, bevor Sie Ihr Home Entertainment-System verwenden. Wenn Sie sich bei der Verwendung nicht an die folgenden Hinweise halten, erlischt Ihre Garantie.

Sicherheit

Risiko von Stromschlägen und Brandgefahr!

- Setzen Sie das Gerät sowie das Zubehör weder Regen noch Wasser aus. Platzieren Sie niemals Behälter mit Flüssigkeiten wie Vasen in der Nähe des Geräts. Wenn das Gerät außen oder innen mit Flüssigkeit in Kontakt kommt, ziehen Sie sofort den Netzstecker. Kontaktieren Sie das Philips Kundendienstzentrum, um das Gerät vor der erneuten Nutzung überprüfen zu lassen.
- Setzen Sie das Gerät sowie das Zubehör nie offenem Feuer oder anderen Wärmequellen (z. B. direktem Sonnenlicht) aus.
- Führen Sie keine Gegenstände in die Lüftungsschlitze oder andere Öffnungen des Produkts ein.
- Wenn der Netzstecker bzw. Gerätestecker als Trennvorrichtung verwendet wird, muss die Trennvorrichtung frei zugänglich bleiben.
- Trennen Sie das Gerät vor Gewittern vom Netzanschluss.
- Ziehen Sie immer am Stecker, um das Stromkabel vom Netzanschluss zu trennen, niemals am Kabel.

Kurzschluss- und Feuergefahr!

- Stellen Sie vor dem Verbinden des Geräts mit dem Stromnetz sicher, dass die Netzspannung mit dem auf der Rückseite oder Unterseite des Geräts aufgedruckten Wert übereinstimmt. Verbinden Sie das Gerät nicht mit dem Netzanschluss, falls

die Spannung nicht mit diesem Wert übereinstimmt.

Verletzungsgefahr und Beschädigungsgefahr für das Home Entertainment-System!

- Für Produkte, die an der Wand montiert werden können, verwenden Sie nur die mitgelieferte Wandhalterung. Bringen Sie die Wandhalterung an einer Wand an, die das Gesamtgewicht des Produkts und der Wandhalterung tragen kann. Koninklijke Philips Electronics N.V. haftet nicht für eine unsachgemäße Wandmontage, die Unfälle, Verletzungen oder Sachschäden zur Folge hat.
- Verwenden Sie zum Aufstellen der Lautsprecher mit Standfuß nur die im Lieferumfang enthaltenen Standfüße. Befestigen Sie den Standfuß fest am Lautsprecher. Stellen Sie den montierten Standfuß auf eine flache, ebene Oberfläche, die für das gesamte Gewicht von Lautsprecher und Standfuß geeignet ist.
- Platzieren Sie das Gerät niemals auf Netzkabeln oder anderen elektrischen Geräten.
- Wenn das Gerät bei Temperaturen unter 5 °C transportiert wird, packen Sie es aus, und warten Sie, bis es Zimmertemperatur erreicht hat, bevor Sie es mit dem Netzanschluss verbinden.
- Sichtbare und unsichtbare Laserstrahlen, wenn geöffnet. Strahlenkontakt vermeiden.
- Berühren Sie niemals die optische Linse im Innern des Disc-Fachs.
- Teile dieses Produkts können aus Glas sein. Seien Sie vorsichtig, um Verletzung und Beschädigungen zu vermeiden.

Risiko der Überhitzung!

- Stellen Sie dieses Gerät nicht in einem geschlossenen Bereich auf. Das Gerät benötigt an allen Seiten einen Lüftungsabstand von mindestens 10 cm. Stellen Sie sicher, dass keine Vorhänge und anderen Gegenstände die Lüftungsschlitze des Geräts abdecken.

Kontamination möglich!

- Verwenden Sie niemals zugleich alte und neue Batterien oder Batterien unterschiedlichen Typs (z. B. Zink-Kohle- und Alkali-Batterien).
- Es besteht Explosionsgefahr; wenn Batterien nicht ordnungsgemäß eingesetzt werden. Ersetzen Sie die Batterien nur durch Batterien desselben bzw. eines gleichwertigen Typs.
- Nehmen Sie die Batterien heraus, wenn sie leer sind oder wenn die Fernbedienung längere Zeit nicht verwendet wird.
- Batterien enthalten chemische Substanzen und müssen ordnungsgemäß entsorgt werden.

Gefahr des Verschluckens von Batterien!

- Das Produkt bzw. die Fernbedienung kann eine münz-/knopfähnliche Batterie enthalten, die verschluckt werden könnte. Bewahren Sie die Batterie jederzeit außerhalb der Reichweite von Kindern auf! Wenn die Batterie verschluckt wird, kann dies zu ernsthaften Verletzungen oder zum Tod führen. Innerhalb von zwei Stunden nach dem Verschlucken können schwere innere Entzündungen auftreten.
- Wenn Sie glauben, dass eine Batterie verschluckt wurde oder anderweitig in den Körper gelangt ist, konsultieren Sie umgehend einen Arzt.
- Wenn Sie die Batterien austauschen, bewahren Sie alle neuen und gebrauchten Batterien außerhalb der Reichweite von Kindern auf. Vergewissern Sie sich, dass das Batteriefach vollständig geschlossen ist, nachdem Sie die Batterie ausgetauscht haben.
- Wenn das Batteriefach nicht vollständig geschlossen werden kann, verwenden Sie das Produkt nicht mehr: Bewahren Sie es außerhalb der Reichweite von Kindern auf, und wenden Sie sich an den Hersteller.



Gerät der GERÄTEKLASSE II mit doppelter Isolierung und ohne Schutzleiter.

Pflege Ihres Geräts

- Legen Sie keine anderen Gegenstände außer Discs in das Disc-Fach.
- Legen Sie keine verbogenen Discs oder Discs mit Rissen in das Disc-Fach.
- Wenn Sie das Gerät über längere Zeit nicht verwenden, nehmen Sie die Discs aus dem Disc-Fach.
- Reinigen Sie das Gerät nur mit einem Mikrofaser Tuch.

Umweltschutz



Ihr Gerät wurde unter Verwendung hochwertiger Materialien und Komponenten entwickelt und hergestellt, die recycelt und wiederverwendet werden können.



Befindet sich dieses Symbol (durchgestrichene Abfalltonne auf Rädern) auf dem Gerät, bedeutet dies, dass für dieses Gerät die Europäische Richtlinie 2002/96/EG gilt. Informieren Sie sich über die örtlichen Bestimmungen zur getrennten Sammlung elektrischer und elektronischer Geräte. Richten Sie sich nach den örtlichen Bestimmungen und entsorgen Sie Altgeräte nicht über Ihren Hausmüll.

Durch die korrekte Entsorgung Ihrer Altgeräte werden Umwelt und Menschen vor möglichen negativen Folgen geschützt.



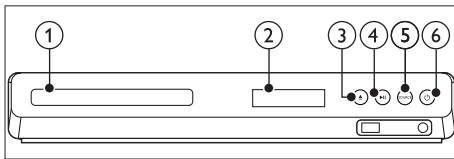
Ihr Produkt enthält Batterien, die der Europäischen Richtlinie 2006/66/EG unterliegen. Diese dürfen nicht mit dem normalen Hausmüll entsorgt werden.

Bitte informieren Sie sich über die örtlichen Bestimmungen zur gesonderten Entsorgung von Batterien, da durch die korrekte Entsorgung Umwelt und Menschen vor möglichen negativen Folgen geschützt werden.

2 Ihr Home Entertainment-System

Herzlichen Glückwunsch zu Ihrem Kauf und willkommen bei Philips! Um den Support von Philips optimal zu nutzen, registrieren Sie Ihr Home Entertainment-System bitte unter www.philips.com/welcome.

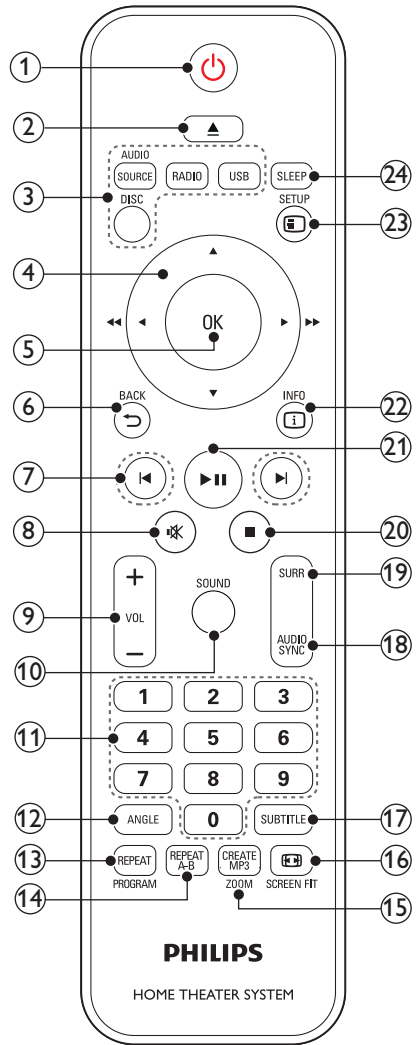
Hauptgerät




- ① Disc-Fach
- ② Anzeigefeld
- ③ ▲ (Öffnen/Schließen)
Öffnen oder Schließen des Disc-Fachs, oder Auswerfen der Disc.
- ④ ▶|| (Wiedergabe/Pause)
Starten, Anhalten, Fortsetzen der Wiedergabe.
- ⑤ SOURCE
Auswählen einer Audio- oder Videoquelle für das Home Entertainment-System.
- ⑥ ⏻ (Standby-Ein)
Einschalten des Home Entertainment-Systems bzw. Umschalten auf Standby.

Fernbedienung

In diesem Abschnitt wird die Fernbedienung im Überblick dargestellt.



- ① ⏻ (Standby-Ein)
 - Einschalten des Home Entertainment-Systems bzw. Umschalten auf Standby.
 - Wenn EasyLink aktiviert ist, werden durch Gedrückthalten der Taste über einen Zeitraum von mindestens 3 Sekunden alle HDMI-CEC-kompatiblen Geräte in den Standby-Modus versetzt.

- ② ▲ (Öffnen/Schließen)
Öffnen oder Schließen des Disc-Fachs, oder Auswerfen der Disc.
- ③ Source-Tasten
- **DISC:** Wechseln zur Disc-Quelle. Zugreifen oder Schließen des Disc-Menüs, wenn Sie eine Disc abspielen.
 - **AUDIO SOURCE:** Auswählen einer Audioeingangsquelle.
 - **RADIO:** Einschalten des UKW-Radios.
 - **USB:** Zu USB-Speichergerät wechseln.
- ④ Navigationstasten
- Durchlaufen der Menüs.
 - Drücken Sie im Videomodus die Pfeiltaste nach links/rechts für einen schnellen Rückwärts- oder Vorwärtssuchlauf. Drücken Sie die Pfeiltaste nach oben/unten für einen langsamen Vorwärts- oder Rückwärtssuchlauf.
 - Drücken Sie im Radiomodus die Pfeiltaste nach links/rechts für die Suche nach einem Radiosender und die Pfeiltaste nach oben/unten für die Feineinstellung des Senders.
- ⑤ OK
Bestätigen einer Eingabe oder Auswahl.
- ⑥ ↶ BACK
Zurückkehren zu einem vorherigen Menübildschirm.
- ⑦ ◀ / ▶ (Zurück/Vor)
- Springen zum vorherigen oder nächsten Track, Kapitel oder zur vorherigen/nächsten Datei.
 - Im Radiomodus: Auswählen eines voreingestellten Radiosenders.
- ⑧ 🔇 (Stummschaltung)
Stummschalten oder erneutes Einschalten des Tons.
- ⑨ VOL +/-
Erhöhen oder Verringern der Lautstärke.
- ⑩ SOUND
Auswählen eines Soundmodus.
- ⑪ Zahlentasten
Auswählen von Elementen zur Wiedergabe
- ⑫ ANGLE
Auswählen von in verschiedenen Kamerawinkeln aufgezeichneten Videoszenen.
- ⑬ REPEAT / PROGRAM
- Auswählen oder Ausschalten der Wiedergabewiederholung.
 - Suchen von Radiosendern im Radiomodus.
- ⑭ REPEAT A-B
Markieren von zwei Punkten innerhalb eines Kapitels oder Titels zur wiederholten Wiedergabe, oder Ausschalten des Wiederholungsmodus.
- ⑮ CREATE MP3/ZOOM
- Auf das Menü zur MP3-Erstellung zugreifen.
 - Zoomen in eine Videoszene oder ein Bild. Drücken Sie die **Navigationstasten** (nach rechts/links), um einen Zoomfaktor auszuwählen.
- ⑯  SCREEN FIT
Anpassen des Bildformats an den Bildschirm des Fernsehers
- ⑰ SUBTITLE
Auswählen einer Untertitelsprache bei Video-Discs.
- ⑱ AUDIO SYNC
- Auswählen einer Audiosprache oder eines Fernsehsenders.
 - Gedrückt halten, um auf Audioverzögerungseinstellungen zuzugreifen, dann +/- drücken, um die Audiowiedergabe so zu verzögern, dass sie der Videowiedergabe entspricht.
- ⑲ SURR
Auswählen von Surround Sound oder Stereosound.
- ⑳ ■ (Stopp)

Stoppen der Wiedergabe.

⑳ **▶ II (Wiedergabe/Pause)**

Starten, Anhalten, Fortsetzen der Wiedergabe.

㉑ **ℹ INFO**

Zugreifen auf mehr Wiedergabeoptionen beim Abspielen einer Disc oder eines USB-Speichergeräts.

㉒ **⚙ SETUP**

Aufrufen oder Verlassen des Setup-Menüs

㉓ **SLEEP**

Schalten Sie das Home Entertainment-System nach der abgelaufenen Zeit in den Standby-Modus.

EasyLink-Steuerungen

Mit EasyLink können Sie Ihr Home Entertainment-System und den Fernseher mit den folgenden Tasten auf Ihrer Home Entertainment-System-Fernbedienung steuern (siehe 'EasyLink' auf Seite 20).

- **⏻ (Standby-Ein)**: Gedrückt halten, um Ihr Home Entertainment-System, den Fernseher und die angeschlossenen Geräte in den Standby-Modus zu schalten.
- **▶ II (Wiedergabe/Pause)**: Wenn sich eine Video-Disc im Disc-Fach befindet, Aktivieren des Fernsehers aus dem Standby-Modus und anschließendes Wiedergeben einer Disc.

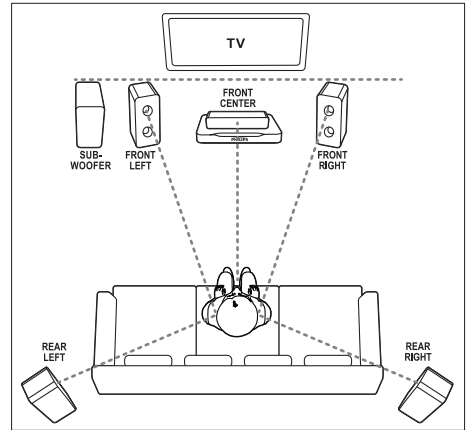
3 Anschließen und Einrichten

Dieser Abschnitt hilft Ihnen dabei, das Home Entertainment-System an einen Fernseher und an andere Geräte anzuschließen und es danach einzurichten.

Informationen zu den grundlegenden Anschlüssen Ihres Home Entertainment-Systems und den Zubehörteilen finden Sie in der Kurzanleitung.

Hinweis

- Informationen zum Gerätetyp und zur Stromversorgung finden Sie auf dem Typenschild auf der Rück- oder Unterseite des Produkts.
- Vergewissern Sie sich vor dem Herstellen oder Ändern von Verbindungen, dass alle Geräte vom Stromnetz getrennt sind.



Hinweis

- Surround Sound hängt von Faktoren wie zum Beispiel Zimmerform und -größe, Wand- und Deckentyp, Fenster und reflektierende Oberflächen sowie Lautsprecherakustik ab. Experimentieren Sie mit den Lautsprecherpositionen, um die optimale Position für Sie zu finden.

Lautsprecher

Positionieren, verbinden und konfigurieren Sie Ihre Lautsprecher für besten Surround Sound.

Position

Die Position des Lautsprechers spielt eine kritische Rolle für den Surround Sound-Effekt. Positionieren Sie Ihre Lautsprecher und den Subwoofer für beste Ergebnisse wie unten gezeigt.

Befolgen Sie diese allgemeinen Richtlinien, und stellen Sie dann Ihre Lautsprecher auf.

- 1 Sitzposition:**
Dies ist das Zentrum Ihres Hörbereichs.
- 2 FRONT CENTER (vorderer, mittlerer) Lautsprecher:**
Stellen Sie den mittleren Lautsprecher direkt vor Ihrer Sitzposition auf, entweder ober- oder unterhalb Ihres Fernsehers. Vergewissern Sie sich, dass er sich auf Höhe Ihrer Ohren befindet, wenn Sie sitzen.
- 3 FRONT LEFT (vorderer, linker) und FRONT RIGHT (vorderer, rechter) Lautsprecher:**
Stellen Sie den linken und rechten Lautsprecher nach vorne und abstandsgleich zum mittleren Lautsprecher in einem Bogen auf, damit sich alle drei Lautsprecher gleich weit entfernt von Ihrer Sitzposition befinden. Um eine optimale Wirkung zu erzielen, drehen Sie die

Lautsprecher in Richtung Sitzposition, und positionieren Sie auf Höhe Ihrer Ohren (im Sitzen).

- 4 REAR LEFT** (hinterer, linker) und **REAR RIGHT** (hinterer, rechter) Lautsprecher: Stellen Sie die Surround-Rücklautsprecher zur linken und rechten Seite Ihrer Sitzposition auf, entweder auf gleicher Höhe oder etwas dahinter. Um eine optimale Wirkung zu erzielen, drehen Sie die Lautsprecher in Richtung Sitzposition, und positionieren Sie sie leicht über der Höhe Ihrer Ohren (im Sitzen).

- 5 SUBWOOFER** (Subwoofer): Stellen Sie den Subwoofer mindestens einen Meter links oder rechts vom Fernseher auf. Lassen Sie ungefähr zehn Zentimeter Platz zur Wand frei.

Anschließen

Verbinden Sie Ihre Lautsprecher und den Subwoofer mit Ihrem Home Entertainment-System, wie in der Kurzanleitung beschrieben.

Einrichtung

Richten Sie Ihre Lautsprecher über das Setup-Menü für die Lautsprecher ein.

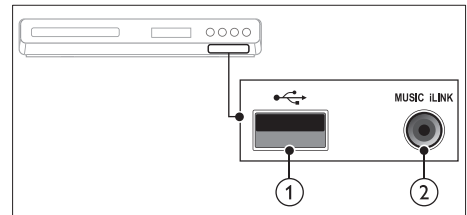
- Schließen Sie Ihre Lautsprecher und den Subwoofer gemäß der Kurzanleitung an.
- Schalten Sie Ihren Fernseher ein, und wechseln Sie zur richtigen Quelle für das Home Entertainment-System.
- Drücken Sie die Taste **SETUP** auf der Fernbedienung Ihres Home Entertainment-Systems.
- Wählen Sie **[Audio-Setup]**, und drücken Sie dann **OK**.
- Ändern Sie die folgenden Einstellungen, und drücken Sie dann **OK**.
 - [Lautspr-Lautst]**: Legen Sie die Lautstärke jedes Lautsprechers fest.
 - [Lautspr-Verzög]**: Einstellen der Verzögerungszeit für Lautsprecher, die

nahe der Sitzposition stehen, um eine gleichmäßige Wiedergabe von allen Lautsprechern zu gewährleisten.

Anschlüsse

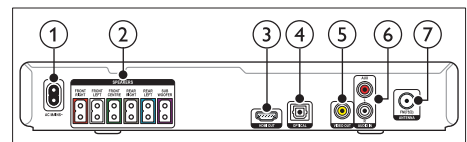
Verbinden Sie andere Geräte mit Ihrem Home Entertainment-System.

Front



- ➔ (USB)**
USB-Eingang für Audio-, Video- oder Bildwiedergabe.
- MUSIC iLINK**
Audioeingang für einen MP3-Player.

Rückseitige Anschlüsse



- AC MAINS**
Anschluss an die Stromversorgung.
- SPEAKERS**
Anschluss für die mitgelieferten Lautsprecher und den Subwoofer.
- HDMI OUT**
Anschluss für den HDMI-Eingang des Fernsehers.
- OPTICAL**

Anschluss für einen optischen Audioausgang des Fernsehers oder eines digitalen Geräts.

- ⑤ **VIDEO OUT**
Anschluss für den Composite Video-Eingang am Fernseher.
- ⑥ **AUDIO IN-AUX**
Anschluss für einen analogen Audioausgang des Fernsehers oder eines analogen Geräts.
- ⑦ **ANTENNA FM**
Signaleingang für Antennen- und Kabelempfang.

Fernsehanschluss

Verbinden Sie zur Wiedergabe von Videos Ihr Home Entertainment-System mit einem Fernseher. Sie können den Ton von Fernsehprogrammen über die Lautsprecher Ihres Home Entertainment-Systems hören. Verwenden Sie für Ihr Home Entertainment-System und Ihren Fernseher die hochwertigsten Kabel.

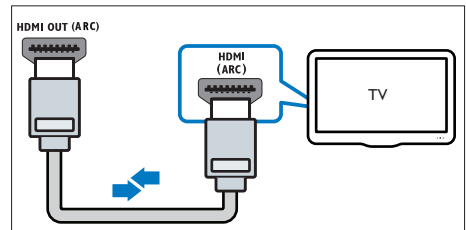
Option 1: Anschluss an den Fernseher über HDMI (ARC)

Beste Videoqualität

Ihr Home Entertainment-System unterstützt die HDMI-Version mit Audio Return Channel (ARC). Wenn HDMI ARC von Ihrem Fernseher unterstützt wird, verbinden Sie Ihr Home Entertainment-System für eine einfache und schnelle Einrichtung über eine HDMI ARC-Verbindung mit dem Fernseher. Mit HDMI ARC benötigen Sie keine zusätzlichen Audiokabel, um Audio vom Fernseher über Ihr Home Entertainment-System wiederzugeben.

- 1 Verbinden Sie den **HDMI OUT (ARC)**-Anschluss an Ihrem Home Entertainment-System über ein Hochgeschwindigkeits-HDMI-Kabel mit dem **HDMI ARC**-Anschluss am Fernseher.

Der **HDMI ARC**-Anschluss am Fernseher kann mit **HDMI IN** oder **HDMI** gekennzeichnet sein. Weitere Informationen zu den Anschlüssen des Fernsehers finden Sie im Benutzerhandbuch des Fernsehers.



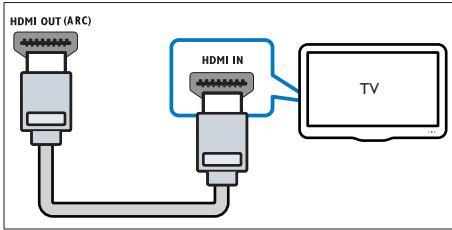
- 2 Aktivieren Sie HDMI-CEC auf Ihrem Fernseher. Weitere Informationen finden Sie im Benutzerhandbuch des Fernsehers.
↳ Wenn Sie eine Disc auf dem Home Entertainment-System wiedergeben, wird das Video automatisch auf dem Fernseher angezeigt, und der Ton des Videos wird automatisch auf dem Home Entertainment-System wiedergegeben.
- 3 Wenn der Ton des Fernsehers nicht automatisch auf Ihrem Home Entertainment-System wiedergegeben wird, richten Sie Audio manuell ein (siehe 'Einrichten von Audio für verbundene Geräte' auf Seite 13).

Option 2: Anschluss an den Fernseher über HDMI

Beste Videoqualität

Wenn HDMI ARC von Ihrem Fernseher nicht unterstützt wird, verbinden Sie Ihr Home Entertainment-System über eine Standard-HDMI-Verbindung mit dem Fernseher. Für eine Standard-HDMI-Verbindung benötigen Sie ein zusätzliches Audiokabel, um den Ton des Fernsehers über Ihr Home Entertainment-System wiederzugeben (siehe 'Anschließen eines Audioausgangs von einem Fernseher und anderen Geräten' auf Seite 13).

- 1 Verbinden Sie den **HDMI OUT (ARC)**-Anschluss an Ihrem Home Entertainment-System über ein Hochgeschwindigkeits-HDMI-Kabel mit dem **HDMI**-Anschluss am Fernseher.
Der HDMI-Anschluss am Fernseher kann mit **HDMI IN** gekennzeichnet sein.



- 2 Aktivieren Sie HDMI-CEC auf Ihrem Fernseher. Weitere Informationen finden Sie im Benutzerhandbuch des Fernsehers.
↳ Wenn Sie eine Disc auf dem Home Entertainment-System wiedergeben, wird das Video automatisch auf dem Fernseher angezeigt, und der Ton des Videos wird automatisch auf dem Home Entertainment-System wiedergegeben.
- 3 Um den Ton von Fernsehprogrammen über Ihr Home Entertainment-System wiederzugeben, schließen Sie ein zusätzliches Audiokabel an (siehe 'Anschließen eines Audioausgangs von einem Fernseher und anderen Geräten' auf Seite 13).
- 4 Wenn der Ton des Fernsehers nicht automatisch auf Ihrem Home Entertainment-System wiedergegeben wird, richten Sie Audio manuell ein (siehe 'Einrichten von Audio für verbundene Geräte' auf Seite 13).

Hinweis

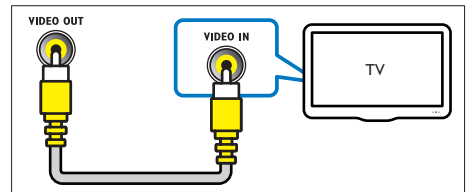
- Wenn Ihr Fernseher über einen DVI-Anschluss verfügt, können Sie einen HDMI/DVI-Adapter verwenden, um den Fernseher anzuschließen.

Option 3: Anschluss an den Fernseher über Composite-Video

Normale Videoqualität

Wenn Ihr Fernseher über keine HDMI-Anschlüsse verfügt, schließen Sie Ihr Home Entertainment-System über eine Composite-Verbindung an den Fernseher an. Eine Composite-Verbindung unterstützt keine hochauflösende Videos (HD-Qualität). Für eine Composite-Verbindung benötigen Sie ein zusätzliches Audiokabel, um den Ton des Fernsehers über Ihr Home Entertainment-System wiederzugeben (siehe 'Anschließen eines Audioausgangs von einem Fernseher und anderen Geräten' auf Seite 13).

- 1 Verbinden Sie den **VIDEO OUT**-Anschluss an Ihrem Home Entertainment-System über ein Composite-Video-Kabel mit dem Composite-Anschluss am Fernseher. Der Composite-Videoanschluss kann mit **AV IN**, **VIDEO IN**, **COMPOSITE** oder **BASEBAND** gekennzeichnet sein.



- 2 Wechseln Sie auf Ihrem Fernseher zum richtigen Videoeingang.
- 3 Um den Ton von Fernsehprogrammen über Ihr Home Entertainment-System wiederzugeben, schließen Sie ein zusätzliches Audiokabel an (siehe 'Anschließen eines Audioausgangs von einem Fernseher und anderen Geräten' auf Seite 13).
Drücken Sie auf Ihrem Home Entertainment-System wiederholt **SOURCE**, um den richtigen Audioeingang auszuwählen.

Anschließen eines Audioausgangs von einem Fernseher und anderen Geräten

Geben Sie Audio vom Fernseher oder anderen Geräten über Ihr Home Entertainment-System wieder.

Verwenden Sie für Ihren Fernseher, Ihr Home Entertainment-System und andere Geräte die hochwertigsten Kabel.

Hinweis

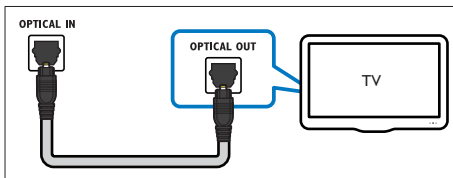
- Die Audioverbindungen in diesem Benutzerhandbuch sind nur Empfehlungen. Sie können auch andere Verbindungen verwenden.

Option 1: Anschluss über ein digitales optisches Kabel

Beste Audioqualität

Verbinden Sie den **OPTICAL**-Anschluss Ihres Home Entertainment-Systems über ein optisches Kabel mit dem **OPTICAL OUT**-Anschluss Ihres Fernsehers oder eines anderen Geräts.

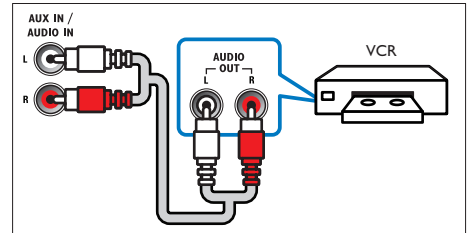
Der digitale optische Anschluss kann mit **SPDIF**, **SPDIF OUT** oder **OPTICAL** gekennzeichnet sein.



Option 2: Anschluss über analoge Audiokabel

Normale Audioqualität

Verbinden Sie die **AUX**-Anschlüsse Ihres Home Entertainment-Systems über ein analoges Kabel mit den **AUDIO OUT**-Anschlüssen Ihres Fernsehers oder eines anderen Geräts.



Einrichten von Audio für verbundene Geräte

Prüfen Sie beim Verbinden eines Geräts mit dem Home Entertainment-System die Audioeinstellungen.

- 1 Schalten Sie auf Ihrem Fernseher und anderen Geräten die HDMI-CEC-Funktion ein. Weitere Informationen finden Sie im Benutzerhandbuch des Fernsehers und des anderen Geräts.
- 2 Wählen Sie im Menü der Fernsehlautsprecher "Verstärker" aus. Weitere Informationen finden Sie im Benutzerhandbuch des Fernsehers.
- 3 Schalten Sie auf dem Home Entertainment-System die System Audiosteuerung ein, und ordnen Sie dann die Audioausgabe des angeschlossenen Geräts den richtigen Anschlüssen an Ihrem Home Entertainment-System zu (siehe 'Wiedergeben von Audio mit dem Home Entertainment-System' auf Seite 21). Wenn das verbundene Gerät nicht mit HDMI-CEC kompatibel ist, drücken Sie auf dem Home Entertainment-System wiederholt **SOURCE**, um den richtigen Audioeingang auszuwählen.

4 Verwenden des Home Entertainment-Systems

Dieser Abschnitt erläutert, wie Sie Ihr Home Entertainment-System verwenden können, um Medien aus unterschiedlichen Quellen wiederzugeben.

Vor Beginn ...

- Stellen Sie die notwendigen, in der Kurzanleitung und dem Benutzerhandbuch beschriebenen Verbindungen her.
- Einstellen des Fernsehers auf die richtige Quelle für das Home Entertainment-System.

Auswählen des Tons

Dieser Abschnitt erläutert, wie Sie den idealen Ton für Ihre Videos oder Musik auswählen.

Soundmodus

Wählen Sie vordefinierte Einstellungen des Soundmodus für Ihre Videos oder Ihre Musik.

- 1 Drücken Sie wiederholt auf **SOUND**, um einen Soundmodus auszuwählen.
 - **MOVIE**: Genießen Sie ein speziell auf Filme zugeschnittenes Audioerlebnis wie im Kino.
 - **MUSIC**: Bilden Sie die Original-Aufnahmeumgebung Ihrer Musik nach – im Studio oder bei einem Konzert.
 - **ORIGINAL**: Erleben Sie den Originalton Ihrer Filme und Musik ohne hinzugefügte Soundeffekte.

- **NEWS**: Hören Sie jedes Wort mit optimierter Sprache und klare Sprachübertragung.
- **GAMING**: Genießen Sie beeindruckenden Arkadensound – ideal für actionreiche Videospiele und laute Partys.

Modus für Surround Sound

Genießen Sie ein unvergleichliches Audio-Erlebnis mit den Surround-Modi.

- 1 Drücken Sie wiederholt **SURR**, um einen Surround-Modus auszuwählen.
 - **MULTI-CH**: Traditionelles 5.1-Mehrkanalaudio für ein entspanntes Kinoerlebnis.
 - **STEREO**: Zwei-Kanal-Stereo-Sound. Ideal für die Wiedergabe von Musik.



Hinweis

- Wenn die Audioquelle ein 2.1-Mehrkanal ist. Ein Mehrfachkanalmodus gibt 5-Kanal-Stereosound wieder.

Scheiben

Ihr Home Entertainment-System kann DVDs, VCDs, und CDs abspielen. Es kann auch Discs wiedergeben, die Sie zu Hause erstellt haben, wie zum Beispiel Foto- oder Musik-Discs (CD-R).

Was wird benötigt?

- Audio- und Videoanschluss zwischen Ihrem Home Entertainment-System und dem Fernseher.
- Eine Audio- oder Video-Disc.

Wiedergeben von Discs

- 1 Legen Sie eine Disc in das Home Entertainment-System ein.
 - ↳ Ihr Fernseher wird automatisch auf die richtige Quelle eingestellt und gibt den

Inhalt der Disc automatisch wieder.
Falls nicht, drücken Sie die Taste **DISC**.

- 2** Drücken Sie zum Steuern der Wiedergabe die Wiedergabetasten (siehe 'Wiedergabetasten' auf Seite 15).

Wiedergabetasten

Taste	Aktion
Navigationstasten	Durchlaufen der Menüs.
OK	Bestätigen einer Eingabe oder Auswahl.
▶ (Wiedergabe/ Pause)	Starten, Anhalten, Fortsetzen der Wiedergabe.
■	Stoppen der Wiedergabe.
◀ / ▶	Springen zum vorherigen oder nächsten Track, Kapitel oder zur vorherigen/nächsten Datei.
◀◀ / ▶▶	Schnell rückwärts oder schnell vorwärts spulen. Durch mehrmaliges Drücken kann die Suchgeschwindigkeit geändert werden.
Navigationstasten (links/rechts)	Drehen des Bilds im oder gegen den Uhrzeigersinn.
Navigationstasten (nach oben/unten)	Bild vertikal oder horizontal drehen.
SUBTITLE	Auswählen einer Untertitelsprache bei Video-Discs.
DISC	Aufrufen oder Verlassen des Disc-Menüs.
AUDIO SYNC	Auswählen einer Audiosprache oder eines Fernsehsenders.
☒ SCREEN FIT	Anpassen des Bildformats an den Bildschirm des Fernsehers
ZOOM	Zoomen in eine Videoszene oder ein Bild.

REPEAT	Auswählen oder Ausschalten der Wiedergabewiederholung.
REPEAT A-B	Markieren von zwei Punkten innerhalb eines Kapitels oder Titels zur wiederholten Wiedergabe, oder Ausschalten des Wiederholungsmodus.
ANGLE	Auswählen von in verschiedenen Kamerawinkeln aufgezeichneten Videoszenen.
☒ INFO	Zugreifen auf die erweiterten Optionen, wenn Sie Audio, Video oder Mediendateien wiedergeben.

Anzeigen des Menüs für VCD und SVCD

Zeigen Sie das Inhaltsmenü auf VCD- und SVCD-Discs an.

- 1 Drücken Sie die Taste **☒ SETUP**.
- 2 Wählen Sie **[Vorz.Einst Setup]**, und drücken Sie dann **OK**.
- 3 Wählen Sie **[PBC] > [Ein]**, und drücken Sie dann die Taste **OK**.

Hinweis

- Um zum Inhaltsmenü zu wechseln, wählen Sie **[Aus]**.
- Während der Wiedergabe einer VCD/SVCD, können Sie **DISC** drücken, um PBC (Wiedergabensteuerung) ein- oder auszuschalten.

Menü für MP3/JPEG anzeigen

Sie können wählen, wie Sie den MP3-Inhalt anzeigen möchten.

- 1 Drücken Sie die Taste **☒ SETUP**.
- 2 Wählen Sie **[Vorz.Einst Setup]**, und drücken Sie dann **OK**.
- 3 Wählen Sie **[MP3-/JPEG-Display]**, und drücken Sie dann **OK**.

- 4 Wählen Sie eine der folgenden Optionen, und drücken Sie anschließend **OK**.
 - **[Ordner anzeigen]**: Anzeigen der MP3-Ordner.
 - **[Dateien anzeigen]**: Anzeigen der MP3-Dateien.

Synchronisieren von Bild und Ton

Wenn die Audio- und Videowiedergabe nicht synchronisiert ist, können Sie die Audiowiedergabe verzögern, sodass sie der Videowiedergabe entspricht.

- 1 Drücken Sie die Taste **⏏ SETUP**.
- 2 Wählen Sie **[Audio-Setup]**, und drücken Sie dann **OK**.
- 3 Wählen Sie **[Audio Sync]**, und drücken Sie dann **OK**.
- 4 Drücken Sie die Pfeiltasten **Navigationstasten** (nach links/rechts), um die Audio- und Videowiedergabe zu synchronisieren.
- 5 Drücken Sie zur Bestätigung die Taste **OK**.

Hinweis

- Halten Sie für schnellen Zugriff auf das Menü zur automatischen Audiosynchronisation **AUDIO SYNC** auf der Fernbedienung gedrückt.

USB-Speichergeräte

Genießen Sie Bilder, Audio und Video auf einem USB-Speichergerät.

Was wird benötigt?

- Ein USB-Speichergerät, das für FAT formatiert ist und dem MSC-Protokoll (Mass Storage Class, Massenspeichergeräteklasse) entspricht.
- Ein USB-Verlängerungskabel, wenn das USB-Speichergerät nicht in den Stecker passt.

Hinweis

- Sie können über USB angeschlossene Digitalkameras benutzen, wenn diese die Dateien ohne ein besonderes Computerprogramm wiedergeben können.

Wiedergeben von Dateien

- 1 Verbinden Sie das USB-Speichergerät mit dem Home Entertainment-System.
- 2 Drücken Sie die Taste **USB**.
↳ Ein Content-Browser wird angezeigt.
- 3 Wählen Sie eine Datei, und drücken Sie anschließend die Taste **OK**.
- 4 Drücken Sie zum Steuern der Wiedergabe die Wiedergabetasten (siehe 'Wiedergabetasten' auf Seite 15).

DivX

Spielen Sie DivX-Videos von folgenden Quellen ab:

- einer Disc (siehe 'Scheiben' auf Seite 14),
- einem USB-Speichergerät (siehe 'USB-Speichergeräte' auf Seite 16).

VOD-Code für DivX

Vor dem Kauf und der Wiedergabe von DivX-Videos auf dem Home Entertainment-System müssen Sie das Gerät mit dem DivX VOD-Code unter www.divx.com registrieren.

- 1 Drücken Sie die Taste **⏏ SETUP**.
- 2 Wählen Sie **[Setup allgemein]**, und drücken Sie dann **OK**.
- 3 Wählen Sie **[DivX(R) Vod-Code]**, und drücken Sie dann **OK**.
↳ Der Registrierungscode für DivX VOD für Ihr Home Entertainment-System wird angezeigt.

Untertitel

Wenn Ihr Video über Untertitel in mehreren Sprachen verfügt, wählen Sie eine der Untertitelsprachen aus.

- 1 Drücken Sie während der Videowiedergabe **SUBTITLE**, um eine Sprache auszuwählen.

Hinweis

- Vergewissern Sie sich, dass die Untertiteldatei den gleichen Namen wie die Videodatei hat. Wenn die Videodatei zum Beispiel "Film.avi" heißt, speichern Sie die Untertiteldatei als "Film.srt" oder "Film.sub" ab.
- Ihr Home Entertainment-System kann Untertiteldateien in den folgenden Formaten abspielen: .srt, .sub, .txt, .ssa, .ass, .smi und .sami. Diese Dateien werden im Dateinavigationsmenü nicht angezeigt.
- Wenn die Untertitel nicht richtig angezeigt werden, ändern Sie den Zeichensatz.

Untertitel-Zeichensatz

Wenn die Untertitel nicht richtig angezeigt werden, ändern Sie den Zeichensatz, der die DivX-Untertitel unterstützt.

- 1 Drücken Sie die Taste **⏏ SETUP**.
- 2 Wählen Sie **[Vorz.Einst Setup]**, und drücken Sie dann **OK**.
- 3 Wählen Sie **[DivX-U.-Titel]**, und drücken Sie dann **OK**.
- 4 Wählen Sie einen Zeichensatz aus, und drücken Sie dann auf **OK**.

Zeichensatz	Sprache
[Standard]	Albanisch, Dänisch, Niederländisch, Englisch, Finnisch, Französisch, Gälisch, Deutsch, Italienisch, Kurdisch (Latein), Norwegisch, Portugiesisch, Spanisch, Schwedisch und Türkisch

[Zent. Eur.]	Albanisch, Kroatisch, Tschechisch, Niederländisch, Englisch, Deutsch, Ungarisch, Irisch, Polnisch, Rumänisch, Slowakisch, Slowenisch und Sorbisch
---------------------	---------------------------------------------------------------------------------------------------------------------------------------------------

[Kyrillisch]	Bulgarisch, Belarussisch, Englisch, Mazedonisch, Moldauisch, Russisch, Serbisch und Ukrainisch
---------------------	------------------------------------------------------------------------------------------------

[Griechisch]	Griechisch
---------------------	------------

[Hebräisch]	Hebräisch
--------------------	-----------

[Chinesisch]	Vereinfachtes Chinesisch
---------------------	--------------------------

Audio-, Video- und Bildooptionen

Verwenden Sie erweiterte Funktionen für die Wiedergabe von Audio-, Video- oder Mediendateien von einer Disc oder einem USB-Speichergerät.

Audiooptionen

- 1 Drücken Sie wiederholt **ⓘ INFO**, um die folgenden Optionen zu durchlaufen.
 - Anzeige der aktuellen Titelinformationen und -zeit.
 - **[Disk zu:%c%2d:%2d%C]**: Aufsuchen eines bestimmten Teils der CD/DVD durch Eingabe der CD-/DVD-Zeit.
 - **[Zu Track:%c%2d:%2d%C]**: Aufsuchen eines bestimmten Teils des Titels durch Eingabe der Titelzeit.
 - **[Track wählen:%c%2d%C%2d]**: Auswählen eines bestimmten Titels.

Videooptionen

- 1 Drücken Sie die Taste **ⓘ INFO**.
 - ↳ Das Menü mit den Videooptionen wird angezeigt.

- 2 Drücken Sie die **Navigationstasten** und **OK** zur Auswahl und Änderung:
- **[Titel]:** Auswählen eines bestimmten Titels.
 - **[Kapitel]:** Auswählen eines bestimmten Kapitels.
 - **[Track]:** Einen spezifischen Titel auswählen (nur bei VCD/SVCD).
 - **[Audio]:** Auswählen einer Audiosprache bei Video-Discs.
 - **[Untertitel]:** Auswählen einer Untertitelsprache bei Video-Discs.
 - **[Wink.]:** Auswählen von in verschiedenen Kamerawinkeln aufgezeichneten Videoszenen.
 - **[Tt Dauer]:** Aufsuchen eines bestimmten Teils des Videos durch Eingabe der Titelzeit.
 - **[Kp Dauer]:** Aufsuchen eines bestimmten Teils des Videos durch Eingabe der Kapitelzeit.
 - **[Diskdau.]:** Aufsuchen eines bestimmten Teils des Videos durch Eingabe der CD-/DVD-Zeit nur bei VCD/SVCD).
 - **[Trackdau.]:** Aufsuchen eines bestimmten Teils des Videos durch Eingabe der Titelzeit nur bei VCD/SVCD).
 - **[Vorschau]:** Eine Vorschau der CD- oder DVD-Inhalte auswählen.
 - **[Wiederh.]:** Auswählen eines Wiederholungsmodus.
 - **[Zeitanz.]:** Die Informationen der Zeitanzeige auswählen.

Bildoptionen

- 1 Drücken Sie auf **ⓘ INFO**, um in den Bildvorschaumodus zu gelangen.
↳ Es werden 12 Miniaturansichten dargestellt.
- 2 Drücken Sie auf **◀/▶** um auf die vorherige oder nächste Seite der Vorschau zu gelangen.

- 3 Drücken Sie auf **Navigationstasten** und **OK**, um ein Bild auszuwählen.

Diashows

Greifen Sie während der Audiowiedergabe auf unterhaltsame Funktionen wie Bild-Diashows und Diashows mit Musik zu.

Bild-Diashows

Sehen Sie eine Diashow Ihrer Bilder an, die auf Ihrer Disc oder einem USB-Speichergerät gespeichert sind.

- 1 Wählen Sie ein Bild auf einer Disc oder einem USB-Speichergerät, aus und drücken Sie dann **▶||**.
- 2 Drücken Sie **■**, um die Diashow anzuhalten.

Diashows mit Musik

Erstellen Sie eine Diashow mit Musik, um Bilder mit musikalischer Untermalung wiederzugeben.

- 1 Wählen Sie einen Musiktitel aus, und drücken Sie anschließend **OK**.
- 2 Drücken Sie **↶ BACK**, und wechseln Sie zum Bildordner.
- 3 Wählen Sie ein Bild aus, und drücken Sie anschließend **OK**, um die Diashow zu starten.
- 4 Drücken Sie **■**, um die Diashow zu beenden.
- 5 Drücken Sie erneut **■**, um die Musikwiedergabe zu beenden.

Radio

Hören Sie UKW-Radio auf Ihrem Home Entertainment-System, und speichern Sie bis zu 40 Radiosender.

Was wird benötigt?

- UKW-Antenne.

Hinweis

- Mittelwelle und digitales Radio werden nicht unterstützt.
- Wenn kein Stereosignal erkannt wird, werden Sie aufgefordert, die Radiosender erneut zu installieren.
- Positionieren Sie die Antenne nicht in der Nähe eines Fernsehers oder einer anderen Strahlungsquelle, um den bestmöglichen Empfang zu gewährleisten.

Einstellen von Sendern

- 1 Schließen Sie die UKW-Antenne wie in der Kurzanleitung beschrieben an.
- 2 Drücken Sie die Taste **RADIO**.
 - ↳ Wenn Sie die Radiosender bereits eingestellt haben, wird der letzte von Ihnen gehörte Sender wiedergegeben.
 - ↳ Wenn Sie noch keine Radiosender eingestellt haben, wird die Nachricht **AUTO INSTALL...PRESS PLAY** auf dem Display angezeigt. Drücken Sie ► (**Wiedergabe**).
- 3 Drücken Sie die folgenden Tasten, um Radiosender zu hören oder zu ändern:

Taste	Aktion
◀/▶	Auswählen eines voreingestellten Radiosenders.
Navigationstasten (links/rechts)	Suche nach einem Radiosender.
Navigationstasten (nach oben/unten)	Feinabstimmen einer Radiofrequenz.
■	Drücken Sie diese Taste, um die Einrichtung von Radiosendern zu unterbrechen. Halten Sie die Taste gedrückt, um einen voreingestellten Radiosender zu löschen.

PROGRAM

Manuell:

- 1) Drücken Sie **PROGRAM**.
 - 2) Drücken Sie **Zahlentasten**, um eine voreingestellte Nummer auszuwählen.
 - 3) Drücken Sie erneut **OK**, um den Radiosender zu speichern.
 - 4) Wiederholen Sie die oben aufgeführten Schritte, um weitere Radiosender zu speichern.
- Automatisch: Halten Sie die Taste drei Sekunden lang gedrückt, um die Radiosender neu einzurichten.

Empfangen von Radiosendern

- 1 Drücken Sie die Taste **RADIO**.
 - Um einen voreingestellten Sender zu hören, drücken Sie ◀ oder ▶.
 - Um einen Radiosender zu suchen und danach zu hören, drücken Sie die **Navigationstasten** (nach links/rechts).
- 2 Drücken Sie **+/- (Lautstärke)**, um die Lautstärke zu ändern.

MP3-Player

Schließen Sie Ihren MP3-Player zur Wiedergabe Ihrer Audio- oder Musikdateien an.

Was wird benötigt?

- Ein MP3-Player.
- Ein Stereo-Audiokabel (3,5 mm).

Wiedergeben von Musik

- 1 Verbinden Sie den MP3-Player wie in der Kurzanleitung beschrieben mit dem Home Entertainment-System.

- 2 Drücken Sie wiederholt **AUDIO SOURCE**, bis **MUSIC I-LINK** im Anzeigefeld erscheint.
- 3 Drücken Sie die Tasten auf dem MP3-Player, um Audio- bzw. Musikdateien auszuwählen und abzuspielen.

- Um das Menü zu verlassen, wählen Sie die Option **[Beenden]**, und drücken Sie anschließend **OK**.



Hinweis

- Drücken Sie während der Konvertierung keine Tasten.
- DTS- und kopiergeschützte CDs können nicht konvertiert werden.
- Schreib- oder passwortgeschützte USB-Speichergeräte können nicht zum Speichern von MP3-Dateien verwendet werden.

Erstellen von MP3-Dateien

Konvertieren Sie mithilfe des Home Entertainment-Systems Audio-CDs in MP3-Audiodateien.

Was wird benötigt?

- Eine Audio-Disc.
- Ein USB-Speichergerät

- 1 Verbinden Sie ein USB-Speichergerät mit dem Home Entertainment-System.
- 2 Spielen Sie Ihre Audio-CD (CDDA/ HDCD) ab.
- 3 Drücken Sie die Taste **CREATE MP3**.
↳ Der Bildschirm zur MP3-Erstellung wird angezeigt.
- 4 Drücken Sie die **Navigationstasten** und **OK** zur Auswahl und Änderung:
 - **[Geschw.]**: Wählen Sie die Geschwindigkeit für das Schreiben der Datei.
 - **[Bitrate]**: Wählen Sie die Qualität für die Konvertierung.
 - **[Gerät]**: Wählen Sie das USB-Gerät zum Speichern der MP3-Dateien aus.
- 5 Navigieren Sie zum entsprechenden Bildschirmbereich, wählen Sie dann die Audiotitel aus, und drücken Sie dann **OK**.
 - Um alle Titel auszuwählen, navigieren Sie zu **[Alle]**, und drücken Sie dann **OK**.
- 6 Wählen Sie **[Start]** aus, und drücken Sie **OK** um die MP3-Konvertierung zu starten.
↳ Ein neuer Ordner, der die MP3-Dateien enthält, wird auf dem USB-Speichergerät erstellt.

EasyLink

Das Home Entertainment-System unterstützt Philips EasyLink, das das HDMI-CEC (Consumer Electronics Control)-Protokoll nutzt. EasyLink-fähige Geräte, die über HDMI angeschlossen sind, können über eine einzige Fernbedienung gesteuert werden. Philips garantiert keine vollständige Interoperabilität mit allen HDMI-CEC-Geräten.

Was wird benötigt?

- HDMI-CEC-kompatible Geräte.
- Eine HDMI-Verbindung zwischen den angeschlossenen Geräten.

Einschalten

- 1 Schalten Sie die HDMI-CEC-Funktionen am Fernseher und an anderen angeschlossenen Geräten ein. Weitere Informationen erhalten Sie im Handbuch des Fernsehers oder der anderen Geräte.
- 2 Drücken Sie die Taste **⏏ SETUP**.
- 3 Wählen Sie **[Video-Setup]**, und drücken Sie dann **OK**.
- 4 Wählen Sie **[HDMI-Setup]** > **[EasyLink-Einrichtung]** > **[EasyLink]**, und drücken Sie anschließend **OK**.
- 5 Wählen Sie **[Ein]**, und drücken Sie dann **OK**.


Steuergeräte

Steuern Sie das Home Entertainment-System und die anderen angeschlossenen HDMI-CEC-kompatiblen Geräte mit einer einzigen Fernbedienung.

One-Touch-Wiedergabe

Wenn Sie One-Touch-Wiedergabe aktivieren, schaltet den Fernseher automatisch zum richtigen Sender; wenn Sie eine Disc in Ihrem Home Entertainment-System wiedergeben.

One-Touch-Standby

Wenn Sie auf der Fernbedienung  (Standby) gedrückt halten, wechseln das Home Entertainment-System und alle angeschlossenen HDMI-CEC-Geräte (sofern sie One-Touch-Standby unterstützen) gleichzeitig in den Standby-Modus. Wenn One-Touch-Standby auf Ihrem Home Entertainment-System aktiviert ist, kann es durch die Fernbedienung des Fernsehers oder eines anderen angeschlossenen HDMI-CEC-Geräts in den Standby-Modus geschaltet werden.

System Audiosteuerung

Bei der Wiedergabe von einem Gerät, dessen Audio-Ausgabe an das Home Entertainment-System geleitet wird, schaltet das Home-Entertainment-System automatisch auf die entsprechende Audio-Quelle um.


Um die One-Touch-Audio zu nutzen, schalten Sie die System-Audiosteuerung ein, und befolgen Sie die Anweisungen auf dem Fernseher; um die angeschlossenen Geräte den Audioeingängen des Home Entertainment-Systems zuzuweisen.

Zuordnen der Audio-Eingänge

Wenn Sie ein neues Gerät an Ihr Home Entertainment-System anschließen, weisen Sie das Gerät dem Audioeingang zu (siehe 'Wiedergeben von Audio mit dem Home Entertainment-System' auf Seite 21).

Wiedergeben von Audio mit dem Home Entertainment-System

Geben Sie die Audiodatei von einem angeschlossenen Gerät über Ihr Home Entertainment-System wieder:

- 1 Drücken Sie die Taste  **SETUP**.
- 2 Wählen Sie **[Video-Setup]**, und drücken Sie dann **OK**.
- 3 Wählen Sie **[HDMI-Setup]** > **[EasyLink-Einrichtung]** > **[System-Audiosteuer.]** > **[Ein]**, und drücken Sie anschließend **OK**.
 - Um Audio mit den Fernseherlautsprechern wiedergeben, wählen Sie **[Aus]** aus, und überspringen Sie die folgenden Schritte.
- 4 Wählen Sie **[HDMI-Setup]** > **[EasyLink-Einrichtung]** > **[Audio Eing.zuord.]**, und drücken Sie anschließend **OK**.
- 5 Befolgen Sie die Anweisungen auf dem Fernseher; um die Audioausgabe des angeschlossenen Geräts den Audioeingängen Ihres Home Entertainment-Systems zuzuordnen.

5 Ändern von Einstellungen

Dieser Abschnitt erläutert, wie Sie die Einstellungen Ihres Home Entertainment-Systems ändern können.



Achtung

- Ein Großteil der Einstellungen ist bereits mit den optimalen Werten für das Home Entertainment-System konfiguriert. Falls Sie keinen Grund zum Ändern einer Einstellung haben, sollte der Standardwert beibehalten werden.



Hinweis

- Einstellungen, die ausgeblendet sind, können nicht geändert werden.
- Um zum vorherigen Menü zurückzukehren, drücken Sie auf **↩ BACK**. Drücken Sie zum Verlassen des Menüs auf **⏏ SETUP**.

Bild

Ändern Sie die Bildeinstellungen nach Ihren Wünschen.



Hinweis

- Die beste Einstellung wird automatisch für Ihren Fernseher ausgewählt. Wenn Sie die Einstellungen ändern, vergewissern Sie sich, dass der Fernseher die neuen Einstellungen unterstützt.

Bildeinstellungen und -format

- 1 Drücken Sie die Taste **⏏ SETUP**.
- 2 Wählen Sie **[Video-Setup]**, und drücken Sie dann **OK**.
- 3 Ändern Sie die folgenden Einstellungen, und drücken Sie dann **OK**:

- **[TV-System]:** Für TV-gestütztes Videoformat.
- **[TV-Bildsch.]:** Für Fernsehbild-Format.
- **[Bildeinstell.]:** Vordefinierte Farbeinstellungen.

Bildauflösung

Für eine HDMI-Videoausgabe in HD-Qualität legen Sie die HDMI-Videoeinstellungen fest, die den technischen Merkmalen Ihres Fernsehgeräts am ehesten entsprechen.

- 1 Drücken Sie die Taste **⏏ SETUP**.
- 2 Wählen Sie **[Video-Setup]**, und drücken Sie dann **OK**.
- 3 Wählen Sie **[HDMI-Setup]**, und drücken Sie dann **OK**.
- 4 Ändern Sie die folgenden Einstellungen, und drücken Sie dann **OK**:
 - **[Breitbildformat]:** Für 16:9-Breitbildformat-Einstellung.
 - **[HDMI-Video]:** HDMI-Auflösung.

Bild mit hoher Auflösung

Unterstützung von JPEG-Bildern mit hoher Auflösung.

- 1 Drücken Sie die Taste **⏏ SETUP**.
- 2 Wählen Sie **[Video-Setup]**, und drücken Sie dann **OK**.
- 3 Wählen Sie **[HD JPEG] > [Ein]**, und drücken Sie dann die Taste **OK**.

Sound

Ändern Sie die Toneinstellungen nach Ihren Wünschen.

HDMI-Audio

HDMI-Audio ist automatisch auf zwei Kanäle für TV-Lautsprecher herunter gemischt. Möchten Sie Audio nicht über Ihr Fernsehgerät ausgeben, deaktivieren Sie HDMI-Audio.

- 1 Drücken Sie die Taste **⏏** **SETUP**.
- 2 Wählen Sie **[Audio-Setup]**, und drücken Sie dann **OK**.
- 3 Wählen Sie **[HDMI-AUDIO]** > **[Aus]**, und drücken Sie dann die Taste **OK**.

Nachtmodus

Für eine Wiedergabe mit geringer Lautstärke verringern Sie die Lautstärke lauter Töne bei der Disc-Wiedergabe. Der Nachtmodus steht nur für Dolby-codierte DVD- und Blu-ray-Discs zur Verfügung.

- 1 Drücken Sie die Taste **⏏** **SETUP**.
- 2 Wählen Sie **[Audio-Setup]**, und drücken Sie dann **OK**.
- 3 Wählen Sie **[Nachtmodus]** > **[Ein]**, und drücken Sie dann die Taste **OK**.

Sprache

Wählen Sie eine Sprache für das Home-Menü, Audio und Untertitel aus.

Home-Menü

- 1 Drücken Sie die Taste **⏏** **SETUP**.
- 2 Wählen Sie **[Setup allgemein]**, und drücken Sie dann **OK**.
- 3 Wählen Sie **[OSD Sprache]**, und drücken Sie dann **OK**.
- 4 Wählen Sie eine Menüsprache für Ihr Home Entertainment-System aus, und drücken Sie dann **OK**.

Disc-Audio

- 1 Drücken Sie die Taste **⏏** **SETUP**.
- 2 Wählen Sie **[Vorz.Einst Setup]**, und drücken Sie dann **OK**.
- 3 Wählen Sie **[Audio]**, und drücken Sie dann **OK**.

- 4 Wählen Sie eine Audiosprache für Discs aus, und drücken Sie anschließend **OK**.

Hinweis

- Wenn Ihre bevorzugte Disc-Menüsprache nicht verfügbar ist, können Sie in der Liste **[Sonst]** auswählen und den 4-stelligen Code eingeben, der am Ende dieses Benutzerhandbuchs aufgeführt wird. (siehe 'Sprachcode' auf Seite 33)
- Wenn Sie eine Sprache auswählen, die auf der Disc nicht zur Verfügung steht, verwendet das Home Entertainment-System die Standardsprache der Disc.

Disc-Untertitel

- 1 Drücken Sie die Taste **⏏** **SETUP**.
- 2 Wählen Sie **[Vorz.Einst Setup]**, und drücken Sie dann **OK**.
- 3 Wählen Sie **[Untertitel]**, und drücken Sie dann **OK**.
- 4 Wählen Sie eine Untertitelsprache für Discs aus, und drücken Sie anschließend **OK**.

Discmenü

- 1 Drücken Sie die Taste **⏏** **SETUP**.
- 2 Wählen Sie **[Vorz.Einst Setup]**, und drücken Sie dann **OK**.
- 3 Wählen Sie **[Disk-Menü]**, und drücken Sie dann **OK**.
- 4 Wählen Sie eine Menüsprache für Discs aus, und drücken Sie anschließend **OK**.

Hinweis

- Wenn Ihre bevorzugte Disc-Menüsprache nicht verfügbar ist, können Sie in der Liste **[Sonst]** auswählen und den 4-stelligen Code eingeben, der am Ende dieses Benutzerhandbuchs aufgeführt wird. (siehe 'Sprachcode' auf Seite 33)
- Wenn Sie eine Sprache auswählen, die auf der Disc nicht zur Verfügung steht, verwendet das Home Entertainment-System die Standardsprache der Disc.

Programmsperre

Zugriff auf Discs einschränken

Passwort

Sie können ein Passwort festsetzen oder ändern, um eine Disc mit Altersfreigabe wiederzugeben.

- 1 Drücken Sie die Taste **⏏ SETUP**.
- 2 Wählen Sie **[Vorz.Einst Setup]**, und drücken Sie dann **OK**.
- 3 Wählen Sie **[Passwort]**, und drücken Sie dann **OK**.
↳ Ein Menü zum Ändern des Passworts wird angezeigt.
- 4 Befolgen Sie die Anweisungen auf dem Fernseher, um das Passwort festzusetzen oder zu ändern.
 - Wenn Sie kein Passwort haben oder Ihr Passwort vergessen haben, geben Sie **0000** ein.
- 5 Drücken Sie die Taste **OK**.

Einstufungen

Einige Discs wurden mit Altersfreigabe aufgezeichnet. Sie können Ihr Home Entertainment-System so einrichten, dass nur Discs mit einer Altersfreigabe wiedergegeben werden, die dem Alter Ihrer Kinder entspricht.

- 1 Drücken Sie die Taste **⏏ SETUP**.
- 2 Wählen Sie **[Vorz.Einst Setup]**, und drücken Sie dann **OK**.
- 3 Wählen Sie **[Ki.sicherung]**, und drücken Sie dann **OK**.
- 4 Wählen Sie eine Altersfreigabe aus, und drücken Sie dann **OK**.
 - Um alle Discs unabhängig von der Altersfreigabe wiedergeben zu können, wählen Sie Stufe **8**.
- 5 Verwenden Sie die **Zahlentasten**, um das Passwort einzugeben.

Disc sperren

Um Zugriff auf Discs einzuschränken, die nicht mit Bewertungen und Kindersicherung codiert sind, sperren Sie die Disc manuell. Sie können bis zu 20 Discs bei Ihrem Home Entertainment-System sperren.

- 1 Drücken Sie während der Wiedergabe einer Disc **⏏ SETUP**.
- 2 Wählen Sie **[Setup allgemein]**, und drücken Sie dann **OK**.
- 3 Wählen Sie **[Disk-Sperre] > [Sperren]**, und drücken Sie dann die Taste **OK**.
↳ Sie werden durch eine Nachricht dazu aufgefordert, ein Passwort einzugeben.
- 4 Geben Sie das Passwort über die **Zahlentasten** ein.
↳ Die Disc ist gesperrt.
 - Um die gesperrte Disc abzuspielen, geben Sie das Kennwort ein.

Energiespareinstellung

Durch Ändern der folgenden Einstellungen sparen Sie Energie.

Auto standby

Bei der Wiedergabe von Inhalten einer Disc oder eines USB-Speichergeräts schaltet das Home Entertainment-System automatisch in den Standby-Modus, wenn

- es sich im Pause- oder Stopp-Modus befindet, und
 - 30 Minuten lang keine Taste gedrückt wurde.
- 1 Drücken Sie die Taste **⏏ SETUP**.
 - 2 Wählen Sie **[Setup allgemein]**, und drücken Sie dann **OK**.
 - 3 Wählen Sie **[Auto. Standby] > [Ein]**, und drücken Sie dann die Taste **OK**.

Sleep-Timer

Stellen Sie einen Timer zum Wechseln des Home Entertainment-Systems in den Standby-Modus nach einer angegebenen Zeit ein.

- 1 Drücken Sie die Taste **⏏** **SETUP**.
- 2 Wählen Sie **[Setup allgemein]**, und drücken Sie dann **OK**.
- 3 Wählen Sie **[Sleep Timer]**, und drücken Sie dann **OK**.
- 4 Wählen Sie die Dauer des Sleep-Timers aus.
 - ↳ Der Sleep-Timer kann auf bis zu 60 Minuten gestellt werden. Wenn der Sleep-Timer auf **[Aus]** gesetzt wird, wird er ausgeschaltet.
- 5 Drücken Sie **OK**, um ihn zu aktivieren.
 - ↳ Das Home Entertainment-System wechselt nach der angegebenen Zeit in den Standby-Modus.

Bildschirmschoner

Ihr Home Entertainment-System wechselt automatisch in den Bildschirmschoner-Modus wenn:

- es sich im Pause- oder Stopp-Modus befindet, und
- 10 Minuten lang keine Taste gedrückt wurde.

- 1 Drücken Sie die Taste **⏏** **SETUP**.
- 2 Wählen Sie **[Setup allgemein]**, und drücken Sie dann **OK**.
- 3 Wählen Sie **[Bilds.schoner] > [Ein]**, und drücken Sie dann die Taste **OK**.

Anzeigefeld

Ändern Sie die Helligkeit des Anzeigefelds des Home Entertainment-Systems.

- 1 Drücken Sie die Taste **⏏** **SETUP**.
- 2 Wählen Sie **[Setup allgemein]**, und drücken Sie dann **OK**.

- 3 Wählen Sie **[Anzei. abblen.]**, und drücken Sie dann **OK**.
- 4 Wählen Sie die Helligkeit aus, und drücken Sie anschließend **OK**.

Verwenden der Werkseinstellungen

Setzen Sie Ihr Home Entertainment-System auf die Standardeinstellungen zurück. Die Einstellungen für die Programmsperre können nicht zurückgesetzt werden.

- 1 Drücken Sie die Taste **⏏** **SETUP**.
- 2 Wählen Sie **[Vorz.Einst Setup]**, und drücken Sie dann **OK**.
- 3 Wählen Sie **[Grundeinst.]**, und drücken Sie dann **OK**.
- 4 Wählen Sie **[Rückstellen]**, und drücken Sie dann **OK**.

6 Aktualisieren der Software

Um kontinuierlich die besten Funktionen und den besten Support für Ihr Home Entertainment-System zu erhalten, aktualisieren Sie die Software regelmäßig. Vergleichen Sie die Version Ihrer jetzigen Software mit der aktuellen Version unter www.philips.com/support.

Prüfen der Softwareversion

- 1 Drücken Sie die Taste **⏏** **SETUP**.
- 2 Wählen Sie **[Vorz.Einst Setup]**, und drücken Sie dann **OK**.
- 3 Wählen Sie **[Versionsinfo]**, und drücken Sie dann **OK**.
↳ Die Softwareversion wird angezeigt.

Software über USB oder CD-R aktualisieren

Was wird benötigt?

- Eine CD-R oder ein USB-Flash-Laufwerk mit mindestens 75 MB Speicherplatz. Das USB-Flash-Laufwerk muss FAT-formatiert sein. Verwenden Sie keine USB-Festplatte.
- Einen PC mit Internet-Zugang.
- Ein Archivierungsdienstprogramm, das das ZIP-Format unterstützt (zum Beispiel WinZip® für Microsoft® Windows® oder StuffIt® für Macintosh®).

Schritt 1: Herunterladen der neuesten Software

- 1 Schließen Sie ein USB-Flashlaufwerk an Ihren Computer an oder legen Sie eine CD-R ein.
- 2 Rufen Sie in Ihrem Webbrowser www.philips.com/support auf.
- 3 Suchen Sie auf der Philips Supportseite Ihr Produkt und anschließend den Abschnitt **Software und Treiber**.
↳ Die Software-Aktualisierung steht als .zip-Datei zur Verfügung.
- 4 Speichern Sie die Zip-Datei im Stammverzeichnis des USB-Flash-Laufwerks oder der CD-R.
- 5 Verwenden Sie das Archivierungsdienstprogramm, um die Software-Aktualisierungsdatei im Stammverzeichnis zu extrahieren.
- 6 Trennen Sie die Verbindung zwischen dem Computer und dem USB-Flash-Laufwerk oder entnehmen Sie die CD-R.

Schritt 2: Aktualisieren der Software



Warnung

- Wenn Sie ein USB-Flash-Laufwerk verwenden, vergewissern Sie sich, dass keine Disc im Disc-Fach enthalten ist, und das Disc-Fach geschlossen ist.

- 1 Stellen Sie eine Verbindung mit dem USB-Flash-Laufwerk her oder legen Sie die CD-R in Ihr Home Entertainment-System ein.
- 2 Stellen Sie den Fernseher auf die richtige Quelle für Ihr Home Entertainment-System ein.
- 3 Befolgen Sie die Anweisungen auf dem Fernseher, um die Aktualisierung abzuschließen.
↳ Wenn die Software-Aktualisierung abgeschlossen wurde, schaltet sich

das Home Entertainment-System automatisch aus. Falls nicht, trennen Sie das Netzkabel einige Sekunden lang, und schließen Sie es dann wieder an.



Hinweis

- Während der Software-Aktualisierung dürfen Sie weder das Gerät ausschalten noch die Verbindung zum USB-Flash-Laufwerk trennen oder die CD-R entnehmen.

7 Produktspezifikationen



Hinweis

- Technische Daten und Design können ohne vorherige Ankündigung geändert werden.

Region-Codes

Das Typenschild auf der Rück- oder Unterseite des Home Entertainment-Systems gibt an, welche Regionen das Gerät unterstützt.

Land	DVD
Europa, Großbritannien	
Asien-Pazifik-Raum, Taiwan, Korea	
Lateinamerika	
Australien, Neuseeland	
Russland, Indien	
China	

Medienformate

- DVD-Video, DVD+R/+RW, DVD-R/-RW, DVD+R/-R DL, CD-R/CD-RW, Audio-CD, Video-CD/-SVCD, Bilddateien, MP3-Medien, WMA-Medien, DivX-Medien, USB-Speichergerät

Dateiformate

- Audio: .mp3, .wma
- Video: .avi, .divx, .mpg, .mpeg
- Bild: .jpg, .jpeg

Verstärker

- Gesamtausgangsleistung: 300 W RMS (30 % Klirrfaktor)
- Frequenzgang: 20 Hz bis 20 kHz / ± 3 dB
- Signal-/Rauschverhältnis: > 65 dB (CCIR)/ (A-gewichtet)
- Eingangsempfindlichkeit:
 - AUX: 2 V
 - Music iLink: 1 V

Video

- Signalsystem: PAL/NTSC/Multi
- HDMI-Ausgang: 480i/576i, 480p/576p, 720p, 1080i, 1080p

Audio

- S/PDIF digitaler Audio-Eingang:
 - Optisch: TOSLINK
- Abtastfrequenz
 - MP3: 32 kHz, 44,1 kHz, 48 kHz
 - WMA: 44,1 kHz, 48 kHz
- Konstante Bitrate:
 - MP3: 32 Kbit/s bis 320 Kbit/s
 - WMA: 64 Kbit/s bis 192 Kbit/s

Radio

- Empfangsbereich:
 - Europa/Russland/China: UKW 87,5 bis 108 MHz (50 kHz)
 - Asien-Pazifik-Raum/Lateinamerika: UKW 87,5 bis 108 MHz (50/100 kHz)
- Signal-/Rauschverhältnis: UKW 50 dB
- Frequenzgang: UKW 200 Hz bis 12,5 kHz/ ± 6 dB

USB

- Kompatibilität: High-Speed USB (2.0)
- Unterstützte Klassen: USB Mass Storage Class (MSC, USB-Gerätekategorie für Speichergeräte)
- Dateisystem: FAT16, FAT32
- Maximal unterstützte Speichergröße: < 160 GB

Hauptgerät

- Stromversorgung:
 - Europa/China/Russland/Indien: 220 bis 240 V~, 50 Hz
 - Lateinamerika/Asien-Pazifik-Raum: 110 bis 240 V~, 50 bis 60 Hz
- Leistungsaufnahme: 55 W
- Standby-Stromverbrauch: $\leq 0,5$ W
- Abmessungen (B x H x T): 360 x 58 x 325 mm
- Gewicht: 2,3 kg

Subwoofer

- Ausgangsleistung: 50 W RMS (30 % Klirrfaktor)
- Impedanz: 4 Ohm
- Lautsprechertreiber: 133 mm Tieftöner
- Abmessungen (B x H x T): 160 x 265 x 265 mm
- Gewicht: 2,50 kg
- Kabellänge: 3 m

Lautsprecher

Center-Lautsprecher:

- Ausgangsleistung: 50 W RMS (30 % Klirrfaktor)
- System: 1 x 63,5 mm Full-Range
- Lautsprecherimpedanz: 4 Ohm
- Lautsprechertreiber: 1 x 63,5 mm Woofer
- Abmessungen (B x H x T): 84,5 x 89 x 89 mm
- Gewicht: 0,27 kg
- Kabellänge: 2 m

Vorder-/Rücklautsprecher:

- Ausgangsleistung: 4 x 50 W RMS (30 % Klirrfaktor)
- Lautsprecherimpedanz: 4 Ohm
- Lautsprechertreiber: 1 x 63,5 mm Full-Range
- Abmessungen (B x H x T): 84,5 x 89 x 89 mm
- Gewicht (vorne): je 0,27 kg
- Gewicht (hinten): je 0,27 kg
- Kabellänge (vorne): 3 m
- Kabellänge (hinten): 7 m

Batterien für Fernbedienung

- 2 x AAA-R03-1,5 V

Laser

- Typ: Halbleiterlaser GaAlAs (CD)
- Wellenlänge: 645 bis 665 nm (DVD), 770 bis 800 nm (CD)
- Ausgangsleistung: 6 mW (DVD), 7 mW (VCD/CD)
- Strahlendivergenz: 60 Grad

8 Fehlerbehebung



Warnung

- Stromschlaggefahr! Öffnen Sie auf keinen Fall das Gehäuse des Geräts.

Bei eigenhändigen Reparaturversuchen verfällt die Garantie.

Wenn Sie bei der Verwendung dieses Geräts Probleme feststellen, prüfen Sie bitte die folgenden Punkte, bevor Sie Serviceleistungen anfordern. Wenn das Problem weiterhin besteht, holen Sie sich Unterstützung unter www.philips.com/support.

Hauptgerät

Die Tasten des Home Entertainment-Systems funktionieren nicht.

- Trennen Sie das Home Entertainment-System einige Minuten lang von der Stromversorgung, und schließen Sie es dann erneut an.

Bild

Es wird kein Bild angezeigt.

- Stellen Sie sicher, dass der Fernseher auf die richtige Quelle für das Home Entertainment-System eingestellt ist.

Kein Bild bei einem Fernseher, der über HDMI angeschlossen ist.

- Vergewissern Sie sich, dass das HDMI-Kabel nicht fehlerhaft ist. Wenn es fehlerhaft ist, ersetzen Sie es mit einem neuen Kabel.
- Wenn dies geschieht, wenn Sie die HDMI-Videoauflösung ändern, schalten Sie in den Standardmodus: Drücken Sie **▲**, um das Disc-Fach zu öffnen, und drücken Sie dann **304** auf der Fernbedienung.

- Warten Sie 10 Sekunden lang auf die automatische Wiederherstellung, oder ändern Sie die HDMI-Videoeinstellung (siehe 'Bildauflösung' auf Seite 22).

Disc spielt keine High-Definition-Videos ab.

- Überprüfen Sie, ob die Disc tatsächlich High-Definition-Video enthält.
- Überprüfen Sie, ob der Fernseher High-Definition-Video unterstützt.
- Verwenden Sie ein HDMI-Kabel, um die Verbindung zum Fernseher herzustellen.

Sound

Kein Ton von den Lautsprechern des Home Entertainment-Systems.

- Verbinden Sie das Audiokabel des Home Entertainment-Systems mit dem Fernseher oder anderen Geräten. (siehe 'Anschließen eines Audioausgangs von einem Fernseher und anderen Geräten' auf Seite 13)
- Setzen Sie das Home Entertainment-System auf die Werkseinstellungen zurück (siehe 'Verwenden der Werkseinstellungen' auf Seite 25), und schalten Sie es dann aus und wieder ein.
- Drücken Sie auf Ihrem Home Entertainment-System wiederholt **SOURCE**, um den richtigen Audioeingang auszuwählen.

Verzerrter Ton oder Echo.

- Wenn Sie Audio vom Fernseher über das Home Entertainment-System wiedergeben, vergewissern Sie sich, dass der Fernseher nicht stumm geschaltet ist.

Die Audio- und Videowiedergabe wird nicht synchronisiert.

- 1) Halten Sie **AUDIO SYNC** gedrückt. 2) Drücken Sie innerhalb von fünf Sekunden auf **+/-**, um die Audio- und Videoausgabe zu synchronisieren.

Wiedergabe

Ich kann keine Disc wiedergeben.

- Reinigen Sie die Disc.
- Vergewissern Sie sich, dass das Home Entertainment-System den Disc-Typ unterstützt (siehe 'Medienformate' auf Seite 28).
- Stellen Sie sicher, dass das Home Entertainment-System den Regionalcode der Disc unterstützt (siehe 'Region-Codes' auf Seite 28).
- Wenn es sich bei der Disc um eine DVD±RW- oder DVD±R-Disc handelt, vergewissern Sie sich, dass sie finalisiert wurde.

Ich kann keine DivX-Datei wiedergeben.

- Vergewissern Sie sich, dass die DivX-Datei entsprechend dem Home Entertainment-Profil mit dem DivX-Encoder codiert wurde.
- Stellen Sie sicher, dass die DivX-Datei vollständig ist.

DivX-Untertitel werden nicht richtig angezeigt.

- Vergewissern Sie sich, dass der Untertiteldateiname mit dem Filmdateinamen identisch ist (siehe 'Untertitel' auf Seite 17).
- Wählen Sie den richtigen Zeichensatz aus: 1) Drücken Sie **SETUP**. 2) Wählen Sie **[Vorz.Einst Setup] > [DivX-U.-Titel]**. 3) Wählen Sie den unterstützten Zeichensatz aus. 4) Drücken Sie **OK**.

Ich kann den Inhalt eines USB-Speichergeräts nicht lesen.

- Stellen Sie sicher, dass das Format des USB-Speichergeräts mit dem Home Entertainment-System kompatibel ist.
- Vergewissern Sie sich, dass das Dateisystem auf dem USB-Speichergerät vom Home Entertainment-System unterstützt wird.

Auf dem Fernseher wird "Ungültige Eingabe" oder "x" angezeigt.

- Der Vorgang kann nicht ausgeführt werden.

EasyLink funktioniert nicht.

- Vergewissern Sie sich, dass das Home Entertainment-System mit einem EasyLink-Fernseher der Marke Philips verbunden und die EasyLink-Option eingeschaltet ist (siehe 'EasyLink' auf Seite 20).

Wenn Sie den Fernseher einschalten, schaltet sich das Home Entertainment-System automatisch ein.

- Dieser Vorgang ist normal, wenn Sie Philips EasyLink (HDMI-CEC) benutzen. Damit das Home Entertainment-System unabhängig funktioniert, deaktivieren Sie EasyLink.

9 Hinweis

Dieser Abschnitt enthält rechtliche Hinweise und Hinweise zu Marken.

Copyright



Dieses Produkt verwendet eine Kopierschutztechnologie, die durch US-Patente sowie durch andere Urheberrechte der Rovi Corporation geschützt ist. Rückentwicklung (Reverse Engineering) und Disassemblierung sind nicht zulässig.

Prüfzeichen



Dieses Produkt entspricht den Richtlinien der Europäischen Union zu Funkstörungen.

Marken



Hergestellt unter der Lizenz von Dolby Laboratories. Dolby und das Doppel-D-Symbol sind Marken von Dolby Laboratories.



DivX®, DivX Ultra®, DivX Certified® und zugehörige Logos sind Marken der Rovi

Corporation oder deren Tochtergesellschaften und werden unter Lizenz verwendet. DivX Ultra®-zertifiziert für die Wiedergabe von DivX®-Videos mit erweiterten Funktionen und Premiuminhalten.

ÜBER DIVX VIDEO: DivX® ist ein digitales Videoformat, das von DivX, LLC, einer Tochtergesellschaft der Rovi Corporation, entwickelt wurde. Dies ist ein offiziell DivX-zertifiziertes Gerät®, das DivX-Videos wiedergibt. Weitere Informationen sowie Software-Tools zur Konvertierung Ihrer Dateien in DivX-Videos erhalten Sie unter divx.com.

ÜBER DIVX VIDEO-ON-DEMAND: Dieses DivX Certified®-Gerät muss registriert werden, um erworbene DivX Video-On-Demand-Filme (VOD) wiedergeben zu können. Um einen Registrierungscode zu erhalten, suchen Sie im Einrichtungsmenü Ihres Geräts den Abschnitt für DivX VOD. Weitere Information darüber, wie Sie Ihre Registrierung abschließen, finden Sie unter vod.divx.com.



HDMI, HDMI Logo und High-Definition Multimedia Interface sind Marken oder eingetragene Marken von HDMI Licensing LLC in den Vereinigten Staaten und anderen Ländern.



10 Sprachcode

Abkhazian	6566	Inupiaq	7375	Pushto	8083
Afar	6565	Irish	7165	Russian	8285
Afrikaans	6570	Íslenska	7383	Quechua	8185
Amharic	6577	Italiano	7384	Raeto-Romance	8277
Arabic	6582	Ivrit	7269	Romanian	8279
Armenian	7289	Japanese	7465	Rundi	8278
Assamese	6583	Javanese	7486	Samoan	8377
Avestan	6569	Kalaallisut	7576	Sango	8371
Aymara	6589	Kannada	7578	Sanskrit	8365
Azerhijani	6590	Kashmiri	7583	Sardinian	8367
Bahasa Melayu	7783	Kazakh	7575	Serbian	8382
Bashkir	6665	Kernewek	7587	Shona	8378
Belarusian	6669	Khmer	7577	Shqip	8381
Bengali	6678	Kinyarwanda	8287	Sindhi	8368
Bihari	6672	Kirghiz	7589	Sinhalese	8373
Bislama	6673	Komi	7586	Slovensky	8373
Bokmål, Norwegian	7866	Korean	7579	Slovenian	8376
Bosanski	6683	Kuanyama; Kwanyama	7574	Somali	8379
Brezhoneg	6682	Kurdish	7585	Sotho; Southern	8384
Bulgarian	6671	Lao	7679	South Ndebele	7882
Burmese	7789	Latina	7665	Sundanese	8385
Castellano, Español	6983	Latvian	7686	Suomi	7073
Catalán	6765	Letzeburgesch;	7666	Swahili	8387
Chamorro	6772	Limburgan; Limburger	7673	Swati	8383
Chechen	6769	Lingala	7678	Svenska	8386
Chewa; Chichewa; Nyanja	7889	Lithuanian	7684	Tagalog	8476
中文	9072	Luxembourgish;	7666	Tahitian	8489
Chuang; Zhuang	9065	Macedonian	7775	Tajik	8471
Church Slavic; Slavonic	6785	Malagasy	7771	Tamil	8465
Chuvash	6786	Magyar	7285	Tatar	8484
Corsican	6779	Malayalam	7776	Telugu	8469
Česky	6783	Maltese	7784	Thai	8472
Dansk	6865	Manx	7186	Tibetan	6679
Deutsch	6869	Maori	7773	Tigrinya	8473
Dzongkha	6890	Marathi	7782	Tonga (Tonga Islands)	8479
English	6978	Marshallese	7772	Tsonga	8483
Esperanto	6979	Moldavian	7779	Tswana	8478
Estonian	6984	Mongolian	7778	Türkçe	8482
Euskara	6985	Nauru	7865	Türkmen	8475
Ελληνικά	6976	Navaho; Navajo	7886	Twí	8487
Faroese	7079	Ndebele, North	7868	Uighur	8571
Français	7082	Ndebele, South	7882	Ukrainian	8575
Frysk	7089	Ndonga	7871	Urdu	8582
Fijian	7074	Nederlands	7876	Uzbek	8590
Gaelic; Scottish Gaelic	7168	Nepali	7869	Vietnamese	8673
Gallegan	7176	Norsk	7879	Volapuk	8679
Georgian	7565	Northern Sami	8369	Walloon	8765
Gikuyu; Kikuyu	7573	North Ndebele	7868	Welsh	6789
Guarani	7178	Norwegian Nynorsk;	7878	Wolof	8779
Gujarati	7185	Occitan; Provençal	7967	Xhosa	8872
Hausa	7265	Old Bulgarian; Old Slavonic	6785	Yiddish	8973
Herero	7290	Oriya	7982	Yoruba	8979
Hindi	7273	Oromo	7977	Zulu	9085
Hiri Motu	7279	Ossetian; Ossetic	7983		
Hrwatski	6779	Pali	8073		
Ido	7379	Panjabi	8065		
Interlingua (International)	7365	Persian	7065		
Interlingue	7365	Polski	8076		
Inuktitut	7385	Português	8084		

11 Index

A

aktivieren	
Auto-Standby	24
Bildschirmschoner	25
HDMI-CEC	20
Altersfreigaben	24
Anschluss	
Fernseher (Composite)	12
Fernseher (HDMI)	11
Lautsprecher	10
Anschlüsse	
Vorderseitige Anschlüsse	10
Anzeigefeld	6
Audio	
Einrichten der Lautsprecher	10
Einstellungen	22
HDMI-Audio	22
Qualität	13
Technische Daten	28
Vordefinierte Modi	14
Audiooptionen	17
Audiosprache	23
Auto-Standby	24

Ü

Übersicht	
Anschlüsse	10
Einrichten der Lautsprecher	10
Einstellungen	22
Fernbedienung	6
Hauptgerät	6
HDMI-CEC	20

B

Bedienung	
Disc-Wiedergabe	15
Easylink (HDMI-CEC)	8
Hauptgerät	6
Programmsperre	24
Radio	19
Bild	

Diashows	18
Einstellungen	22
Fehlerbehebung	30
Hohe Auflösung JPEG	22

Bildoptionen	18
Bildschirmschoner	25

D

deaktivieren	
HDMI-CEC	20
Diashows	
Bild	18
Mit Musik	18
Discs	
Audiooptionen	17
Audiosprache	23
Bild	18
DivX	16
Menüsprache	23
Optionen	17
Sperrten/entsperren	24
Steuertasten	15
Synchronisieren von Bild und Ton	16
Titel	17
Untertitel	23
Wiedergabe	14
Zeitsuche	17

Display	
MP3-/JPEG-Menü	15
VCD-/SVCD-Menü	15

DivX	
Untertitel	17
VOD-Code	16
Zeichensatz	17

E

EasyLink (HDMI-CEC)	
Audiowiedergabe	21
One-Touch-Standby	21
One-Touch-Wiedergabe	21
Steuertasten	8
Systemaudiosteuerung	21
Zuordnen der Audio-Eingänge	21
Einstellungen	
Altersfreigabe	24
Audio	22

Auto-Standby	24
Bild	22
Bildschirmschoner	25
Disc-Sprache	23
HDMI-Audio	22
HDMI-CEC	20
HDMI-Video	22
Menüsprache	23
Passwort	24
Sleep-Timer	25
Standard	25
Stromversorgung	24
Untertitelsprache	23
Video	22
Wiederherstellen	25

Energie

Auto-Standby	24
Bildschirmschoner	25
Helligkeit	25
Sleep-Timer	25

F

Fehlerbehebung

Anschluss	30
Bild	30
Hauptgerät	30
Ton	30
Wiedergabe	31

Fernbedienung

Batterien	29
Übersicht	6

H

Hauptgerät

Fehlerbehebung	30
Technische Daten	29
Übersicht	6

HDMI

Audio	22
Videoeinstellungen	22

HDMI-CEC

20

Helligkeit

25

L

Lautsprecher

Anschluss	10
Einrichtung	10
Manuelle Einrichtung	10
Position	9
Surround Sound	14
Technische Daten	29
Lautsprecher manuell einrichten	10
Lautsprechereinrichtung	
Manuell	10

M

Marken 32

Medienformate 28

MP3

Anschluss	10
Inhalte anzeigen	15
MP3 erstellen	20
Wiedergabe	19

MP3 erstellen 20

O

One-Touch-Standby 21

One-Touch-Wiedergabe 21

P

Passwort 24

Pflege

Gerät	4
Umwelt	4

Philips Easylink 20

Position

Anschlüsse	10
Position	9

Produktspezifikationen 28

Programmsperre

Altersfreigaben	24
Disc sperren	24
Passwort	24

R

Radio

Einstellen von Sendern	19
Empfangen von Radiosendern	19
Steuertasten	19

Technische Daten	28
UKW-Antenne	10
Recycling	4
Region-Codes	28

S

Sicherheit	
Entsorgung	4
Gebrauch des Geräts	3
Sleep-Timer	25
Software	
Aktualisierungen	26
Prüfen der aktuellen Version	26
Software aktualisieren	
Aktualisierungen	26
Prüfen der aktuellen Version	26
Soundmodus	14
Sprache	
Audio	23
Bildschirmmenü	23
Discmenü	23
Sprachcode	33
Untertitel	23
Subwoofer	
Technische Daten	29
Synchronisieren von Bild und Ton	16
Systemaudiosteuerung	21

T

Titel	17
Ton	
Fehlerbehebung	30
Surround Sound	14
Synchronisieren von Bild und Ton	16
Vordefinierter Soundmodus	14

U

UKW-Antenne	10
Untertitel	
Sprache	23
Zeichensatz	17
USB	
Format	29
USB-Speichergerät	
Optionen	17

Technische Daten	29
Wiedergabe	16

V

Verstärker	28
Video	
Bildeinstellungen	22
Synchronisieren von Bild und Ton	16
VOD-Code für DivX	16
Videoformate	28
Videooptionen	17
VOD-Code für DivX	16
Voreinstellung	
Ändern des Passworts	24
Anzeigefeld	25
Audio	22
Auto-Standby	24
Bildschirmschoner	25
Discmenü	23
Menüsprache	23
Sleep-Timer	25
Untertitel	23

W

Werkseinstellung	25
Wiedergabe	
Diashows	18
Discs	14
Fehlerbehebung	31
MP3	19
Radio	28
USB	16
Wiederholen	17

Z

Zeitsuche	17
Zuordnen der Audio-Eingänge	21



Specifications are subject to change without notice
© 2012 Koninklijke Philips Electronics N.V.
All rights reserved.

HTD3500_12_UM_V1.0

