

Мы всегда готовы помочь!

Зарегистрируйте свое устройство и получите поддержку на
www.philips.com/support

DCM2330



Руководство пользователя

PHILIPS

Содержание

1 Важная информация!	2
Техника безопасности	2
Уведомление	3
2 Музыкальная микросистема	5
Введение	5
Комплектация	5
Описание основного устройства	6
3 Начало работы	9
Подключение акустических систем	9
Подключение FM-антенны	9
Подключение питания	9
Подготовка пульта ДУ	10
Питание включено	10
Установка часов	11
4 Воспроизведение	12
Воспроизведение с диска	12
Воспроизведение с устройства USB	12
Основные операции воспроизведения	13
Переход к дорожкам	13
Программирование дорожек	13
5 Воспроизведение с iPod/iPhone	14
Поддержка iPod/iPhone	14
Подключение iPod / iPhone	14
Прослушивание музыки с iPod/iPhone	15
Зарядка устройств iPod/iPhone	15
Отключение iPod/iPhone	15
6 Прослушивание FM-радио	16
Настройка FM-радиостанций	16
Автоматическое программирование радиостанций	16
Программирование радиостанций вручную	16
Переход на предустановленную радиостанцию.	16
7 Настройка звука	17
Выбор предустановленного звукового эффекта	17
Регулировка уровня громкости	17
Отключение звука	17
8 Другие возможности	18
Установка времени включения будильника	18
Установка таймера отключения	18
Воспроизведение с внешнего аудиоустройства	19
9 Сведения об изделии	20
Характеристики	20
Информация о совместимости с USB	21
Поддерживаемые форматы MP3-дисков	21
10 Устранение неисправностей	22

1 Важная информация!

Техника безопасности

Перед использованием данной музыкальной микросистемы внимательно ознакомьтесь со всеми инструкциями. Гарантия не распространяется на повреждения, вызванные несоблюдением инструкций.

Риск короткого замыкания или возгорания!

- Запрещается снимать корпус устройства.
- Не подвергайте устройство и дополнительные принадлежности воздействию дождя или воды. Никогда не размещайте рядом с устройством сосуды с жидкостью, например вазы. В случае попадания жидкости на поверхность или внутрь устройства немедленно отключите его от электросети. Обратитесь в центр поддержки потребителей для проверки прибора перед его дальнейшим использованием.
- Не помещайте устройство и дополнительные принадлежности вблизи источников открытого огня или других источников тепла, в том числе не допускайте воздействия прямых солнечных лучей.
- Никогда не вставляйте посторонние предметы в вентиляционные разъемы и другие отверстия устройства.
- Если шнур питания или штепсель используются для отключения устройства, доступ к ним должен оставаться свободным.
- Во время грозы отключайте устройство от электросети.

- При отключении шнура питания из розетки электросети крепко держите вилку, а не шнур.
- Запрещается подвергать элементы питания (аккумуляторный блок или батареи) воздействию высоких температур, включая прямые солнечные лучи, огонь и т.п.

Риск короткого замыкания или возгорания!

- Перед подключением устройства к электросети убедитесь, что напряжение источника питания соответствует напряжению, указанному на задней панели устройства. Не подключайте устройство к источнику питания, если параметры электросети отличаются.
- Не подвергайте пульт дистанционного управления и батареи воздействию дождя, воды, прямых солнечных лучей и высоких температур.
- Запрещается применять силу при обращении с разъемами электропитания. Недостаточно плотно подключенные разъемы электропитания могут стать причиной искрения или возгорания.
- Устанавливайте батарею, соблюдая полярность (+/-), как указано на пульте ДУ.
- При неправильной замене батарей возникает опасность взрыва. Заменяйте батареи только такой же или эквивалентной моделью.

Риск повреждения устройства!

- Видимое и невидимое лазерное излучение в открытом состоянии. Избегайте воздействия излучения.
- Запрещается прикасаться к линзам внутри отделения для диска.
- Не ставьте устройство или другие предметы на шнуры питания или электрические приборы.
- После транспортировки устройства при температуре ниже 5 °C удалите упаковку и подождите, пока его температура достигнет комнатной, а затем подключите устройство к розетке электросети.

Риск перегрева!

- Никогда не устанавливайте устройство в ограниченном пространстве. Для обеспечения вентиляции оставляйте вокруг устройства не менее 10 см свободного пространства.
- Убедитесь, что шторы или другие объекты не закрывают вентиляционные отверстия устройства.

Риск загрязнения окружающей среды!

- Извлекайте батареи, если они больше не пригодны к использованию, а также если вы не планируете использовать пульт ДУ в течение длительного времени.
- Батареи содержат химические вещества и должны быть утилизированы в соответствии с установленными правилами.

Уведомление

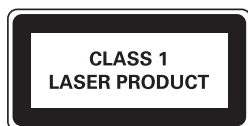
Внесение любых изменений, не одобренных непосредственно Gibson Innovations, могут привести к утрате пользователем права на использование устройства.

Соответствие нормативам



Данное изделие соответствует требованиям Европейского Союза по радиопомехам.

Данное устройство имеет этикетку:



Забота об окружающей среде

Утилизация отработавшего изделия и использованных батарей



Данное изделие изготовлено из высококачественных материалов и компонентов, которые подлежат повторной переработке и вторичному использованию.



Этот символ на изделии означает, что оно подпадает под действие Директивы Европейского парламента и Совета 2012/19/ЕС.



Этот символ означает, что в изделии содержатся элементы питания, которые подпадают под действие Директивы 2013/56/ЕС и не могут быть утилизированы вместе с бытовыми отходами. Узнайте о раздельной утилизации электротехнических и электронных изделий согласно местному законодательству. Действуйте в соответствии с местным законодательством и не выбрасывайте отслужившие изделия вместе с бытовым мусором. Правильная утилизация отслуживших изделий и батарей поможет предотвратить возможное вредное воздействие на окружающую среду и здоровье человека.

Извлечение одноразовых элементов питания

Инструкции по извлечению одноразовых элементов питания см. в разделе по установке батарей.

Информация о влиянии на окружающую среду

Продукт не имеет лишней упаковки. Мы попытались сделать так, чтобы упаковочные материалы легко разделялись на три типа: картон (коробка), пенополистерол (буфер) и полиэтилен (мешки, защитный пенопластовый лист).

Материалы, из которых изготовлена система, могут быть переработаны и вторично использованы специализированными предприятиями. Соблюдайте местные нормативы по утилизации упаковочных материалов, выработавших ресурс батареек и отслужившего оборудования.



**Be responsible
Respect copyrights**

Незаконное создание копий материалов, защищенных от копирования, в том числе компьютерных программ, файлов, музыкальных записей и записей теле- и радиопередач, может являться нарушением закона об авторском праве и быть уголовно наказуемым. Данное оборудование не может быть использовано в этих целях.



Примечание

- Табличка с обозначениями расположена на задней панели устройства.

Сведения о товарных знаках



Обозначения "Разработано для iPod" и "Разработано для iPhone" означают, что электронное устройство разработано специально для подключения устройств iPod и iPhone соответственно и имеет сертификацию разработчика по соответствию технических характеристик стандартам корпорации Apple. Корпорация Apple не несет ответственности за функциональность данного устройства или за его соответствие стандартам и требованиям техники безопасности. Обратите внимание, что использование этого устройство совместно с iPod или iPhone может повлиять на работу беспроводной связи. iPod и iPhone являются товарными знаками корпорации Apple Inc., зарегистрированными в США и других странах.

Осторожное обращение с устройством

- Не помещайте в отделение для дисков посторонние предметы.
- Не помещайте в отделение для дисков деформированные или треснувшие диски.
- Если устройство не используется в течение длительного времени, извлеките диски из отделения для дисков.
- Для очистки устройства используйте только микроволоконный материал.

2 Музыкальная микросистема

Поздравляем с покупкой и приветствуем вас в клубе Philips! Чтобы воспользоваться всеми преимуществами поддержки Philips, зарегистрируйте устройство на веб-сайте www.philips.com/welcome.

Введение

Это устройство позволяет:

- прослушивать музыку с дисков, устройств USB, iPod, iPhone и других внешних устройств;
- прослушивать передачи радиостанций.

Для создания насыщенного звука

предусмотрены следующие эффекты:

- цифровое управление звуком (DSC);

Устройство поддерживает следующие форматы медианосителей:

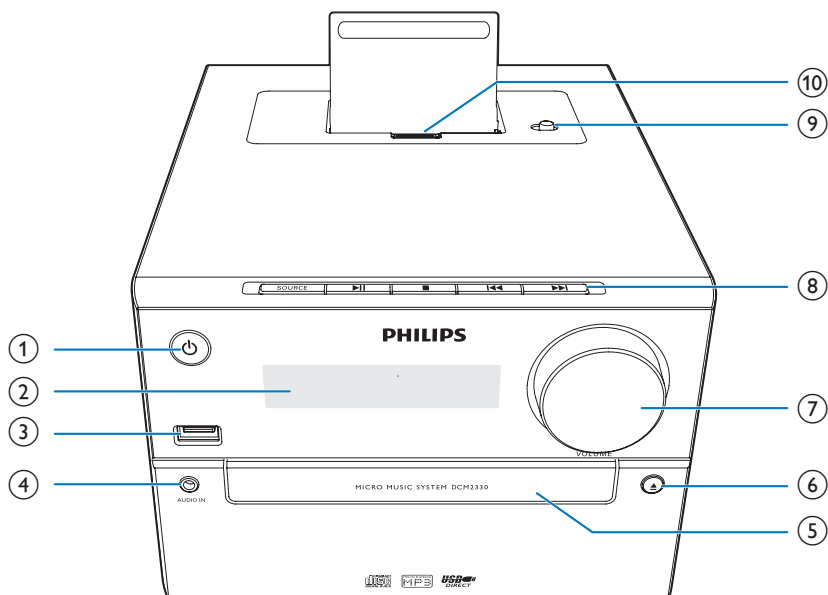


Комплектация

Проверьте комплектацию устройства.

- Основное устройство
- Пульт ДУ (с одной батареей типа AAA)
- Динамики (2 шт.)
- Антенна FM
- Краткое руководство пользователя
- Важные сведения и примечания по безопасности

Описание основного устройства



①

- Включение прибора.
- Переключение в режим ожидания или режим ожидания Eco Power.

② **Экран**

- Отображение текущего состояния.

③

- Подключение запоминающих устройств USB.

④ **AUDIO IN**

- Подключение внешних аудиоустройств.

⑤ **Отделение для диска**

⑥

- Открытие и закрытие отделения для диска.

⑦ **VOLUME**

- Настройка громкости.

⑧ **SOURCE**

- Выбор источника: DISC, USB, AUDIO IN, TUNER или iPhone/iPod.



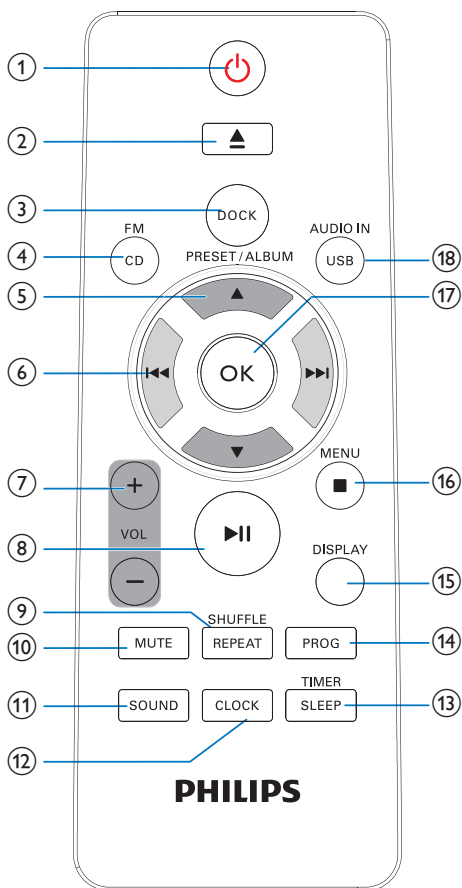
- Переход к предыдущей/следующей дорожке.
- Поиск в пределах дорожки/диска.
- Настройка радиостанции.
- Настройка времени.



- Запуск или приостановка воспроизведения.
-
- Остановка воспроизведения.
- Удаление программы.
- Переход к списку воспроизведения подключенного iPod/iPhone.

⑨ **Переключатель Lightning или 30-контактного разъема**

⑩ **Lightning или 30-контактный разъем**



- ① **⏻**
 - Включение прибора.
 - Переключение в режим ожидания или режим ожидания Eco Power.
- ② **⏏**
 - Извлечение диска.
- ③ **DOCK**
 - Подключение совместимого iPod/iPhone для воспроизведения музыки.
- ④ **FM/ CD**
 - Выбор FM-радио или CD в качестве источника.

- ⑤ **PRESET/ALBUM ▲ / ▼**
 - Переход к предыдущему или следующему альбому.
 - Выбор сохраненной радиостанции.
 - Перемещение по списку воспроизведения iPod/iPhone.
- ⑥ **⏮ / ⏭**
 - Переход к предыдущей или следующей дорожке.
 - Нажмите и удерживайте для поиска в пределах дорожки.
 - Настройка радиостанции.
- ⑦ **+ VOL -**
 - Увеличение и уменьшение громкости.
- ⑧ **⏸**
 - Запуск, пауза или возобновление воспроизведения.
- ⑨ **REPEAT/SHUFFLE**
 - Выбор режима воспроизведения.
- ⑩ **MUTE**
 - Отключение и включение звука.
- ⑪ **SOUND**
 - Выбор предустановленного звукового эффекта.
- ⑫ **CLOCK**
 - Установка часов.
- ⑬ **TIMER/SLEEP**
 - Установка будильника.
 - Установка таймера отключения.
- ⑭ **PROG**
 - Программирование радиостанций.
 - Программирование дорожек, сохраненных на диске или запоминающем устройстве USB.
- ⑮ **DISPLAY**
 - В рабочем режиме: нажмите, чтобы настроить яркость ЖК-дисплея.

16 ■ /MENU

- Остановка воспроизведения музыки.
- Удаление программы.
- Переход к списку воспроизведения iPod/iPhone (только для устройств iOS без сенсорного управления).

17 ОК

- Подтверждение текущего параметра.

18 USB/AUDIO IN

- Выбор USB или AUDIO IN в качестве источника.

3 Начало работы



Внимание

- Использование кнопок управления и регулировки или выполнение действий, отличных от описанных ниже, может привести к радиационному облучению и к другим опасным последствиям.

Всегда следуйте инструкциям, приведенным в данной главе.

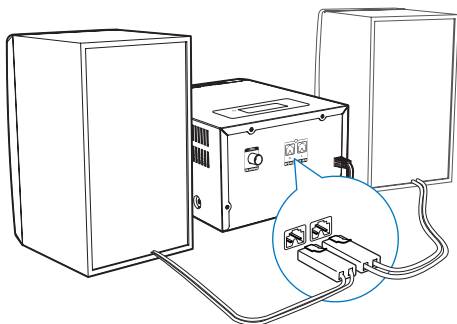
Подключение акустических систем



Примечание

- Для оптимального звучания используйте только акустические системы, входящие в комплект.
- Подключайте только акустические системы, сопротивление которых идентично или выше сопротивления акустических систем, входящих в комплект. См. раздел "Характеристики" в данном руководстве.

Полностью вставьте штекеры проводов акустической системы в соответствующие входные разъемы на задней панели устройства.



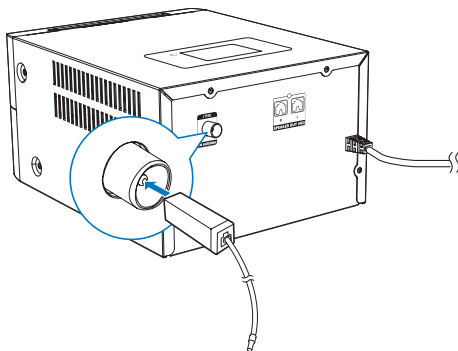
Подключение FM-антенны



Совет

- Для улучшения качества приема полностью выдвиньте антенну и отрегулируйте ее положение.
- Для лучшего приема стереодиапазона FM подключите внешнюю FM-антенну к разъему **FM ANTENNA**.

Подключите FM-антенну (входит в комплект) к разъему **FM ANTENNA** на задней панели устройства.

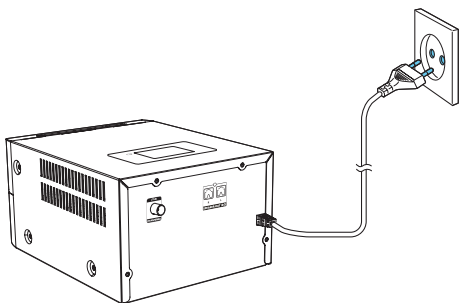


Подключение питания



Внимание

- Риск повреждения устройства! Убедитесь, что напряжение электросети соответствует напряжению, указанному на задней или нижней панели устройства.
- Перед подключением шнура питания переменного тока убедитесь, что все остальные подключения выполнены.



Подключите кабель питания к розетке электросети.

Подготовка пульта ДУ

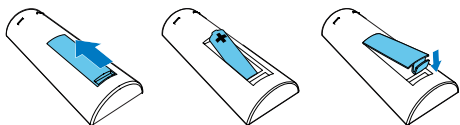


Внимание

- Риск повреждения устройства! Если вы не собираетесь пользоваться пультом ДУ в течение длительного периода времени, извлеките из него батарейки.

Замена батареи пульта ДУ

- 1 Откройте отделение для батарей.
- 2 Вставьте прилагаемую батарею типа AAA, соблюдая указанную полярность (+/-).
- 3 Закройте отделение для батарей.



Питание включено

Нажмите ϕ .

- ↳ DCM2330 переключится на последний выбранный источник.

Переключение в режим ожидания

Чтобы переключить DCM2330 в режим ожидания, нажмите кнопку ϕ еще раз.

- ↳ На дисплее отобразятся часы (если они настроены).
- В режиме ожидания: нажмите ϕ , чтобы переключиться между рабочим режимом и режимом ожидания.



Примечание

- DCM2330 переключится в режим ожидания по истечении 15 минут бездействия.

Переключение в режим ожидания Eco Power

Нажмите и удерживайте кнопку ϕ не менее двух секунд.

- ↳ Загорится красный индикатор режима ожидания Eco Power.
- В режиме ожидания Eco Power: нажмите ϕ , чтобы переключиться между рабочим режимом и режимом ожидания Eco Power.



Примечание

- DCM2330 переключится в режим ожидания Eco Power через 15 минут пребывания в обычном режиме ожидания.

Переключение между обычным режимом ожидания и режимом ожидания ECO Power.

- Нажмите и удерживайте кнопку ϕ не менее двух секунд.

Установка часов

- 1 В режиме ожидания: чтобы войти в режим установки часов, нажмите и удерживайте кнопку **CLOCK** не меньше двух секунд.
↳ На экране появится индикация **[24H]** или **[12H]**.
- 2 Нажмите кнопку **◀◀ / ▶▶**, чтобы выбрать формат отображения времени (**24H** или **12H**), а затем нажмите кнопку **CLOCK**.
↳ Начнут мигать цифры, соответствующие значению часа.
- 3 Нажмите **◀◀ / ▶▶**, чтобы установить значение часа, а затем нажмите **CLOCK**.
↳ Начнут мигать цифры, соответствующие значению минут.
- 4 Нажмите **◀◀ / ▶▶**, чтобы установить значение минут, а затем нажмите **CLOCK**.
↳ На экране отобразится установленное время.

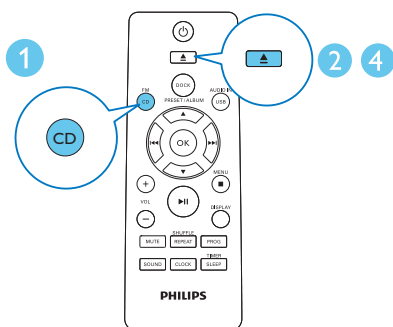
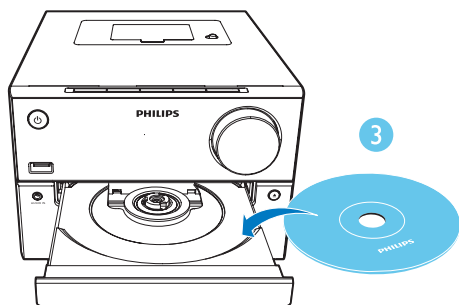
Примечание

- Для просмотра времени в рабочем режиме нажмите **CLOCK**.
- Если в процессе настройки в течение 90 секунд ни одна из кнопок не нажата, устройство **DCM2330** выходит из режима настройки часов, а ранее выбранные параметры не сохраняются.

4 Воспроизведе- ние

Воспроизведение с диска

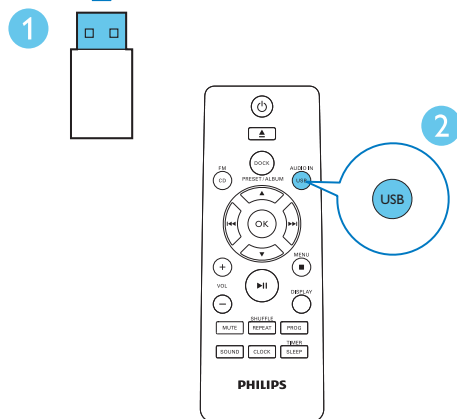
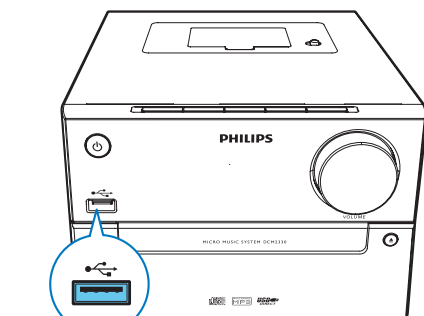
- 1 Нажмите кнопку **FM/ CD** для выбора CD в качестве источника.
- 2 Нажмите кнопку **▲**, чтобы открыть отделение для диска.
- 3 Установите диск этикеткой вверх.
- 4 Нажмите кнопку **▲**, чтобы закрыть отделение для диска.
 - ↳ Воспроизведение начнется автоматически.
 - ↳ Если оно не начинается, нажмите **◀◀ / ▶▶**, чтобы выбрать дорожку, а затем нажмите **▶||**.



Воспроизведение с устройства USB

Убедитесь, что устройство USB содержит воспроизводимые аудиоматериалы поддерживаемых форматов.

- 1 Вставьте устройство USB в разъем USB.
- 2 Нажмите кнопку **USB/AUDIO IN**, чтобы выбрать устройство USB в качестве источника.
 - ↳ Воспроизведение начнется автоматически.
 - ↳ В противном случае нажмите кнопку **PRESET/ALBUM**, чтобы выбрать папку, а затем — кнопку **◀◀ / ▶▶**, чтобы выбрать файл. Затем нажмите кнопку **OK**, чтобы начать воспроизведение.



Основные операции воспроизведения

Воспроизведение можно управлять посредством следующих операций.

▶|| Запуск, пауза или возобновление воспроизведения.

■ Остановка воспроизведения.

▲ / ▼ Выберите альбом или папку.

◀◀ / ▶▶ Нажмите для перехода к предыдущей или следующей дорожке.
Нажмите и удерживайте для перехода назад или вперед в пределах дорожки.

REPEAT/SHUFFLE Выбор режима повторного воспроизведения

[**↺**] (повтор одной дорожки): повторное воспроизведение текущей дорожки.

[**ALB**] (повтор альбома): повторное воспроизведение текущего альбома.

[**ALL**] (Повторить все): повторное воспроизведение всех дорожек.

[**∞**] (в произвольном порядке): воспроизведение всех дорожек в произвольном порядке.

Чтобы возобновить нормальное воспроизведение, последовательно нажимайте кнопку.

VOL +/- Увеличение и уменьшение громкости.

MUTE Отключение или включение звука.

SOUND Выбор предустановки эквалайзера.

DISPLAY Настройка яркости дисплея.

Переход к дорожкам

При воспроизведении компакт-диска.

Для выбора дорожек нажмите **◀◀ / ▶▶**.

При воспроизведении с MP3-диска и USB.

1 Нажмите **▲ / ▼**, чтобы выбрать альбом или папку.

2 Нажмите кнопку **◀◀ / ▶▶**, чтобы выбрать дорожку или файл.

Программирование дорожек

Эта функция позволяет запрограммировать 20 дорожек в нужной последовательности.

1 Для перехода в режим программирования нажмите кнопку **PROG**, когда воспроизведение будет остановлено.

↳ На экране появится индикация **[PROG]** (программирование) и **[01 PR 01]**.

2 Для дорожек MP3 нажмите **▲ / ▼**, чтобы выбрать альбом.

3 С помощью кнопок **◀◀ / ▶▶** выберите дорожку, затем нажмите кнопку **PROG** для подтверждения.

4 Повторите шаги 2—3 для программирования остальных дорожек.

5 Нажмите кнопку **▶||** для воспроизведения запрограммированных дорожек.

↳ Во время воспроизведения отображается индикатор **[PROG]** (Программа).

Чтобы удалить программу

Дважды нажмите **■**.

5 Воспроизведение с iPod/iPhone

Данная система развлечений позволяет прослушивать музыку с устройств iPod и iPhone.

Поддержка iPod/iPhone

Благодаря двум встроенным док-станциям **DCM2330** поддерживает следующие модели iPod и iPhone.


Совместимые модели (коннектор Lightning):

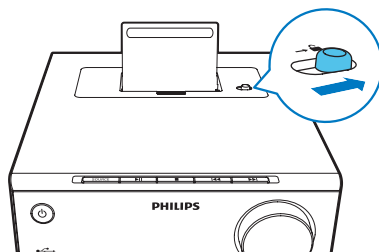
- iPhone 5S
- iPhone 5C
- iPod nano (7-го поколения)
- iPod touch (5-го поколения)


Совместимые модели (30-контактный разъем):

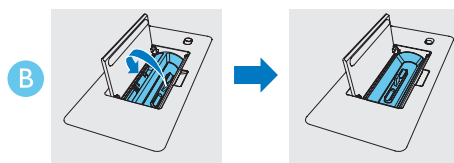
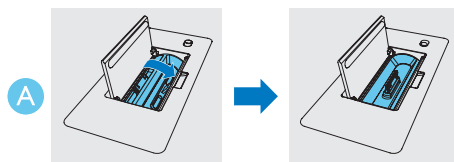
- iPhone 4S
- iPhone 4
- iPhone 3GS
- iPhone 3G
- iPhone
- iPod nano (2, 3, 4, 5 и 6 поколения)
- iPod classic
- iPod touch (1, 2, 3 и 4 поколения)

Подключение iPod / iPhone

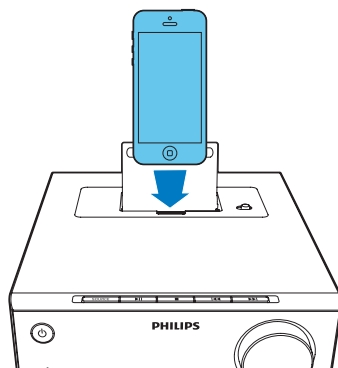
- 1 Откройте крышку док-станции.
- 2 Сдвиньте переключатель →  вправо.
↳ В результате этого сменится текущий док-разъем.



- 3 Выберите подходящий разъем и нажмите на него до щелчка.
↳ Переключатель →  сдвинется влево.



- 4 Установите iPod/iPhone в док-станцию.

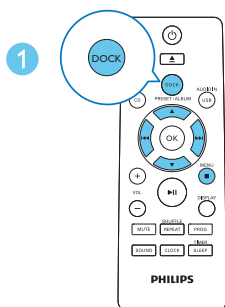
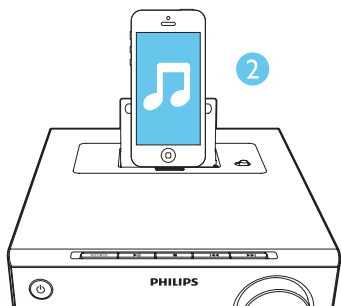


Прослушивание музыки с iPod/iPhone

Примечание

- Убедитесь, что устройство iPod/iPhone установлено правильно.

- 1 Нажмите **DOCK** для выбора док-станции в качестве источника.
- 2 Запустите воспроизведение аудио на устройстве iPod/iPhone.



- Для приостановки/возобновления воспроизведения нажмите кнопку **▶||**.
- Для переключения дорожек используйте кнопки **◀◀** / **▶▶**.

- Для поиска во время воспроизведения дорожки нажмите и удерживайте кнопку **◀◀** / **▶▶**, затем отпустите кнопку для возобновления нормального воспроизведения.
- Для перемещения по меню нажмите **MENU** / **■**, затем нажмите **▲** / **▼** / **◀◀** / **▶▶** для выбора, а после нажмите **OK** для подтверждения.

Примечание

- **MENU** / **■** / **▲** / **▼** : только для устройств iOS без сенсорного управления.

Зарядка устройств iPod/iPhone

Если устройство подключено к источнику питания, установленный в док-станцию iPod/iPhone начинает заряжаться автоматически.

Отключение iPod/iPhone

- Извлеките iPod/iPhone из док-станции.

6 Прослушивание FM-радио

Настройка FM-радиостанций

Примечание

- Входящая в комплект FM-антенна должна быть подключена и полностью развернута.

- 1 Нажмите **FM/ CD** несколько раз для выбора FM-радио в качестве источника.
- 2 Нажмите и удерживайте **◀◀ / ▶▶** до тех пор, пока частота не сменится.
↳ Настройка станций с сильным сигналом производится автоматически.
- 3 Повторите шаги 2-3 для настройки других станций.

Настройка станции со слабым сигналом:

Последовательно нажимайте кнопку **◀◀ / ▶▶** для настройки оптимального приема.

Автоматическое программирование радиостанций

Примечание

- Можно запрограммировать до 20 радиостанций.

- 1 В режиме FM-тюнера нажмите и удерживайте кнопку **PROG** в течение 3 секунд, чтобы перейти в режим автоматического программирования.
↳ Отобразится сообщение **[AUTO]** (авто).

- ↳ Устройство автоматически сохраняет все FM-радиостанции и затем переключается на первую предустановленную радиостанцию.

Программирование радиостанций вручную

Примечание

- Можно запрограммировать до 20 радиостанций.

- 1 Настройка радиостанции.
- 2 Нажмите **PROG** для перехода в режим программирования.
- 3 Нажмите **▲ / ▼** и выберите номер от 1 до 20 для этой радиостанции, а затем нажмите **PROG** для подтверждения.
↳ Отобразится номер предустановленной станции и ее частота.
- 4 Повторите шаги 1—3 для программирования других станций.

Примечание

- Для смены запрограммированной радиостанции сохраните под ее номером другую станцию.

Переход на предустановленную радиостанцию.

- 1 Нажмите **▲ / ▼** для выбора номера сохраненной станции.

7 Настройка звука

Перечисленные далее операции доступны для всех поддерживаемых носителей.

Выбор предустановленного звукового эффекта

- Последовательно нажимайте **SOUND** для выбора предустановленного звукового эффекта.
 - **DSC1**: Powerful (Мощный)
 - **DSC2**: Balanced (Сбалансированный)
 - **DSC3**: Warm (Теплый)
 - **DSC4**: Bright (Яркий)
 - **DSC5**: Clear (Четкий)

Регулировка уровня громкости

- На пульте ДУ: последовательно нажимайте **VOL +/-**.
- На основном устройстве: последовательно нажимайте **VOL+ / VOL-**.

Отключение звука

- Нажмите **MUTE**, чтобы отключить или включить звук.

8 Другие возможности

Установка времени включения будильника

DCM2330 можно использовать в качестве будильника. В качестве источника сигнала будильника можно выбрать диск, библиотеку iPod/iPhone, радиостанцию FM или файлы в формате .mp3, сохраненные на запоминающем устройстве USB.

Примечание

- Убедитесь в правильности установки часов.
- Если выбранный источник сигнала будильника недоступен, устройство автоматически перейдет в режим FM.

- 1 В обычном режиме ожидания нажмите и удерживайте **SLEEP/TIMER** в течение 2 секунд.
↳ [SET TIMER] отображается.
- 2 Нажмите **◀◀ / ▶▶**, чтобы выбрать источник сигнала будильника (DISC, USB, IPHONE или TUNER), а затем нажмите **SLEEP/TIMER** для подтверждения.
↳ Цифры, обозначающие часы, мигают.
- 3 Последовательно нажимайте **◀◀ / ▶▶**, чтобы установить значение часа, затем нажмите **SLEEP/TIMER** для подтверждения.
↳ Цифры, обозначающие минуты, мигают.
- 4 Нажмите **◀◀ / ▶▶**, чтобы установить значение минут, затем нажмите кнопку **SLEEP/TIMER** для подтверждения.

↳ Начнет мигать индикация **VOL XX** (XX означает уровень громкости сигнала будильника).

- 5 Нажмите **◀◀ / ▶▶** для регулировки громкости сигнала будильника, затем нажмите кнопку **SLEEP/TIMER** для подтверждения.

Отключение сигнала будильника

При срабатывании сигнала будильника нажмите **⊖** или перейдите в другой режим, чтобы отключить его.

Примечание

- Если вы не выключите сигнал будильника, он будет звонить в течение 30 минут, а затем устройство автоматически перейдет в обычный режим ожидания.

Установка/отключение будильника

Чтобы включить или выключить будильник, в режиме ожидания необходимо несколько раз нажать кнопку **SLEEP/TIMER**.

↳ Если будильник включен, отобразится индикация **⊕**.

Установка таймера отключения

Когда устройство включено, нажмите кнопку **SLEEP/TIMER** несколько раз для выбора периода времени (в минутах).

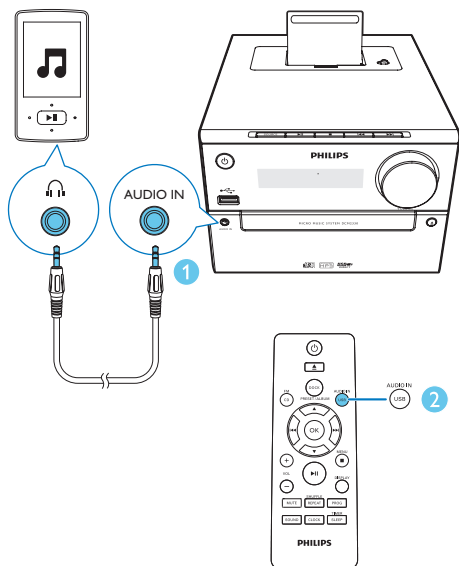
↳ Если таймер отключения активирован, отображается индикация **zZ**.

↳ Чтобы деактивировать таймер отключения, снова нажимайте кнопку **SLEEP/TIMER**, пока на дисплее не появится индикация **SLP OFF**.

Воспроизведение с внешнего аудиоустройства

С помощью этого устройства можно прослушивать музыку с внешних аудиоустройств, таких как MP3-плеер.

- 1 Подключите аудиокабель с разъемом 3,5 мм на обоих концах к:
 - разъему **AUDIO IN** на задней панели устройства;
 - разъему для наушников на внешнем устройстве.
- 2 Нажмите **USB/AUDIO IN** несколько раз для выбора **AUDIO IN** в качестве источника.
- 3 Включите воспроизведение аудио на внешнем устройстве (см. руководство пользователя внешнего устройства).



9 Сведения об изделии



Примечание

- Информация о продукте может быть изменена без предварительного уведомления.

Характеристики

Усилитель

Максимальная выходная мощность	30 Вт
Частотный отклик	60 Гц — 16 кГц, +3 дБ
Отношение сигнал/шум	> 70 дБ
Вход AUX	800 мВ (среднеквадр.)

Акустические системы

Сопротивление АС	4 Ом
Акустический преобразователь	Широкополосный 4"
Чувствительность	> 83 дБ/мВт

Радио (FM)

Частотный диапазон	87,5–108 МГц
Шкала настройки	50 кГц
Чувствительность	
- Моно, отношение сигнал/шум: 26 дБ	< 22 дБу
- Stereo, отношение сигнал/шум: 46 дБ	< 45 дБу
Селективность поиска	< 30 дБу
Коэффициент нелинейных искажений	< 3 %
Отношение сигнал/шум	> 45 дБ

USB

Версия USB Direct	Полноскоростной, 2,0
Питание USB 5 В	≤500 мА

Диск

Тип лазера	Полупроводниковый
Диаметр диска	12 см/8 см
Поддержка дисков	CD-DA, CD-R, CD-RW, MP3-CD
Цифровой аудиопреобразователь	24 бит/44,1 кГц
Коэффициент нелинейных искажений	< 1 % (1 кГц)
Частотный отклик	60 Гц — 16 кГц, ±3 дБ
Отношение сигнал/шум	> 70 дБА

Общая информация

Сеть переменного тока	100—240 В~, 50/60 Гц
Энергопотребление во время работы	22 Вт
Энергопотребление в режиме ожидания	< 0,5 Вт
Eco Power	
Размеры	
- Основное устройство (Ш × В × Г)	180 × 121 × 247 мм
- АС (Ш × В × Г)	156 × 253,5 × 128 мм
Вес	
- Основное устройство	1,6 кг
- АС	1,16 кг × 2

Информация о совместимости с USB

Совместимые устройства USB:

- флэш-накопитель USB (USB 2.0 или USB 1.1);
- плеер с флэш-памятью USB (USB 2.0 или USB 1.1);
- карты памяти (для работы с данным устройством требуется дополнительное устройство считывания)

Поддерживаемые форматы:

- Формат файловой системы устройства USB или карты памяти: FAT12, FAT16, FAT32 (объем сектора: 512 байт)
- Скорость передачи MP3 (скорость передачи данных): 32-320 Кбит/с и переменная скорость передачи данных
- WMA v9 или более ранней версии
- Каталоги с вложениями до 8 уровней
- Количество альбомов/ папок: макс. 99
- Количество дорожек/ записей: макс. 999
- Тэг ID3 v2.0 или более поздней версии
- Название файла в кодировке Unicode UTF8 (максимальная длина: 64 байта)

Неподдерживаемые форматы:

- Пустые альбомы: пустой альбом — это альбом, не содержащий файлов MP3/WMA. Альбом не будет отображаться на дисплее.
- Файлы неподдерживаемых форматов пропускаются. Например, документы Word (.doc) или файлы MP3 с расширением .dlf игнорируются и не воспроизводятся.
- Аудиофайлы AAC, WAV, PCM

- Файлы WMA, защищенные от копирования (DRM) (.wav, .m4a, .m4p, .mp4, .aac)
- Файлы WMA в формате Lossless (без потери качества)

Поддерживаемые форматы MP3-дисков

- ISO9660, Joliet
- Максимальное количество записей: 512 (в зависимости от длины имени файла)
- Максимальное количество альбомов: 255
- Поддерживаемые частоты выборки: 32 кГц, 44,1 кГц, 48 кГц
- Поддерживаемые скорости передачи: 32~320 (Кбит/с), переменная скорость передачи данных

10 Устранение неисправностей



Предупреждение

- Запрещается снимать корпус устройства.

Для сохранения действия условий гарантии запрещается самостоятельно ремонтировать систему.

При возникновении неполадок в процессе использования данной системы перед обращением в сервисную службу проверьте следующие пункты. Если не удастся решить проблему, посетите веб-сайт Philips (www.philips.com/welcome). При обращении в компанию Philips устройство должно находиться поблизости, номер модели и серийный номер должны быть известны.

Не подается питание

- Убедитесь, что шнур питания от сети переменного тока правильно подключен.
- Проверьте наличие электропитания в сетевой розетке.
- В качестве функции экономии энергии система отключается автоматически через 15 после окончания воспроизведения дорожки и отсутствия управления.

Нет звука или звук с помехами

- Отрегулируйте громкость.
- Отключите наушники.
- Проверьте, правильно ли подключены АС.

Система не реагирует

- Отключите и подключите еще раз сетевую вилку, затем включите систему еще раз.
- В качестве функции экономии энергии система отключается автоматически через 15 после окончания воспроизведения дорожки и отсутствия управления.

Пульт ДУ не работает

- Перед нажатием любой функциональной кнопки выберите необходимый источник при помощи пульта ДУ, а не главного устройства.
- Поднесите пульт ДУ ближе к системе.
- Установите батарею, соблюдая полярность (знаки +/–), как указано на устройстве.
- Замените батарею.
- Направьте пульт ДУ непосредственно на датчик на передней панели системы.

Диск не обнаружен

- Вставьте диск.
- Убедитесь, что диск вставлен правильно.
- Подождите, пока сконденсированная на линзе жидкость исчезнет.
- Замените или очистите диск.
- Используйте финализированный CD или диск необходимого формата.

Некоторые файлы на устройстве USB не отображаются

- Число папок и файлов на устройстве USB превышает заданный лимит. Это не является неисправностью.
- Форматы этих файлов не поддерживаются.

USB-устройство не поддерживается

- Данное устройство USB несовместимо с этим устройством. Повторите попытку, используя другое устройство USB.

Плохой прием радиосигнала

- Увеличьте расстояние между системой и телевизором или видеомагнитофоном.
- Полностью расправьте антенну FM.
- Подключите наружную антенну FM.

Таймер не работает

- Правильно установите часы.
- Включите таймер.

Настройка часов/таймера удалена

- Произошел сбой питания или шнур питания был отключен.
- Переустановите часы/таймер.



2015 © Gibson Innovations Limited. All rights reserved.
This product has been manufactured by, and is sold under the responsibility of Gibson Innovations Ltd., and Gibson Innovations Ltd. is the warrantor in relation to this product.
Philips and the Philips Shield Emblem are registered trademarks of Koninklijke Philips N.V. and are used under license from Koninklijke Philips N.V.

DCM2330_12_UM_V3.0

