

PHILIPS

Slušalice

Seriya 1000

TAT1138



Upute za uporabu

Registrirajte svoj proizvod i dobijte podršku na
www.philips.com/support

Sadržaj

1	Važne sigurnosne upute	2
	Slušna sigurnost	2
	Opće informacije	2

2	Vaše slušalice True wireless	3
	Što se nalazi u kutiji	3
	Drugi uređaji	3
	Pregled vaših True wireless slušalica	4

3	Počnimo	5
	Napunite bateriju	5
	Kako ih nositi	6
	Uparite slušalice s vašim Bluetooth uređajem po prvi put	6
	Uparite slušalice s drugim Bluetooth uređajem	7

4	Uporaba vaših slušalice	8
	Spajanje slušalice na vaš Bluetooth uređaj	8
	Napajanje uključeno/isključeno	8
	Upravlajte svojim pozivima i glazbom	8
	Glasovni asistent	9
	Status LED indikator slušalica	9
	Status indikatora LED svjetla punjenja	9

5	Resetirajte slušalice	10
---	-----------------------	----

6	Tehnički podaci	11
---	-----------------	----

7	Obavijest	12
	Izjava o sukladnosti	12
	Zbrinjavanje vašeg starog proizvoda i baterija	12
	Uklanjanje ugrađene baterije	12
	Sukladnost s EMF	13
	Ekološke informacije	13
	Obavijest o sukladnosti	13

8	Robni žigovi	15
---	--------------	----

9	Često postavljana pitanja	16
---	---------------------------	----

1 Važne sigurnosne upute

Slušna sigurnost



Opasnost

- Ograničite vrijeme uporabe svojih slušalica pri najvećoj glasnoći kako biste izbjegli oštećenje sluha te podesite glasnoću na sigurnu razinu. Što je veća glasnoća to je kraće vrijeme slušanja.

Pazite da se pridržavate sljedećih smjernica kada koristite svoje slušalice.

- Slušajte pri razumnim glasnoćama te na razumnim vremenskim razdobljima.
- Pazite da ne prilagođavate glasnoću stalno prema gore dok se vaš sluh prilagođava.
- Nemojte pojačavati glasnoću tako jako da ne možete čuti što se događa oko vas.
- Morate biti oprezni ili privremeno prekinuti uporabu u potencijalno opasnim situacijama.
- Prekomjerni pritisak zvuka iz nastavaka za slušalice i slušalica može uzrokovati gubitak sluha.
- Uporaba slušalica s oba pokrivena uha tijekom vožnje ne preporučuje se te u nekim zemljama može biti protuzakonita.
- Zbog vaše vlastite sigurnosti izbjegavajte odvlačenja pozornosti od glazbe ili telefonskih poziva dok vozite ili u drugim potencijalno opasnim situacijama.

Opće informacije

Za izbjegavanje štete ili kvara:

⚠ Oprez

- Nemojte izlagati slušalice prekomjernoj toplini.
- Nemojte ispuštati svoje slušalice.
- Slušalice ne smiju biti izložene kapanju ili prskanju. (Proučite IP standard specifičnog proizvoda)
- Nemojte dozvoliti da se slušalice potapaju u vodu.
- Nemojte puniti svoje slušalice kada su priključak ili utičnica mokri.
- Nemojte koristiti sredstva za čišćenje koja sadrže alkohol, amonijak, benzen ili abrazive.
- Ako je potrebno čišćenje upotrijebite mekanu krpu te ako je potrebno navlažite je minimalnom količinom vode ili razrijeđenim blagim sapunom kako biste očistili proizvod.
- Ugrađenu bateriju ne smije se izlagati prekomjernoj toplini poput sunčeve svjetlosti, požara ili nečega sličnog.
- Opasnost od eksplozije ako je baterija neispravno postavljena. Zamijenite samo istim ili ekvivalentnim tipom baterija.
- Za postizanje specifičnog IP standarda poklopac utora za punjenje mora biti zatvoren.
- Zbrinjavanje baterija u vatri ili u vrućoj pećnici ili mehaničko drobljenje ili rezanje baterije može dovesti do eksplozije.
- Ostavljanje baterije u okruženju ekstremno visoke temperature može dovesti do eksplozije ili curenja zapaljive tekućine ili plina.
- Baterija podvrgnuta iznimno niskom tlaku zraka može uzrokovati eksploziju ili curenje zapaljive tekućine ili plina.
- Kako se smanjila opasnost od požara, opremu napaja samo vanjski izvor napajanja čiji izlaz će biti uskladen s PS1 (s izlaznim kapacitetom od 15 W)

Radna i temperatura čuvanja te vlažnost

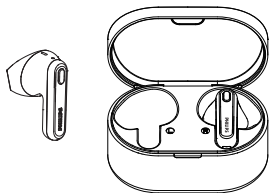
- Čuvati na mjestu gdje je temperatura između -20 °C i 50 °C s do 90 % relativne vlage.
- Koristite na mjestu na kojem je temperatura između 0 °C i 45 °C s do 90 % relativne vlage.
- Vijek trajanja baterije može biti kraći na višim ili nižim temperaturama.
- Zamjena baterije neispravnim tipom stvara rizik od teškog oštećenja slušalica i baterije (primjerice, u slučaju litijevih baterija).

2 Vaše slušalice True wireless

Čestitamo na kupnji i dobrodošli u Philips! Za potpunu koristi od podrške koju Philips nudi, registrirajte svoj proizvod na www.philips.com/support. S ovim Philips True bežičnim slušalicama možete:

- Uživajte prikladne bežične pozive
- Uživajte u glazbi i kontrolirajte je na bežični način
- Prebacujte se između poziva i glazbe

Što se nalazi u kutiji



Philips True bežični slušalice
Philips TAT1138



USB-C kabel za punjenje
(samo za punjenje)



Kratki vodič za početnike



Jamstvo

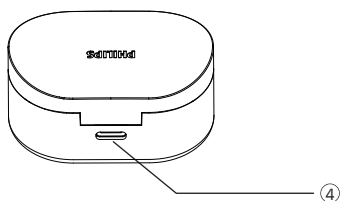
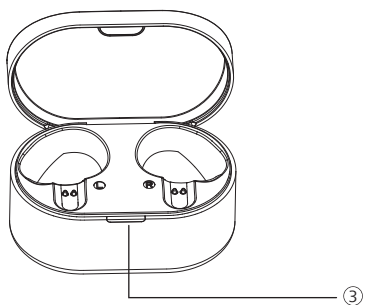
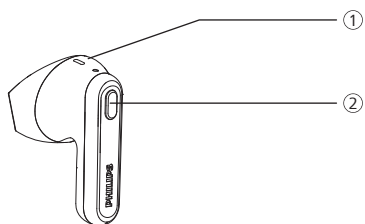


Sigurnosni list

Drugi uređaji

Mobitel ili uređaj (npr. notebook, tablet, Bluetooth adapteri, MP3 playeri itd.) koji podržavaju Bluetooth te su kompatibilni sa slušalicama.

Pregled vaših True wireless slušalica



- ① LED indikator (slušalice)
- ② Multifunkcijski gumb
- ③ LED indikator (kućište za punjenje)
- ④ USB-C utor za punjenje

3 Počnimo

Napunite bateriju

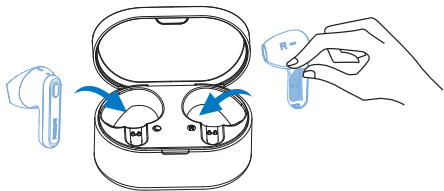
Napomena

- Prije uporabe vaših slušalica postavite ih u kutiju za punjenje i napunite bateriju tijekom 2 sata za optimalni kapacitet baterije i vijek trajanja.
- Upotrijebite samo izvorni USB-C kabel za punjenje kako biste izbjegli bilo kakvo oštećenje.
- Dovršite poziv prije punjenja. Spajanje slušalica na napajanje će ih napuniti.
- Ako slušalice ne koristite dulje vrijeme, punjiva baterija počet će se prazniti. Kako biste izbjegli praznjenje, napunite bateriju barem jednom svaka tri mjeseca.

Slušalice

Izvadite slušalice i uklonite oznake za izolaciju.

Stavite slušalice natrag u kućište za punjenje i zatvorite poklopac, a oni će se početi puniti.

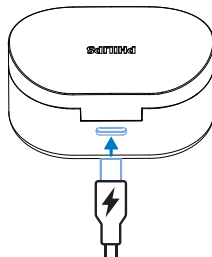


Savjet

- Inače potpuno punjenje traje 2 sata (za slušalice ili kutiju s punjenjem) od strane USB kabela.

Kutija za punjenje

Ukopčajte jedan kraj USB-C kabela u kutiju za punjenje te drugi kraj u izvor napajanja.



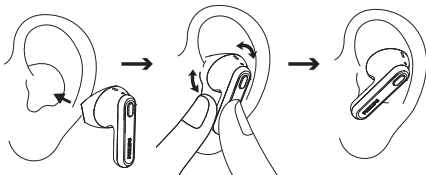
Savjet

- Kutija za punjenje služi kao prijenosna pričuvna baterija za punjenje slušalica. Kada je kutija za punjenje napunjena do kraja napuniti će do kraja slušalice 3 puta.

Kako ih nositi

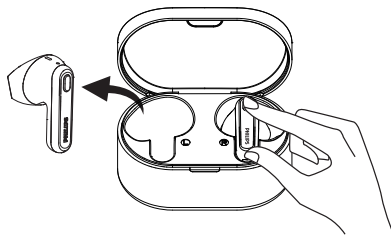
Umetnite slušalice

- 1 Provjerite lijevo i desno usmjerenje svojih slušalica.
- 2 Umetnite slušalice u uši i lagano ih zavrnite dok ne budu sigurno pristajale.



Uparite slušalice s vašim Bluetooth uređajem po prvi put

- 1 Pazite da su slušalice napunjeni do kraja te isključeni iz napajanja.
- 2 Otvorite poklopac kućišta za punjenje. Izvadite slušalice.



- ↳ LED svjetla na obje slušalice izmjenično trepere bijelo i plavo
 - ↳ Slušalice su sada u načinu rada uparivanja te su spremne za uparivanje s Bluetooth uređajem (npr. mobilnim telefonom)
- 3 Uključite Bluetooth funkciju na svom Bluetooth uređaju.
 - 4 Uparite slušalice s vašim Bluetooth uređajem. Proučite korisnički priručnik vašeg Bluetooth uređaja.

Napomena

- Nakon napajanja ako se slušalice ne mogu naći te je prethodno spojen Bluetooth uređaj, automatski će se prebaciti na način rada uparivanja.

Sljedeći primjer pokazuje kako upariti slušalice s vašim Bluetooth uređajem.

- 1 Uključite funkciju Bluetooth na vašem Bluetooth uređaju, odaberite **Philips TAT1138**.
- 2 Na upit unesite lozinku slušalica „0000“ (4 nule). Za te uređaje koji karakteriziraju Bluetooth 3.0 ili noviju verziju, nema potrebe unositi lozinku.



Philips TAT1138

Pojedinačni slušalica (način rada Mono)

Uzmite ili desni ili lijevi slušalicu iz kutije za punjenje za uporabu s funkcijom Mono. Slušalica će se napajati automatski.

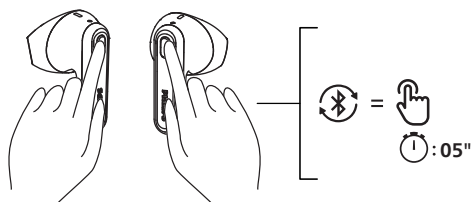


Napomena

- Glasovni asistent je onemogućen u načinu rada Mono.
- Izvadite drugi slušalicu iz kutije za punjenje pa će se isti upariti s drugim automatski.

Uparite slušalice s drugim Bluetooth uređajem

Ako želite sa slušalice upariti drugi Bluetooth uređaj, samo pritisnite i držite gumb MFB na oba slušalice u trajanju od 5 sekundi u načinu uparivanja i stavite ih natrag u kućište za punjenje, zatim ih ponovno izvadite i otkrijte drugi uređaj u skladu s normalnim postupkom uparivanja.



Napomena

- Slušalice pohranjuju 4 uređaja u memoriji. Ako pokušate upariti više od 4 uređaja, najranije upareni uređaj zamjenjuje se novim.

4 Uporaba vaših slušalice

Spajanje slušalice na vaš Bluetooth uređaj

- 1 Uključite Bluetooth funkciju na svom Bluetooth uređaju.
- 2 Izvadite slušalice iz kutije za punjenje.
 - ↳ Plavo LED svjetlo treperi
 - ↳ Slušalice će pretraživati posljednji pretraženi Bluetooth uređaj i ponovno ga spojiti automatski. Ako nije dostupan posljednji povezani uređaj, slušalice ući će u način uparivanja.



Savjet

- Slušalice ne mogu se istovremeno povezati s više od 1 uređaja. Ako ste uparili dva Bluetooth uređaja, uključite funkciju Bluetootha samo na onom uređaju kojeg želite povezati.
- Ako uključite funkciju Bluetooth vašeg Bluetooth uređaja nakon uključivanja slušalice, morate otići na izbornik Bluetooth uređaja i spojiti slušne nastavke ručno.



Napomena

- Ako se slušalice ne uspiju spojiti s bilo kojim Bluetooth uređajem unutar 3 minute, isključiti će se automatski kako bi sačuvali radni vijek baterije.
- Kod nekih slušnih uređaja spajanje može biti automatsko. U tom slučaju morate otići na Bluetooth izbornik vašeg uređaja i spojiti slušalice s Bluetooth uređaja ručno.

Napajanje uključeno/isključeno

Zadatak	MFB	Rad
Uključite slušalice		Izvadite slušalice iz kutije za punjenje kako bi se napajali
Isključite slušalice		Stavite slušalice u kutiju za punjenje kako bi se isključilo napajanje

Upravlajte svojim pozivima i glazbom

Kontrola glazbe

Zadatak	MFB	Rad
Sviraj ili pauziraj glazbu	L / D slušalica	Pritisnite jednom
Sljedeća pjesma	Desna slušalica	Dvostruki pritisak
Prethodna pjesma	Ljevi slušalica	Dvostruki pritisak
Prilagodite glasnoću +/-		Putem kontrole na mobitelu

Kontrola poziva

Zadatak	MFB	Rad
Primanje poziva	L / D slušalica	Pritisnite jednom
Poklopi poziv/Odbij poziv	L / D slušalica	Dvostruki pritisak

Glasovni asistent

Zadatak	Gumb	Rad
Asistent za glasovno pokretanje (Siri/Google)	L / D slušalica	Pritisnite i držite 2 sekunde
Prekinite glasovnog asistenta	L / D slušalica	Pritisnite jednom

Status indikatora LED svjetla punjenja

Prilikom punjenja	Indikator
Kućište puni	Bijeli LED treperi 1x svake 1 sekunde
Potpuno napunjene	Bijeli LED svijetli

Status LED indikator slušalica

Status slušalica	Indikator
Slušalice su spojene na Bluetooth	Bijeli LED uključen je 2 sekunde
Slušalice spremni su za uparivanje	LED naizmjenično treperi plavim i bijelim svjetlom
Slušalice su uključeni ali nisu spojeni na Bluetooth uređaj	Bijeli LED treperi svake sekunde (automatsko isključivanje nakon 15 minute)
Niska razina baterije (slušalice)	Bijeli LED treperi 2 puta svakih 5 sekundi
Baterija je napunjena do kraja (kućište za punjenje)	Proučite LED kutije

5 Resetirajte slušalice

Ako iskusite probleme s uparivanjem ili povezivanjem možete se pridržavati sljedećeg postupka kako biste resetirali svoje slušalice na tvorničke postavke.

- 1 Na vašem Bluetooth uređaju idite na izbornik Bluetooth i uklonite **Philips TAT1138** s popisa uređaja.
- 2 Isključite funkciju Bluetooth vašeg Bluetooth uređaja.
- 3 Izvadite slušalice iz kućišta za punjenje i jednom pritisnite gumb, a zatim ga pritisnite i držite 5 sekundi.
- 4 Stavite slušalice u kutiju za punjenje.
- 5 Pridržavajte se koraka u "Upotrijebite svoje slušne nastavke - spojite slušalice na vaš Bluetooth uređaj."
- 6 Uparite slušalice s vašim Bluetooth uređajem, odaberite **Philips TAT1138**.

6 Tehnički podaci

- Vrijeme reprodukcije glazbe: 5 + 10 sati
- Vrijeme punjenja: 2 sata
- Litijeva baterija 30 mAh na svakoj slušalici, litijeva baterija na 250 mAh na kutiji za punjenje
- Verzija Bluetootha: 5.3
- Kompatibilni Bluetooth profili:
 - HFP (bežični profil)
 - A2DP (napredni profil distribucije zvuka)
 - AVRCP (profil daljinskog upravljanja zvukom i videom)
- Podržane zvučne kodek datoteke: SBC
- Raspon frekvencije: 2,402-2,480 GHz
- Snaga odašiljača: < 10 dBm
- Radni raspon: Do 10 metara
- USB-C priključak za punjenje
- Upozorenje za slabu bateriju: dostupno



Napomena

- Specifikacije su podložne promjeni bez prethodne obavijesti.

7 Obavijest

Izjava o sukladnosti

Ovime MMD Hong Kong Holding Limited izjavljuje da je proizvod u skladu s bitnim zahtjevima i drugim relevantnim uredbama direktive RED 2014/53/EU i UK Radio Equipment Regulations SI 2017 No 1206. Možete naći Izjavu o sukladnosti na www.philips.com/support.

Zbrinjavanje vašeg starog proizvoda i baterija



Vaš proizvod je osmišljen i proizveden s visoko kvalitetnim materijalima te dijelovima koji se mogu reciklirati i ponovno upotrijebiti.



Ovaj simbol na proizvodu znači da je proizvod pokriven Europskom direktivom 2012/19/EU.



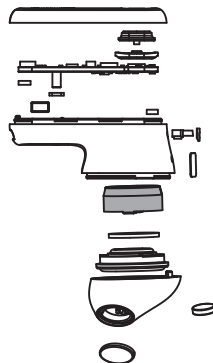
Ovaj simbol znači da proizvod sadrži ugrađenu punjivu bateriju koju pokriva Europska direktiva 2013/56/EU te koja se ne može zbrinuti s normalnim otpadom kućanstva. Snažno preporučujemo da odnesete svoj proizvod na službeno prikupljalište ili u Philipsov servisni centar kako bi profesionalac izvadio punjivu bateriju. Informirajte se o lokalnom zasebnom sakupljanju otpada za električne i elektronske proizvode te punjive baterije. Pridržavajte se lokalnih pravila i nikada ne zbrinjavajte proizvod te punjive baterije s kućnim otpadom.

Ispravno zbrinjavanje starih proizvoda i punjivih baterija pomaže spriječiti negativne posljedice za okoliš i zdravlje ljudi.

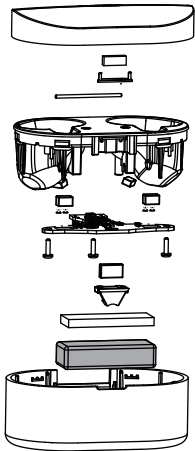
Uklanjanje ugrađene baterije

Ako nema sustava za prikupljanje/recikljanje za elektronske proizvode u vašoj zemlji, okoliš možete zaštititi uklanjanjem i recikljanjem baterije prije zbrinjavanja slušalice.

- Pazite da su slušalice odspojeni s kutije za punjenje prije vađenja baterija.



- Pazite da je kutija za punjenje odspojena od USB kabela za punjenje prije uklanjanja baterije.



Sukladnost s EMF

Ovaj proizvod sukladan je sa svim primjenjivim standardima i uredbama u vezi izlaganja elektromagnetskim poljima.

Ekološke informacije

Proizvod ne sadrži nikakvu nepotrebnu ambalažu. Pokušali smo pojednostaviti ambalažu tako da se može razdvojiti u tri materijala: karton (kutija), polistirenska pjena (amortizer) te polietilen (vrećice, zaštitna pjena).

Vaš sustav sastoji se od materijala koji se mogu reciklirati i ponovno upotrijebiti ako ih rastavi specijalizirana tvrtka. Pridržavajte se lokalnih uredbi u vezi zbrinjavanja ambalažnih materijala, istrošenih baterija te stare opreme.

Obavijest o sukladnosti

Uređaj je sukladan s pravilima FCC, Dio 15. Rad je podložan dvama uvjetima:

1. **Ovaj uređaj ne može uzrokovati štetnu interferenciju te**
2. **Ovaj uređaj mora prihvatiti bilo koju primljenu interferenciju uključujući interferenciju koja može uzrokovati neželjeni rad.**

Pravila FCC

Ova oprema testirana je te je sukladna s granicama za klasu B digitalnih uređaja sukladno dijelu 15 pravila FCC. Te su granice osmišljene kako bi osigurale razumnu zaštitu od štetnih interferencija u kućnim instalacijama. Ova oprema generira, koristi te može zračiti radiofrekvencijsku energiju te ako nije instalirana te ako se ne koristi u skladu s priručnikom s uputama, može uzrokovati štetnu interferenciju radio komunikacijama.

Međutim, nema jamstva da se interferencija neće dogoditi u određenoj instalaciji. Ako ova oprema uzrokuje štetnu interferenciju radio ili televizijskom prijemu što se može odrediti uključivanjem ili isključivanjem opreme, korisnik može pokušati korigirati interferenciju na jedan ili više od sljedećih načina:

- Preusmjeriti ili premjestiti prijamnu antenu.
- Povećati razmak između opreme i prijemnika.
- Uključiti opremu u utičnicu na kruh različit od onoga na koji je spojen prijemnik.
- Obratite se dobavljaču ili iskusnom radio/TV tehničaru za pomoć.

Izjava o izlaganju FCC zračenju:

Ova oprema sukladna je s granicama o izlaganju FCC zračenju postavljenim za nekontrolirani okoliš.

Ovaj se odašiljač ne smije smještati istovremeno ili na njemu raditi istovremeno u kombinaciji s bilo kojom drugom antenom ili odašiljačem.

Oprez: Korisnika se upozorava da promjene ili izmjene koje nisu izričito odobrene od strane odgovorne za sukladnost mogu poništiti pravo korisnika da upravlja uređajem.

Kanada:

Ovaj uređaj sadrži odašiljač (odašiljače)/prijamnik (prijamnike) s izuzećem licencije koji su sukladni s Innovation, Science and Economic Development Canada's license-exempt RSS(s). Rad je podložan dvama uvjetima: (1) Ovaj uređaj možda neće uzrokovati interferencije. (2) Ovaj uređaj može prihvatiti bilo koju interferenciju uključujući interferenciju koja može uzrokovati neželjeni rad uređaj.

L'émetteur/récepteur exempt de licence contenu dans le présent appareil est conforme aux CNR d'Innovation, Sciences et Développement économique Canada applicables aux appareils radio exempts de licence.

L'exploitation est autorisée aux deux conditions suivantes : (1) L'appareil ne doit pas produire de brouillage ;

(2) L'appareil doit accepter tout brouillage radioélectrique subi, même si le brouillage est susceptible d'en compromettre le fonctionnement.

CAN ICES-003(B)/NMB-003(B)

Izjava o izlaganju IC zračenju:

Ova oprema sukladna je s kanadskim ograničenjima izlaganja zračenju određenim za nekontrolirana okruženja. Ovaj se odašiljač ne smije smještati istovremeno ili na njemu raditi istovremeno u kombinaciji s bilo kojom drugom antenom ili odašiljačem.

8 Robni žigovi

Bluetooth

Robni žig Bluetooth® i logotipi registrirani su robni žigovi u vlasništvu tvrtke Bluetooth SIG, Inc. i bilo koja takva marka tvrtke MMD Hong Kong Holding Limited zaštićeni su licencijom. Ostali robni žigovi i trgovačke marke pripadaju svojim vlasnicima.

Siri

Siri je robni žig tvrtke Apple Inc., registrirane u SAD-u i drugim zemljama.

Google

Google i Google Play su robni žigovi tvrtke Google LLC.

9 Često postavljana pitanja

Moji Bluetooth slušalice se ne uključuju.

Razina baterije je niska. Napunite slušalice.

Ne mogu upariti moje slušalice s Bluetooth uređajem.

Bluetooth je onemogućen. Omogućite Bluetooth značajku na vašem Bluetooth uređaju te uključite Bluetooth uređaj prije uključivanja slušalice.

Uparivanje ne funkcionira.

- Stavite oba slušalice u kutiju za punjenje.
- Pazite da onemogućite Bluetooth funkciju prethodno spojenih Bluetooth uređaja.
- Na vašem Bluetooth uređaju izbrisite „Philips TAT1138“ s Bluetooth popisa.
- Uparite vaše slušalice (pogledajte 'Uparite slušalice s vašim Bluetooth uređajem po prvi put' na stranici 6).

Bluetooth uređaj ne može naći slušalice.

- Slušalice mogu se spojiti na prethodno upareni uređaj. Uključite spojeni uređaj ili ga pomaknite van raspona.
- Uparivanje je možda resetirano ili su slušalice prethodno upareni s drugim uređajem. Ponovno uparite slušalice s uređajem Bluetooth kako je to opisano u korisničkom priručniku. (pogledajte „Uparite slušalice s vašim Bluetooth uređajem po prvi put“ na stranici 6).

Moji slušalice Bluetooth spojeni su na mobitel koji omogućava Bluetooth stereo ali glazba svira samo na zvučnicima mobitela.

Proučite korisnički priručnik za vaš mobilni telefon. Odaberite slušati glazbu kroz slušalice.

Kvaliteta zvuka je slaba te se može čuti krckanje.

- Uređaj Bluetooth je van raspona. Smanjite udaljenost između vaših slušalice i Bluetooth uređaja ili uklonite prepreke između njih.
- Napunite svoje slušalice.

Kvaliteta zvuka je slaba kad se čuje iz mobitela, vrlo je spora ili ne radi uopće.

Pazite da vaš mobitel ne podržava samo (mono) HFP već i A2DP te da je BT4.0x (ili više) kompatibilan (pogledajte „Tehnički podaci“ na stranici 11).

Desni i lijevi slušalica međusobno su se odspojili.

- Stavite oba slušalice u kućište za punjenje i pritom ostavite poklopac otvorenim.
- Kratko 3 puta pritisnite gumb kućišta.



2023 © MMD Hong Kong Holding Limited. Sva prava pridržana. Specifikacije su podložne promjeni bez prethodne obavijesti. Philips i Philips Shield Emblem odobrene su zaštitne marke tvrtke Koninklijke Philips N.V. te se koriste pod njihovom licencijom. Ovaj proizvod se proizvodi i prodaje pod odgovornošću tvrtke MMD Hong Kong Holding Limited ili jedna od njezinih podružnica, a MMD Hong Kong Holding Limited pruža jamstvo u vezi ovog proizvoda. Sve druge tvrtke i nazivi proizvoda mogu biti robni žigovi svojih tvrtki s kojima su povezani.

