

Philips SPC 200NC PC Camera

Instructions d'utilisation



PHILIPS

Introduction

Caméra pour PC Philips SPC 200NC

La caméra pour PC Philips SPC 200NC que vous venez d'acheter a été fabriquée conformément aux standards les plus élevés et fonctionnera sans encombre pendant de nombreuses années. Des images nettes et des couleurs éclatantes... tels sont les avantages dont vous bénéficierez en utilisant la caméra pour PC SPC 200NC. Oubliez l'installation de cartes d'interface et d'alimentations distinctes. Vous n'en avez plus besoin. La caméra est alimentée par le câble USB et transmet les séquences audio et vidéo directement au PC !

Une fois installée, la nouvelle caméra peut être utilisée pour toutes sortes d'applications, notamment les applications suivantes :

- **Visioconférence** : Utilisez la caméra pour PC Philips SPC 200NC dans le cadre d'applications de vidéobavardage et de visioconférence (la caméra pour PC Philips SPC 200NC est compatible avec MSN Messenger; Yahoo! Messenger; AOL Messenger; Windows NetMeeting et Windows Messenger).
- **Courriel vidéo/acquisition vidéo** : Créez vos propres présentations vidéo, messages vidéo, démonstrations de produit, vidéos de formation, clips Internet, etc.
- **Instantanés** : Intégrez des images au sein de présentations, créez des cartes postales ou envoyez-les par e-mail ou sur disquette. La caméra est compatible avec toutes les applications utilisant l'interface TWAIN pour capturer des images.
- **Édition et effets spéciaux** : Une fois les images de votre choix enregistrées en utilisant la caméra pour PC Philips SPC 200NC, elles peuvent être facilement éditées au moyen de programmes d'édition d'images ou de montage vidéo.

Les sections suivantes de ce manuel contiennent une description étape par étape de la procédure d'installation et vous expliquent comment utiliser la caméra pour PC Philips SPC 200NC.

Table des matières

| | |
|---|--------------|
| Introduction..... | 2 |
| 1. Ce que vous devez faire | 4-5 |
| Consignes de sécurité..... | 4 |
| Copyright..... | 4 |
| Contenu de l'emballage | 5 |
| 2. Vue d'ensemble fonctionnelle | 6 |
| 3. Installation | 7-9 |
| Installation du logiciel de la caméra..... | 7-8 |
| Branchement de la caméra sur votre PC..... | 9 |
| 4. Paramètres de la caméra | 10-13 |
| Commandes générales..... | 10 |
| Commandes vidéo..... | 11-12 |
| Commandes audio..... | 13 |
| 5. Utilisation des applications..... | 14-17 |
| MSN Messenger | 15 |
| Yahoo! Messenger..... | 15 |
| AOL Instant Messenger..... | 16 |
| Microsoft Netmeeting..... | 16-17 |
| Prise d'instantanés au moyen de Windows® XP | 17 |
| 6. Spécifications techniques | 18 |
| 7. Informations importantes | 19-20 |
| Déni de responsabilité..... | 19 |
| Conformité au règlement de la FCC..... | 19 |
| Informations environnementales..... | 20 |
| Configuration requise | 20 |
| Déni de garantie..... | 20 |
| Limitation des dommages..... | 20 |
| 8. Ligne d'assistance..... | 21 |
| 9. Garantie | 22 |

1. Ce que vous devez faire

Veillez lire les instructions suivantes attentivement et les conserver pour pouvoir vous y référer ultérieurement. Il peut également être utile de vous munir des instructions d'utilisation du PC.

Consignes de sécurité

Conformez-vous aux directives suivantes afin de garantir le fonctionnement sécurisé de la caméra et de prévenir toute défaillance.

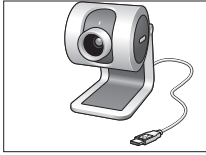
- N'utilisez pas la caméra dans des environnements non conformes aux spécifications suivantes : température : entre 0°C et 40°C, humidité relative : 45% ~ 85%.
- N'utilisez pas et ne stockez pas la caméra :
 - dans un endroit exposé aux rayons du soleil ;
 - dans un environnement extrêmement humide et poussiéreux ;
 - près de sources de chaleurs quelles qu'elles soient.
- Si la caméra prend l'eau, séchez-la au moyen d'un chiffon doux dès que possible.
- Si l'objectif ou le viseur est sale, veuillez utiliser une brosse pour objectif ou un chiffon doux pour le nettoyer. NE touchez PAS l'objectif avec vos doigts.
- Nettoyez l'extérieur de la caméra avec un chiffon doux.
- NE vous servez PAS de produits d'entretien contenant de l'alcool, de l'alcool dénaturé, de l'ammoniaque, etc.
- N'essayez PAS de démonter ou de réparer la caméra par vous-même. N'ouvrez pas la caméra. En cas de difficultés techniques, retournez-la au détaillant Philips qui vous l'a vendue.
- N'utilisez PAS la caméra dans l'eau.
- Protégez la caméra de l'huile, de la vapeur, de l'humidité et de la poussière.
- N'orientez jamais l'objectif de la caméra vers le soleil.

Copyright

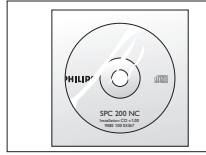
Copyright© 2003 par Philips Consumer Electronics B.V. Tous droits réservés. Aucune partie de la présente publication ne peut être reproduite, transmise, transcrite, stockée dans un système d'extraction de données ou traduite dans une langue ou un langage informatique autre, sous quelque forme ou par quelque moyen que ce soit, qu'il soit électronique, mécanique, magnétique, optique, chimique, manuel ou autre, sans l'accord préalable écrit de Philips. Les marques et noms de produit cités sont des marques commerciales ou déposées de leurs détenteurs respectifs.

Contenu de l'emballage

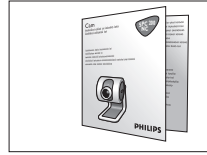
Veillez vérifier que les éléments suivants figurent dans l'emballage de la caméra Philips SPC 200NC. Ils vous permettront d'installer et d'utiliser la caméra Philips SPC 200NC.



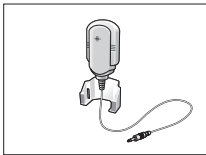
Caméra pour PC
Philips SPC 200NC



CD-ROM d'installation
comprenant le manuel

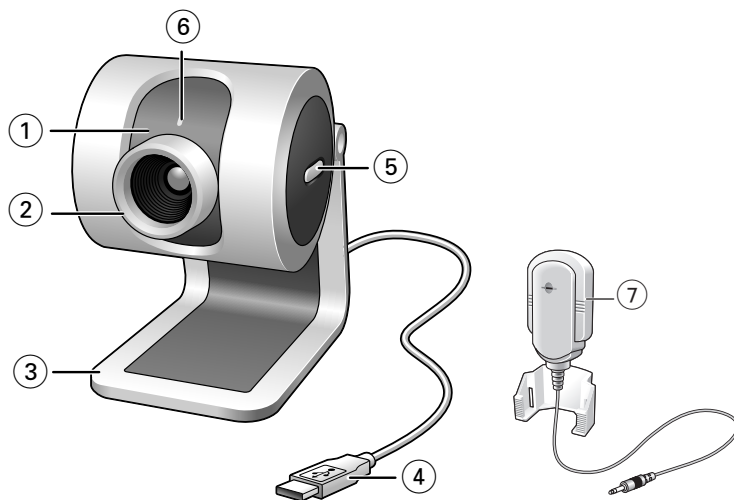


Guide d'installation rapide



Micro

2. Vue d'ensemble fonctionnelle



1 Objectif rotatif

Il vous permet de modifier l'angle vertical de la caméra manuellement.

2 Bague de mise au point

Elle vous permet de régler la mise au point de l'image manuellement.

3 Pied

Pour un placement stable de la caméra pour PC SPC 200NC sur le bureau.

4 Câble USB

Il vous permet de brancher la caméra au port USB du PC.

La caméra est alimentée par le PC lorsque le câble USB est branché.

5 Bouton de prise d'instantés

Il vous permet de prendre des photos sans utiliser votre souris.

6 Témoin d'alimentation

Il devient bleu lorsque la caméra fonctionne.

7 Micro

Il vous permet d'ajouter des voix et des sons dans le cadre d'applications de vidéobavardage et d'enregistrement vidéo.

3. Installation

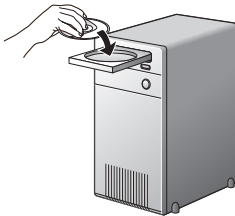
Installation du logiciel de la caméra

Le logiciel fourni ne fonctionne que sur les PC équipés des systèmes d'exploitation Microsoft® Windows® 98SE, ME, 2000 et XP.

Remarques !

- Débranchez tous vos périphériques USB (excepté le clavier et la souris USB) avant de lancer l'installation.
- Ne branchez pas encore la caméra USB. Exécutez tout d'abord le CD-ROM d'installation.
- Munissez-vous de votre CD-ROM Windows®.

1 Insérez le CD-ROM d'installation dans le lecteur de CD-ROM/DVD de votre ordinateur.



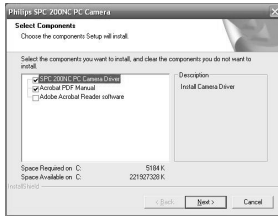
> Au bout de quelques secondes, l'écran de 'sélection de la langue' s'ouvre automatiquement.

Remarque !

Si l'écran de 'sélection de la langue' ne s'affiche pas automatiquement, ouvrez l'Explorateur Microsoft® Windows® et cliquez deux fois sur l'icône 'Autorun.exe' située dans le répertoire CD-ROM.

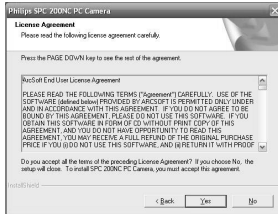
2 Sélectionnez la langue de votre choix et cliquez sur le bouton 'OK'.

> L'écran suivant s'ouvre.

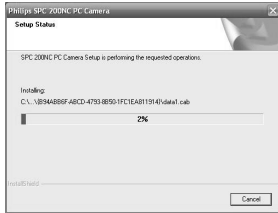


3 Sélectionnez au moins le 'pilote de la caméra pour PC SPC 200NC (SPC 200NC PC Camera driver)' et cliquez sur le bouton 'OK'.

> Le contrat de licence logicielle suivant s'affiche. Cliquez sur 'Agree (J'accepte)' pour poursuivre l'installation.

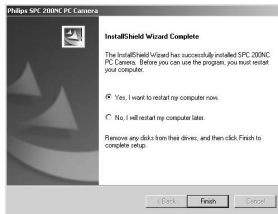


> L'écran suivant qui contient une barre de progression s'ouvre.



> L'écran ci-dessous s'affiche lorsque l'installation s'est correctement déroulée.

4 Maintenant vous devrez d'abord redémarrer votre PC et ensuite connecter votre caméra pour PC.

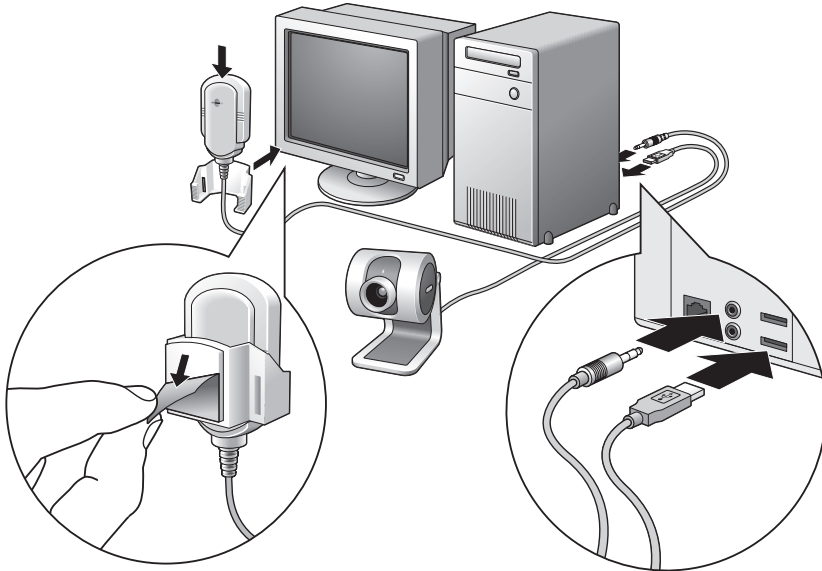


Remarque !


La caméra pour PC SPC 200NC est de type 'XP Plug & Play'. En d'autres termes, si vous êtes équipé de Windows XP et que vous avez installé le Service Pack 2 et les dernières mises à jour de Microsoft Windows XP sur votre PC, vous n'avez nullement besoin d'installer le pilote de la caméra pour PC SPC 200NC. Il vous suffit de brancher la caméra pour PC SPC 200NC pour pouvoir l'utiliser.

Branchement de la caméra sur votre PC

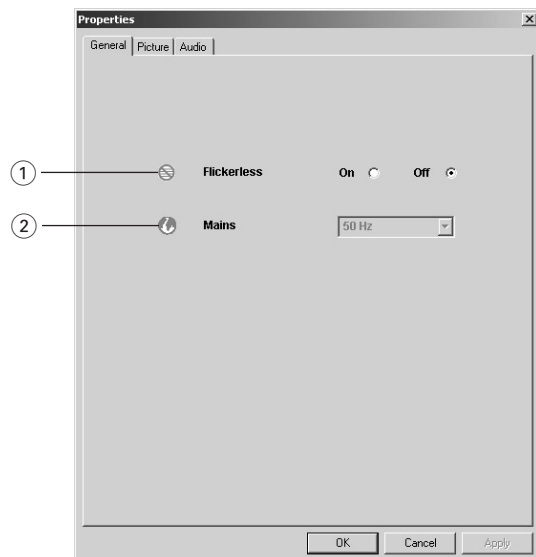
- 1 N'oubliez pas d'exécuter le CD d'installation *avant* de brancher la caméra sur votre PC.
- 2 Mettez votre PC sous tension.
- 3 Branchez la fiche USB du câble USB au port USB de votre PC.
- 4 Retirez la bande protectrice située au dos du micro et fixez ce dernier au moniteur de votre PC.
- 5 Branchez la fiche du micro au connecteur d'entrée audio de votre PC.
> La caméra est désormais alimentée par votre PC.



4. Paramètres de la caméra

Les propriétés (audio et vidéo) de la caméra Philips SPC 200NC peuvent être modifiées au sein d'une application ou indépendamment en cliquant sur l'icône VProperty (PropriétéV)  située dans le coin inférieur droit de la barre des tâches de Windows. La plupart des applications peuvent afficher une image vidéo de type 'prévisualisation live' sur votre moniteur. Utilisez systématiquement cette option pour vérifier l'impact des paramètres modifiés sur votre écran.

Commandes générales



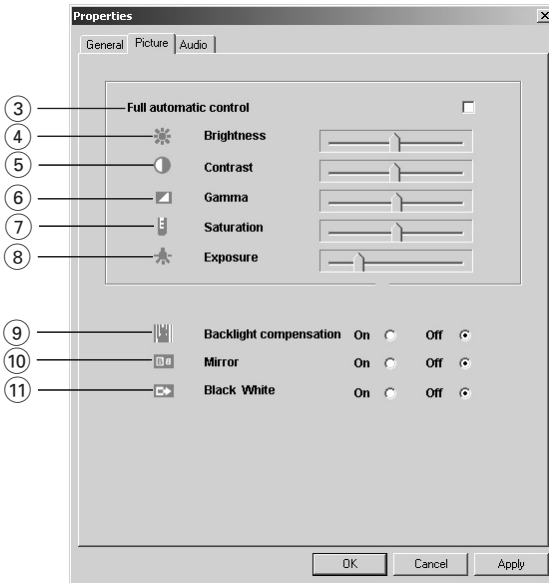
① Option Flickerless image (Image sans scintillement)

Cette option ne doit être utilisée qu'en cas de conditions lumineuses tremblotantes (des lampes fluorescentes ou des lampes au néon, par exemple) pour prévenir tout papillotement ou toute détérioration des couleurs des images vidéo. Si vous utilisez cette option sous des conditions lumineuses normales, l'image vidéo risque d'être surexposée.

② Option Region (Région)

Si vous utilisez la caméra Philips SPC 200NC en Europe, sélectionnez '50 Hz' et si vous l'utilisez en Amérique du Nord, sélectionnez '60 Hz'. Pour l'Asie, ce paramètre dépend de la sortie secteur locale. À titre d'exemple, vous devez sélectionner '50 Hz' pour la Chine et '60 Hz' pour Taiwan. Veuillez vérifier le type de sortie secteur utilisé dans votre région pour savoir comment configurer ce paramètre.

Commandes vidéo



③ Mode Full automatic control (Contrôle automatique complet) : on/off

Ce mode est le moyen le plus simple de tirer pleinement profit de la caméra pour PC Philips SPC 200NC. Vous pouvez également choisir d'exercer un contrôle manuel maximal sur les paramètres de la caméra en désactivant le mode Full automatic control (Contrôle automatique complet). Dans des conditions d'utilisation normales, il est préférable de l'activer.

Les techniques actives en mode Full automatic control (Contrôle automatique complet) sont les suivantes :

- le *contrôle automatique de l'exposition* et le contrôle automatique de l'équilibrage des blancs pour bénéficier d'un signal vidéo optimal ;
- la *sélection automatique du taux de trame* pour améliorer la sensibilité de la caméra dans les environnements faiblement éclairés.

④ Option Brightness (Luminosité)

Cette option vous permet d'ajuster la luminosité de l'image ou de la séquence vidéo affichée en fonction de vos préférences. Utilisez la barre coulissante pour déterminer le paramètre qui vous convient le mieux.

⑤ Option Contrast (Contraste)

Cette option vous permet de contrôler le rapport entre les couleurs sombres et les couleurs claires en fonction de vos préférences. Utilisez la barre coulissante pour déterminer le paramètre qui vous convient le mieux.

⑥ Option Gamma

Cette option vous permet d'éclaircir les zones sombres au sein de l'image ou de la séquence vidéo affichée et de visualiser davantage de détails sans surexposer les zones claires. Utilisez la barre coulissante pour déterminer le paramètre qui vous convient le mieux.

⑦ Option Saturation

Cette option vous permet de configurer la reproduction des couleurs d'une image ou d'une séquence vidéo monochrome en une image ou une séquence vidéo couleur en fonction de vos préférences. Utilisez la barre coulissante pour déterminer le paramètre qui vous convient le mieux.

⑧ Option Exposure (Exposition)

Ce paramètre détermine la quantité de lumière captée par la puce du capteur vidéo en contrôlant le gain et la vitesse de l'obturateur. En mode manuel, vous pouvez contrôler les paramètres de gain et de vitesse de l'obturateur manuellement. En mode Full automatic control (Contrôle automatique complet), les commandes d'exposition sont désactivées.

⑨ Option Backlight compensation (Compensation de contre-jour)

Activez cette option pour améliorer la qualité de l'image lorsque l'arrière-plan d'une scène présente un niveau de luminosité élevé (lorsque vous êtes en face d'une source de lumière vive, par exemple).

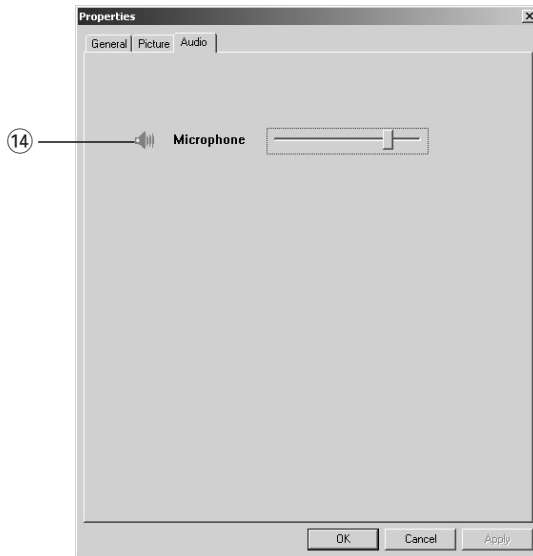
⑩ Option Mirror (Miroir)

Si vous cochez la case 'Mirror Image (Image miroir)', l'image se retourne horizontalement. Cette fonction peut être appliquée pour utiliser la caméra Philips SPC 200NC et le moniteur en tant que miroir ou pour prendre des clichés d'images miroir.

⑪ Option Black and white (Noir et blanc)

L'option 'Black and white (Noir et blanc)' est utilisée pour basculer du mode couleur au mode monochrome et inversement.

Commandes audio

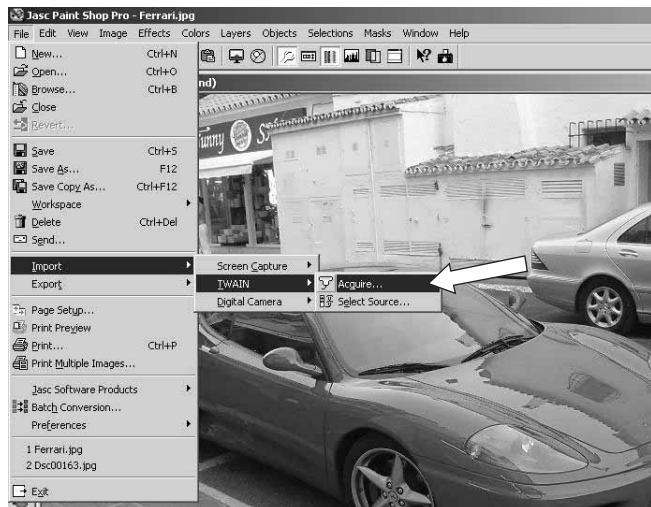


⑭ Barre coulissante de réglage du volume

Cette barre coulissante vous permet de contrôler manuellement le 'microphone volume' (volume du micro).

5. Utilisation des applications

La caméra pour PC Philips SPC 200NC est compatible TWAIN* (tel un scanner) de sorte que vous puissiez l'utiliser en tant que périphérique d'entrée dans le cadre de n'importe quelle application utilisant TWAIN en tant que source de données (les logiciels de montage photo, par exemple).



Dans les applications compatibles TWAIN, la caméra Philips SPC 200NC est répertoriée comme une source de données TWAIN disponible parmi vos autres sources TWAIN (des scanners, par exemple). Il vous suffit de sélectionner la caméra pour PC USB PC comme étant votre source pour capturer les images qu'elle filme directement au sein de votre application. Cliquez alors sur 'Acquire (Capturer)' pour lancer le viseur de la caméra qui affiche l'image vidéo animée filmée.

Pour une aide supplémentaire, lisez la documentation 'Help (Aide)' accessible via l'option 'Help (Aide)' de la barre de menus de l'application TWAIN que vous utilisez.



* TWAIN est un protocole logiciel standard et une interface de programmation d'application (API) régulant la communication entre les applications et les périphériques d'imagerie (la source des données).

MSN Messenger

Vous pouvez télécharger et installer MSN Messenger via les sites Web Microsoft MSN Messenger.

Consultez la liste ci-dessous pour connaître l'adresse du site Web de téléchargement de MSN Messenger pour votre pays :

États-Unis - <http://messenger.msn.com>

Allemagne - <http://messenger.msn.de>

France - <http://messenger.msn.fr>

Royaume-Uni - <http://messenger.msn.co.uk>

Espagne - <http://messenger.msn.es>

Portugal - <http://messenger.msn.com>

Italie - <http://messenger.msn.it>

Belgique (néerlandais) - <http://messenger.msn.be>

Belgique (français) - <http://messenger.fr.msn.be>

Norvège - <http://messenger.msn.no>

Finlande - <http://messenger.msn.fi>

Suède - <http://messenger.msn.se>

Danemark - <http://messenger.msn.dk>

Pays-Bas - <http://messenger.msn.nl>

Autriche - <http://messenger.msn.at>

Suisse (allemand) - <http://messenger.msn.ch>

Suisse (français) - <http://messenger.fr.msn.ch>

Veillez vous conformer aux instructions qui s'affichent lors du téléchargement et de l'installation de MSN Messenger.



Yahoo! Messenger

Vous pouvez télécharger et installer Yahoo! Messenger via les sites Web Yahoo! Messenger.

Consultez la liste ci-dessous pour connaître l'adresse du site Web de téléchargement de Yahoo! Messenger pour votre pays :

États-Unis - <http://messenger.yahoo.com>

Allemagne - <http://de.messenger.yahoo.com/>

France - <http://fr.messenger.yahoo.com/>

Royaume-Uni - <http://uk.messenger.yahoo.com>

Espagne - <http://es.messenger.yahoo.com/>

Portugal - <http://messenger.yahoo.com>

Italie - <http://it.messenger.yahoo.com/>

Belgique - <http://messenger.yahoo.com>

Norvège - <http://no.messenger.yahoo.com/>

Finlande - <http://messenger.yahoo.com>

Suède - <http://se.messenger.yahoo.com/>

Danemark - <http://dk.messenger.yahoo.com/>

Pays-Bas - <http://messenger.yahoo.com>

Autriche - <http://messenger.yahoo.com>

Suisse - <http://messenger.yahoo.com>

Veillez vous conformer aux instructions qui s'affichent lors du téléchargement et de l'installation de Yahoo! Messenger :



AOL Instant Messenger

Vous pouvez télécharger et installer AOL Instant Messenger via le site Web d'America Online. Vous trouverez ci-dessous l'adresse du site Web de téléchargement d'AOL Instant Messenger :



<http://www.aim.com/>

Veillez vous conformer aux instructions qui s'affichent lors du téléchargement et de l'installation d'AOL Instant Messenger:



Microsoft NetMeeting

Microsoft NetMeeting est une application standard fournie avec votre système d'exploitation Windows (Windows versions 98SE et ultérieures). Windows NetMeeting a été installé sur votre PC lors de l'installation de votre système d'exploitation Windows. Pour créer un raccourci sur le bureau de votre PC, procédez comme suit :

- 1 Utilisez l'option de recherche de Windows accessible depuis le menu 'Start' (Démarrer) de Windows.
- 2 Recherchez 'NetMeeting' sur votre disque C:\.
- 3 L'utilitaire de recherche trouve l'élément suivant :  NetMeeting .
- 4 Cliquez sur  NetMeeting avec le bouton droit de votre souris et sélectionnez : 'Send To → Desktop (create shortcut)' (Envoyer vers → Bureau (créer un raccourci)).

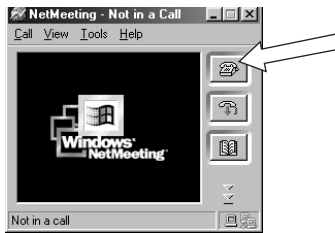
Comment initialiser un vidéobavardage :

- 1 Cliquez deux fois sur le 'NetMeeting Shortcut' (raccourci NetMeeting) situé sur le bureau de votre PC pour lancer une session NetMeeting.
- 2 Cliquez sur 'Help' (Aide) → 'About NetMeeting' (À propos de NetMeeting) et découvrez votre adresse IP locale.

Vous pouvez demander à votre partenaire de faire de même en procédant de la même façon.



- 3 Cliquez sur l'icône représentant un téléphone.



- 4 Indiquez l'adresse IP de votre partenaire dans le champ 'To:' (À :) de la boîte de dialogue 'Place A Call' (Effectuer un appel).
5 Cliquez sur 'Call' (Appel) et attendez la réponse.

Remarque !

Si vous ou votre partenaire êtes protégés par un pare-feu ou que vous utilisez un serveur Proxy (chose courante chez les utilisateurs d'ordinateurs de bureau), veuillez consulter l'aide de NetMeeting pour obtenir des solutions détaillées.

Comment répondre à un appel entrant :

- 1 Vous pouvez activer l'option 'Automatically Accept Calls' (Accepter automatiquement les appels) ou accepter les appels manuellement.
- 2 Lorsque la boîte de dialogue 'Incoming Call' (Appels entrants) s'affiche, cliquez sur 'Accept' (Accepter).

Remarques !

- Dans une conférence NetMeeting, seuls deux ordinateurs peuvent utiliser l'audio pour communiquer. Les autres participants doivent communiquer par le biais d'autres options telles que le chat ou le tableau blanc partagé.
- Vous pouvez également initialiser une visioconférence avec plus d'un partenaire. Veuillez lire l'aide de Microsoft® NetMeeting.

Prise d'instantanés au moyen de Windows® XP

Vous pouvez utiliser Microsoft® Windows® XP pour prendre des instantanés avec votre caméra pour PC Philips SPC 200NC.

Si vous avez besoin d'aide supplémentaire, veuillez consulter 'Help' (l'Aide) de Microsoft® Windows® XP. Recherchez 'Get picture (Capturer des images)'.

6. Spécifications techniques

| | |
|------------------------------------|---|
| Capteur | CIF CMOS |
| Résolution vidéo (max.) | CIF (352 × 288) |
| Résolution de l'image (max.) | VGA (640 × 480) |
| Éclairage | < 10 lux |
| Objectif intégré | F=2.8 |
| Format des données | I420, IYUV |
| Interfaçage | Compatible USB 2.0 (câble USB de 1,5 m) |
| Micro | Micro externe fourni |
| Alimentation | Assurée par le câble USB |
| Tension requise | 5 V (≡≡≡), 0,5 A |

7. Informations importantes

Déni de responsabilité

Philips n'offre aucune garantie d'aucune sorte concernant cet équipement, y compris, sans que cette liste soit exhaustive, des garanties implicites sur sa valeur marchande et son adéquation pour un usage spécifique. Philips rejette toute responsabilité quant aux erreurs susceptibles de figurer dans ce document. Philips ne s'engage pas à actualiser les informations contenues dans ce document ni à les maintenir à jour.

Conformité au règlement de la FCC

Cet appareil est conforme aux limites définies dans la section 15 de la réglementation de la FCC. Son utilisation est soumise aux deux conditions suivantes :

- 1 Cet appareil ne doit pas générer d'interférences néfastes et
- 2 cet appareil doit accepter toutes les interférences reçues, y compris celles susceptibles de provoquer un dysfonctionnement.

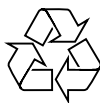
Remarque !

Cet équipement a été testé et déclaré conforme aux limites définies pour ce type d'appareils, telles qu'énoncées dans la section 15 de la réglementation de la FCC. Ces limites ont pour but de garantir un niveau de protection raisonnable contre les interférences dangereuses dans les installations résidentielles. Cet équipement génère, utilise et émet des ondes radioélectriques qui peuvent, s'il n'est pas installé et exploité conformément aux instructions fournies, créer des interférences néfastes avec les transmissions radio. Toutefois, nous ne pouvons garantir l'absence d'interférences dans une installation donnée. En cas d'interférences néfastes, ce que vous pouvez vérifier en éteignant et en rallumant l'équipement, tentez d'y remédier en appliquant une ou plusieurs des mesures suivantes :

- Réorientez ou déplacez l'antenne de réception.
- Augmentez la distance séparant l'équipement du récepteur.
- Branchez l'équipement dans une prise de courant située sur un circuit différent de celui auquel est raccordé le récepteur.
- Contactez votre revendeur ou un technicien radio/TV qualifié pour obtenir de l'aide.

Toute modification non autorisée de cet équipement peut entraîner la révocation de son droit d'utilisation.

Informations environnementales



Tous les matériaux d'emballage redondants ont été supprimés. Nous avons fait notre possible pour que l'emballage puisse être facilement séparé en quatre matériaux distincts : carton, mousse de polystyrène, PET et polyéthylène. Votre produit est constitué de matériaux qui peuvent être recyclés après démontage par une entreprise spécialisée. Veuillez vous conformer aux réglementations en vigueur dans votre pays concernant la mise au rebut de l'emballage, des batteries usagées et des équipements obsolètes.



AVERTISSEMENT

Les sacs en plastique peuvent être dangereux. Pour éviter tout risque de suffocation, rangez ce sac hors de portée des enfants en bas âge.

Informations pour le consommateur

Mise au rebut des produits en fin de vie

Ce produit a été conçu et fabriqué avec des matériaux et composants recyclables de haute qualité.



Le symbole d'une poubelle barrée apposé sur un produit signifie que ce dernier répond aux exigences de la directive européenne 2002/96/EC.

Informez-vous auprès des instances locales sur le système de collecte des produits électriques et électroniques en fin de vie.

Conformez-vous à la législation en vigueur et ne jetez pas vos produits avec les déchets ménagers. Seule une mise au rebut adéquate des produits peut empêcher la contamination de l'environnement et ses effets nocifs sur la santé.

Configuration requise

- Microsoft® Windows® 98SE/2000/ME ou XP.
- Pentium® III, 500 MHz ou équivalent.
- 128 Mo de RAM et 100 Mo d'espace disque.
- Un port USB disponible et un lecteur de CD-ROM ou de DVD.

Déni de garantie

Le logiciel hébergé sur le CD-ROM est vendu 'en l'état' et sans aucune garantie, qu'elle soit explicite ou implicite. En raison des nombreux environnements logiciels et matériels dans lesquels ce programme peut être installé, son adéquation pour un usage spécifique n'est en aucun cas garanti.

Limitation des dommages

Le fournisseur ne pourra être tenu responsable des dommages indirects, spéciaux, accessoires ou immatériels (y compris la perte d'opportunités commerciales, le manque à gagner ou tout autre dommage similaire), qu'ils résultent d'une violation de contrat, d'un acte dommageable (négligence comprise), de la responsabilité eu égard au produit ou autre, même si le fournisseur ou ses représentants avaient été informés de l'éventualité de tels dommages et qu'une solution stipulée dans les présentes ne remplit pas sa fonction première.

8. Ligne d'assistance

Besoin d'aide ?

Si vous avez la moindre question concernant la caméra Philips SPC 200NC, veuillez contacter notre ligne d'assistance ! Vous trouverez son numéro dans la liste ci-dessous.

Avant d'appeler, veuillez lire ce manuel attentivement. Il vous permettra de résoudre la plupart de vos problèmes.

Le numéro de référence de la caméra est SPC 200NC.

Date d'achat : _____ / _____ / _____
 jour /mois /année

België/ Belgien/ Belgique

02-275-0701

Danmark

35-25-8761

Deutschland

0696-698-4712

España

09-17-45-62-46

France

03-8717-0033

Έλληνας

00800 3122 1223

Ireland

01-601-1161

Italia

02-48-27-11-53

Luxemburg/ Luxembourg

408-433-5501

Nederland

053-482-9800

Norge

22-70-82-50

Österreich

01-546-575-603

Portugal

0800-831-363

Schweiz/ Suisse/ Svizzera

02-23-10-21-16

Suomi

09-2290-1908

Sverige

08-632-0016

UK (United Kingdom)

0207-949-0069

9. Garantie

Guarantee certificate
Garantiebewijs
Certificado de garantia
Garantibevis

Certificat de garantie
Certificado de garantia
Εγγύηση
Garantibevis

Garantieschein
Certificato di garanzia
Garanticertifikat
Takuutodistus



year warranty
 année garantie
 Jahr Garantie
 jaar garantie
 año garantia
 anno garanzia

χρόνος εγγύηση
 år garanti
 år garanti
 år garanti
 vuosi takuu
 año garantia

Type: **SPC 200NC**

Serial no: _____

Date of purchase - Date de la vente - Verkaufsdatum - Aankoopdatum - Fecha de compra - Date d'acquisition -
 Data da aquisição - Ημερομηνία αγοράς - Inköpsdatum - Anskaffelsesdato - Kjøpedato - Oatopäivä -

Dealer's name, address and signature
 Nom, adresse et signature du revendeur
 Name, Anschrift und Unterschrift des Händlers
 Naam, adres en handtekening v.d. handelaar
 Nombre, dirección y firma del distribuidor
 Nome, indirizzo e firma del fornitore

6 month guarantee on rechargeable batteries
 6 mois de garantie sur les piles rechargeables
 6 meses de garantía para las pilas recargables
 6 Monate Garantie auf wiederaufladbare Batterien
 6 maanden garantie op oplaadbare batterijen
 Garanzia di 6 mesi sulle batterie ricaricabili

Όνοματεπώνυμο, διεύθυνση και υπογραφή του εμπ. προμηθευτή
 Återförsäljarens namn, adress och signatur
 Forhandlerens navn, adresse og underskrift
 Forhandlerens navn, adresse og underskrift
 Jälleenmyyjän nimi, osoite ja allekirjoitus
 Nome, morada e assinatura da loja

Pilhas recarregáveis com 6 meses de garantia
 Εγγύηση 6 μηνών σε επαναφορτιζόμενες μπαταρίες
 6 månaders garanti på laddningsbara batterier
 6 måneders garanti på genopladelige batterier
 6 måneders garanti på de opladbare batteriene
 Ladattavilla akuilla on 6 kuukauden takuu

www.philips.com
 Data subject to change without notice

CE 0682 0



PHILIPS