

PHILIPS

Rádiós ébresztőóra

7000-es sorozat

R7705

Használati útmutató



Regisztrálja termékét, és kérjen segítséget a következő oldalon:
www.philips.com/support

Tartalomjegyzék

Tartalomjegyzék	1	7 További funkciók	8
		Ébresztési idő beállítása	8
		Automatikus kikapcsolás beállítása	9
		Hangerő beállítása	9
		Képernyő fényerejének beállítása	9
		Vezeték nélküli töltés telefonja részére	9
		USB-porton keresztüli töltés	9
1 Fontos tudnivalók	2	8 Termékinformációk	10
Biztonság	2		
2 Az Ön rádiós ébresztőórája	3	9 Hibaelhárítás	11
Bevezetés	3		
A doboz tartalma	3	10 Megjegyzés	12
A rádiós ébresztőóra áttekintése	3		
3 Első lépések	4		
Elemek behelyezése	4		
Áramforrás csatlakoztatása	4		
Idő beállítása	4		
Bekapcsolás	4		
4 DAB+-rádió hallgatása	5		
DAB+-rádiócsatornákra való hangolás	5		
A DAB+-rádiócsatornák automatikus tárolása	5		
DAB+-rádiócsatornák manuális tárolása	5		
Rögzített DAB+-rádiócsatorna kiválasztása	5		
DAB+-információk megjelenítése	5		
DAB+-menü használata	6		
5 FM-rádió hallgatása	6		
FM-rádiócsatornákra hangolás	6		
Az FM-rádiócsatornák automatikus tárolása	6		
FM-rádiócsatornák manuális tárolása	7		
Rögzített rádiócsatorna kiválasztása	7		
RDS-információk megjelenítése	7		
FM-menü használata	7		
6 Bluetooth	8		
Lejátszás aktivált Bluetooth-os készülékekről	8		

1 Fontos tudnivalók

Biztonság



Figyelmeztetés

- Soha ne távolítsa el a rádiós ébresztőóra burkolatát.
- Soha ne kenje be semmivel a rádiós ébresztőóra bármely részét.
- Soha ne helyezze a rádiós ébresztőórát más elektromos berendezésre.
- Tartsa távol a rádiós ébresztőórát a közvetlen napfénytől, nyílt lángtól és magas hőmérséklettől.
- Győződjön meg róla, hogy mindig könnyen hozzáférhető a tápkábelhez, a csatlakozóaljhoz és az adapterhez, hogy meg tudja szüntetni a rádiós ébresztőóra áramellátását.

- Olvassa el ezeket az utasításokat.
- Ügyeljen a figyelmeztetések betartására.
- Kövessen minden utasítást.
- Egy ventilátornyílást se takarjon le. A gyártói utasításoknak megfelelően üzemelje be a terméket.
- Ne üzemelje be a készüléket hőforrás, például radiátor, hőcserélő, kályha vagy más hőtermelésre képes berendezés (ideértve az erősítőket is) közelében.
- Védje a tápkábelt a letaposástól és a becsípődéstől, főleg a csatlakozódugóknál, kényelmi csatlakozóknál és a rádiós ébresztőórához csatlakozó kimeneti pontoknál.
- Kizárólag a gyártó által előírt tartozékokat és kiegészítőket használja.
- Válassza le az eszközt az áramhálózatról, ha vihart tapasztal, vagy ha hosszabb ideig nem használja a terméket.
- Bízva szakértő szerelőre a karbantartási feladatokat. Az eszköz karbantartásra szorulhat, amennyiben a készülék bármilyen módon károsodik, például ha a tápkábel vagy a csatlakozóalj megsérül, folyadék vagy más tárgy kerül az eszközbe, az eszköz esővel vagy csapadékkal érintkezik, illetve ha nem működik, vagy ha a terméket leejtették.

- FIGYELMEZTETÉS az elemek használatára vonatkozóan: az elemek szivárgása testi sérülést vagy anyagi kárt okozhat, valamint kárt tehet a rádiós ébresztőórában. Ennek elkerüléséhez a következőket tegye:
 - Helyezze be megfelelően az elemeket, az egységen található + és - jel alapján.
 - Távolítsa el az elemeket, amennyiben az egység már rég nem került használatra.
 - Az elemeket ne tegye ki napsütéshez vagy tűzhöz hasonló fokozott hőhatásnak.
- Ne cseppentsen vagy fröccsentsen folyadékot a rádiós ébresztőórára.
- Ne helyezzen veszélyforrást jelentő tárgyakat (pl. folyadékkal teli tárgyakat, égő gyertyát) a rádiós ébresztőóra közelébe.
- Ha a termék hálózati adapterét használja az áramhálózatról való közvetlen leválasztáshoz, a hálózati adapternek mindig elérhetőnek kell lennie.

2 Az Ön rádiós ébresztőórája

Köszönjük, hogy Philips terméket vásárolt, és üdvözlünk a Philips világában! A Philips által biztosított támogatás teljes körű igénybevételéhez regisztrálja a terméket a www.philips.com/support oldalon.

Bevezetés

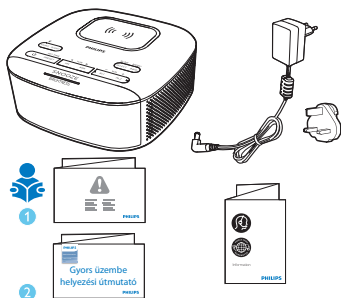
Ezzel a rádiós ébresztőórával

- FM- és DAB-rádiócsatornákat (digitális audioközvetítésű+) hallgathat;
- aktív Bluetooth-os készülékéről audiót játszhat le;
- valamint két, különböző időben jelző ébresztőt állíthat be;
- feltöltheti mobilkészülékét a vezeték nélküli telefontöltővel vagy USB-vel.



A doboz tartalma

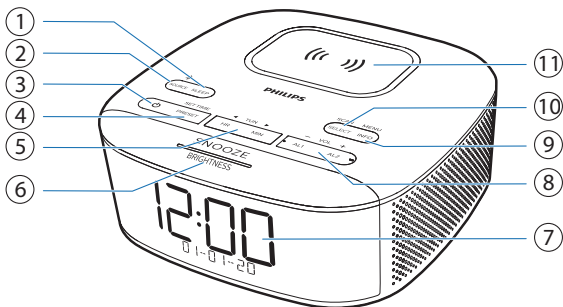
Ellenőrizze, és keresse meg a csomag tartozékait:

- Főegység
- Hálózati adapter
- Gyors üzembe helyezési útmutató
- Biztonsági és garanciális tájékoztató



A rádiós ébresztőóra áttekintése

- ① **SLEEP**
 - Az automatikus kikapcsolás beállítása.
- ② **SOURCE** 
 - Ha megnyomja, választhat az FM-, DAB+ vagy Bluetooth-mód közül.
 - Ha Bluetooth-módban megnyomja, és több, mint 2 másodpercig lenyomva tartja, párosítási módba léphet.
- ③ 
 - Készülék bekapcsolása vagy készenléti módba helyezése.
- ④ **PRESET / SET TIME**
 - Rádiócsatornák memóriába történő tárolása.
 - Rögzített FM- vagy DAB-rádiócsatorna kiválasztása.
 - Az idő beállítása.
- ⑤ **HR / MIN / ◀ TUN ▶**
 - Rádiócsatornákra való hangolás.
 - Óra és perc beállítása.
 - Előző/következő számra való átugrás.
- ⑥ **SNOOZE / BRIGHTNESS**
 - Ébresztő szundiztatása.
 - Képernyő fényerejének beállítása.
- ⑦ **Kijelző**
 - Jelenlegi állapot megjelenítése.
- ⑧ **AL1 / AL2 / —VOL +**
 - Riasztás beállítása.
 - Hangerő beállítása.
- ⑨ **MENU / INFO**
 - DAB+-menübe való belépés
 - A DAB+/RDS-csatornák információinak megjelenítése.
- ⑩ **SCAN/SELECT**
 - A rádiócsatornák automatikus beolvasása/tárolása.
 - Kiválasztás megerősítése.
- ⑪ **Vezeték nélküli töltőpad**



3 Üzembe helyezés

Mindig sorrendben kövesse az ebben a fejezetben található utasításokat.

Elemek behelyezése

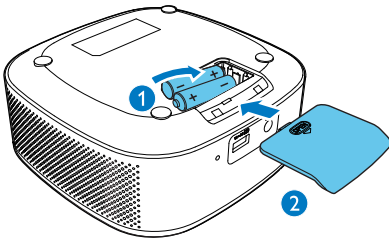
Csak az elemek segítségével menthető el az óra és ébresztő beállításai.



Figyelem

- Robbanásveszély! Tartsa hőtől, napsütéstől vagy tűztől távol az elemeket. Soha ne dobja tűzbe az elemeket.
- Az elemek vegyi anyagokat tartalmaznak, ezért megfelelően kell őket megsemmisíteni.

Helyezzen be megfelelő polaritással (+/-), az illusztráció alapján 2 db AAA-s elemet (nem biztosított).



Áramforrás csatlakoztatása



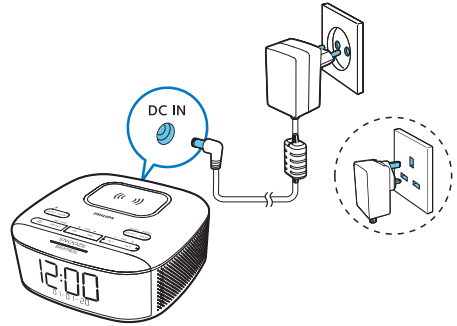
Figyelem

- Vigyázat, a termék károsodhat! Győződjön meg róla, hogy a hálózati feszültség megegyezik a rádiós ébresztőóra hátulján vagy alján feltüntetett feszültséggel.
- Áramütés-veszély! Ha kihúzza a hálózati adaptert a konnektorból, mindig a csatlakozót húzza ki. Soha ne a kábelt húzza.
- Kizárólag a gyártó által megadott vagy az egység mellé járó hálózati adaptert használja.



Megjegyzés

- A típus jelző tábla a rádiós ébresztőóra alján található.



Idő beállítása



Megjegyzés

- Az időt csak készenléti módban tudja beállítani.

- 1 Készenléti üzemmódban nyomja meg, és tartsa lenyomva a **SET TIME** gombot több, mint 2 másodpercig.
- 2 Nyomja meg a **◀TUN▶** gombot, hogy kiválassza a **< 24 HR >** vagy **< 12 HR >** óraformátumot, majd nyomja meg a **SET TIME** gombot a megerősítéshez.
- 3 Nyomja meg az óra beállításához, a **MIN** gombot a perc beállításához, majd nyomja meg a **SET TIME** gombot a megerősítéshez.
- 4 Nyomja meg a **◀TUN▶** gombot a dátum, hónap és év beállításához **[DD-MM-YY]**, majd nyomja meg a **SET TIME** gombot a megerősítéshez.
- 5 Nyomja meg a **◀TUN▶** gombot, hogy kiválassza az **<UPDATE FROM RADIO>** vagy a **<NO UPDATE>** gombot, majd nyomja meg a **SET TIME** gombot a megerősítéshez.
↳ A **[SAVED]** jelenik meg; ekkor az idő beállításra került.

Bekapcsolás

Nyomja meg a **⏻** gombot a rádiós ébresztőóra bekapcsolásához.

- ↳ Az egység az utolsó kiválasztott forrásra fog váltani.

A készenléti módra való kapcsoláshoz nyomja meg újra a **⏻** gombot.

- ↳ A valós idejű óra jelenik meg.




Megjegyzés



- Ez a termék készenléti módba kapcsol 15 perc inaktivitás után.

4 DAB+-rádió hallgatása

DAB+-rádiócsatornákra való hangolás

- 1 Nyomja meg a  gombot a rádiós ébresztőóra bekapcsolásához.
- 2 Nyomja meg a **SOURCE** gombot a **DAB**-mód kiválasztásához.
 - ↳ A [**DAB**] 2 másodpercig meg fog jelenni, és a DAB-ikon be fog kapcsolódni.
 - ↳ Az egység az utolsóként behangolt csatornára fog hangolni, és megjeleníti a csatorna nevét.
 - ↳ Az első használatnál a [**PRESS SELECT TO SCAN**] felirat jelenik meg.
- 3 Nyomja meg a **SCAN/SELECT** gombot.
 - ↳ Az egység az összes DAB+-rádiócsatornát automatikusan tárolja, és az első csatornát sugározza.
 - ↳ A csatornalista rögzítésre kerül a rádióban. Amikor legközelebb bekapcsolja a rádiót, nem fog csatornakeresés történni.
 - ↳ Ha egy DAB+-csatorna sincs, a [**NO SIG**] (nincs DAB+-jel) lehetőség jelenik meg.

A csatornalistán elérhető csatornák közül való választáshoz:

- ↳ Nyomja meg DAB-módban ismételten a  **TUN**  gombot az elérhető DAB+-csatornák közötti váltáshoz.

A DAB+-rádiócsatornák automatikus tárolása

Nyomja meg, és tartsa lenyomva DAB-módban a **SCAN/SELECT** gombot több, mint 2 másodpercig.

- ↳ Az egység az összes elérhető DAB+-rádiócsatornát tárolja, és az első csatornát sugározza.

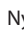

Tanács

- Egy DAB+-rádiócsatorna sem kerül tárolásra előre beállítottként a folyamat során.
- Új csatornák és szolgáltatások kerülnek később hozzáadásra a DAB+-sugárzáshoz. Ahhoz, hogy az új DAB+-csatornák és -szolgáltatások elérhetőek legyenek, rendszeresen végezzen el teljes beolvasást.

DAB+-rádiócsatornák manuális tárolása

Megjegyzés



- Legfeljebb 20 DAB+-rádiócsatornát tárolhat el.

- 1 Hangoljon egy DAB+-rádiócsatornára.
- 2 Nyomja meg, és tartsa lenyomva a **PRESET** gombot több, mint 2 másodpercig a hangolási mód aktiválásához.
- 3 Nyomja meg a  **TUN**  gombot egy szám kiválasztásához.
- 4 Nyomja meg a **PRESET** gombot a megerősítéshez.
- 5 Ismétlje meg az első négy lépést, ha más DAB+-rádiócsatornákat is tárolni szeretne.

Megjegyzés

- Ha el szeretne távolítani egy rögzített DAB+-rádiócsatornát, tároljon el egy másik csatornát a helyén.

Rögzített DAB+-rádiócsatorna kiválasztása

- 1 Nyomja meg DAB-módban a **PRESET** gombot.
- 2 Nyomja meg a  **TUN**  gombot egy rögzített rádiócsatorna kiválasztásához, majd nyomja meg a **SELECT** gombot a megerősítéshez.

DAB+-információk megjelenítése

A DAB+-rádió hallgatása közben nyomja meg ismételten a **MENU / INFO** gombot a következő információk közötti váltáshoz (ha elérhetőek):

- Csatorna neve
- Dinamikus címke szegmens (DLS)
- Jelerősség
- Műsorszímsor (PTY)
- Együttes neve
- Csatorna és frekvencia
- Jelhibaarány
- Bitráta és audioállapot
- Idő
- Dátum

DAB+-menü használata

- 1 Nyomja meg, és tartsa lenyomva DAB-módban a **MENU / INFO** gombot több, mint 2 másodpercig a DAB+-menühöz való hozzáféréshez.
- 2 Nyomja meg ismételten a **◀ TUN ▶** gombot az opciók közötti váltáshoz:
 - **[Scan]:** az összes elérhető DAB+-rádiócsatorna beolvasása.
 - **[Manual]:** manuális hangolás a megadott csatornára vagy frekvenciára, majd annak hozzáadása a csatornalistához.
 - **[DRC]:** bizonyos fokú hangerő-kompenzáció hozzáadása vagy eltávolítása a rádióállomások közötti dinamikus tartománybeli különbségek miatt.
 - A **[Prune]:** az érvénytelen csatornák eltávolítása a csatornalistából.
 - **[System]:** rendszerbeállítások módosítása.
- 3 Az opció kiválasztásához, nyomja meg a **SELECT** gombot.
- 4 Ismétlje meg a 2. és 3. lépéseket, ha több opció is elérhető egy menüpont alatt.

[System]:

- **[Reset]:** az összes beállítás gyári alapbeállításra történő visszaállítása.
- **[SW VER]** (szoftververzió): az egység szoftververziójának felismerése.
- **[Language]:** a rendszernyelv beállítása (English/Deutsch/Italiano/Français/Norsk/Nederlands).

5 FM-rádió hallgatása



Megjegyzés

- Tartsa távol a rádiós ébresztőórát más elektromos készülékektől a rádiós interferencia elkerüléséhez.
- Húzza ki teljesen, majd állítsa be az FM-antenna pozícióját a jobb jelerősséghez.

FM-rádiócsatornákra hangolás

- 1 Nyomja meg a **⏻** gombot a rádiós ébresztőóra bekapcsolásához.
- 2 Nyomja meg ismételten a **SOURCE** gombot az FM-rádió kiválasztásához.
 - ↳ Az **[FM]** 2 másodpercig meg fog jelenni, és az FM-ikon be fog kapcsolódni.
 - ↳ Az egység az utolsóként behangolt csatornára fog hangolni.
- 3 Nyomja meg, és tartsa lenyomva a **◀ TUN ▶** gombot több, mint 2 másodpercig.
 - ↳ A rádiós ébresztőóra automatikusan egy erős jelerősségű állomásra fog hangolni.
- 4 Ismétlje meg a 3. lépést, ha más rádiócsatornákra szeretne hangolni.

Ha manuálisan szeretne egy csatornára hangolni:

Nyomja meg ismételten FM-módban a **◀ TUN ▶** gombot egy frekvencia kiválasztásához.

Az FM-rádiócsatornák automatikus tárolása

Nyomja meg, és tartsa lenyomva FM-módban a **SCAN** gombot több, mint 2 másodpercig.

- ↳ Az egység az összes elérhető FM-rádiócsatornát automatikusan tárolja, és az első csatornát sugározza.



Megjegyzés

- Ha egyetlen gombot sem nyom meg 15 másodpercen belül, a menü be fog záródni.

FM-rádiócsatornák manuális tárolása



Megjegyzés

- Legfeljebb 20 FM-rádiócsatornát tárolhat el.

- 1 Egy FM-rádiócsatornára való hangolás.
- 2 Nyomja meg, és tartsa lenyomva a **PRESET** gombot több, mint 2 másodpercig a hangolási mód aktiválásához.
- 3 Nyomja meg ismételten a **◀ TUN ▶** gombot egy szám kiválasztásához.
- 4 Nyomja meg újra a **PRESET** gombot a megerősítéshez.
- 5 Ismétlje meg az első négy lépést, ha más rádiócsatornákat is tárolni szeretne.



Tanács

- Ha el szeretne távolítani egy korábban tárolt rádiócsatornát, tároljon el egy másikat a helyén.

Rögzített rádiócsatorna kiválasztása

- 1 Nyomja meg FM-módban a **PRESET** gombot.
- 2 Nyomja meg ismételten a **◀ TUN ▶** gombot egy rögzített rádiócsatorna kiválasztásához, majd nyomja meg a **SELECT** gombot a megerősítéshez.

RDS-információk megjelenítése

Az RDS (Radio Data System) egy olyan szolgáltatás, amely lehetővé teszi, hogy az FM-rádiócsatornák további információkat jelenítsenek meg.

Hallgatás közben nyomja meg ismételten a **MENU / INFO** gombot a következő információk közötti váltáshoz (ha elérhető):

- Csatorna frekvenciája
- Csatorna neve
- Műsor neve

FM-menü használata

- 1 Nyomja meg, és tartsa lenyomva FM-módban a **MENU / INFO** gombot több, mint 2 másodpercig az FM-menühöz való hozzáféréshez.
- 2 Nyomja meg a **◀ TUN ▶** gombot az opciók közötti váltáshoz:
 - **[Audio]**: sztereó vagy monó üzemmód kiválasztása.
 - **[Scan]**: beállítások beolvasása.
 - **[System]**: rendszerbeállítások módosítása.
- 3 Az opció kiválasztásához, nyomja meg a **SELECT** gombot.
- 4 Ismétlje meg a 2. és 3. lépéseket, ha több opció is elérhető egy menüpont alatt.

[Scan] (beolvasási beállítások)

- **[All]** (minden állomás): az összes elérhető FM-rádiócsatorna beolvasása.
- **[Strong]** (csak erős csatornák): csak az erős jelerősségű FM-rádiócsatornák beolvasása.

[System]:


- **[Reset]**: az összes beállítás gyári alapbeállításra történő visszaállítása.
- **[SW Version]**: az egység szoftververziójának felismerése.
- **[Language]**: a rendszernyelv beállítása (English/Deutsch/Italiano/Français/Norsk/Nederlands).

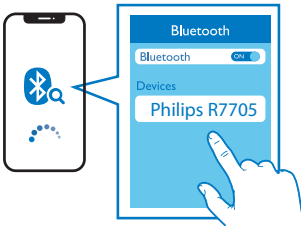
6 Bluetooth



Megjegyzés

- Az egység és az aktivált Bluetooth-os készülék közötti hatékony üzemi tartomány körülbelül 10 méterre (33 lábra) tehető.
- Bármilyen, az egység és az Ön aktivált Bluetooth-os készüléke között található akadály csökkentheti az üzemi tartományt.

Lejátszás aktivált Bluetooth-os készülékekről

- 1 Nyomja meg ismételten a **SOURCE** gombot a Bluetooth-mód kiválasztásához.
↳ A [BT] és a  fel fog villanni.
- 2 Amikor a [Philips R7705] megjelenik a készülékén, válassza ki azt a párosítás és a csatlakozás megkezdéséhez. Amennyiben szükséges, adja meg a „0000” alapértelmezett jelszót.



- ↳ Ha nem sikerült megtalálnia a „Philips R7705” készüléket vagy nem tudja párosítani ezt az egységet, nyomja meg, és tartsa több, mint 2 másodpercig lenyomva a  gombot a párosítási módba való lépéshez.
 - ↳ A sikeres kapcsolódás esetén, a [BT] és a  készenlétebe kapcsol, Ön pedig hallani fogja a párosítási hangjelzést.
- 3 Játsszon le valamilyen hangot a csatlakoztatott eszközön.
↳ Az audio a Bluetooth-os készülékéről az egységre kerül sugárzásra.

A Bluetooth-os készülék leválasztásához kapcsolja ki a Bluetooth-t készülékén.

7 További funkciók

Ébresztési idő beállítása

Ébresztés beállítása

Megjegyzés

- Csak készenléti módban állíthatja be az ébresztőt.
- Győződjön meg arról, hogy helyesen állította be az órát.

- 1 Készenléti üzemmódban nyomja meg, és tartsa lenyomva az **AL1** vagy **AL2** gombot több, mint 2 másodpercig az ébresztés beállításához.
- 2 Nyomja meg a **HR** gombot az óra és a **MIN** gombot a perc beállításához, majd nyomja meg az **AL1** vagy **AL2** gombot a megerősítéshez.
- 3 Nyomja meg a **◀TUN▶** gombot az ébresztés típusának (napi, egyszeri, hétköznapi vagy hétvégi) beállításához, majd nyomja meg az **AL1** vagy **AL2** gombot a megerősítéshez.
- 4 Nyomja meg a **◀TUN▶** gombot az ébresztés forrásának megadásához (BT, DAB, FM vagy csengés), majd nyomja meg az **AL1** vagy **AL2** gombot a megerősítéshez.
- 5 Nyomja meg a **◀TUN▶** gombot a hangerőszint beállításához, majd nyomja meg az **AL1** vagy **AL2** gombot a megerősítéshez.

Tanács

- Az egység kilép az ébresztésbeállítási módból, miután 15 másodpercig tétlen marad.

Ébresztés be-/kikapcsolása

Nyomja meg ismételten az **AL1** vagy **AL2** gombot az ébresztés bekapcsolásához vagy kikapcsolásához.

- ↳ Ha az ébresztés be van kapcsolva, az ébresztő jelzőfény bekapcsol.
- ↳ Ha az ébresztés ki van kapcsolva, az ébresztő jelzőfény kikapcsol.
- ↳ Az ébresztő másnap fog ismét megszólalni.
- ↳ Az ébresztő leállításához nyomja meg a megfelelő **AL1** vagy **AL2** gombot.

Ébresztő szundiztatása

Ha az ébresztő megszólal, nyomja meg a **SNOOZE** gombot.

- ↳ Szundiztatáskor az ébresztő kilenc perc múlva szólal meg újra.

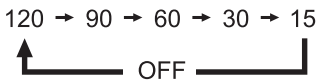
Automatikus kikapcsolás beállítása

Ez a rádiós ébresztőóra automatikusan készenléti módba tud kapcsolni egy előre beállított idő után.

- Nyomja meg ismételten a **SLEEP** gombot az idő megadásához (percben).
 - ↳ A rádiós ébresztőóra automatikusan készenléti módba kapcsol az előre beállított idő után.

Az automatikus kikapcsolás deaktiválása:

- Nyomja meg ismételten a **SLEEP** gombot, amíg az [OFF] (kikapcsolás) fel nem tűnik.



Hangerő beállítása

Hallgatás közben nyomja meg a **- VOL +** gombot a hangerő beállításához.

Képernyő fényerejének beállítása

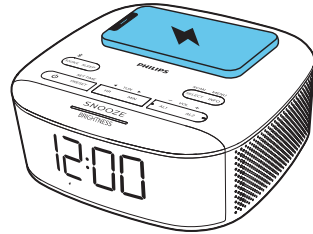
Nyomja meg ismételten a **BRIGHTNESS** gombot a kijelző fényerejének beállításához.

- **HIGH** (Magas)
- **MED** (Közepes)
- **LOW** (Alacsony)

Okostelefonja vezeték nélküli töltése

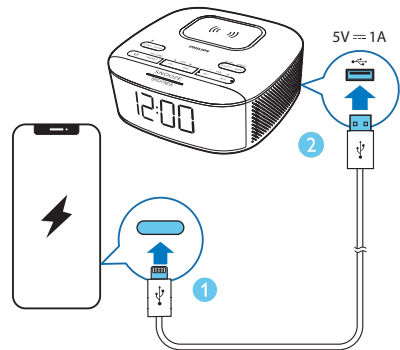
Helyezze okostelefonját a vezeték nélküli töltőpadra, és a vezeték nélküli töltés be fog indulni.

- ↳ ⚡ meg fog jelenni.
- ↳ Ha bármilyen idegen tárgy kerül felismerésre, a ⚡ villogni kezd



USB-porton keresztüli töltés

Feltölthet egy külső USB-eszközt az egység hátulján található USB-porton keresztül.



8 Termékinformáció

Megjegyzés

- A termékinformáció előzetes értesítés nélkül bármikor megváltozhat.

Erősítő

Névleges leadott teljesítmény 2W x 2 RMS

Hangoló

Frekvenciatartomány FM: 87,50 - 108,00 Mhz
DAB: 174,928-239,200 Mhz

Frekvenciarács 50 KHz

Érzékenység

- Monó, 26 dB S/N < 22 dBf

- Sztereó, 46 dB S/N Arány < 51,5 dBf

Teljes harmonikus torzítás < 3%

Jel-zaj viszony > 50 dBA

Bluetooth

Bluetooth-verzió: V5.0

Bluetooth-frekvencia 2,402 Ghz - 2,480 GHz

Általános információk

Márka: Philips;
1-es adapter:
Modell: SEW0902800P;
Bemenet: 100-240V~, 50/60 Hz, 1,0A;
Kimenet: 9V \equiv 2,8A, 25,2W
2-es adapter:
Modell: AS340-090-AD280;
Bemenet: 100-240V~, 50/60 Hz, 1,2A;
Kimenet: 9V \equiv 2,8A, 25,2W

Váltóáram (tápegység)

*felcserélhető 3-tűs BS 1363-1 és 2-tűs EN 50075 adapterre

Vezeték nélküli töltés Támogatja a Samsung 9 W-s gyorsöltőt

USB-s töltőkimenet 5 V \equiv 1,0 A

Működés közbeni energiafogyasztás < 17,1 W

Készenléti energiafogyasztás < 1 W

Méretetek (Szé x Ma x Mé) 153 x 68 x 153 mm

Súly (főegység) 606 g

9 Hibaelhárítás



Figyelmeztetés

- Soha ne távolítsa el a termék burkolatát

A garancia megőrzése érdekében soha ne próbálja saját maga megjavítani a készüléket. Ha problémái támadnak a készülék használata során, ellenőrizze az alábbi pontokat, mielőtt karbantartást igényelne. Ha a problémái nem oldódnak meg, látogasson el a Philips weboldalára (www.philips.com/support). Tartsa elérhető közelben a készüléket, illetve annak modellszámát és sorozatszámát, ha kapcsolatba lép a Philips-szel.

Nincs áram

- Győződjön meg róla, hogy az egység csatlakozóalja megfelelően van csatlakoztatva a hálózathoz.
- Győződjön meg róla, hogy a konnektorban van áram.

Nincs hang

- Állítsa be a hangerőt.

Az egység nem reagál

- Válassza le, és csatlakoztassa újra a hálózathoz a rádió csatlakozóalját, majd kapcsolja be újra az egységet.

Gyenge rádiós jelerősség

- Tartsa távol a rádiós ébresztőórát más elektromos készülékektől a rádiós interferencia elkerüléséhez.
- Húzza ki teljesen, majd állítsa be az antennát.

Az ébresztő nem működik

- Állítsa be megfelelően az órát vagy az ébresztőt.

Óra/ébresztő beállítása törlődött

- Az áramellátás megszakadt, vagy a csatlakozó ki van húzva.
- Állítsa vissza az órát/ébresztőt.

Rossz a hangminőség a Bluetooth-kapcsolaton keresztül

- A Bluetooth-jelerősség gyenge. Helyezze az aktivált Bluetooth-készüléket közelebb ehhez az egységhez, vagy távolítson el bármilyen közöttük lévő akadályt.
- A Bluetooth-funkció nincs engedélyezve a készülékén. Hivatkozzon készüléke használati útmutatójára, hogy megtudja, hogyan aktiválja a Bluetooth-t.
- Ez az egység egy másik Bluetooth-os készülékhez van csatlakoztatva. Válassza le, és próbálja újra.

10 Megjegyzés

Az eszközön való olyan változtatások vagy módosítások, amelyek az **MMD Hong Kong Holding Limited** által nem kerültek elfogadásra, érvényteleníthetik a felhasználó termékhasználati jogát. A **TP Vision Europe BV** ezennel kijelenti, hogy ez a termék megfelel a 2014/53/EU rendelet követelményeinek és előírásainak. A megfelelőségi nyilatkozatot a www.philips.com/support oldalon találja.



Ez a termék megfelel az Európai Közösség rádióinterferencia-követelményeinek.



Ez a termék olyan prémiumminőségű anyagokból és alkotóelemekből került megtervezésre és legyártásra, amelyek újrahasznosíthatók és ismét felhasználhatók.



Ez a szimbólum azt jelenti, hogy a terméket nem szabad háztartási hulladékként kidobni, valamint az újrahasznosításhoz egy megfelelő gyűjtőhelyre kell szállítani. Kövesse a helyi szabályokat, és ne dobja a terméket és az újratölthető akkumulátort a háztartási hulladékgyűjtőbe. Az elhasznált termék és az újratölthető akkumulátorok megfelelő hulladékkezelése segítséget nyújt a környezettel és az emberi egészséggel kapcsolatos negatív következmények megelőzésében.



A Bluetooth® szó és a hozzá tartozó logók a Bluetooth SIG, Inc. tulajdonában álló bejegyzett védjegyek, amelyek használata az MMD Hong Kong Holding Limited engedélyével történik. A további védjegyek és márkanevek a tulajdonosaik tulajdonát képezik.



A műszaki adatok előzetes értesítés nélkül megváltozhatnak.
2020 © A Philips és a Philips Shield Emblem a Koninklijke Philips N.V. bejegyzett, engedéllyel használt védjegyei. Ezt a terméket az MMD Hong Kong Holding Limited vagy egy leányvállalata felelősségi körében gyártották és értékesítették. A termékért garanciálisan az MMD Hong Kong Holding Limited felel.

TAR7705_00_UM_V1.0

