

Micro Hi-Fi System

MCM275

User manual
Manuel d'utilisation
Manual del usuario
Benutzerhandbuch
Gebruikershandleiding
Manuale per l'utente
Användarhandböckerna
Brugermanual



PHILIPS

Important notes for users in the U.K.

Mains plug

This apparatus is fitted with an approved 13 Amp plug. To change a fuse in this type of plug proceed as follows:

- 1 Remove fuse cover and fuse.
- 2 Fix new fuse which should be a BS1362 3 Amp, A.S.T.A. or BSI approved type.
- 3 Refit the fuse cover:

If the fitted plug is not suitable for your socket outlets, it should be cut off and an appropriate plug fitted in its place.

If the mains plug contains a fuse, this should have a value of 3 Amp. If a plug without a fuse is used, the fuse at the distribution board should not be greater than 3 Amp.

Note: The severed plug must be disposed of to avoid a possible shock hazard should it be inserted into a 13 Amp socket elsewhere.

How to connect a plug

The wires in the mains lead are coloured with the following code: blue = neutral (N), brown = live (L).

- As these colours may not correspond with the colour markings identifying the terminals in your plug, proceed as follows:
 - Connect the blue wire to the terminal marked N or coloured black.
 - Connect the brown wire to the terminal marked L or coloured red.
 - Do not connect either wire to the earth terminal in the plug, marked E (or ⏏) or coloured green (or green and yellow).

Before replacing the plug cover, make certain that the cord grip is clamped over the sheath of the lead - not simply over the two wires.

Copyright in the U.K.

Recording and playback of material may require consent. See Copyright Act 1956 and The Performer's Protection Acts 1958 to 1972.

Italia

DICHIARAZIONE DI CONFORMITA'

Si dichiara che l'apparecchio MCM275 Philips risponde alle prescrizioni dell'art. 2 comma 1 del D.M. 28 Agosto 1995 n. 548.

Fatto a Eindhoven

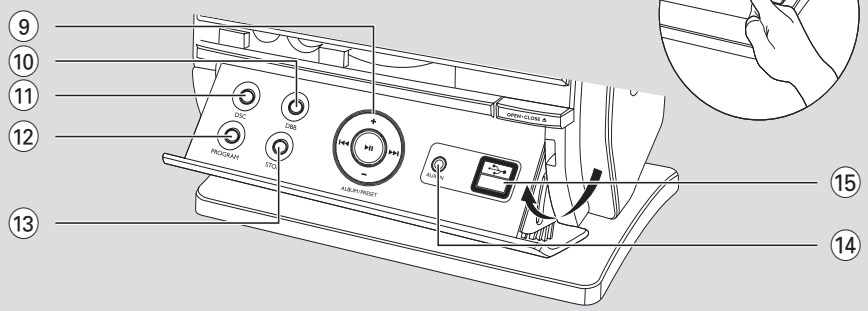
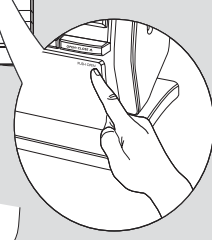
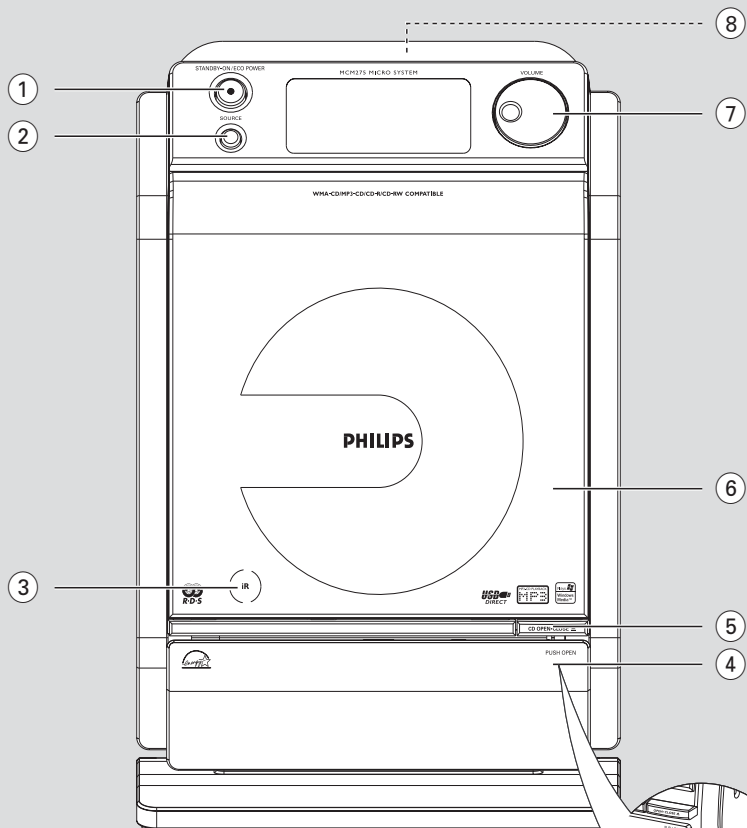
Philips Consumer Electronics
Philips, Glaslaan 2
5616 JB Eindhoven, The Netherlands

Norge

Typeskilt finnes på apparatens underside.

Observer: Nettbryteren er sekundert innkoplet. Den innebygde nettdelen er derfor ikke frakoplet nettet så lenge apparatet er tilsluttet nettkontakten.

For å redusere faren for brann eller elektrisk støt, skal apparatet ikke utsettes for regn eller fuktighet.



DK

Advarsel: Usynlig laserstråling ved åbning når sikkerhedsafbrydere er ude af funktion. Undgå udsættelse for stråling.

Bemærk: Netafbryderen er sekundært indkoblet og afbryder ikke strømmen fra nettet. Den indbyggede netdel er derfor tilsluttet til lysnettet så længe netstikket sidder i stikkontakten.

S

Klass 1 laserparat

Varning! Om apparaten används på annat sätt än i denna bruksanvisning specificerats, kan användaren utsättas för osynlig laserstråling, som överskrider gränsen för laserklass 1.

Observera! Stömbrytaren är sekundärt kopplad och bryter inte strömmen från nätet. Den inbyggda nät delen är därför ansluten till elnätet så länge stickproppen sitter i vägguttaget.

SF

Luokan 1 laserlaite

Varoitus! Laitteen käyttäminen muulla kuin tässä käyttöohjeessa mainitulla tavalla saattaa altistaa käyttäjän turvallisuusluokan 1 ylittävälle näkymättömälle lasersäteilylle.

Oikeus muutoksiin varataan. Laite ei saa olla alttiina tippu-ja roiskevedelle.

Huom. Toiminnanvalitsin on kytketty toisiopuolelle, eikä se kytke laitetta irti sähköverkosta. Sisäänrakennettu verkko-osa on kytkettyinä sähköverkkoon aina silloin, kun pistoke on pistorasiassa.

English 6

Français 31

Español 56

Deutsch 81

Nederlands 107

Italiano 132

Svenska 157

Dansk 181

English

Français

Español

Deutsch

Nederlands

Italiano

Svenska

Dansk

Generelle Oplysninger

Medfølgende tilbehør	182
Miljømæssig information	182
Sikkerhedsinformation	182

Betjening

Betjening på anlægget	183
Fjernbetjening	184-185

Installering

Placering af MCM275	185
Montering af fod på anlægget	
Montering af MCM275 på væggen	
Bageste forbindelser	186-187
Tilslutning af højttalere	
Tilslutning af antenne	
Tilslutning af ekstra udstyr	187-188
Forbindelse af USB eller hukommelseskort	
Forbindelse af ikke-USB apparat	
Brug af vekselstrøm	188

Forberedelse

Brug af fjernbetjening	189
Indstilling af uret	189

Basale funktioner

Sådan tændes og slukkes der for anlægget og vælges funktion	190
Skift mellem Standby og ECO POWER funktionen	190
Automatisk stand-by	190
Regulering af lydstyrken	191
Regulering af lydstyrken	
MUTE (FJERN LYDEN)	
Lydindstilling	191
DSC	
DBB	
Visning af uret	191

CD

CDer til afspilning	192
Afspilning af CDer	195-193
Vælg og søg	193
Valg af et andet melodinummer	
Søgning efter en bestemt passage i et melodinummer	
Indprogrammering af CD-numres	194
Sletning af et program	194
Valg af forskellige afspilnings-funktioner: REPEAT, SHUFFLE	195
Displayinformation	195

Radio

Indstilling på radiostationer	196
Lagring af forudindstillede radiostationer ...	196
Autostore: automatisk programmering	
Manuel programmering	
Lyt til en forudindstillet station	
RDS (Radio Data System)	197
Blade gennem RDS informationer	
Søgning efter programtype (PTY)	
Automatisk indstilling af uret med RDS	
Nyheds- og trafikmeldingsfunktion (TA)	198
Aktivering af NEWS	
Deaktivering af NEWS	

USB

Brug af USB	199-200
Afspilning fra USB masselagringsapparat	

AUX

AUX	200
-----------	-----

Vækkeur

Indstilling af vækkeuret	201
Aktivering eller deaktivering af vækkeuret .	201

SLEEP

.....	201
-------	-----

Specifikationer

.....	202
-------	-----

Vedligeholdelse

.....	202
-------	-----

Fejlfinding	203-204
-------------------	---------

Appendix	205
----------------	-----

Medfølgende tilbehør

- 2 højttalere inklusive 2 højttalerledninger
- fjernbetjening med 1 x CR2025 batteri
- MW rammeantenne
- FM trådanterne
- stander
- Monteringsudstyr

Miljømæssig information

Der er ikke anvendt nogle overflødige materialer i emballagen. Vi har endvidere gjort vort bedste, for at De let kan dele emballagen op i tre hovedbestanddele: Almindeligt pap (kassen), fleksibel polystyrene (afstandsstykker) og polyethylene (plastposer og beskyttelsesfolie).

Anlægget består af materialer, der kan genbruges, hvis det adskilles et sted, hvor man har specialiseret sig i adskillelse af kasserede genstande. Følg venligst Deres lokale regler for bortkastning af indpakningsmaterialer, brugte batterier og kasserede apparater.

Bortskaffelse af dit gamle produkt

Dit produkt er designet og produceret med materialer af høj kvalitet, som kan blive genbrugt.

Når du ser symbolet med en skraddespand, der er kryds over, betyder det, at produktet er dækket af EU direktiv nr. 2002/96/EC.



Venligst sæt dig ind i de danske regler om indsamling af elektriske og elektroniske produkter.

Venligst overhold de danske regler og smid ikke dine gamle produkter ud sammen med dit normale husholdningsaffald. Den korrekte bortskaffelsesmetode vil forebygge negative følger for miljøet og folkesundheden.

Sikkerhedsinformation

- Stil anlægget på en flad, hård og stabil overflade.
- Anbring anlægget således, at der tilskrives god ventilation og dermed unødigt opvarmning i anlægget. Der skal være mindst 10 cm frit rum bagved og oven over anlægget og mindst 5 cm på hver side.
- Ventilationen må ikke forhindres ved at dække for ventilations-åbningerne med genstande som f.eks. aviser, duge, gardiner osv.
- Udsæt ikke anlægget, batterier og CD-plader for høj fugtighed, regn, sand eller varme fra varmekilder eller direkte sollys.
- Åben ild som f.eks. levende lys må ikke anbringes på apparatet.
- Genstande som indeholder vand, som f.eks. vaser, må ikke anbringes på apparatet.
- Hvis anlægget bringes direkte fra kolde omgivelser ind i et varmt rum, eller hvis det anbringes i et meget fugtigt rum, kan der danne sig kondens på laserlinsen indeni CD-afspilleren. Hvis det sker, virker CD-afspilleren ikke, som den skal. Lad i så fald anlægget stå i en times tid med strøm på men uden ilagt(e) CD-plade(r) og prøv derefter igen, om CD-afspilleren virker, som den skal.
- Anlæggets mekaniske dele indeholder selvsårende lejer, som ikke må smøres med olie eller fedt.
- **Når anlægget sættes i Standby-stilling, er der stadig strøm på anlægget. Man kan kun tage strømmen helt fra anlægget ved enten at slukke for stikkontakten eller ved at tage stikket ud af stikkontakten.**

Betjening på anlægget (illustrationer på side 3)

① STANDBY-ON/ ECO POWER

- tryk kort for at tænde eller slukke for anlægget (Ved stand-by eller ECO POWER);
- **Ved stand-by** eller **ECO POWER**: tryk og hold nede for at skifte mellem Standby og ECO POWER funktionen (strømspare funktion)
- **Rød indikator**: lyser rødt når apparatet står på ECO POWER

② SOURCE

- vælger lydkilde **CD, USB, TUNER** eller **AUX**
- **Ved stand-by** eller **ECO POWER**: tænder for anlægget og vælger lydkilde **CD, USB, TUNER** eller **AUX**

③ IR

- sensor til den infrarøde fjernbetjening
- **Nyttige tips**: Peg altid fjernbetjeningen direkte mod sensoren.

④ PUSH OPEN

- åbner/lukker kontrolpanelet

⑤ CD OPEN • CLOSE ▲

- åbner/lukker CD-skuffen

⑥ CD skuffen

⑦ VOLUME

- justerer lydstyrken
- **Clock/Timer**: indstille timetal eller Indstilling af minuttal

⑧

- 3,5 mm stik til hovedtelefoner
- **Nyttige tips**:
 - Justér lydstyrken til et lavt niveau, før du sætter hovedtelefonerne i stikket.
 - Når du forbinder hovedtelefonerne, forsvinder lyden fra højttalerne.

⑨ ALBUM/ PRESET + /-

- **CD/USB**: vælger forrige/næste album (MP3/WMA kun)
- **TUNER**: vælger en forvalgsstation
- **⏮ / ⏭**
- **CD/USB**: springer til starten af forudgående/ næste nummer
- **Tuner**: indstiller på radiostationer
- **▶ ||**
- **CD/USB**: starter/afbryder afspilning et øjeblik

⑩ DBB (Dynamic Bass Boost)

- fremhæver bassen

⑪ DSC (Digital Sound Control)

- vælger forud definerede lydindstillinger: ROCK, JAZZ, POP, CLASSIC

⑫ PROGRAM

- **CD/USB**: indprogrammerer melodinumre
- **Tuner**: indprogrammering af radioens forvalgsstationer

⑬ STOP

- **CD/USB**: standser afspilning; sletter et program

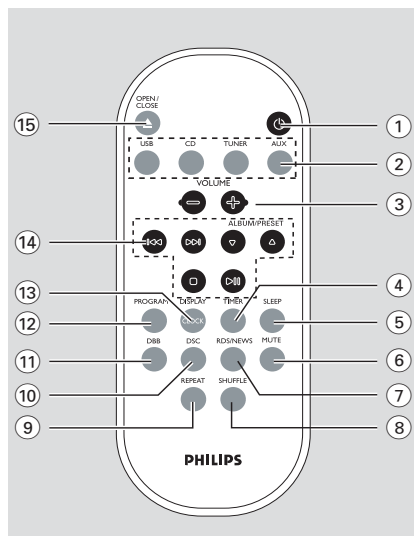
⑭ AUX-IN

- Forbindes til AUDIO OUTstikket på det eksterne apparat

⑮

- Forbindes til USB masselagringsapparat

Fjernbetjening



Bemærkninger angående fjernbetjeningen:

– Vælg først den lydkilde, De ønsker at betjene, ved at trykke på en af lydkildetasterne på fjernbetjeningen (f.eks. CD, TUNER).

– Vælg derefter funktion (f.eks. ► II, ◀◀, ▶▶).

①

- tryk kort for at tænde eller slukke for anlægget (Ved stand-by eller ECO POWER);
- **Ved stand-by eller ECO POWER:** tryk og hold nede for at skifte mellem Standby og ECO POWER funktionen (strømspare funktion)

② Kildeknapper

USB

- vælger **USB** kilde
- **Ved stand-by eller ECO POWER:** tænder for anlægget og vælger **USB** kilde

CD

- vælger **CD** kilde
- **Ved stand-by eller ECO POWER:** tænder for anlægget og vælger **CD** kilde

TUNER

- vælger **TUNER** kilde og skifter mellem bølgebåndene: FM og MW
- **Ved stand-by eller ECO POWER:** tænder for anlægget og vælger **TUNER** kilde

AUX

- vælger audio-input fra endnu et tilsluttet apparat
- **Ved stand-by eller ECO POWER:** tænder for anlægget og vælger audio-input fra endnu et tilsluttet apparat

③ VOLUME +/-

- justerer lydstyrken
- **Clock/Timer:** indstille timetal eller Indstilling af minuttal

④ TIMER

- viser vækkeurets indstilling
- slår vækkeuret til/fra
- går ind i indstillingsmodus for vækkeuret (tryk på knappen og hold den trykket ind i længere end 2 sekunder)

⑤ SLEEP

- indstiller slukuret

⑥ MUTE

- slår lyden midlertidigt fra

⑦ RDS/NEWS

- **Tuner:** vælger RDS-information (**R**adio **D**ata **S**ystem)
- **CD/USB/AUX:** aktiverer/deaktiverer nyheder

⑧ SHUFFLE

- vælger afspilning i vilkårlig rækkefølge

⑨ REPEAT

- vælger uafbrudt afspilning

⑩ **DISC (Digital Sound Control)**

- vælger forud definerede lydindstillinger: **ROCK, JAZZ, POP, CLASSIC**

⑪ **DBB (Dynamic Bass Boost)**

- fremhæver bassen

⑫ **PROGRAM**

- **CD/USB:** indprogrammerer melodinumre
- **Tuner:** indprogrammering af radioens forvalgsstationer

⑬ **DISPLAY/CLOCK**

- **Clock:** - viser den indstillede tid
- **Ved stand-by:** går ind i indstillingsmodus for uret (tryk på knappen og hold den trykket ind i længere end 2 sekunder)
- **TUNER/Audio CD:** Skifter mellem visning af ur og afspilning
- **MP3/WMA kun:** viser CD-oplysninger under afspilning

14 | ◀◀ / ▶▶

– **CD/USB:** springer til starten af forudgående/næste nummer

– **Tuner:** indstiller på radiostationer

ALBUM/ PRESET ▲ / ▼

– **CD/USB:** vælger forrige/næste album (MP3/WMA kun)

– **TUNER:** vælger en forvalgsstation

▶ II

– **CD/USB:** starter/afbryder afspilning et øjeblik



– **CD/USB:** standser afspilning; sletter et program

15 | OPEN • CLOSE ▲

– åbner/lukker CD-skuffen

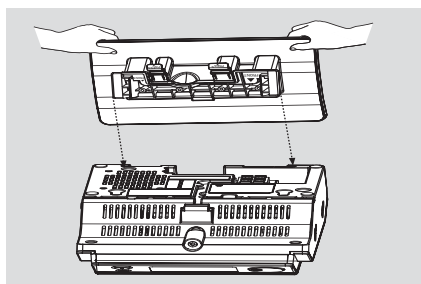
Placering af MCM275

Den aftagelige stander og vedlagte monteringsudstyr kan MCM275 placeres på to måder: **på borde ved hjælp af standeren eller på væggen uden stander.**

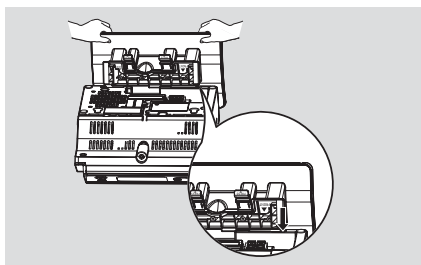
Montering af fod på anlægget

MCM275 er udstyret med en stander. For at montere standeren på din MCM275,

- 1 Sæt MCM275 på en flad og fast overflade med bagsiden opad
- 2 Foden rettes ind efter spalterne på anlæggets bund, som vist, med ▼ **FRONT** nedad

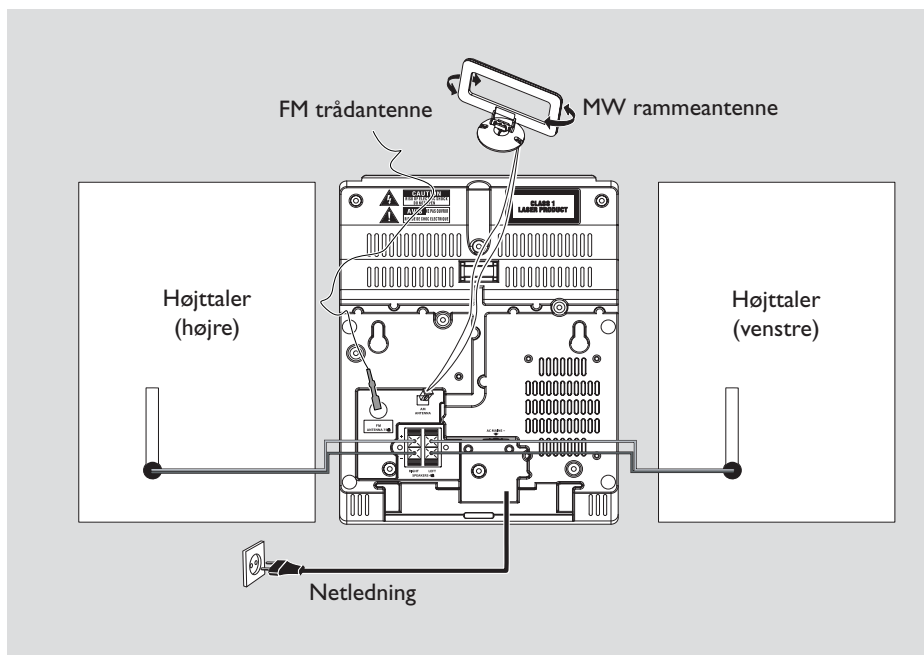


- 3 Skub foden ind i spalterne
→ Når foden er på plads, høres et klik



Montering af MCM275 på væggen

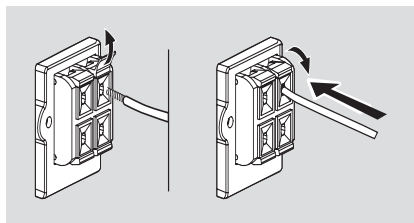
Se **Bilag: Sådan monteres MCM275 på væggen** for yderligere oplysninger om montering på væggen.



Bageste forbindelser

Advarsel:

- Forbind aldrig og lav aldrig forbindelserne om uden at slukke på hovedafbryderen.
- Anlæggets mekaniske dele indeholder selvsmørende lejer, som ikke må smøres med olie eller fedt.

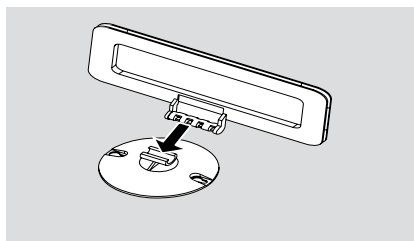


- A** Tilslutning af højttalere
Brug kun de medfølgende højttalere. Brug af andre højttalere kan beskadige apparatet eller forringe lyd kvaliteten.

- B** Tilslutning af antenne
MW-antenne

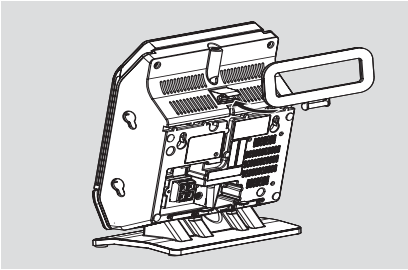
- 1** Rammeantennen samles som vist nedenfor:

- Tilslut ledningen til venstre højttaler til **LEFT** (red and black) (rød og sort) og ledningen til højre højttaler til **RIGHT** (rød og sort) på følgende måde:
 - a. Tryk klemmen på det røde stik ind og stik hele det afisolerede stykke af den farvede (eller markerede) højttalerledning ind i stikket, slip så klemmen igen
 - b. Tryk klemmen på det sorte stik ind og stik hele det afisolerede stykke af den sorte (eller umarkerede) højttalerledning ind i stikket, slip så klemmen igen

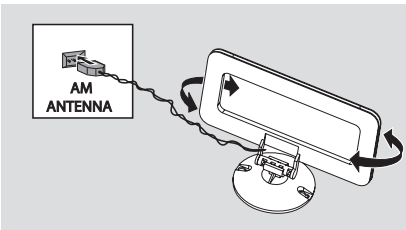


eller

Isæt antennen i stikket på anlægget



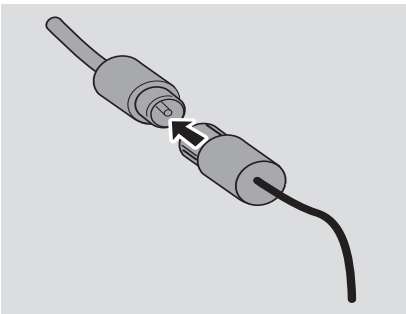
- 2 Sæt stikket til rammeantennen i AM ANTENNA som vist nedenfor
- 3 Tilpas antennens position så du får optimal modtagelse (så langt væk som muligt fra TV, videobåndoptager eller andre kilder, der udsender stråler)



FM-antenne

Den medfølgende trådentenne kan kun bruges til at modtage stationer i nærheden. For at opnå en bedre modtagelse anbefaler vi at bruge et kabelantennesystem eller en udendørs antenne.

- 1 Ret trådentennen ud og sæt den ind i FM ANTENNA som vist nedenfor



Bemærk: Hvis du bruger et kabelantennesystem eller en udendørs antenne, skal antennestikket sættes i FM ANTENNA i stedet for trådentennen.

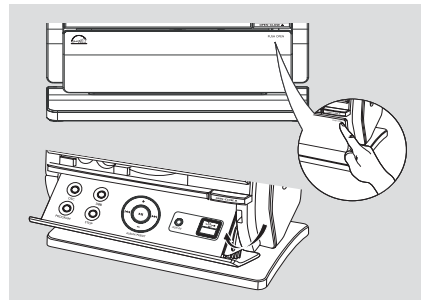
- 2 Flyt antennen til forskellige positioner indtil du får optimal modtagelse (så langt væk som muligt fra TV, videobåndoptager eller andre kilder, der udsender stråler)
- 3 Fastgør enden af antennen til væggen

Tilslutning af ekstra udstyr

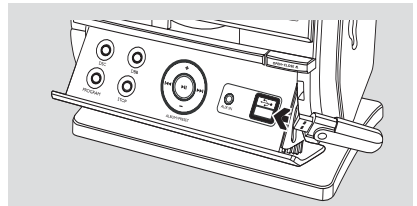
Forbindelse af USB eller hukommelseskort

Ved forbindelse af USB masselagringsapparatet til Hi-Fi systemet, kan du lytte til apparatets lagrede musik gennem Hi-Fi systemets kraftige højttalere

- 1 Check at du har udfoldet kontrolpanelet



- 2 Forbindes til USB stikket på det eksterne apparat



eller

for apparater med USB kabel:

- a. Isæt den ene ende af USB kablet (ikke leveret) i USB stikket på anlæggets foldbare kontrolpanel
- b. Sæt den anden ende af USB kablet til USB udgangspolen på USB apparatet

eller

for hukommelseskort:

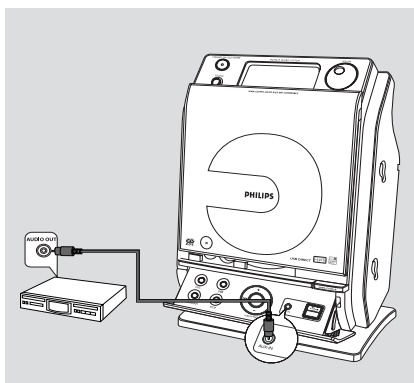
- a. Sæt hukommelseskortet i kortlæseren (ikke leveret)
- b. Brug et USB kabel til at forbinde kortlæseren til USB stikket på anlæggets foldbare kontrolpanel

Installering

Forbindelse af ikke-USB apparat

Det er muligt at bruge et ekstra apparat, fx TV, videobåndoptager eller CD-optager sammen med apparatet. På MCM275 kan du afspille fra en ekstern kilde.

- 1 Følg **Trin 1** under **Forbindelse af USB eller hukommelseskort**
- 2 Isæt den ene ende af audiokablerne (ikke leveret) til **AUX IN** stikket på anlæggets foldbare kontrolpanel
- 3 Tilslut den anden ende af audiokablerne til **AUDIO OUT** terminalerne på det ekstra apparat



- 4 Vælg **AUX** på anlægget

Handige tips:

- Verwijs altijd naar de gebruiksaanwijzing van de externe apparatuur voor correcte aansluitingen.

Brug af vekselstrøm

- 1 Sørg for at alle forbindelser er oprettet, før der tændes for strømmen
- 2 Sæt strømstikket til stikkontakten i væggen. Dette tænder for strømforsyningen

Når MCM275 står på stand-by, vil de stadig forbruge strøm. **For at fjerne strømmen fuldstændig fra systemet, fjernes stikket fra stikkontakten i væggen.**

Typepladen sidder bagpå anlægget.

ADVARSEL!

For at undgå overophedning af anlægget er det forsynet med et indbygget sikkerhedskredsløb, som automatisk sætter anlægget i Standby-stilling, hvis det udsættes for ekstreme forhold. Hvis dette sker, skal anlægget køle af, inden det bruges igen (kredsløbet findes ikke i alle versioner).

Dette apparat opfylder Det europæiske Fællesskabs krav vedrørende radiostøj.

Advarsel:

-Synlig og usynlig laserstråling. Hvis dækslet er af, må du ikke se på strålen.

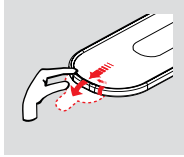
Højspænding! Bør ikke åbnes. Du kan få elektrisk stød. Maskinen indeholder ingen dele, der kan repareres af brugeren.

- Ændring af produktet kan resultere i farlig stråling af EMC eller anden usikker handling.

Brug af fjernbetjening

VIGTIGT!

- Fjern den beskyttende plastiktap, før du bruger Stations fjernbetjening.
- Peg altid fjernbetjeningen mod IR området.

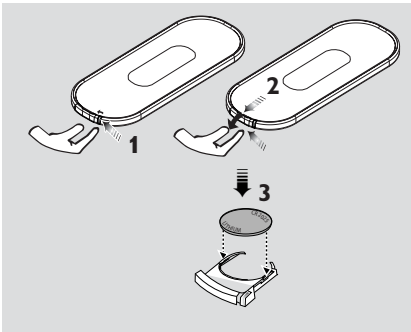


Bemærkninger angående fjernbetjeningen:

- Vælg først den lydkilde, De ønsker at betjene, ved at trykke på en af lydkildetasterne på fjernbetjeningen (f.eks. CD, TUNER).
- Vælg derefter funktion (f.eks. ► II, ◀◀, ►►).

For at udskifte batteriet

- 1 Tryk på og hold ◀ nede som vist
- 2 Samtidig tages batteribakken ved ▼
- 3 Fjern det gamle batteri og isæt et nyt CR2025 batteri
- 4 Sæt batteribakken tilbage



ADVARSEL!

- Fjern batteriet, hvis det er brugt op eller ikke skal bruges i lang tid.
- Batterier indeholder kemiske stoffer, så opbrugte batterier skal afleveres på et officielt sted for indsamling af brugte batterier.osed of properly.

Indstilling af uret

Efter forbindelse af MCM275 til strømforsyningen, indstilles uret først.

- 1 Trykkes og holdes **STANDBY-ON/ ECO POWER** for at skifte til stand-by
→ Uret viser den indstillede tid
→ -- --:-- -- blinker, hvis du ikke har stillet uret
- 2 I standby funktion, tryk og hold **DISPLAY/ CLOCK** på fjernbetjeningen
→ SET CLOCK ruller hen over displayet
→ 24 HR or 12 HR vises ved den første indstilling af ur. **For at vælge 24- eller 12 timers urværk,**
 - På fjernbetjeningen tryk én eller flere gange på **VOLUME +/-** (eller drej **VOLUME** på anlægget)
 - På fjernbetjeningen tryk på **DISPLAY/ CLOCK** for at bekræfte
→ Timetallet begynder at blinke
- 3 Der trykkes på **VOLUME +/-** og holdes nede for at justere timetallet (eller drej **VOLUME** på anlægget)
- 4 Tryk på **DISPLAY/CLOCK** for at bekræfte
→ Minuttallet begynder at blinke
- 5 Der trykkes på **VOLUME +/-** og holdes nede for at justere minuttallet (eller drej **VOLUME** på anlægget)
- 6 Tryk på **DISPLAY/CLOCK** for at bekræfte
– For at gå ud af funktionen uden at gemme urets indstilling skal du trykke på **STOP** ■

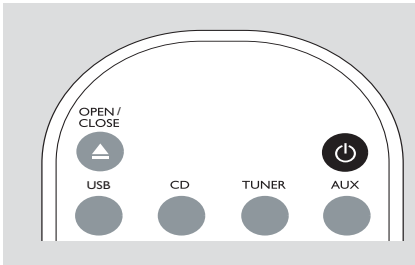
Handige tips:

- Urets indstilling slettes, når strømforbindelsen til apparatet afbrydes.
- Apparatet vil også gå ud af ur-indstillings-modusen, hvis der ikke trykkes på nogen knapper i løbet af 90 sekunder.
- Hvordan uret kan indstilles automatisk ved at bruge et tidssignal, der udsendes sammen med RDS-signalet kan du se i kapitlet **RDS: Automatisk indstilling af uret med RDS.**

Basale funktioner

Sådan tændes og slukkes der for anlægget og vælges funktion

- 1 For at tænde trykkes på **STANDBY-ON/ ECO POWER** eller **SOURCE** på anlægget. (eller \odot på fjernbetjeningen)
→ Anlægget skifter til den sidst valgte kilde eller
- 2 På fjernbetjeningen trykkes på kildeknappen (f.eks. **USB, CD, TUNER, AUX**)
- 3 Når anlægget er tændt, trykkes på **STANDBY-ON/ ECO POWER** for at slukke for anlægget (eller \odot på fjernbetjeningen)
- 3 Funktionen vælges ved at trykke på **SOURCE** én eller flere gange på anlægget (eller **USB, CD, TUNER, AUX** på fjernbetjeningen)

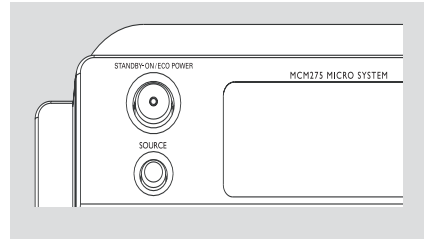


Handige tips:

- Du kan også tænde ved at trykke på **CD OPEN • CLOSE** \blacktriangle

Skift mellem Standby og ECO POWER funktionen

- 1 Når anlægget er slukket, trykkes og holdes **STANDBY-ON/ ECO POWER** for at skifte mellem Standby og ECO POWER funktionen (eller \odot på fjernbetjeningen)
 - ! **Eco power funktion** (strømspare funktion):
 - **ECO PWR** ruller hen over displayet.
 - Displayet slukkes
 - Den Røde indikator lyser
 - ! **standby funktion:** → Uret vises i displayet



Handige tips:

- I standby/Eco power funktionen, vil lyd, forudindstillingerne ved tuner og lydstyrken (op til en maksimum lydstyrke på 20) vil blive gemt i anlæggets hukommelse.

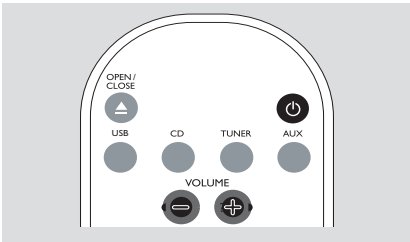
Automatisk stand-by

Når anlægget når enden af CD-afspilning og er stoppet i mere end 15 minutter, slukkes anlægget automatisk for at spare strøm.

Regulering af lydstyrken

Regulering af lydstyrken

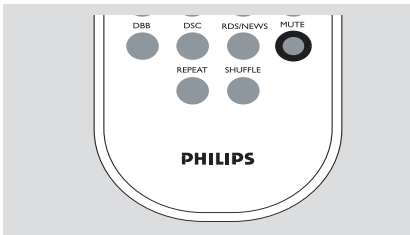
- Indstil lydstyrken ved at bruge **VOLUME** drejeknappen på anlægget eller ved at trykke på **VOLUME +/-** på fjernbetjeningen
 → **VOL** og den aktuelle værdi (mellem 1 og 31) vises i displayet
 → **VOL MIN** er minimumsgrænsen for lydstyrken
 → **VOL MAX** er maksimumsgrænsen for lydstyrken



MUTE (FJERN LYDEN)

Under afspilning kan du midlertidigt fjerne lyden uden at slukke anlægget.

- 1 Tryk på **MUTE** på fjernbetjeningen for at slå lyden fra
 → **MUTE** vises. Afspilningen fortsætter uden lyd
- 2 For at tænde for lyden,
 - trykkes på **MUTE** igen;
 - indstille lydstyrkeknapperne;
 - skifte kilde

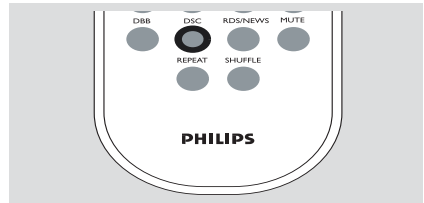


Lydindstilling

DSC

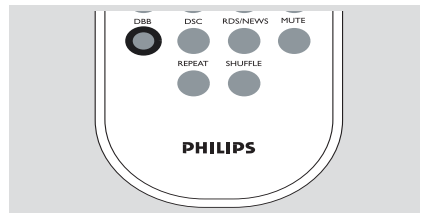
Digital Sound Control gør det muligt for dig at vælge forudindstillede lydindstillinger:

- Tryk flere gange på **DSC** for at vælge den ønskede lyd karakteristisk: **ROCK**, **JAZZ**, **POP**, **CLASSIC**



DBB

- Tryk på **DBB** (**D**ynamic **B**ass **B**oost) for at aktivere og deaktivere funktionen for ekstra dynamik i bassen
 → **DBB** vises, hvis **DBB** aktiveres

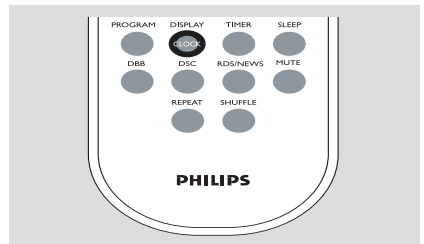


Visning af uret

- Under afspilningen, tryk på **DISPLAY/CLOCK** på fjernbetjeningen flere gange for at skifte mellem visning af uret og normal visning i displayet

Bemærk:

– Når MP3 filer afspilles, vil du se nummeroplysninger (ID3 mærkat), ved at trykke på **DISPLAY/CLOCK**.



CDer til afspilning

På dette system kan du afspille

- alle forud-optagede audio CDer (CDDA)
- alle færdiggjorte audio CD-Rer og CD-RWer
- MP3/WMA-CDer (CD-Rer/CD-RWer med MP3/WMA filer)



VIGTIGT!

– Dette system er lavet til almindelige CDer. Brug derfor ikke tilbehør så som CD stabilisatorringe eller CD behandlingsark osv.

Om MP3/WMA

Musikkomprimeringsterknologien MP3 (MPEG1 Audio Lag 3) og WMA (Windows Media Audio) mindsker den digitale data på en audio CD uden at forringe CD kvalitetslyden.

Windows Media Audio® er et varemærke registreret af Microsoft Corporation.

Formater, der kan afspilles:

- CD format ISO9660, Joliet, UDF (lavet på Adaptec Direct CD) og multi-session CDer
- MP3 bitrate (datarate): 32-320 Kbps og variabel bitrate
- Bibliotek som indeholder op til maximum 8 niveauer
- Maks. melodinumre plus albummer er 500
- WMA version 9 eller tidligere

Systemet vil ikke afspille og understøtter ikke følgende:

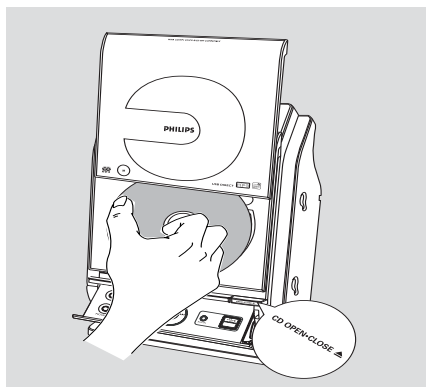
- Tomme albummer: et tomt album er et album, der ikke indeholder MP3/WMA filer og vil ikke blive vist i displayet.
- Ikke-understøttede filformater springes over: Dette betyder, at f.eks. Word dokumenter, .doc eller MP3 filer med denominatoren .dlf ignoreres og vil ikke blive afspillet.
- DRM beskyttede WMA filer
- WMA filer i Lossless eller VBR format

VIGTIGT!

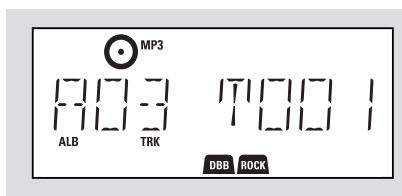
- Sørg for at filnavnene på MP3-filerne ender på .mp3.
- Ved DRM-beskyttede WM-filer bruges Windows Media Player 10 (eller nyere) til at brænder CDer/ konvertering. Besøg www.microsoft.com for detaljer om Windows Media Player og WM DRM (Windows Media Digital Rights Management).

Afspilning af CDer

- 1 Tryk på **SOURCE** (kilde) én eller flere gange for at vælge **CD** (på fjernbetjeningen trykkes på **CD**)
→ Ikonet vises
- 2 Tryk på **CD OPEN-CLOSE** for at åbne CD-skuffen
→ **OPEN** vises i displayet



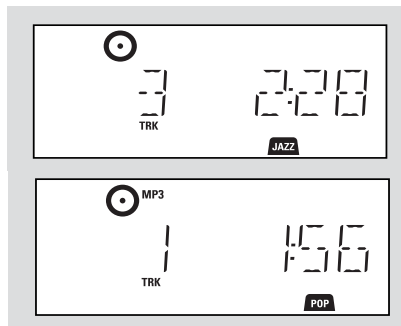
- 3 Isæt en CD med mærkatsiden opad.
Tryk på **CD OPEN-CLOSE** igen for at lukke rummet
→ Displayet viser **READING** mens CD-afspilleren skanner CD-pladens
→ **Audio CD**: Det totale antal numre og afspilningstid vises
MP3/WMA: Nuværende albumnummer "A x x" og nuværende titelnummer "T x x x" vises i displayet



Handige tips:

– Hvis du ikke har organiseret dine MP3/WMA-filer i et album på din disk, placeres alle disse filer automatisk i albummet "00".

- 4 Tryk på ► || for at starte afspilningen
→ Il visualizzatore mostra : Numero del brano corrente e tempo di riproduzione trascorso

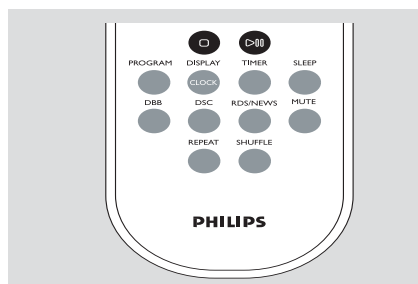


- 5 Stop afspilning midlertidigt, ved at trykke på ► ||. Genoptag afspilning, ved at trykke på ► || igen
- 6 Stop afspilning, ved at trykke på **STOP** ■

Handige tips:

CD-afspilningen afbrydes også, når:

- man åbner CD-skuffen;
- CD'en er spillet til ende
- man vælger **TUNER, USB** eller **AUX** lydkilden

**Vælg og søg****Valg af et andet melodinummer**

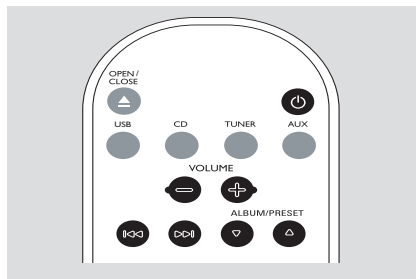
- Tryk en eller flere gange på ◀◀ / ▶▶, indtil det ønskede nummer ses på displayet.
MP3/WMA: → Nummeroplysninger løber kort hen over skærmen

MP3/WMA:

- Tryk en eller flere gange på **ALBUM/ PRESET** for at vælge forrige/næste album
→ Nummeroplysninger løber kort hen over skærmen
- eller**
- I stop-position trykkes på **ALBUM/ PRESET** og ◀◀ / ▶▶ for at vælge det ønskede album og det ønskede nummer
→ **MP3/WMA:** Nuværende album/nummer vises i displayet

Søgning efter en bestemt passage i et melodinummer

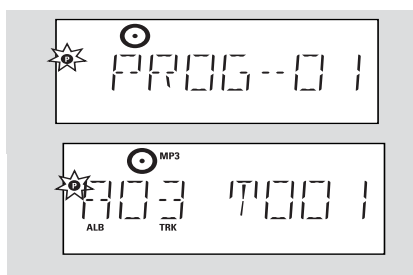
- 1 Under afspilning tryk på ◀◀ / ▶▶ og hold knappen nede
→ CD-afspilningen fortsætter med høj hastighed
- 2 Når man genkender den ønskede passage, slippes ◀◀ eller ▶▶ knappen
→ Normal afspilning fortsætter så



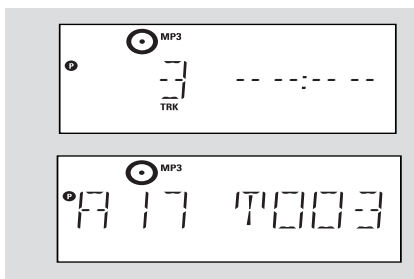
Indprogrammering af CD-numres

Man kan lagre op til 40 numre i den ønskede rækkefølge. Hvis man ønsker det, kan man lagre et nummer mere end én gang.

- 1 I stop-position trykkes på **PROGRAM** for at aktivere programmering
 - **P** blinker
 - **Audio CD**: Displayet viser *PR06* og igangværende melodinummer
 - MP3/WMA**: Nuværende album/nummer vises i displayet



- 2 Tryk en eller flere gange på **◀◀ / ▶▶**, indtil det ønskede nummer ses på displayet
 - **MP3/WMA**: trykkes på **ALBUM/ PRESET** og **◀◀ / ▶▶** for at vælge det ønskede album og det ønskede nummer
- 3 Tryk på **PROGRAM** for at bekræfte
 - Displayet viser kort antallet af programmerede numre
 - Derefter vil det sidst lagrede nummer vises i displayet



- 4 Gentag punkt **2 - 3** for at vælge og lagre alle ønskede numre på denne måde
 - Displayet viser *FULL*, hvis man forsøger at programmere mere end 40 numre
- 5 Man afspiller programmet ved at trykke på **▶ ||**

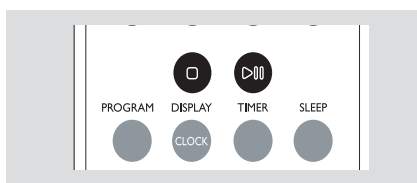
Handige tips:

- Anlægget returnerer til stop-positionen, hvis der ikke trykkes på en knap indenfor 90 sekunder
- **P** forsvinder så.. Genoptag programmering ved at trykke på **PROGRAM**.
- **MP3/WMA**: Når et program afspilles, kan du ikke bruge **ALBUM/ PRESET**tasterne.

Sletning af et program

Du kan slette et program ved at:

- Trykke på **STOP ■**
 - én gang når afspilningen er stoppet;
 - to gange under afspilning;
- Trykke på **STANDBY-ON/ ECO POWER** ☺
- vælge **TUNER, USB** eller **AUX** lydkilden
- åbne CD-skuffen
 - **P** forsvinder så. *CLEAR* vises et øjeblik



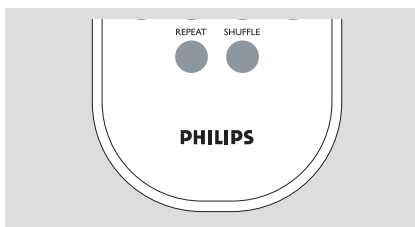
Valg af forskellige afspilningsfunktioner: REPEAT, SHUFFLE

REPEAT TRACK – det igangværende melodinummer afspilles igen og igen

REPEAT ALL – gentager alle melodierne på CD-pladen/i programmet

SHUFFLE – Alle melodinumre afspilles i tilfældig rækkefølge

- 1 Under afspilning tryk en eller flere gange på **REPEAT** eller **SHUFFLE** for at vælge afspilningsfunktionen
- 2 Man vælger normal afspilning ved at trykke gentagne gange på **REPEAT** eller **SHUFFLE**, indtil de forskellige funktioner ikke længere ses på displayet.



Handige tips:

- Under shuffle-afspilning, trykkes på **▶▶** for at vælge det ønskede nummer

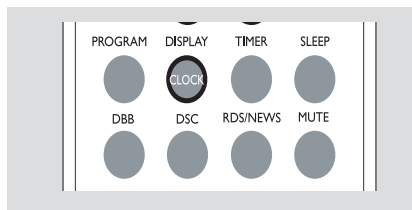
Displayinformation (Kun MP3/WMA 'er)

ID3-tag'en er en del af en MP3 fil og indeholder forskellige informationer om nummeret, f.eks. titlen på nummeret eller musikerens navn.


- Under afspilning tryk en eller flere gange på **DISPLAY/CLOCK** på fjernbetjeningen
 - Displayet viser titelnavn, albumnavn og ID3 mærkatoplysninger:
 - Display viser **NO ID3 TAG** hvis der ikke findes nogen ID3-tag-information

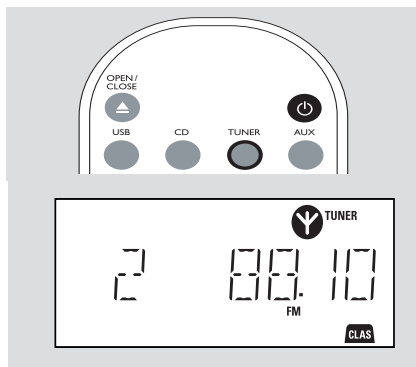
Handige tips:

- ID3 tag-informationen skal gøres helt færdig med MP3/WMA-komprimeringsprogrammet, inden MP3/WMA-CD'en brændes



Indstilling på radiostationer

- 1 Tryk på **SOURCE** én eller flere gange for at vælge **TUNER** (på fjernbetjeningen trykkes på **TUNER**)
- 2 Vælg et bølgeområde ved at trykke en eller flere gange på **TUNER** på fjernbetjeningen, FM eller MW
→ Display shows: , radio station frequency, bølgeområde og et nummer på en forvalgsstation, hvis en sådan er programmeret



- 3 Tryk på **◀◀ / ▶▶** og hold den nede, indtil displayet viser **SEARCH**
→ Radioen indstiller automatisk på en station med tilstrækkelig modtagelse. Displayet viser **SEARCH** under automatisk indstilling
→ **FM**: Hvis en station modtages i stereo, vises **◉** i displayet
→ **FM**: Når der modtages fra en RDS station, vises **R·D·S**
- 4 Gentag trin 3 om nødvendigt, indtil du finder den ønskede radiostation
- For at indstille på en svag station trykkes kort på **◀◀ / ▶▶** gentagne gange, indtil den optimale modtagelse findes

Lagring af forudindstillede radiostationer

Man kan lagre op til 40 radiostationer i hukommelsen (FM og MW), manuelt eller automatisk (Autostore).

Autostore: automatisk programmering

Automatisk programmering vil starte fra forudindstillet nummer 1 eller et valgt

forudindstillet nummer. Fra dette forvalgsnummer opad bliver tidligere indprogrammerede stationer overskrevet. Apparatet programmerer kun stationer, som ikke allerede findes i hukommelsen.

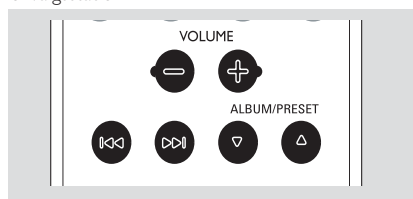
- 1 Tryk på **ALBUM/ PRESET** for at vælge det forvalgsnummer, hvorfra indprogrammeringen skal begynde.
Bemærk:
– Hvis der ikke vælges et forvalgsnummer, er standard forvalgsnummeret (1), og alle forvalgsstationer vil blive overskrevet.
- 2 Tryk på **PROGRAM** og hold den nede, indtil displayet viser **AUTO**
→ **P** blinker
→ Stationerne programmeres i den rækkefølgen frekvensen fremkommer: RDS stationer efterfulgt af FM/MW stationer (se **RDS**)
→ Når alle stationer er lagret, vil den sidst autolagrede forudindstillede station automatisk starte afspilning

Manuel programmering

- 1 Indstil på den ønskede station (se **Indstilling på radiostationer**)
- 2 Tryk på **PROGRAM** for at aktivere
→ **P** blinker
- 3 Tryk en eller flere gange på **ALBUM/ PRESET** for at give denne station et nummer fra 1 til 40
- 4 Tryk på **PROGRAM** for at bekræfte
→ Display forvalgsnummeret, bølgeområdet og frekvensen vises
- 5 Andre stationer lagres ved at gentage punkt 1–4
- Man kan slette en forvalgsstation ved at lagre en anden frekvens på samme nummer

Lyt til en forudindstillet station

- Tryk en eller flere gange på **ALBUM/ PRESET** knapperne, indtil displayet viser den ønskede forvalgsstation

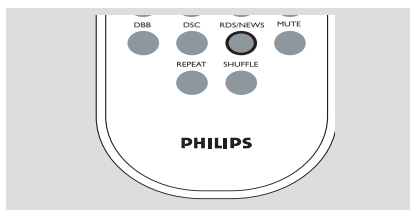


RDS

Specialfunktionen RDS (**R**adio **D**ata **S**ystem) er en service, der giver FM-stationer mulighed for at sende yderligere information sammen med det almindelige FM-radiosignal. Når du modtager en RDS station, vises de **R-D-S** og stationens navn i displayet.

Blade gennem RDS informationer

- 1 Indstil på den ønskede RDS-radiostation på FM-bølgebåndet (se **Indstilling på radiostationer**)
- 2 Tryk på **RDS/NEWS** på fjernbetjeningen flere gange for at skifte mellem de følgende informationer (såfremt de står til rådighed):
 - Stationens navn
 - Programtype (for eksempel: nyheder, penge, sport etc.)
 - Radiotekst meddelelser
 - Frekvens



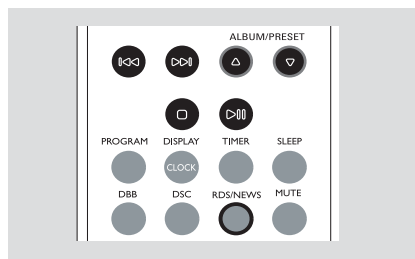
Bemærk:

– Hvis man trykker på **RDS/NEWS** og displayet viser **NO PS**, **NO TYPE** eller **NO TEXT**, betyder det, at der ikke modtages noget RDS-signal.

Søgning efter programtype (PTY)

Med **PTY**-funktionen kan man finde en ønsket programtype.

- 1 Programmering af RDS stationer (se **Lagring af forudindstillede radiostationer**)
- 2 Mens man modtager en RDS-station, tryk på **RDS/NEWS** på apparatet, indtil displayet viser programtypen
- 3 Tryk på **ALBUM/ PRESET** på fjernbetjeningen flere gange, indtil displayet viser den ønskede programtype
- 4 Tryk på **◀◀ / ▶▶** og hold den nede, indtil displayet viser **SEARCH**
 - Radioen indstilles på en RDS-station, der sender denne programtype
 - Hvis denne programtype ikke er til rådighed, viser displayet **TYPE NOT FOUND** (type ikke fundet)



Automatisk indstilling af uret med RDS

Når anlægget er tændt, vil uret automatisk indstilles ved hjælp af et udsendt signal sammen med RDS signalet. Dette fungerer kun, hvis RDS stationen sender dette tidssignal.

Bemærk:

– De tidssignaler, der sendes fra bestemte RDS stationer er ikke altid helt nøjagtige.

Nyheds- og trafikmeldingsfunktion (TA)

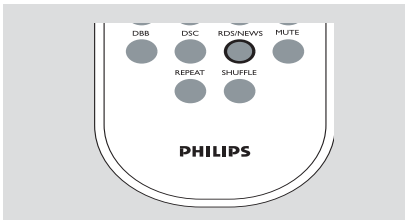
Mens der lyttes til CD, USB eller AUX kilde, kan du aktivere NEWS. Anlægget vil indstille på nyhedsstationen, hvis det relaterede signal modtages fra en RDS station.

Aktivering af NEWS

- During playback in **CD, USB** or **AUX** source, press **RDS/NEWS** on the remote control
 - **NEWS** vises og **NEWS ON. TR ON** vises kort i displayet
 - Afspilning fortsætter, når anlægget scanner efter RDS nyheder på FM båndet
 - Når en nyhedstransmission findes, vil anlægget skifte til nyhedsstationen.
 - Når nyhederne er udsendt, vil anlægget skifte til den sidst valgte kilde

Deaktivering af NEWS

- Tryk på **RDS/NEWS** igen på fjernbetjeningen
 - **NEWS** forsvinder og **NEWS OFF** vises kort i displayet



Brug af USB masselagringsapparat

Ved forbindelse af USB masselagringsapparatet til Hi-Fi systemet, kan du lytte til apparatets lagrede musik gennem Hi-Fi systemets kraftige højttalere

Afspilning fra USB masselagringsapparat

Kompatibel USB masselagringsapparat

Du kan bruge Hi-Fi systemet sammen med:

- USB flash hukommelse (USB 2.0 eller USB1.1)
- USB flash afspillere (USB 2.0 eller USB1.1)
- hukommelseskort (kræver endnu en kortlæser, som kan virke sammen med Hi-Fi systemet)

Bemærk:

– Ved visse USB flash afspillere (eller hukommelsesapparater), kan det lagrede indhold optages ved hjælp af copyright beskyttelsesteknologi. Den slags beskyttet indhold kan ikke afspilles af andre apparater (så som dette Hi-Fi system)

Formater, der kan afspilles:

- USB eller hukommelsesfilformat FAT12, FAT16, FAT32 (sektor størrelse: 512 - 65.536 bytes)
- MP3 bitrate (datarate): 32-320 Kbps og variabel bitrate
- WMA version 9 eller tidligere
- Bibliotek som indeholder op til maximum 8 niveauer
- Antallet af albummer/foldere: maximum 99
- Antallet af numre/titler: maximum 999
- ID3 mærkat v2.0 eller senere
- Filnavn i Unicode UTF8 (maximum længde: 128 bytes)

Systemet vil ikke afspille og understøtter ikke følgende:

- Tomme albummer: et tomt album er et album, der ikke indeholder MP3/WMA filer og vil ikke blive vist i display.
- Ikke-understøttede filformater springes over: Dette betyder, at f.eks. Word dokumenter, .doc eller MP3 filer med denominatoren .dfl ignoreres og vil ikke blive afspillet.
- AAC, WAV, PCM audio filer
- DRM beskyttede WMA filer
- WMA filer i Lossless

Sådan flyttes musikfiler fra PC til et USB masselagringsapparat

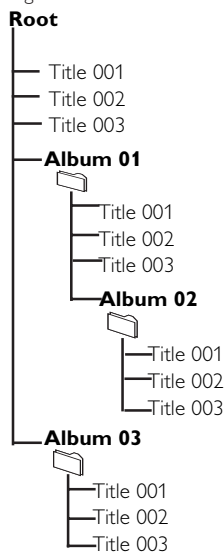
Ved at trække og slippe musikfiler kan du nemt flytte din favoritmusik fra PC til et

Du kan også bruge flash afspillerens music management software til at flytte musikken.

Dog kan disse WMA filer være uafspillelige pga inkompatibilitet.

Sådan organiseres dine MP3/WMA filer på USB masselagringsapparatet

Dette Hi-Fi system vil pluklæse MP3/WMA filerne i folderne/under-folders/titlernes rækkefølge. F.eks.:



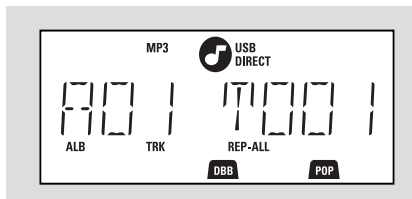
Organiser dine MP3/WMA filer i forskellige foldere eller underfoldere som ønsket.

Bemærk:

- Hvis du ikke har organiseret dine MP3/WMA-filer i et album på din disk, placeres alle disse filer automatisk i albummet "00".
- Sørg for at filnavnene på MP3-filerne ender på .mp3.
- Ved DRM-beskyttede WM-filer bruges Windows Media Player 10 (eller nyere) til at brænder/ konvertering. Besøg www.microsoft.com for detaljer om Windows Media Player og WM DRM (Windows Media Digital Rights Management).

- 1 Check at det USB apparat er rigtigt tilsluttet (Se **Installering, Tilslutning af ekstra udstyr**)
- 2 Tryk på **SOURCE**(kilde) én eller flere gange for at vælge **USB** (på fjernbetjeningen trykkes på **USB**)

→ Ikonet  vises



– **NO AUDIO** vises, hvis der ikke findes en audiofil på USB apparatet

- 3 Afspil USB's audiofiler på samme måde som albummer/numre på en CD (Se **CD**)

Bemærk:

- Pga kompatibilitet kan album/nummeroplysningerne være forskellige fra, hvad der er vist i displayet gennem flash afspillerens music management software
- Filnavne eller ID3 mærkater vises som ---, hvis de ikke er på engelsk

AUX (Lyt til ekstern kilde)


Du kan lytte til lyden af det tilsluttede eksterne apparat gennem dit MCM275

- 1 Check at det eksterne apparat er rigtigt tilsluttet (Se **Installering, Tilslutning af ekstra udstyr**)
- 3 Tryk på **SOURCE**(kilde) én eller flere gange for at vælge **AUX** (på fjernbetjeningen trykkes på **AUX**)
- 4 For at undgå støjforvængning mindskes lydstyrken på dit eksterne apparat
- 5 Tryk på **PLAY** på det tilsluttede apparat for at starte afspilningen
- 6 Lyd og lydstyrke justeres ved hjælp af lydknapperne på dit eksterne apparat og din MCM275

Indstilling af vækkeuret

Apparatet kan bruges som vækkeur på den måde at den valgte kilde (CD, TUNER eller USB) begynder at spille på et forudindstillet tidspunkt.

Du skal sikre dig, at det rigtige klokkeslæt er indstillet, inden du bruger nogle af disse specialfunktioner.

- Tryk på **TIMER** on the remote control og hold den nede, indtil displayet viser **SET TIMER**
 →  blinker. **SELECT SOURCE** ruller hen over displayet
 → Displayet viser nuværende kilde **CD, TUNER** eller **USB**
- Tryk på **SOURCE** på anlægget flere gange for at vælge den kilde (på fjernbetjeningen trykkes på **CD, TUNER** eller **USB**)
- Tryk på **TIMER** for at bekræfte
 → Timetallet begynder at blinke



- Der trykkes på **VOLUME +/-** og holdes nede for at justere timetallet (eller drej **VOLUME** på anlægget)
- Tryk på **TIMER** for at bekræfte
 → Minuttallet begynder at blinke
- Der trykkes på press **VOLUME +/-** og holdes nede for at justere minuttallet (eller drej **VOLUME** på anlægget)
- Tryk på **TIMER** for at bekræfte
 → Vækkeuret er nu indstillet og aktiveret.
 → På alarmtidspunktet vil CD, radio eller USB tændes (lydstyrken: maksimum 20)

Bemærk: Apparatet vil også gå ud af vækkeur-indstillings-modusen, hvis der ikke trykkes på nogen knapper i løbet af 90 sekunder.

Aktivering eller deaktivering af vækkeuret

- Tryk på **TIMER** på fjernbetjeningen flere gange for at aktivere eller deaktivere vækkeuret
 → Når vækkeuret aktiveres, vises den sidste indstillede kilde og starttiden
 → Når vækkeuret er deaktiveret, viser displayet "TIMER OFF"

Handige tips:

Timeren vil ikke virke på anlæggets ur, hvis:


- anlægget er tændt
- timeren er deaktiveret

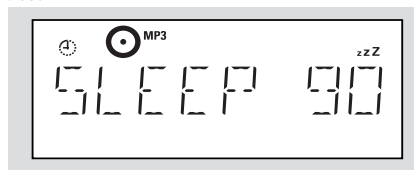
Anlægget skifter til den kilde, hvis:

- ingen CD er isat, når den valgte kilde er CD
- intet USB apparat er forbundet, når den valgte kilde er USB

SLEEP(søvn)

Du kan indstille en bestemt tidsperiode, hvorefter slukkes anlægget automatisk

- På fjernbetjeningen trykkes på **SLEEP** gentagne gange for at vælge den ønskede tidsperiode (i minutter):
 → Displayet viser i følgende rækkefølge: **Sleep 90, 75, 60, 45, 30, 15**
 → Display viser den valgte tidsperiode kort og går tilbage til den forrige status. Ikonet  vises



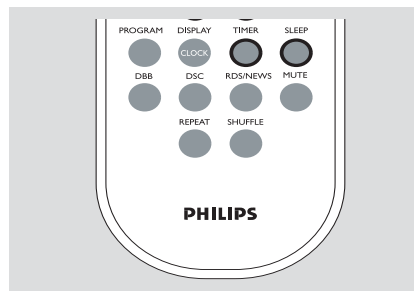
Sleep timeren deaktivere ved at trykke på **SLEEP** igen

eller

Tryk på **STANDBY-ON/ ECO POWER** for at slukke for anlægget (eller  på fjernbetjeningen)

Handige tips:

- SLEEP (Søvnfunktionen) har ikke indflydelse på din alarmtidspunkt



Specifikationer

FORSTÆRKER

Udgangseffekt	2 x 5 W RMS
.....	10 W + 10 W MPO
Signal/støjforhold	≥ 75 dBA
Frekvensområde	50 – 20,000 Hz, ± 3 dB
AUX indgangsfølsomhed	0.5 V (max. 2 V)
Impedans, højttalere	≥ 4 Ω
Impedans, hovedtelefoner	32 Ω -1000 Ω
.....	<0.5W

CD-AFSPILLER

Frekvensområde	30 – 18,000 Hz
Signal/støjforhold	75 dBA

TUNER

FM-område	87.5 – 108 MHz
MW-område	531 – 1602 kHz
Antal forvalg	40
Antenne	
FM	75 Ω trådanterne
MW	Rammeantenne

USB-AFSPILLER

USB	12Mb/s, V1.1
.....	kan du afspille MP3/WMA filer
Antallet af albummer/foldere:	maximum 99
Antallet af numre/titler:	maximum 999

HØJTTALERE

Basrefleks-system	
Dimensioner (b x h x d) ...	160 x 269 x 90 (mm)

GENERELT

Netspænding	220 – 240 V / 50 Hz
Dimensioner (b x h x d, med/uden stativ)
.....	194 x 285 x 118/194 x 269 x 90 (mm)
Vægt (med/uden højttalere)	3.8 / 2.2 kg
Strømforbrug på standby	<5 W
Eco Power Standby	<0.5 W

Med forbehold for ændringer.

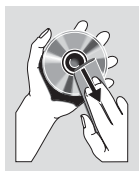
Vedligeholdelse

Rengøring af kabinettet

- Brug en blød klud, eventuelt dyppet i et mildt rengøringsmiddel. Brug aldrig sprit, benzin, ammoniak eller andre skræppe midler.

Rengøring af CD-plader

- Hvis en CD-plade er blevet snavset, rengøres den med en blød rengøringsklud. Bevæg kluden i lige linier fra plademidten og ud mod kanten af pladen.
- Brug ikke opløsningsmidler som f.eks. benzin, fortynder o.lign. - Brug heller ikke de antistatiske midler, der bruges til almindelige gramfonplader.



Rengøring af CD-laserlinsen

- Efter lang tids brug kan der have afsat sig snavs eller støv på CD-afspillerens laserlinse. For fortsat at sikre god afspilningskvalitet, kan man rense linsen med Philips CD laserlinserenser eller anden egnet rensesvæske. Følg de instruktioner der følger med rensesvæskan.

ADVARSEL!

Forsøg ikke under nogen omstændigheder på selv at reparere anlægget, da garantien dermed bortfalder. Adskil ikke anlægget, da der ellers er fare for at få elektrisk stød.

Hvis der opstår en fejl i anlægget, beder vi Dem kontrollere nedenstående punkter, før De sender anlægget til reparation.

Problem	Løsning
Displayet viser "NO DISC".	<ul style="list-style-type: none"> ✓ Læg en CD-plade i. ✓ Kontroller at pladen er lagt i med den rigtige side opad. ✓ Vent til evt. kondensvand på laserlinsen er forsvundet. ✓ Rens eller udskift CD-pladen (se "Vedligeholdelse"). ✓ Brug kun færdiggjorte CD-RW- eller CD-R-plader.
Nogle filer på USB apparatet vises ikke	<ul style="list-style-type: none"> ✓ Check om antallet af foldere overgår 99 eller antallet af titler overgår 999
Dårlig radiomodtagelse.	<ul style="list-style-type: none"> ✓ Hvis radiosignalet er for svagt: Prøv at justere på antennen eller tilslut en udvendig antenne, så modtagelsen bliver bedre. ✓ Prøv at gøre afstanden mellem Micro HiFi-anlægget og Deres TV eller VCR større.
Anlægget reagerer ikke, når der trykkes på knapperne.	<ul style="list-style-type: none"> ✓ Tag strømmen fra anlægget: Sluk for stikkontakten og tænd igen.
Ingen lyd eller dårlig lyd kvalitet.	<ul style="list-style-type: none"> ✓ Regulér på lydstyrken. ✓ Hvis der er tilsluttet hovedtelefoner: Tag hovedtelefonstikket ud. ✓ Kontroller at højttalerne er korrekt tilsluttet. ✓ Kontroller at de afisolerede dele af højttalerledningerne har rigtig kontakt i klemmerne.
Lyden i venstre og højre kanal er byttet om.	<ul style="list-style-type: none"> ✓ Kontroller højttalertilslutningerne og højttalernes placering.
Fjernbetjeningen virker ikke, som den skal.	<ul style="list-style-type: none"> ✓ Vælg lydkilde (f.eks. CD eller TUNER) før der trykkes på andre knapper (▶ , ◀◀, ▶▶). ✓ Prøv at gøre afstanden mellem fjernbetjeningen og anlægget mindre. ✓ Kontroller at batterierne i fjernbetjeningen er sat rigtigt i (+ og - skal vende rigtigt). ✓ Udskift batterierne. ✓ Ret fjernbetjeningen direkte mod anlæggets IR-føler.

Fejlfinding

Timeren virker ikke.

Ur/timer-indstillingen er slettet.

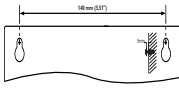
- ✓ Check at anlægget er slukket
- ✓ Indstil uret så det går rigtigt.
- ✓ Tænd for timeren ved at trykke på TIMER.
- ✓ Der har været en strømafbrydelse, eller der har været slukket for strømmen til anlægget. Indstil uret/timeren igen.

Montering a MCM275 på Væggen

VIGTIGT!

- Vægmonterings-vejledningen er kun til brug for en person, som er uddannet til det!
- Bed en uddannet person hjælpe med vægmonteringen, som inkluderer boring af huller i væggen og opsætning af anlægget på væggen.

Hvad indeholder den leverede monteringspakke



1 x skabelon
(Vægmonterings-
vejledningen)



2 x skruer

Hvad har du mere brug for

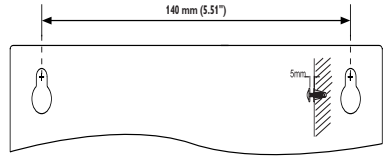
- Boreredskab (f.eks. elektrisk boremaskine)

Forberedelse

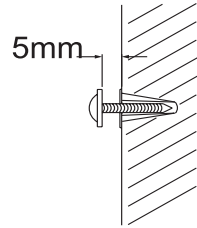
- Find en passende placering ved at afprøve dine bageste forbindelser (se kapitlet **Installering**).
- Bed om hjælp med monteringen af en dertil uddannet person, som skal:
 - undgå at lave skade ved at lære noget om rørnet, ledningsnet og andre oplysninger om det der sidder i væggen;
 - bestemme, hvilket boreredskab, der skal bruges;
 - tage forholdsregler for montering på væggen.

Montering af MCM275

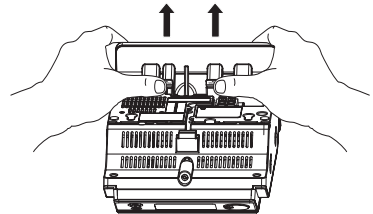
- 1 Opsæt skabelon på det valgte sted på væggen. Brug en blyant til at markere, hvor der skal bores



- 2 Bor derefter to huller på 6 mm i diameter
- 3 Placer rawlpluggene og skrueerne i hullerne. Lad skrueerne stikke 5 mm ud fra væggen



- 4 Adskil stander;
 - a. Som vist holdes knapperne ▲ **PRESS** nede
 - b. Tag standeren af for at adskille



- 5 Hæng enheden op på de fastgjorte skuer
- 6 Som vist monteres højttalere på sin plads

