

Immer für Sie da

Hier können Sie Ihr Produkt registrieren und Unterstützung erhalten:
www.philips.com/welcome

PS1



Benutzerhandbuch

PHILIPS

Inhaltsangabe

1 Wichtig	2
Sicherheit	2
Pflege Ihres Geräts	4
Umweltschutz	4
Hilfe und Support	4

2 Ihre SoundSphere DesignLine Lautsprecher	5
Einführung	5
Lieferumfang	5
Überblick über den Hauptlautsprecher	6
Übersicht über die Fernbedienung	7

3 Erste Schritte	8
Entpacken und Installieren der SoundSphere DesignLine Lautsprecher	8
Aufstellen der SoundSphere DesignLine Lautsprecher	8
Verbinden	9
Vorbereiten der Fernbedienung	12
Einschalten	12

4 Verwenden Ihrer SoundSphere DesignLine Lautsprecher	14
Wiedergabe von Audioinhalten von Ihrem über HDMI ARC verbundenen Fernseher	14
Geben Sie Ton und Video von einem Digitalgerät wieder, das über HDMI IN verbunden ist.	14
Wiedergabe von Ton von einem externen Gerät, das durch analoge Audiobuchsen verbunden ist	15
Audiowiedergabe von einem Bluetooth-fähigen Gerät	16
Einstellen der Lautstärke	17
Auswählen eines vordefinierten Sound-Effekts	17

5 Produktspezifikationen	18
---------------------------------	----

6 Fehlerbehebung	19
-------------------------	----

7 Hinweis	21
Prüfzeichen	21
Marken	21

1 Wichtig

Lesen Sie alle Anweisungen gründlich durch, bevor Sie Ihr Gerät verwenden. Wenn Sie sich bei der Verwendung nicht an die folgenden Hinweise halten, erlischt Ihre Garantie.

Sicherheit

Beachten Sie folgende Sicherheitssymbole



Der "Lichtblitz" steht für mögliche Stromschläge, die durch unisoliertes Material innerhalb des Geräts ausgelöst werden können. Entfernen Sie aus Sicherheitsgründen keinesfalls die Abdeckung.

Das "Ausrufezeichen" markiert Funktionen, für die Sie die beigefügten Hinweise aufmerksam lesen sollten, um Betriebs- oder Wartungsprobleme zu vermeiden.

WARNUNG: Um das Brand- und Stromschlagrisiko zu verringern, setzen Sie das Gerät keinesfalls Regen oder Feuchtigkeit aus, und stellen Sie keine mit Flüssigkeit gefüllten Objekte, wie z. B. Vasen, auf das Gerät.

ACHTUNG: Um Stromschläge zu vermeiden, stecken Sie den Stecker immer vollständig in die Steckdose. (In Regionen mit gepolten Steckern: Stecken Sie zum Vermeiden von Stromschlägen den breiten Stift in die breite Steckverbindung.)

Wichtige Sicherheitshinweise

Befolgen Sie alle Anweisungen.

- Beachten Sie alle Warnhinweise.
- Verwenden Sie dieses Gerät nicht in der Nähe von Wasser.

- Reinigen Sie das Gerät nur mit einem trockenen Tuch.
- Verdecken Sie keine Lüftungsöffnungen. Stellen Sie das Gerät gemäß den Vorschriften des Herstellers auf.
- Stellen Sie das Gerät nicht neben Wärmequellen, wie z. B. Heizkörper, Öfen oder anderen Geräten (darunter auch Verstärker), die Wärme erzeugen.
- Schützen Sie das Netzkabel, damit niemand auf das Kabel tritt oder es geknickt wird. Insbesondere darf dies nicht an den Steckern, an den Steckdosen oder an der Stelle geschehen, an der die Kabel das Gerät verlassen.
- Verwenden Sie nur vom Hersteller empfohlenes Zubehör.
- Verwenden Sie nur vom Hersteller empfohlene oder im Lieferumfang enthaltene Wagen, Ständer, Stative, Montagehalterungen oder Tische. Verschieben Sie einen Wagen vorsichtig, um Verletzungen durch Umfallen des Geräts und/oder des Wagens zu vermeiden.



- Ziehen Sie bei Gewittern oder bei längerer Nichtverwendung des Geräts den Netzstecker.
- Lassen Sie sämtliche Reparaturen ausschließlich von qualifiziertem Servicepersonal durchführen. Reparaturen sind notwendig, wenn das Gerät beschädigt wurde, z. B. wenn das Netzkabel oder der Netzstecker beschädigt wurden, Gegenstände in das Gerät gefallen sind, Flüssigkeit über das Gerät geschüttet wurde, das Gerät Regen oder Feuchtigkeit ausgesetzt wurde oder das Gerät nicht ordnungsgemäß funktioniert oder fallen gelassen wurde.

- **VORSICHTSHINWEIS** zur Batteriehandhabung: Achten Sie auf folgende Punkte, um ein Auslaufen der Batterien zu verhindern, was zu Verletzungen, Sachschäden oder Schäden am Gerät führen kann:
 - Setzen Sie alle Batterien korrekt gemäß den Markierungen + und - in das Gerät ein.
 - Verwenden Sie niemals zugleich alte und neue Batterien oder Batterien unterschiedlichen Typs (z. B. Zink-Kohle- und Alkali-Batterien).
 - Batterien (Akkus bzw. integrierte Akkus) sollten nicht starker Wärme durch Sonnenlicht, Feuer etc. ausgesetzt werden.
 - Nehmen Sie die Batterien heraus, wenn das Gerät über einen längeren Zeitraum nicht verwendet wird.
- Gefahr des Verschluckens von münzförmigen Batterien!
 - Das Produkt kann eine münzförmige Batterie enthalten, die verschluckt werden könnte. Bewahren Sie die Batterie jederzeit außerhalb der Reichweite von Kindern auf! Wenn die Batterie verschluckt wird, kann dies zu ernsthaften Verletzungen oder zum Tod führen. Innerhalb von zwei Stunden nach dem Verschlucken können schwere innere Entzündungen auftreten.
 - Wenn Sie glauben, dass eine Batterie verschluckt wurde oder anderweitig in den Körper gelangt ist, konsultieren Sie umgehend einen Arzt.
 - Wenn Sie die Batterien austauschen, bewahren Sie alle neuen und gebrauchten Batterien außerhalb der Reichweite von Kindern auf. Vergewissern Sie sich, dass das Batteriefach vollständig geschlossen ist, nachdem Sie die Batterie ausgetauscht haben.
- Wenn das Batteriefach nicht vollständig geschlossen werden kann, verwenden Sie das Produkt nicht mehr. Bewahren Sie es außerhalb der Reichweite von Kindern auf, und wenden Sie sich an den Hersteller.
- Es dürfen keine Flüssigkeiten an das Gerät gelangen.
- Auf das Gerät dürfen keine möglichen Gefahrenquellen gestellt werden (z. B. mit einer Flüssigkeit gefüllte Gegenstände, brennende Kerzen).
- Wenn der Netzstecker (MAINS) bzw. Gerätestecker als Trennvorrichtung verwendet wird, muss die Trennvorrichtung frei zugänglich bleiben.



Warnung

- Öffnen Sie auf keinen Fall das Gehäuse des Geräts.
- Fetten Sie niemals Teile dieses Geräts ein.
- Stellen Sie dieses Gerät niemals auf andere elektrische Geräte.
- Setzen Sie dieses Gerät nicht direktem Sonnenlicht, offenem Feuer oder Wärme aus.
- Stellen Sie sicher, dass das Netzkabel oder der Stecker immer leicht zugänglich sind, sodass Sie das Gerät schnell von der Stromversorgung trennen können.

Überhitzungsgefahr! Stellen Sie das Gerät niemals auf eine geschlossene Fläche. Das Gerät benötigt ringsum einen Lüftungsabstand von mindestens 10 cm. Achten Sie darauf, dass die Belüftungsschlitze des Geräts weder von Gardinen noch von anderen Objekten verdeckt werden.

Netzsicherung

Diese Informationen betreffen nur Produkte mit einem britischen Netzstecker.

Dieses Produkt ist mit einem geprüften Kunststoffnetzstecker ausgestattet. Wenn Sie die Sicherung ersetzen, verwenden Sie eine, bei der die folgenden Kriterien erfüllt werden:

- Die Werte sind auf dem Stecker zu sehen,

- die Sicherung ist mit einem BS 1362-Prüfzeichen und
- einem ASTA-Prüfzeichen versehen.

Setzen Sie sich mit Ihrem Händler in Verbindung, wenn Sie nicht sicher sind, welche Sicherung Sie verwenden müssen.

Achtung: Um die Konformität mit der EMC-Richtlinie (2004/108/EC) beizubehalten, entfernen Sie den Stecker nicht vom Netzkabel.



Ihr Produkt enthält Batterien, die der Europäischen Richtlinie 2006/66/EG unterliegen. Diese dürfen nicht mit dem normalen Hausmüll entsorgt werden.

Bitte informieren Sie sich über die örtlichen Bestimmungen zur gesonderten Entsorgung von Batterien, da durch die korrekte Entsorgung Umwelt und Menschen vor möglichen negativen Folgen geschützt werden.

Pflege Ihres Geräts

Reinigen Sie das Gerät nur mit einem Mikrofasertuch.

Umweltschutz



Ihr Gerät wurde unter Verwendung hochwertiger Materialien und Komponenten entwickelt und hergestellt, die recycelt und wiederverwendet werden können.



Beindet sich dieses Symbol (durchgestrichene Abfalltonne auf Rädern) auf dem Gerät, bedeutet dies, dass für dieses Gerät die Europäische Richtlinie 2002/96/EG gilt. Informieren Sie sich über die örtlichen Bestimmungen zur getrennten Sammlung elektrischer und elektronischer Geräte.

Richten Sie sich nach den örtlichen Bestimmungen und entsorgen Sie Altgeräte nicht über Ihren Hausmüll.

Durch die korrekte Entsorgung Ihrer Altgeräte werden Umwelt und Menschen vor möglichen negativen Folgen geschützt.

Hilfe und Support

Für umfangreichen Online-Support besuchen Sie unsere Website unter www.philips.com/support, um Folgendes zu tun:

- Herunterladen des vollständigen Benutzerhandbuchs
- Drucken der Kurzanleitung
- Anzeigen der Videoanleitungen (nur für ausgewählte Modelle verfügbar)
- Suchen von Antworten auf häufig gestellte Fragen (FAQs)
- Einsenden spezieller Fragen per E-Mail
- Kontaktaufnahmen mit einem unserer Support-Mitarbeiter

Befolgen Sie die Anweisungen auf der Website zur Auswahl Ihrer Sprache, und geben Sie dann die Modellnummer Ihres Produkts ein.

Sie können sich für Support auch an ein Philips Service-Center in Ihrem Land wenden. Bevor Sie Philips kontaktieren, sollten Sie die Modell- und die Seriennummer Ihres Produkts notieren. Diese Informationen finden Sie auf der Rück- oder Unterseite Ihres Produkts.

2 Ihre SoundSphere DesignLine Lautsprecher

Herzlichen Glückwunsch zu Ihrem Kauf und willkommen bei Philips! Um das Kundendienstangebot von Philips vollständig nutzen zu können, sollten Sie Ihr Produkt unter www.philips.com/welcome registrieren.

Wenn Sie das Service-Center kontaktieren, werden Sie nach der Modell- und Seriennummer dieses Geräts gefragt. Sie finden die Modell- und Seriennummer auf der Unterseite des Geräts. Notieren Sie die Nummern:

Modellnr.: _____

Seriennr.: _____

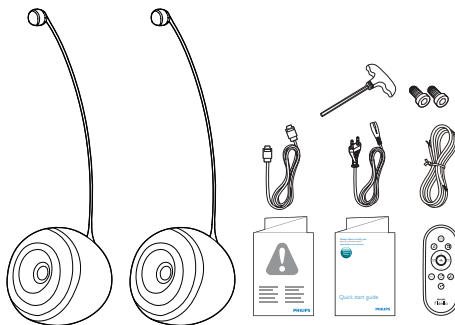
Einführung

Mit den SoundSphere DesignLine Lautsprechern können Sie:

- Audioinhalte von Ihrem Fernseher über eine HDMI ARC-Verbindung genießen
- Audioinhalte von einem externen Digitalgerät genießen, wie zum Beispiel Ihrer Set-Top-Box, Ihrem DVD-/Blu-Ray-Player oder Ihrer Spielekonsole, über eine HDMI-Verbindung
- Audioinhalte von einem externen analogen Gerät über eine AUX IN-Verbindung genießen
- Audioinhalte von einem Bluetooth-fähigen Gerät genießen

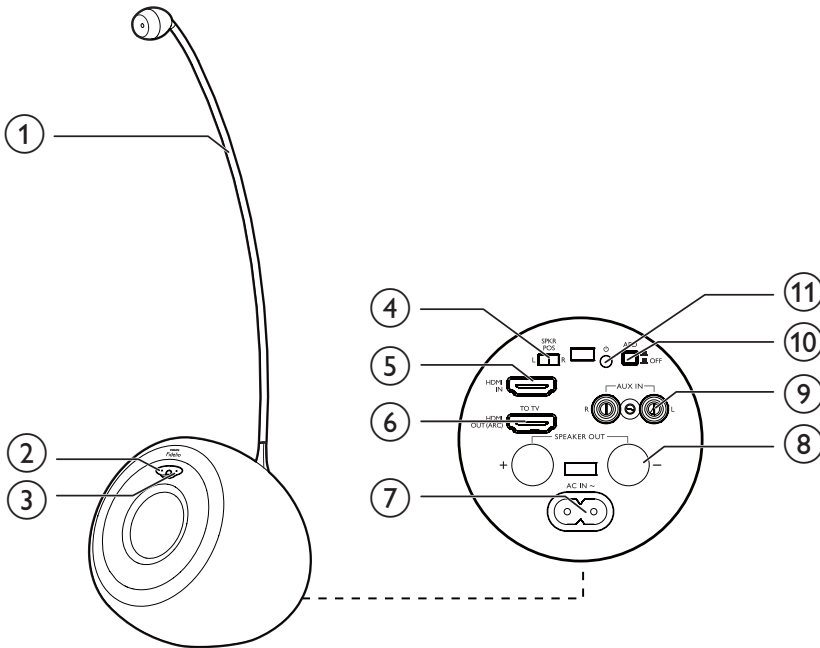
Lieferumfang

Prüfen Sie zunächst den Verpackungsinhalt:



- 2 SoundSphere DesignLine Lautsprecher, einschließlich 2 Hochtonlautsprechern
- 1 Sechskantschlüssel und 2 Schrauben für die Befestigung der Hochtonlautsprecher
- 1 Lautsprecheranschlusskabel
- 1 HDMI-Kabel
- 1 Netzkabel
- 1 Fernbedienung
- Gedruckte Materialien

Überblick über den Hauptlautsprecher



① Hochtönlautsprecher

② Power-Anzeige

- Rot leuchtend im Ruhemodus
- Rot blinkend während Bedienung der Fernbedienung, wenn die SoundSphere DesignLine Lautsprecher aktiv sind
- Aus im Standby-Modus oder wenn die SoundSphere DesignLine Lautsprecher aktiv sind

③ Quellenanzeigen

- Blau leuchtend, wenn die ausgewählte Audioquelle Bluetooth ist
- Weiß leuchtend, wenn die ausgewählte Audioquelle HDMI ARC ist
- Grün leuchtend, wenn die ausgewählte Audioquelle HDMI IN ist
- Gelb leuchtend, wenn die ausgewählte Audioquelle AUX ist

④ SWAP L/R

- Wechseln Sie zum linken oder rechten Audiokanal, damit Sie den Hauptlautsprecher an jede Seite Ihres Fernsehers stellen können, basierend auf dem Standort der Steckdose.

⑤ HDMI IN

- Verbinden mit HDMI-Ausgabe bei einem digitalen Gerät.

⑥ HDMI OUT (ARC)




- Verbinden mit HDMI (ARC)-Eingang des Fernsehers





⑦ AC IN~

- Anschließen an die Stromversorgung

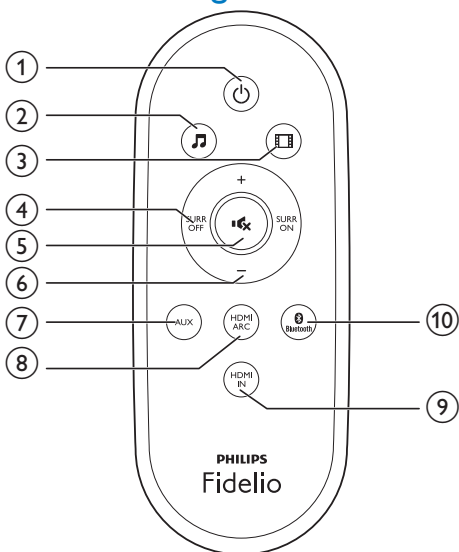
⑧ SPEAKER OUT +/-


- Verbinden Sie die zwei Lautsprecher über das mitgelieferte Lautsprecherkabel.

- ⑨ **AUX IN L/R**
- Anschließen des analogen Audioausgangs an den Fernseher oder ein analoges Gerät
- ⑩ **APD  (Ein)/  (Aus)**
- Ein- oder Ausschalten der Funktion für die automatische Abschaltung
- ⑪ 
- (Drücken) Einschalten der Lautsprecher oder Wechseln in den Ruhemodus
 - (Mehr als 3 Sekunden gedrückt halten) Wechseln in den Standby-Modus

- ② 
- Einschalten des Soundeffekts für Musik
- ③ 
- Einschalten des Soundeffekts für Filme
- ④ **SURR OFF/ON**
- Ein-/Ausschalten des Virtual Surround Sound-Effekts
- ⑤  **(Stummschaltung)**
- Stummschalten oder erneutes Einschalten des Tons.
- ⑥ **+/- (Lautstärke)**
- Erhöhen oder Verringern der Lautstärke
- ⑦ **AUX**
- Wechseln der Audioquelle zum AUX-Anschluss.
- ⑧ **HDMI ARC**
- Wechseln der Quelle zum HDMI ARC-Anschluss. HDMI ARC kann nur ausgewählt werden, wenn Sie Ihre SoundSphere DesignLine Lautsprecher über HDMI ARC mit einem HDMI ARC-kompatiblen Fernseher verbinden.
- ⑨ **HDMI IN**
- Wechseln der Quelle zum HDMI IN-Anschluss
- ⑩  **Bluetooth**
- Wechseln in den Bluetooth-Modus.

Übersicht über die Fernbedienung



- ① 
- (Drücken) Einschalten der Lautsprecher oder Wechseln in den Ruhemodus
 - (Mehr als 3 Sekunden gedrückt halten) Wechseln in den Standby-Modus

3 Erste Schritte



Achtung

- Die Verwendung von Steuerelementen, Einstellungen oder Vorgehensweisen, die von dieser Darstellung abweichen, können zu gefährlichen Strahlenbelastungen oder anderen Sicherheitsrisiken führen.

Folgen Sie den Anweisungen in diesem Kapitel immer nacheinander.

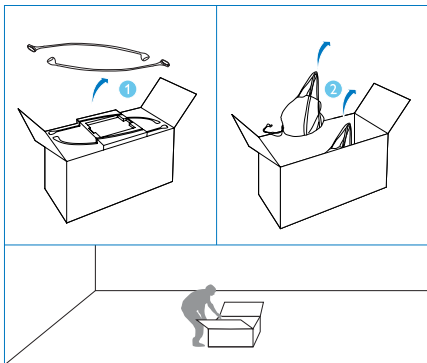
Entpacken und Installieren der SoundSphere DesignLine Lautsprecher



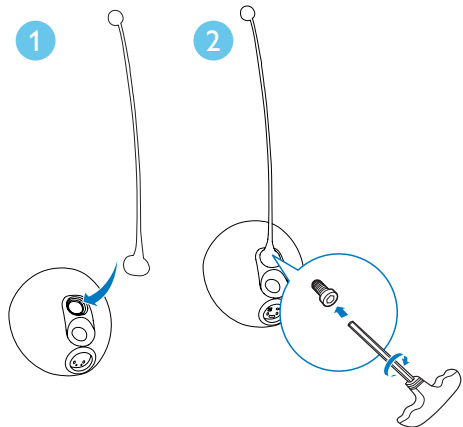
Achtung

- Entpacken und installieren Sie die Hochtonlautsprecher in einem offenen Raum.
- Nehmen Sie die Lautsprecher mit beiden Händen vorsichtig nacheinander aus der Verpackung.

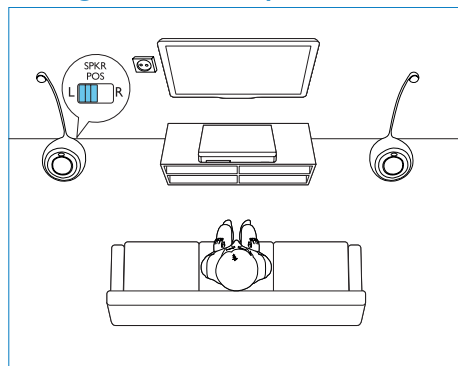
- Nehmen Sie die Hochtonlautsprecher aus der Verpackung, dann entnehmen Sie die Lautsprecher (in Plastik) mit beiden Händen.



- Befestigen Sie die Hochtonlautsprecher mit dem enthaltenen Innensechskantschlüssel und den Schraube an den Lautsprechern.



Aufstellen der SoundSphere DesignLine Lautsprecher



- Stellen Sie die Lautsprecher auf der linken und rechten Seite Ihres Fernsehers auf, basierend auf dem Standort der Steckdose.
- Wenn der Hauptlautsprecher sich links vom Fernseher befindet, schieben Sie **SWAP L/R** auf der Rückseite des Hauptlautsprechers in die linke Position.
 - Wenn der Hauptlautsprecher sich rechts vom Fernseher befindet, schieben Sie **SWAP L/R** in die rechte Position.

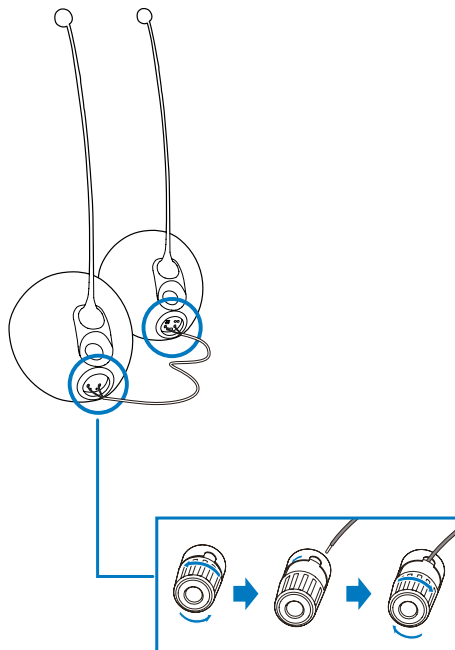
Verbinden

Dieser Abschnitt erläutert, wie Sie Ihre SoundSphere DesignLine Lautsprecher an einen Fernseher und andere Geräte anschließen.

Informationen darüber, wie Sie Verbindungen zu Ihren SoundSphere DesignLine Lautsprechern und Zubehörteilen herstellen, finden Sie auch in der Kurzanleitung.

Hinweis

- Informationen zum Gerätetyp und zur Stromversorgung finden Sie auf dem Typenschild an der Unterseite des Produkts.
- Vergewissern Sie sich vor dem Herstellen oder Ändern von Verbindungen, dass alle Geräte vom Stromnetz getrennt sind.



Anschließen der Lautsprecherkabel

Hinweis

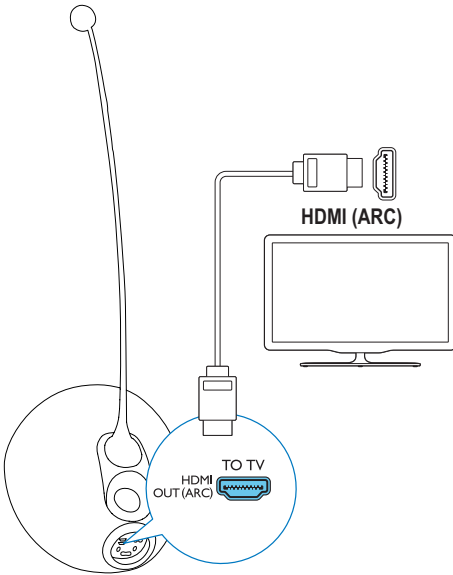
- Verwenden Sie nur die mitgelieferten Lautsprecher, um eine optimale Klangwiedergabe zu gewährleisten.

- 1 Schrauben Sie die Lautsprecherstecker ab.
- 2 Setzen Sie das Ende eines Lautsprecherkabels mit der roten Markierung vollständig in den linken roten (+) Stecker ein.
- 3 Schrauben Sie den linken roten (+) Stecker fest, um das Kabel zu sichern.
- 4 Setzen Sie das Ende eines Lautsprecherkabels ohne rote Markierung vollständig in den linken schwarzen (-) Stecker ein.
- 5 Schrauben Sie den linken schwarzen (-) Stecker fest, um das Kabel zu sichern.
- 6 Wiederholen Sie die Schritte 2 bis 5, um das andere Lautsprecherkabel in die rechten Stecker einzusetzen.

Anschluss an den Fernseher über HDMI (ARC)

Verbinden Sie Ihre SoundSphere DesignLine Lautsprecher mit einem Fernseher: Sie können den Ton von Fernsehprogrammen über Ihre SoundSphere DesignLine Lautsprecher hören. Verwenden Sie für Ihre SoundSphere DesignLine Lautsprecher und Ihren Fernseher die hochwertigsten Kabel.

Ihre SoundSphere DesignLine Lautsprecher unterstützen HDMI mit Audio Return Channel (ARC). Wenn Ihr Fernseher HDMI ARC-kompatibel ist, können Sie den Ton des Fernsehers mithilfe eines HDMI-Kabels über Ihre SoundSphere DesignLine Lautsprecher hören.



- 1 Verbinden Sie den **HDMI OUT (ARC)**-Anschluss an Ihren SoundSphere DesignLine Lautsprechern über ein Hochgeschwindigkeits-HDMI-Kabel mit dem **HDMI ARC**-Anschluss am Fernseher:

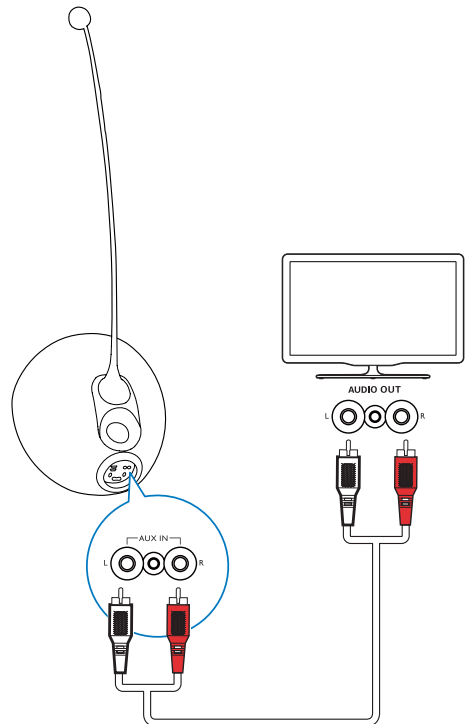
- Der **HDMI ARC**-Anschluss am Fernseher kann unterschiedlich gekennzeichnet sein. Weitere

Informationen finden Sie im Benutzerhandbuch des Fernsehers.

- 2 Aktivieren Sie die HDMI-CEC-Funktion auf Ihrem Fernseher. Weitere Informationen finden Sie im Benutzerhandbuch des Fernsehers.

Hinweis

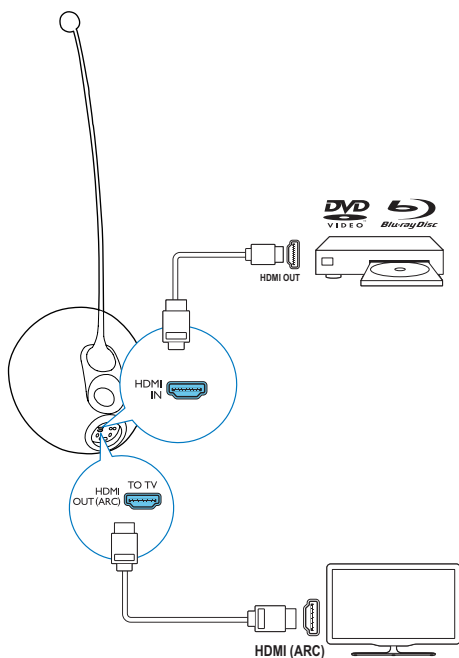
- Wenn Ihr Fernseher nicht mit HDMI ARC kompatibel ist, schließen Sie ein Audiokabel an, um den Ton des Fernsehers über Ihre SoundSphere DesignLine Lautsprecher zu hören. (siehe 'Verbinden mit dem Fernseher oder anderen Geräten durch analoge Audiokabel' auf Seite 11)
- Wenn Ihr Fernseher über einen DVI-Anschluss verfügt, können Sie einen HDMI/DVI-Adapter verwenden, um den Fernseher anzuschließen. Einige der Funktionen stehen jedoch möglicherweise nicht zur Verfügung.



Anschließen digitaler Geräte über HDMI

Schließen Sie digitale Geräte wie eine Set-Top-Box, einen DVD/Blu-Ray Player oder eine Spielekonsole über einen einfachen HDMI-Anschluss an Ihre SoundSphere DesignLine Lautsprecher an. Wenn Sie die Geräte auf diese Weise anschließen und einen Film wiedergeben, wird das

- Video automatisch auf Ihrem Fernseher dargestellt und der
- Ton wird automatisch auf Ihren SoundSphere DesignLine Lautsprechern wiedergegeben.



- 1 Verbinden Sie mit einem Hochgeschwindigkeits-HDMI-Kabel den **HDMI OUT**-Anschluss an Ihrem digitalen Gerät mit dem **HDMI IN**-Anschluss

an Ihren SoundSphere DesignLine Lautsprechern.

- 2 Verbinden Sie Ihre SoundSphere DesignLine Lautsprecher über **HDMI OUT (ARC)** mit dem Fernseher:
 - Wenn der Fernseher nicht mit HDMI CEC kompatibel ist, wählen Sie bei Ihrem Fernseher den richtigen Video-Eingang aus.
- 3 Schalten Sie am angeschlossenen Gerät die HDMI-CEC-Funktion ein. Einzelheiten finden Sie im Benutzerhandbuch des Geräts.

Verbinden mit dem Fernseher oder anderen Geräten durch analoge Audiokabel

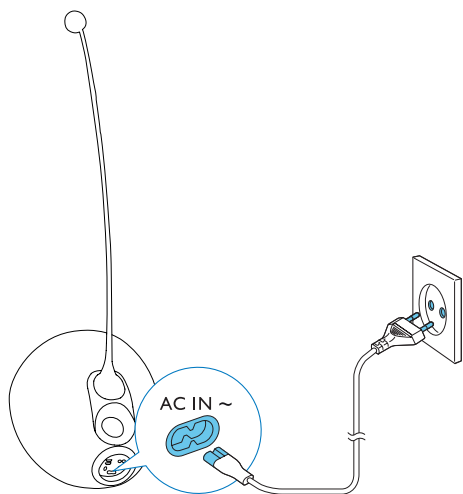
Hinweis

- Wenn Ihre SoundSphere DesignLine Lautsprecher und Ihr Fernseher über HDMI ARC verbunden sind, wird keine Audioverbindung benötigt.
- Durch analoge Audiokabel verbinden Sie die **AUX IN L/R**-Anschlüsse an Ihren SoundSphere DesignLine Lautsprechern mit den **AUDIO OUT**-Anschlüssen am Fernseher oder anderen Geräten.

Anschließen an die Stromversorgung

Achtung

- Möglicher Produktschaden! Prüfen Sie, ob die Stromspannung mit dem aufgedruckten Wert auf der Unterseite des Geräts übereinstimmt.
- Stromschlaggefahr! Ziehen Sie immer am Stecker; um das Netzkabel vom Netzanschluss zu trennen. Ziehen Sie niemals am Kabel.
- Vergewissern Sie sich vor dem Anschließen des Netzkabels, dass alle anderen Verbindungen hergestellt wurden.



- Verbinden Sie das Netzkabel mit:
 - der **AC IN~**-Buchse auf der Rückseite des Hauptlautsprechers.
 - eine Steckdose.

Vorbereiten der Fernbedienung

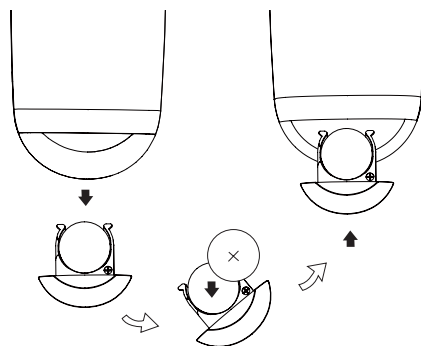
! Achtung

- Explosionsgefahr! Halten Sie die Batterien von Hitze, Sonnenlicht und Feuer fern. Werfen Sie die Batterien niemals ins Feuer.

Beim erstmaligen Gebrauch:

- Entfernen Sie den Schutzstreifen, um die Batterie der Fernbedienung in Betrieb zu nehmen.

Austauschen der Batterie in der Fernbedienung:



- 1 Öffnen Sie das Batteriefach.
- 2 Setzen Sie wie abgebildet eine CR2032-Batterie mit der korrekten Polarität (+/-) ein.
- 3 Schließen Sie das Batteriefach.

☰ Hinweis

- Bevor Sie eine Funktionstaste auf der Fernbedienung betätigen, wählen Sie zunächst die passende Quelle über die Fernbedienung anstatt über das Hauptgerät aus.
- Wenn Sie die Fernbedienung längere Zeit nicht verwenden, sollten Sie die Batterie entfernen.
- Richten Sie die Fernbedienung direkt auf den IR-Sensor auf der Vorderseite des Hauptlautsprechers für einen besseren Empfang.

Einschalten

- Drücken Sie die Taste Φ .
 - ↳ Die SoundSphere DesignLine Lautsprecher wechseln zur letzten ausgewählten Quelle.
 - ↳ Die Quellenanzeige leuchtet in der entsprechenden Farbe auf.

Wechseln in den Ruhemodus

- Drücken Sie erneut \odot , um die SoundSphere DesignLine Lautsprecher in den Ruhemodus zu schalten.
 - ↳ Während die Quellenanzeige erlischt, leuchtet die Betriebsanzeige rot auf.



Tipp

- Um die SoundSphere DesignLine Lautsprecher aus dem Ruhemodus wieder einzuschalten, können Sie auch den Ein-/Ausschalter auf der Fernbedienung Ihres Fernsehers drücken, der über HDMI ARC verbunden ist.
- Wenn Sie den Fernseher, der über HDMI ARC verbunden ist, aus dem Ruhemodus einschalten, werden die SoundSphere DesignLine Lautsprecher automatisch aktiviert.

So schalten Sie in den Standby-Modus:

- Halten Sie die Taste \odot mindestens drei Sekunden lang gedrückt.
 - ↳ Die Betriebsanzeige erlischt.

So aktivieren Sie die automatische Abschaltung:

- Drücken Sie den **APD**-Schalter an der Rückseite des Hauptlautsprechers ( : ein;  : aus).
 - ↳ Nach einem Leerlauf von 30 Minuten wechseln die SoundSphere DesignLine Lautsprecher automatisch in den Standby-Modus.

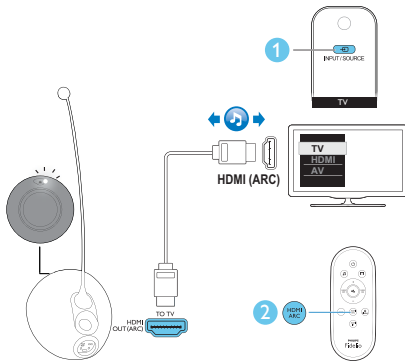
Tipp

- Um sie aus dem Standby-Modus zu aktivieren, können Sie \odot am Hauptlautsprecher oder der Fernbedienung der SoundSphere DesignLine Lautsprecher drücken.

4 Verwenden Ihrer SoundSphere DesignLine Lautsprecher

Dieses Kapitel unterstützt Sie bei der Verwendung Ihrer SoundSphere DesignLine Lautsprecher, um Audioinhalte von angeschlossenen Geräten wiederzugeben.

Wiedergabe von Audioinhalten von Ihrem über HDMI ARC verbundenen Fernseher

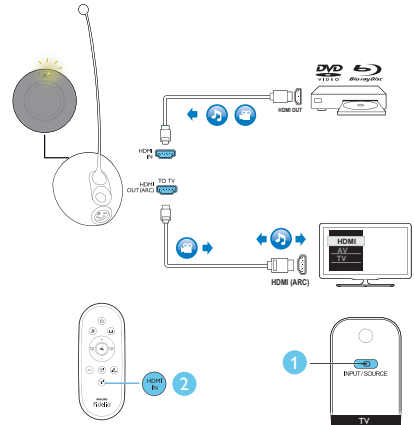


- 1 Vergewissern Sie sich, dass die SoundSphere DesignLine Lautsprecher mit Ihrem Fernseher über HDMI ARC verbunden sind. (siehe 'Anschluss an den Fernseher über HDMI (ARC)' auf Seite 10)
- 2 Drücken Sie **HDMI ARC** auf der Fernbedienung der Lautsprecher, um die HDMI-Ausgabequelle (ARC) auszuwählen.

↳ Die Quellenanzeige am Hauptlautsprecher leuchtet weiß.

- 3 Wählen Sie die richtige Quelle an Ihrem Fernseher aus (siehe das Benutzerhandbuch Ihres Fernsehers für Details).
↳ Sie können Ton vom Fernseher durch die SoundSphere DesignLine Lautsprecher hören.

Geben Sie Ton und Video von einem Digitalgerät wieder, das über HDMI IN verbunden ist.

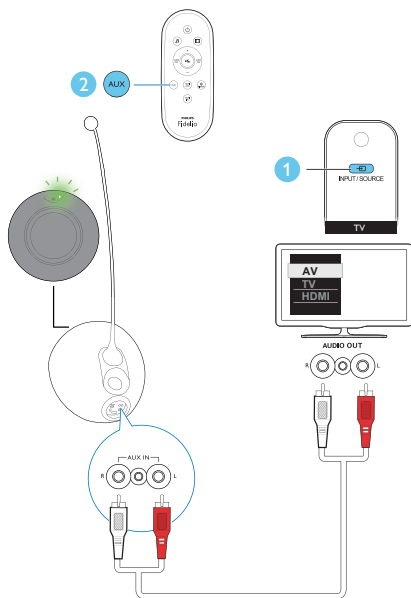


- 1 Vergewissern Sie sich, dass sowohl das Digitalgerät als auch der Fernseher mit HDMI IN bzw. HDMI OUT (ARC) der SoundSphere DesignLine Lautsprecher verbunden sind. (siehe 'Anschließen digitaler Geräte über HDMI' auf Seite 11)
- 2 Drücken Sie **HDMI IN** auf der Fernbedienung der Lautsprecher, um die HDMI-Eingabequelle auszuwählen.
↳ Die Quellenanzeige am Hauptlautsprecher leuchtet grün.
- 3 Wählen Sie die richtige Quelle an Ihrem Fernseher aus (siehe das

Benutzerhandbuch Ihres Fernsehers für Details).

- ↳ Sie können Ton vom Digitalgerät durch die SoundSphere DesignLine Lautsprecher hören. Gleichzeitig können Sie Videos vom Digitalgerät auf dem Fernsehbildschirm ansehen.

Wiedergabe von Ton von einem externen Gerät, das durch analoge Audiobuchsen verbunden ist



- 1 Vergewissern Sie sich, dass das externe Gerät (wie zum Beispiel Ihr Fernseher) mit den AUX IN-Anschlüssen an den SoundSphere DesignLine Lautsprechern verbunden ist. (siehe 'Verbinden mit dem Fernseher oder anderen Geräten durch analoge Audiokabel' auf Seite 11)
- 2 Drücken Sie **AUX** auf der Fernbedienung der Lautsprecher, um die AUX-Quelle auszuwählen.

- ↳ Die Quellenanzeige am Hauptlautsprecher leuchtet gelb.

- 3 Wenn das externe Gerät ein Fernseher ist, wählen Sie die richtige Quelle am Fernseher aus (siehe das Benutzerhandbuch des Fernsehers für Details).
- 4 Spielen Sie Audioinhalte auf dem externen Gerät ab (siehe Benutzerhandbuch des externen Geräts).
 - ↳ Sie können Ton vom externen Gerät durch die SoundSphere DesignLine Lautsprecher hören.

Aktivieren/Deaktivieren des Dolby Nachtmodus

Der Dolby Nachtmodus, auch DRC (Dynamic Range Control) genannt, ermöglicht es Ihnen, eine niedrigere Lautstärke oder Sound mit voller Dynamik auszuwählen. Wenn der Dolby Nachtmodus aktiviert ist, wird die Lautstärke von lauten Tönen verringert, während die Lautstärke von leisen Tönen (z. B. Sprache) erhöht wird.

So aktivieren Sie den Dolby Nachtmodus:

- Drücken Sie in der AUX-Quelle nacheinander innerhalb von 3 Sekunden auf **⏸**, **SURR ON** und **🔊**.
 - ↳ Die Power- und Quellenanzeige blinken gleichzeitig zwei Mal.
 - ↳ Sie hören leise Töne von den Lautsprechern.

So deaktivieren Sie den Dolby Nachtmodus:

- Drücken Sie in der AUX-Quelle erneut nacheinander innerhalb von 3 Sekunden auf **⏸**, **SURR ON** und **🔊**.
 - ↳ Die Power- und Quellenanzeige blinken gleichzeitig drei Mal.
 - ↳ Sie hören Sound mit voller Dynamik von den Lautsprechern.

Tipp

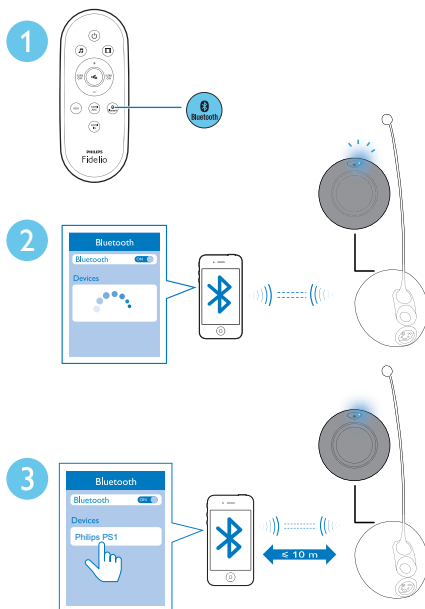
- Wenn die Lautsprecher aus- und wieder eingeschaltet wurden, ist der Dolby Nachtmodus automatisch deaktiviert.

Audiowiedergabe von einem Bluetooth-fähigen Gerät

Verbinden Sie die SoundSphere DesignLine Lautsprecher mit Ihrem Bluetooth-Gerät (z. B. iPad, iPhone, iPod touch, Androidtelefon oder Laptop), und Sie können Audiodateien, die auf dem Gerät gespeichert sind, über die SoundSphere DesignLine Lautsprecher anhören.

Was wird benötigt?

- Ein Bluetooth-Gerät, das Bluetooth-Profil A2DP unterstützt und über Bluetooth-Version 2.1 + EDR verfügt.
- Die Reichweite zwischen den SoundSphere DesignLine Lautsprechern und einem Bluetooth-Gerät beträgt ca. 10 Meter.



- 1** Drücken Sie **Bluetooth** auf der Fernbedienung, um die SoundSphere DesignLine Lautsprecher in den Bluetooth-Modus zu schalten.
↳ Die Quellenanzeige am Hauptlautsprecher blinkt blau.
- 2** Schalten Sie auf dem Bluetooth-Gerät Bluetooth ein, suchen Sie **Philips PS1**, und wählen Sie es aus, um die Verbindung aufzubauen (Informationen dazu, wie Sie Bluetooth einschalten, entnehmen Sie dem Benutzerhandbuch des Bluetooth-Geräts).
 - Wenn Sie zur Eingabe eines Kennworts aufgefordert werden, geben Sie "0000" ein.
- 3** Warten Sie, bis die Quellenanzeige blau leuchtet und Sie ein akustisches Signal von den SoundSphere DesignLine Lautsprechern hören.

- 4 Wählen Sie Audiodateien oder Musik auf Ihrem Bluetooth-Gerät aus, und geben Sie sie wieder:



Tipp

- Während der Wiedergabe wird die Musikwiedergabe pausiert, wenn ein Anruf eingeht. Die Wiedergabe wird nach Beenden des Anrufs wieder aufgenommen.
- Um Bluetooth zu beenden, wählen Sie eine andere Quelle aus.


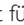
Tipp

- Wenn Sie zurück in den Bluetooth-Modus schalten, bleibt die Bluetooth-Verbindung aktiv.

Hinweis

- Die Musikübertragung kann von Hindernissen zwischen dem Gerät und den SoundSphere DesignLine Lautsprechern, z. B. einer Wand, dem Metallgehäuse des Geräts oder anderen nahegelegenen Geräten, die die gleiche Frequenz verwenden, beeinträchtigt werden.
- Wenn Sie Ihre SoundSphere DesignLine Lautsprecher mit einem anderen Bluetooth-fähigen Gerät verbinden wollen, halten Sie  **Bluetooth** 3 Sekunden lang gedrückt, und drücken Sie dann , um die Bluetooth-Verbindung zurückzusetzen.
- Philips kann eine vollständige Kompatibilität mit allen Bluetooth-Geräten nicht garantieren.





Auswählen eines vordefinierten Sound-Effekts

- Während der Wiedergabe drücken Sie  oder , um den Soundeffekt für Musik oder Filme auszuwählen.



So erleben Sie ein intensives Audioerlebnis mit Virtual Surround Sound-Ausgabe:

- Drücken Sie **SURR ON**, um den Surround Sound-Effekt einzuschalten.
- Um den Virtual Surround Sound auszuschalten, drücken Sie **SURR OFF**.

So aktivieren Sie den gedämpften Klangeffekt:

- Drücken Sie **SURR ON**   und **SURR OFF** nacheinander innerhalb von 3 Sekunden.
- Um den gedämpften Klangeffekt auszuschalten, drücken Sie entweder  oder .

Einstellen der Lautstärke

- Drücken Sie **+/-** (Lautstärke), um die Lautstärke zu verringern/zu erhöhen.
 - Drücken Sie  (Stummschalten), um die Stummschaltung zu aktivieren.
 - ↳ Die Betriebsanzeige am Hauptlautsprecher blinkt langsam rot.
 - Um den Ton wieder einzuschalten, drücken Sie erneut die Taste  (Stummschalten), oder drücken Sie **+/-** (Lautstärke).

5 Produktspezifikationen

Batterien für Fernbedienung

- 1 × CR2025

Hinweis

- Technische Daten und Design können ohne vorherige Ankündigung geändert werden.

Verstärker

- Leistungsdaten: 2 × 100 W bei 0,1 % THD
- Frequenzgang: 20 Hz - 20 kHz +0 dB/-1 dB
- Signal-/Rausch-Verhältnis: 90 dBA (A-Gewichtung)
- Eingangsempfindlichkeit:
 - AUX: 1000 mV ± 200 mV, 22 kohm

Bluetooth

- Bluetooth-Version: 2.1+EDR
- Frequenzband: 2,402 - 2,480 GHz ISM-Band
- Bereich: 10 m (freier Raum)

Hauptgerät

- Stromversorgung: 220 – 240 V~; 50 – 60 Hz
- Stromverbrauch: 52 W
- Standby-Stromverbrauch: < 0,5 W
- Lautsprecher-Systemimpedanz: 4 Ohm
- Lautsprechertreiber: 165 mm Woofer + 25 mm VC-Hochtöner
- Abmessungen (B × H × T) (jeder Lautsprecher): 345,1 × 381,4 × 1104,3 mm
- Gewicht: 37 kg mit Verpackung

6 Fehlerbehebung



Warnung

- Stromschlaggefahr! Öffnen Sie auf keinen Fall das Gehäuse des Geräts.

Bei eigenhändigen Reparaturversuchen verfällt die Garantie.

Wenn Sie bei der Verwendung dieses Geräts Probleme feststellen, prüfen Sie bitte die folgenden Punkte, bevor Sie Serviceleistungen anfordern. Wenn das Problem weiterhin besteht, holen Sie sich Unterstützung unter www.philips.com/support.

Hauptgerät

Die Tasten auf den SoundSphere DesignLine Lautsprechern funktionieren nicht.

- Trennen Sie die SoundSphere DesignLine Lautsprecher einige Minuten lang von der Stromversorgung, und schließen Sie sie dann erneut an.

HDMI

Die Quellenanzeige am Hauptlautsprecher blinkt ununterbrochen weiß.

- Sie müssen vielleicht die SoundSphere DesignLine Lautsprecher mit einem Nicht-ARC HDMI-Anschluss am Fernseher verbinden. Verbinden Sie sie mit dem richtigen HDMI ARC-Anschluss (siehe 'Anschluss an den Fernseher über HDMI (ARC)' auf Seite 10).

- Die HDMI ARC- oder CEC-Einstellungen an Ihrem Fernseher sind vielleicht deaktiviert. Vergewissern Sie sich, dass die Funktionen aktiviert sind (siehe das Benutzerhandbuch des Fernsehers für Details).

Die Quellenanzeige am Hauptlautsprecher blinkt ununterbrochen gelb.

- Vergewissern Sie sich, dass Sie den HDMI IN-Anschluss an den SoundSphere DesignLine Lautsprechern mit einem HDMI-Ausgangsanschluss am Digitalgerät richtig verbunden haben. (siehe 'Anschließen digitaler Geräte über HDMI' auf Seite 11)

Sound

Kein Ton von den SoundSphere DesignLine Lautsprechern.

- Verbinden Sie das Audiokabel von Ihren SoundSphere DesignLine Lautsprechern mit dem Fernseher oder anderen Geräten. In folgenden Fällen benötigen Sie keine separate Audioverbindung:
 - Die SoundSphere DesignLine Lautsprecher und der Fernseher sind durch HDMI ARC verbunden oder
 - ein Gerät ist mit dem **HDMI IN**-Anschluss an den SoundSphere DesignLine Lautsprechern verbunden.
- Wählen Sie auf der Fernbedienung den richtigen Audioeingang aus.
- Vergewissern Sie sich, dass die SoundSphere DesignLine Lautsprecher nicht stummgeschaltet sind.

Verzerrter Ton oder Echo.

- Wenn Sie Audioinhalte vom Fernseher über die SoundSphere DesignLine Lautsprecher wiedergeben, vergewissern Sie sich, dass der Fernseher stummgeschaltet ist.

Bluetooth

Ein Gerät kann nicht mit den SoundSphere DesignLine Lautsprechern verbunden werden.

- Das Gerät unterstützt nicht die für die SoundSphere DesignLine Lautsprecher erforderlichen Profile.
- Sie haben die Bluetooth-Funktion des Geräts nicht aktiviert. Anweisungen zum Aktivieren dieser Funktion finden Sie im Benutzerhandbuch des Geräts.
- Das Gerät ist nicht richtig angeschlossen. Schließen Sie das Gerät richtig an. (siehe 'Audiowiedergabe von einem Bluetooth-fähigen Gerät' auf Seite 16)
- Die SoundSphere DesignLine Lautsprecher sind schon mit einem anderen Bluetooth-Gerät verbunden. Halten Sie **Bluetooth** 3 Sekunden lang gedrückt, und drücken Sie dann **Bluetooth**, um die Bluetooth-Verbindung zurückzusetzen, dann versuchen Sie es wieder.

Die Qualität der Audiowiedergabe von einem verbundenen Bluetooth-Gerät ist unzulänglich.

- Der Bluetooth-Empfang ist schlecht. Verringern Sie den Abstand zwischen Gerät und den SoundSphere DesignLine Lautsprechern, oder entfernen Sie etwaige Hindernisse zwischen Gerät und den SoundSphere DesignLine Lautsprechern.

Das verbundene Bluetooth-Gerät unterbricht immer wieder die Verbindung und stellt sie anschließend wieder her.

- Der Bluetooth-Empfang ist schlecht. Verringern Sie den Abstand zwischen Gerät und den SoundSphere DesignLine Lautsprechern, oder entfernen Sie etwaige Hindernisse zwischen Gerät und den SoundSphere DesignLine Lautsprechern.
- Schalten Sie die WiFi-Funktion auf dem Bluetooth-Gerät aus, um Störungen zu vermeiden.

- Bei einigen Bluetooth-Geräten kann die Bluetooth-Verbindung automatisch deaktiviert werden, um Energie zu sparen. Dies ist kein Zeichen für eine Fehlfunktion der SoundSphere DesignLine Lautsprecher.

Gibt es eine sichtbare Anzeige, wenn sich das Codierungsformat ändert?

- Während sich das Eingangscodierungsformat an der HDMI-Buchse ändert, blinkt die Quellenanzeige auf den Lautsprechern entsprechend. Die Quellenanzeige bleibt unverändert, wenn die Lautsprecher keine Änderung des Codierungsformats erkennen.
 - Wenn die Lautsprecher einen DTS-Stream erkennen, blinkt die Quellenanzeige drei Mal.
 - Wenn die Lautsprecher einen Dolby-Stream erkennen, blinkt die Quellenanzeige zwei Mal.

7 Hinweis

Dieser Abschnitt enthält rechtliche Hinweise und Hinweise zu Marken.

Prüfzeichen

CE 0890

Dieses Produkt entspricht den Richtlinien der Europäischen Union zu Funkstörungen.

Hiermit erklärt Philips Consumer Lifestyle, dass dieser Lautsprecher den grundlegenden Anforderungen und anderen relevanten Bestimmungen der Richtlinie 1999/5/EG entspricht.

Eine Kopie der EU-Konformitätserklärung finden Sie in der PDF-Version des Benutzerhandbuchs unter www.philips.com/support.

Hinweis

- Das Typenschild befindet sich auf der Geräteunterseite.

Marken

Philips und das Philips-Emblem sind eingetragene Marken der Koninklijke Philips N.V. und werden von WOOX Innovations Limited unter der Lizenz von Koninklijke Philips N.V. verwendet.

 **DTS**
Digital Surround

Hergestellt unter der Lizenz der Patent-Nr.: 5.956.674, 5.974.380, 6.487.535 und andere in den USA und weltweit erteilt

und ausstehenden Patenten. DTS, das entsprechende Symbol, DTS und das entsprechende Symbol zusammen sind eingetragene Marken, DTS Digital Surround und die DTS-Logos sind Warenzeichen von DTS, Inc. Im Lieferumfang des Produkts ist Software enthalten. © DTS, Inc. Alle Rechte vorbehalten.

 **DOLBY**
DIGITAL

Hergestellt unter der Lizenz von Dolby Laboratories. Dolby und das Doppel-D-Symbol sind Marken von Dolby Laboratories.

 **Bluetooth**[®]

Der Name und das Logo von Bluetooth[®] sind eingetragene Marken von Bluetooth SIG, Inc., und die Verwendung dieser Marken durch Philips erfolgt unter Lizenz.



© 2013 CSR Plc. und seine Konzernunternehmen.

Das aptX[®]-Zeichen und das aptX-Logo sind Marken von CSR Plc. oder einem seiner Konzernunternehmen und können in einem oder mehreren Ländern registriert sein.

 **HDMI**[™]
HIGH DEFINITION MULTIMEDIA INTERFACE

Die Begriffe HDMI und HDMI High-Definition Multimedia Interface und das HDMI-Logo sind Marken oder eingetragene Marken von HDMI Licensing LLC in den Vereinigten Staaten und in anderen Ländern.



Specifications are subject to change without notice.
2013 © WOOX Innovations Limited. All rights reserved.
This product was brought to the market by WOOX Innovations Limited or one of its affiliates, further referred to in this document as WOOX Innovations, and is the manufacturer of the product. WOOX Innovations is the warrantor in relation to the product with which this booklet was packaged. Philips and the Philips Shield Emblem are registered trademarks of Koninklijke Philips N.V.

