

Sempre pronti ad aiutarti

Registrare il prodotto e richiedere assistenza all'indirizzo
www.philips.com/support



BT1300



Manuale utente

PHILIPS

Sommario

1	Importante	2
----------	-------------------	----------

2	Altoparlante Bluetooth	3
	Introduzione	3
	Contenuto della confezione	3
	Panoramica dell'altoparlante	4

3	Guida introduttiva	5
	Collegamento del cordino	5
	Ricarica della batteria integrata	5
	Accensione/spengimento	6

4	Riproduzione	7
	Utilizzo di dispositivi Bluetooth	7
	Riproduzione da dispositivi esterni	8
	Regolazione del volume	8

5	Informazioni sul prodotto	9
	Specifiche	9

6	Risoluzione dei problemi	10
	Informazioni generali	10
	Informazioni sui dispositivi Bluetooth	10

7	Avviso	11
	Conformità	11
	Salvaguardia dell'ambiente	11
	Avviso sul marchio	12

1 Importante



Avvertenza

- Non rimuovere il rivestimento di questo altoparlante.
 - Non lubrificare mai nessuna parte di questo altoparlante.
 - Non posizionare mai questo altoparlante su altre apparecchiature elettriche.
 - Tenere lontano l'altoparlante dalla luce diretta del sole, fiamme vive o fonti di calore.
-
- Accertarsi che ci sia spazio sufficiente intorno all'altoparlante per la ventilazione.
 - Utilizzare solo accessori specificati dal produttore.
 - La batteria non deve essere esposta a fonti di calore eccessivo come luce solare, fuoco o simili.
 - Non esporre l'altoparlante a gocce o schizzi.
 - Non posizionare sull'altoparlante oggetti potenzialmente pericolosi (ad esempio oggetti che contengono liquidi o candele accese).



Nota

- La targhetta del modello è situata sul retro dell'apparecchio.

2 Altoparlante Bluetooth

Congratulazioni per l'acquisto e benvenuti in Philips! Per trarre il massimo vantaggio dall'assistenza fornita da Philips, registrare il proprio prodotto sul sito www.philips.com/welcome.

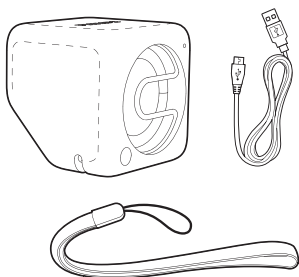
Introduzione

Con questo altoparlante, è possibile ascoltare l'audio dai dispositivi Bluetooth o da altri dispositivi audio esterni.

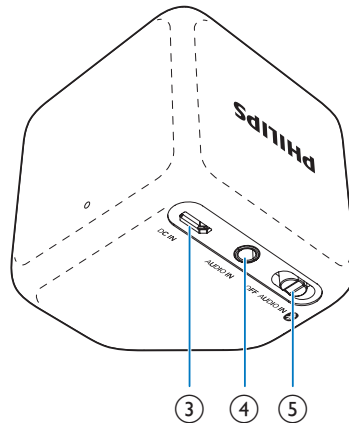
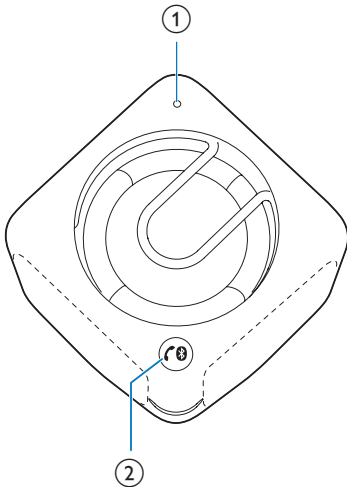
Contenuto della confezione

Controllare e identificare i seguenti contenuti della confezione:

- Altoparlante
- Cavo USB per la ricarica
- Cordino per il trasporto
- Manuale dell'utente breve
- Brochure sulla sicurezza e avvisi importanti



Panoramica dell'altoparlante



① Spia a LED

②

- Consente di scollegare la connessione Bluetooth.
- Consente di accedere alla modalità di associazione Bluetooth.
- Consente di rispondere o rifiutare una chiamata in entrata.
- Consente di terminare la chiamata in corso.
- Consente di trasferire la chiamata al dispositivo portatile.

③ DC IN

- Consente di ricaricare la batteria integrata con un cavo USB.

④ AUDIO IN

- Consente di collegare un dispositivo audio esterno.

⑤ OFF/AUDIO IN/

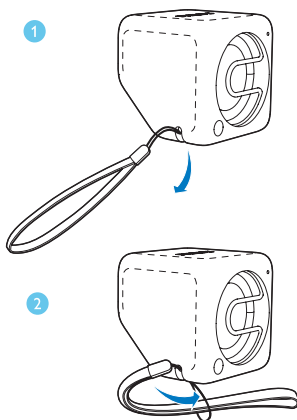
- Consente di selezionare la sorgente Bluetooth o AUDIO IN.
- Consente di spegnere l'altoparlante.

3 Guida introduttiva

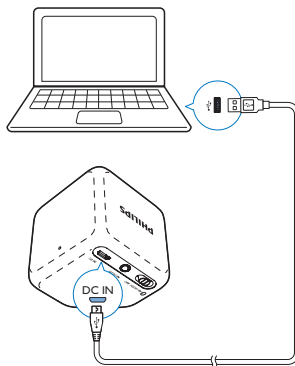
Seguire sempre le istruzioni di questo capitolo in sequenza.

Collegamento del cordino

Per un facile trasporto, collegare il cordino fornito all'altoparlante come illustrato.



- Collegare il cavo USB fornito tra
- la presa **DC IN** sull'altoparlante e
 - una presa USB di un computer.



Stato indicatore di carica

La spia LED indica lo stato della batteria.

	In carica	Completamente carica
Modalità "OFF"	Lampeggia in bianco	Off
Modalità "AUDIO IN"	Lampeggia in bianco	Bianco fisso
Modalità "Bluetooth"	Blu lampeggiante o blu fissa (a seconda dello stato di connessione Bluetooth)	Blu lampeggiante o blu fissa (a seconda dello stato di connessione Bluetooth)

Ricarica della batteria integrata

L'altoparlante è alimentato dalla batteria ricaricabile integrata.

Nota

- Prima dell'uso, caricare completamente la batteria integrata.
- La presa micro USB serve solo per le operazioni di ricarica.
- La batteria ricaricabile può essere ricaricata per un numero limitato di volte. La durata e i cicli di ricarica della batteria variano in base all'uso e alle impostazioni.

Accensione/spengimento

- Per accendere l'altoparlante, far scorrere l'interruttore **OFF/AUDIO IN/ 0** verso **0** o **AUDIO IN**.
 - **0** : consente di ascoltare l'audio da un dispositivo Bluetooth esterno tramite connessione Bluetooth.
 - **AUDIO IN**: consente di riprodurre un dispositivo esterno tramite un cavo di ingresso audio.
- Per spegnere l'altoparlante, far scorrere l'interruttore su **OFF**.

4 Riproduzione

Utilizzo di dispositivi Bluetooth

Con questo altoparlante, è possibile ascoltare l'audio dai dispositivi Bluetooth e tramite questa tecnologia è quindi possibile controllare la chiamata in entrata.

Riproduzione da dispositivi Bluetooth

Nota


- Accertarsi che il dispositivo Bluetooth sia compatibile con questo altoparlante.
- Prima di associare un dispositivo a questo altoparlante, leggere il relativo manuale dell'utente per verificarne la compatibilità Bluetooth.
- L'altoparlante è in grado di memorizzare massimo 4 dispositivi associati.
- Accertarsi che la funzione Bluetooth sia abilitata sul dispositivo e che questo sia impostato come visibile a tutti gli altri dispositivi Bluetooth.
- Qualsiasi ostacolo tra questo altoparlante e il dispositivo Bluetooth può ridurre la portata di funzionamento.
- Tenere lontano da altri dispositivi elettronici che possano causare interferenze.
- Il raggio d'azione tra questo altoparlante e il dispositivo Bluetooth è di circa 10 metri.
- Se il telefono cellulare collegato riceve una chiamata, la riproduzione musicale si mette in pausa.

- 1 Impostare l'interruttore **OFF /AUDIO IN/**  su .
↳ La spia a LED lampeggia in blu.
- 2 Sul dispositivo Bluetooth, abilitare la funzione Bluetooth e cercare i dispositivi Bluetooth che possono essere associati (fare riferimento al manuale dell'utente del dispositivo).

- 3 Quando viene visualizzato **[Philips BT1300]** sul dispositivo, selezionarlo per avviare l'associazione e il collegamento. Se necessario, inserire "0000" come password di associazione.
↳ Dopo aver effettuato correttamente l'associazione e il collegamento, l'altoparlante emette due volte un segnale acustico e la spia a LED diventa blu fissa.

- 4 Riprodurre l'audio sul proprio dispositivo Bluetooth.
↳ L'audio viene riprodotto dal dispositivo Bluetooth all'altoparlante.

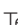
Per disconnettere il dispositivo abilitato Bluetooth:

- Tenere premuto  per due secondi.
- Disattivare la funzione Bluetooth sul dispositivo oppure
- Spostare il dispositivo al di fuori del campo di comunicazione.
↳ La spia a LED lampeggia in blu.

Per ricollegare il dispositivo Bluetooth:

- Alla successiva accensione dell'altoparlante, quest'ultimo si ricollegherà all'ultimo dispositivo connesso automaticamente; oppure
- Sul dispositivo Bluetooth, selezionare "PHILIPS BT1300" nel menu Bluetooth per avviare l'associazione.

Per connettere un altro dispositivo Bluetooth:





- 1 Tenere premuto  per due secondi per scollegare il dispositivo attualmente collegato;
↳ L'altoparlante passa alla modalità di associazione Bluetooth.

- 2 Connettere un altro dispositivo Bluetooth.

Spia a LED	Descrizione
Blu lampeggiante	Connessione in corso; In attesa di associazione
Blu fissa	Connesso

Controllo della chiamata

Dopo aver connesso il Bluetooth correttamente, con questo altoparlante è possibile controllare una chiamata in entrata.

Tasto	Funzione
	Premere per rispondere a una chiamata in entrata.
	Tenere premuto per rifiutare una chiamata in entrata.
	Durante una chiamata, premere per terminarla.
	Durante una chiamata, tenere premuto per trasferire la chiamata al telefono cellulare.

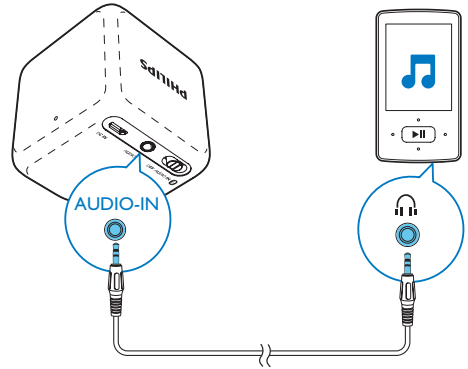
Nota

- La riproduzione della musica si interrompe quando arriva una chiamata e riprende al termine della stessa.

Riproduzione da dispositivi esterni

Con questo altoparlante è anche possibile ascoltare un dispositivo audio esterno come un lettore MP3.

- 1 Collegare un cavo di ingresso audio (non fornito) con un connettore da 3,5 mm su entrambe le estremità:
 - alla presa **AUDIO IN** su questo altoparlante e
 - alla presa delle cuffie sul dispositivo esterno.



- 2 Far scorrere l'interruttore **OFF /AUDIO IN/** su **AUDIO IN**.
↳ La spia LED diventa bianca.
- 3 Riprodurre l'audio sul dispositivo esterno (fare riferimento al manuale dell'utente).

Regolazione del volume

Durante la riproduzione, per regolare il volume, utilizzare l'apposito controllo sul dispositivo Bluetooth o sul dispositivo esterno.

5 Informazioni sul prodotto



Nota

- Le informazioni relative al prodotto sono soggette a modifiche senza preavviso.

Informazioni generali

Alimentazione (attraverso la presa USB)	5 V \pm 0,5 A
Batteria integrata	Batteria ai polimeri di litio (3,7V, 500 mAh)
Dimensioni - Unità principale (L x A x P)	55 x 55 x 55 mm
Peso - Unità principale	0,1 kg

Specifiche

Amplificatore

Potenza caratteristica in uscita	2 W RMS
Risposta in frequenza	80 -16.000 HZ, \pm 3 dB
Rapporto segnale/rumore	>70 dBA
Ingresso audio	300 mV RMS

Altoparlanti

Impedenza altoparlanti	4 ohm
Driver altoparlanti	4,5 cm full range
Sensibilità	> 81 dB/m/W \pm 3 dB/m/W

Bluetooth

Versione Bluetooth	V3.0
Profilo Bluetooth	HFP, HSP, A2DP
Banda di frequenza Bluetooth	2,4 GHz ~ 2,48 GHz
Copertura Bluetooth	10 m (spazio libero)

6 Risoluzione dei problemi




Avvertenza

- Non rimuovere il rivestimento del dispositivo per nessun motivo.

Al fine di mantenere valida la garanzia, non provare a riparare da soli il sistema. Se si verificano problemi quando si utilizza il dispositivo, consultare l'elenco riportato di seguito prima di richiedere l'assistenza. Se il problema persiste, consultare il sito Web di Philips (www.philips.com/support). Quando si contatta Philips, assicurarsi di avere il dispositivo nelle vicinanze e di disporre del numero di modello e del numero di serie.

- Il prodotto è già connesso a un altro dispositivo abilitato Bluetooth. Disconnettere quel dispositivo e poi provare di nuovo.

Impossibile trovare BT1300 sul proprio dispositivo per eseguire l'associazione.

- tenere premuto per 3 secondi , quindi riprovare.

Il dispositivo associato si connette e disconnette continuamente.

- La ricezione Bluetooth è scarsa. Spostare il dispositivo avvicinandolo al prodotto o rimuovere eventuali ostacoli tra loro.
- In alcuni dispositivi, la connessione Bluetooth viene disattivata automaticamente per aumentare la durata della batteria. Questo non indica un malfunzionamento del prodotto.

Informazioni generali

Assenza di alimentazione

- Ricaricare l'altoparlante.

Assenza di audio o audio scarso

- Regolare il volume sul dispositivo collegato.

Nessuna risposta dall'altoparlante.

- Riavviare l'altoparlante.

Informazioni sui dispositivi Bluetooth

Dopo aver connesso un dispositivo abilitato Bluetooth la qualità dell'audio è insoddisfacente.

- La ricezione Bluetooth è scarsa. Spostare il dispositivo avvicinandolo al prodotto o rimuovere eventuali ostacoli tra loro.

Impossibile collegarsi al dispositivo.

- La funzione Bluetooth del dispositivo non è abilitata. Per informazioni sull'attivazione della funzione, fare riferimento al manuale dell'utente del dispositivo.

7 Avviso

Qualsiasi modifica o intervento su questo dispositivo, se non espressamente consentito da WOOX Innovations, può invalidare il diritto dell'utente all'uso dell'apparecchio.

Conformità

CE 0700

Con la presente, WOOX Innovations dichiara che questo prodotto è conforme ai requisiti essenziali e ad altre disposizioni correlate della Direttiva 1999/5/EC. La Dichiarazione di conformità è presente sul sito www.philips.com/support.

Salvaguardia dell'ambiente

Smaltimento di prodotti e batterie obsolete



Questo prodotto è stato progettato e realizzato con materiali e componenti di alta qualità che possono essere riciclati e riutilizzati.



Questo simbolo indica che il prodotto è conforme alla Direttiva europea 2012/19/EU.



Questo simbolo indica che il prodotto contiene una batteria ricaricabile integrata che è soggetta alla Direttiva Europea 2013/56/EU e non può quindi essere gettata insieme ai normali rifiuti

domestici. Si consiglia di portare l'apparecchio presso un punto di raccolta o un centro assistenza Philips dove un tecnico provvederà alla rimozione della batteria.

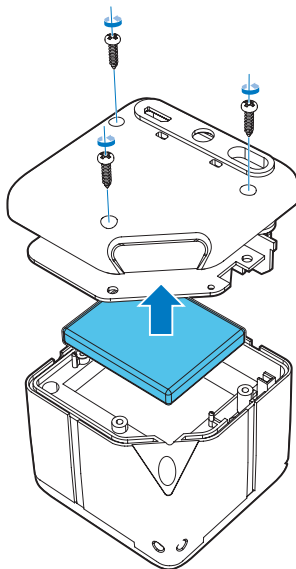
Informarsi sul sistema di raccolta differenziata in vigore per i prodotti elettrici ed elettronici, e sulle batterie ricaricabili nella zona in cui si desidera smaltire il prodotto. Seguire le normative locali e non smaltire mai il prodotto e le batterie ricaricabili con i normali rifiuti domestici. Il corretto smaltimento delle batterie ricaricabili e dei prodotti non più utilizzabili aiuta a prevenire l'inquinamento ambientale e possibili danni alla salute.



Attenzione

- La rimozione della batteria integrata rende nulla la garanzia e può danneggiare il prodotto.

Per rimuovere la batteria integrata, rivolgersi sempre a personale specializzato.



Informazioni per il rispetto ambientale

L'uso di qualsiasi imballo non necessario è stato evitato. Si è cercato, inoltre, di semplificare la raccolta differenziata, usando per l'imballaggio tre materiali: cartone (scatola), polistirene espanso (materiale di separazione) e polietilene (sacchetti, schiuma protettiva).

Il sistema è composto da materiali che possono essere riciclati e riutilizzati purché il disassemblaggio venga effettuato da aziende specializzate. Attenersi alle norme locali in materia di riciclaggio di materiali per l'imballaggio, batterie usate e apparecchiature obsolete.

Avviso sul marchio

Bluetooth

Il marchio e il logo Bluetooth® sono marchi registrati di proprietà di Bluetooth SIG, Inc., pertanto l'utilizzo di tali marchi da parte di WOOX Innovations è consentito su licenza.



2014 © WOOX Innovations Limited. All rights reserved.

Philips and the Philips' Shield Emblem are registered trademarks of Koninklijke Philips N.V. and are used by WOOX Innovations Limited under license from Koninklijke Philips N.V.

BT1300_00_UM_V2.0

