

PHILIPS

Soundbar
skaļrunis

5000. sērija

TAB5108



Lietotāja rokasgrāmata

Reģistrējiet savu produktu un saņemiet atbalstu

www.philips.com/support

Saturs

1	Svarīgi	2
	Palīdzība un atbalsts	2
	Svarīgi drošības norādījumi	2
	Produkta apkope	3
	Rūpes par vidi	3
	Atbilstība	4
	Komplektā iekļauts	4

2	Jūsu soundbar skaļrunis	4
	Galvenā ierīce	4
	Tālvadības pults	5
	Savienotāji	6

3	Savienošana	6
	Novietošana	6
	Soundbar skaļruņa savienošana	7
	Audio pievienošana no TV un citām ierīcēm	7

4	Soundbar skaļruņa lietošana	9
	Ieslēgšana/izslēgšana	9
	Skaļuma regulēšana	9
	Avota izvēle	9
	EQ iestatīšana	9
	AUX audio avots	10
	Optiskais audio avots	10
	HDMI (ARC) audio avots	10
	Audio atskaņošana caur Bluetooth	10
	Automātiska gaidstāve	11
	Rūpnīcas iestatījumu lietošana	11

5	Uzstādīšana pie sienas	12
----------	-------------------------------	-----------

6	Produkta specifikācijas	12
----------	--------------------------------	-----------

7	Problēmu novēršana	13
----------	---------------------------	-----------

1 Svarīgi

Pirms produkta lietošanas izlasiet visus norādījumus un pārliecinieties, ka esat tos sapratis. Ja bojājumi radušies norādījumu neievērošanas dēļ, garantija nav spēkā.

Palīdzība un atbalsts

Lai saņemtu palīdzību tiešsaistē, apmeklējiet www.philips.com/support:

- lejupielādējiet lietotāja rokasgrāmatu un ātras darba sāksanas ceļvedi
- skatieties video pamācības (pieejami tikai atsevišķiem modeļiem)
- atrodiet atbildes uz bieži uzdotiem jautājumiem (BUJ)
- uzdodiet mums jautājumu e-pastā
- tērējiet ar mūsu atbalsta dienesta pārstāvi.

Izpildiet tīmekļa vietnē sniegtos norādījumus, lai atlasītu savu valodu, pēc tam ievadiet produkta modeļa numuru.

Varat arī sazināties ar Patērētāju apkalpošanas dienestu savā valstī. Pirms sazināties, pierakstiet sava produkta modeļa numuru un sērijas numuru. Šo informāciju varat atrast produkta aizmugurē vai apakšā.

Svarīgi drošības norādījumi

- Izlasiet šo instrukciju.
- Saglabājiet šīs instrukcijas.
- Nemiet vērā visus brīdinājumus.
- Ievērojiet visas instrukcijas.
- Nelietojiet šo ierīci ūdens tuvumā.
- Tīriet tikai ar sausu drānu.
- Neaizsprostojiet ventilācijas atveres. Uzstādiet saskaņā ar ražotāja instrukcijām.
- Neuzstādiet siltuma avotu, piemēram, radiatoru, siltuma iekārtu, krāsns vai citu aparātu, kas ražo siltumu, (ieskaitot pastiprinātājus) tuvumā.
- Neanulējiet polarizētā vai iezemētā tipa spraudņa drošības mērķi. Polarizētām spraudņiem ir divas lāpstīņas, viena platāka nekā otra. A iezemējuma spraudņim ir divas lāpstīņas un trešā zemējuma dakša.

Platā lāpstīņa vai trešā dakša ir paredzēta jūsu drošībai. Ja komplektā iekļautais spraudnis neiederas jūsu kontaktligzdā, konsultējieties ar elektriķi, lai nomainītu novecojušo kontaktligzdu.

- Aizsargājiet barošanas vadu no uzkāpšanas tam vai saspiešanas, īpaši pie spraudņiem, kontaktrozetēm un vietā, kur tas savienojas ar produktu.
- Izmantojiet tikai pierīces/piederumus, ko norādījis ražotājs.
- Izmantot tikai ar ražotāja ieteiktajiem vai kopā ar aparātu pārdotajiem ratiņiem, statīvu, tripodu, kronšteinu vai galdu. Ja tiek izmantoti ratiņi, pārvietojiet ratiņus/aparātu piesardzīgi, lai izvairītos no savainojumiem no apgāšanās gadījumā.
- Atvienojiet ierīci no elektrotīkla zibens laikā vai, ja tā netiek izmantota ilgāku laiku.
- Uzticiet visus apkopes darbus kvalificētam apkopes personālam. Apkope ir nepieciešama, kad produkts ir jebkādā veidā bojāts, piemēram, ir sabojāts barošanas vads vai spraudnis, uz produkta ir izšļakstījies šķidrums vai uzkrītuši priekšmeti, produkts ir bijis pakļauts lielumam vai mitrumam, produkts nedarbojas normāli vai ir nokritis.
- Bateriju lietošana. UZMANĪBU - Lai izvairītos no akumulatora noplūdes, kas var izraisīt miesas bojājumus, īpašuma bojājumus vai ierīces bojājumus:
 - Ievietojiet visus akumulatorus pareizi, ievērojot atzīmes + un – uz ierīces.
 - Nejauciet dažādus akumulatorus (vecus ar jauniem, oglekļa ar sārma utt.).
 - Izņemiet baterijas, ja ierīce netiek lietota ilgāku laiku.
 - Baterijas nedrīkst pakļaut pārmērīgam karstumam, piemēram, saule staru vai tamlīdzīgi iedarbībai.
- Produkts/tālvadības pults var saturēt monētas tipa akumulatoru, ko var norīt. Vienmēr glabājiet akumulatoru bērniem nepieejamā vietā! Akumulatora norīšana var radīt nopietnas traumas vai nāvi. Divu stundu laikā pēc norīšanas var rasties smagi iekšēji apdegumi.
- Ja jums ir aizdomas, ka akumulators ir norīts vai ievietots jebkādā ķermeņa daļā, nekavējoties meklējiet medicīnisku palīdzību.



- Nomainot akumulatorus, vienmēr glabājiet visus jaunus un nolietotos akumulatorus bērniem nepieejamā vietā. Pārlicinieties, ka pēc akumulatoru nomaiņas akumulatoru nodalījums ir pilnīgi noslēgts.
- Ja akumulatoru nodalījumu nav iespējams pilnīgi noslēgt, pārtrauciet produkta lietošanu. Glabājiet bērniem nepieejamā vietā un sazinieties ar ražotāju.
- Ierīce nedrīkst būt pakļauta pilienu vai šļakatu iedarbībai.
- Nenovietojiet uz ierīces nekādus bīstamības avotus (piemēram, ar šķidrumu pildītus priekšmetus, degošas sveces).
- Šī ierīce var saturēt svinu un dzīvsudrabu. Likvidēt saskaņā ar vietējiem, valsts vai federālajiem likumiem. Lai iegūtu informāciju par apglabāšanu vai pārstrādi, lūdzu, sazinieties ar vietējām iestādēm. Lai saņemtu papildu palīdzību par pārstrādes iespējām, lūdzu, sazinieties ar: www.mygreenelectronics.com vai www.eiae.org vai www.recycle.philips.com.
- Ja strāvas spraudnis vai ierīces savienotājs tiek izmantots kā atvienošanas ierīce, atvienošanas ierīcei jābūt gatavai darbam.
- Nenovietojiet šo ierīci uz mēbelēm, kuras bērns var sagāzt, un uz kurām var atbalstīties pieaugušais, nevelciet to, nestāviet vai nekāpiet uz tās. Kritošs aparāts var izraisīt nopietnas traumas vai pat nāvi.
- Šo ierīci nedrīkst ievietot iebūvētā iekārtā, piemēram, grāmatu skapī vai plauktā, ja vien nav nodrošināta pienācīga ventilācija. Pārlicinieties, ka ap šo ierīci ir 7,8 collas (20 cm) vai vairāk vietas.

II klases aprīkojuma simbols



Šis simbols norāda, ka iekārtai ir dubultā izolācijas sistēma.

legaumējiet šos drošības simbolus

Šī "zibens skrūve" norāda, ka jūsu blokā nav izolēta materiāla, kas var izraisīt elektriskās strāvas triecienu. Lai ikviens jūsu mājāsaimniecībā būtu drošs, lūdzu, nenovietojiet produkta apvalku.

"Izsaukuma zīme" pievērš uzmanību funkcijām, attiecībā uz kurām rūpīgi jāizlasa pievienotā literatūra, lai novērstu darbības un uzturēšanas problēmas.

BRĪDINĀJUMS: lai samazinātu ugunsgrēka vai elektriskās strāvas triecienu risku, šo aparātu nedrīkst pakļaut lietum vai mitrumam, un uz šī aparāta nedrīkst novietot priekšmetus, kas piepildīti ar šķidrumiem, piemēram, vāzes.



UZMANĪBU: lai novērstu elektriskās strāvas triecienu, ievietojiet platu kontaktdakšas tapu pilnībā platajā slotā.



Produkta apkope

Produkta tīrīšanai izmantojiet tikai mikrošķiedras drānu.

Rūpes par vidi

Nolietota produkta un akumulatora utilizācija



Produkts ir izstrādāts un izgatavots, izmantojot augstas kvalitātes materiālus un komponentus, kas ir pārstrādājami un lietojami atkārtoti.



Šis simbols uz produkta norāda, ka tas atbilst Eiropas Direktīvai 2012/19/EU.



Šis simbols norāda, ka produkts satur akumulatorus atbilstoši Eiropas Direktīvai 2013/56/EU, ko nedrīkst izmest sadzīves atkritumos. Iepazīstieties ar vietējo elektrisko un elektronisko ierīču un akumulatoru šķirošanas sistēmu. Ievērojiet vietējos noteikumus un nekad neizmetiet šo produktu un akumulatorus sadzīves atkritumos. Pareiza atbrīvošanās no nolietota produkta un akumulatoriem palīdz novērst negatīvu ietekmi uz vidi un cilvēku veselību.

Nolietoto akumulatoru izņemšana

Lai izņemtu nolietoto akumulatoru, skatiet akumulatoru ievietošanas sadaļu

Atbilstība

Šis produkts atbilst Eiropas Kopienas radiotraucējumu prasībām.

Ar šo TP Vision Europe B.V. paziņo, ka šis produkts atbilst Direktīvas 2014/53/EU būtiskajām prasībām un citiem būtiskiem noteikumiem. Atbilstības deklarācija ir pieejama tīmekļa vietnē www.philips.com/support.

Komplektā iekļauts

Pārbaudiet un atpazīstiet iepakojumā iekļautos priekšmetus:

Soundbar skaļrunis	x1
Tālvadības pulsts	x1
Maiņstrāvas adapteris (soundbar skaļrunim)	x1
Sienas montāžas komplekts (Sienas kronšteini x2, skrūves x6, dībeļi x2)	x1
Īsā lietošanas pamācība/garantijas karte/ drošības lapa	x1
AAA baterijas	x2

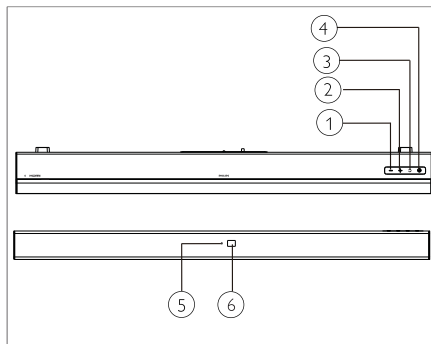


2 Jūsu soundbar skaļrunis

Apsveicam ar jūsu pirkumu un laipni lūdzam Philips pasaulē! Lai saņemtu pilnīgu Philips piedāvāto atbalstu, reģistrējiet savu produktu tīmekļa vietnē www.philips.com/support.

Galvenā ierīce

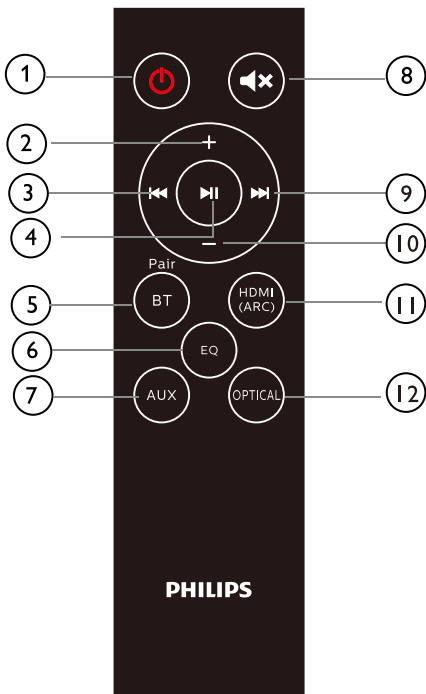
Šajā sadaļā ir ietverts galvenās ierīces pārskats.



- ① - (Skaļums)
Samazināt skaļumu.
- ② + (Skaļums)
Palielināt skaļumu.
- ③ (AVOTS)
Atlasiet ievades avotu soundbar skaļrunim.
- ④
Ieslēgt soundbar atskaņotāju vai pārslēgt gaidīšanas režīmā.
- ⑤ **Daudzkrāsu gaismas diodes indikators: Avots/Gaidstāve**
- ⑥ **Tālvadības sensors**

Tālvadības pults

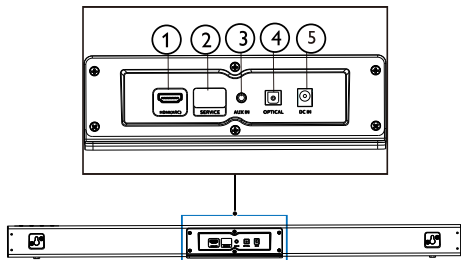
Šajā sadaļā ir ietverts tālvadības pults pārskats.



- ① **⏻ (Gaidstāve-ieslēgt)**
 - Ieslēgt soundbar atskaņotāju vai pārslēgt gaidīšanas režīmā.
- ② **+ (Skaļums)**
 - Palielināt skaļumu.
- ③ **⏮**
 - Pāriet uz iepriekšējo ierakstu Bluetooth režīmā.
- ④ **▶▶**
 - Atskatot, apturēt vai atsākt atskaņošanu Bluetooth režīmā.
- ⑤ **BT/PAIR (Bluetooth/Savienošanas pāri)**
 - Nospieš, lai pārslēgtos uz Bluetooth režīmu.
 - Nospieš un turēt nospiešu, lai atvienotu pašlaik pievienoto Bluetooth ierīci un sāktu jaunu savienošanu pāri.
- ⑥ **EQ (Ekvalaizers)**
 - Pārslēdz starp 4 EQ režīmiem: Movie, Music, Stadium un News (Filma, Mūzika, Stadions un Ziņas).
- ⑦ **AUX**
 - Pārslēdz audio avotu uz AUX savienojumu.
- ⑧ **🔇**
 - Izslēdziet skaņu vai atjaunojiet skaļumu.
- ⑨ **▶▶**
 - Pāriet uz nākamo ierakstu Bluetooth režīmā.
- ⑩ **- (Skaļums)**
 - Samazināt skaļumu.
- ⑪ **HDMI (ARC)**
 - Pārslēdz audio avotu uz HDMI (ARC) savienojumu.
- ⑫ **OPTICAL (Optisks)**
 - Pārslēdz audio avotu uz optisko savienojumu.

Savienotāji

Šajā sadaļā ir ietverts uz soundbar skaļruņa pieejamo savienotāju pārskats.



- ① **HDMI (ARC)**
Pievienot HDMI ieejai TV.
- ② **SERVICE (Jaunināšanai)**
Programmatūras jaunināšanai.
- ③ **AUX IN (AUX ieeja)**
Audio ieeja, piemēram, no MP3 atskaņotāja (3,5 mm ligzda).
- ④ **OPTICAL (Optisks)**
Savienojiet ar optiskā audio izeju uz televizora vai digitālas ierīces.
- ⑤ **DC IN (DC ieeja)**
Pievienot soundbar skaļruņi barošanas avotam.

3 Savienošana

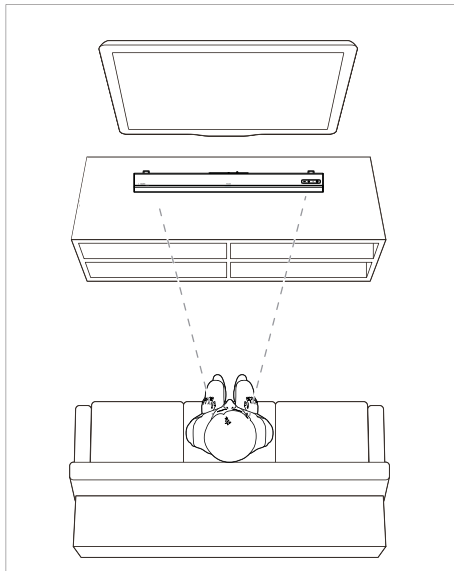
Šajā sadaļā ir aprakstīts, kā savienot soundbar skaļruņi ar televizoru un citām ierīcēm. Informāciju par soundbar skaļruņa un piederumu pamata savienojumiem skatiet šajā lietošanas pamācībā.

Piezīme

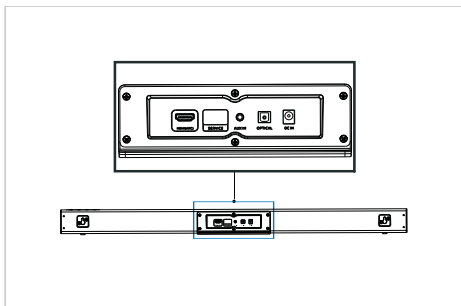
- Lai identificētu ierīci un uzzinātu elektriskos rādītājus, skatiet datu plāksni produkta aizmugurē vai apakšā.
- Pirms izveidojat vai mināt jebkādas savienojumus, pārlicinieties, ka visas ierīces ir atvienotas no kontaktligzdas.

Novietošana

Novietojiet soundbar skaļruņi, kā parādīts zemāk.



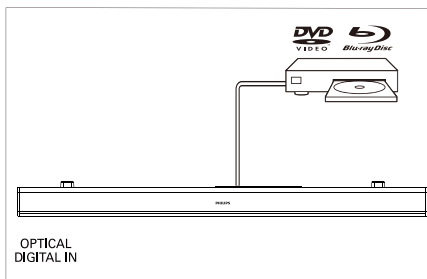
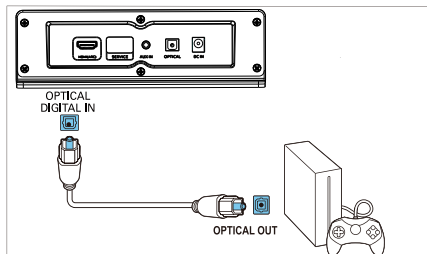
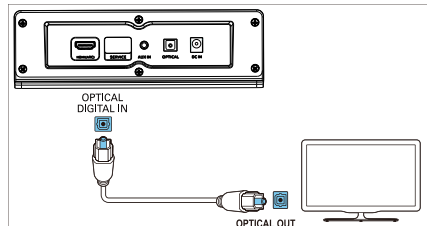
Soundbar skaļruņa savienošana



Audio pievienošana no TV un citām ierīcēm

1. variants: pievienot audio, izmantojot digitālo optisko kabeli

Labākās kvalitātes audio

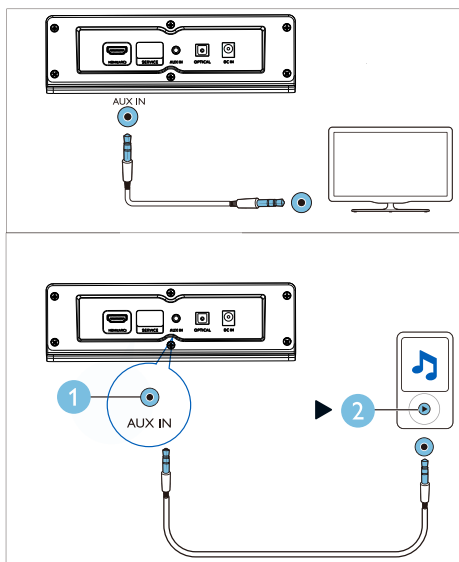


Izmantojot optisko kabeli, savienojiet **OPTICAL** savienotāju uz soundbar skaļruņa ar **OPTICAL OUT** savienotāju uz televizora vai citas ierīces.

- Digitālais optiskais savienotājs var būt marķēts kā **SPDIF** vai **SPDIF OUT**.

PIEZĪME: TV audio izejai jābūt iestatītai uz PCM.

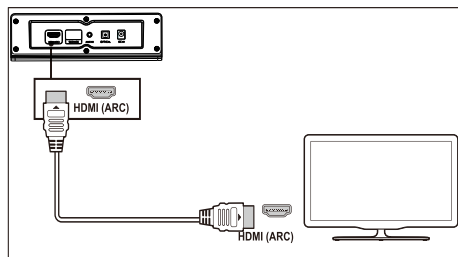
2. variants: pievienot audio, izmantojot 3,5 mm stereo audio kabeli



Izmantojot 3,5 mm stereo audio kabeli, savienojiet **AUX IN** savienotāju uz soundbar skaļruņa ar **AUX** savienotāju uz televizora.

3. variants: pievienot HDMI (ARC) ligzdai

Jūsu soundbar skaļrunis atbalsta HDMI ar audio atgriešanās kanālu (ARC). Ja jūsu televizors ir atbilstošs HDMI ARC, televizora audio varat dzirdēt soundbar skaļrunī, izmantojot vienu HDMI kabeli.



- 1 Izmantojot ātrdarbīgu HDMI kabeli, savienojiet **HDMI (ARC)** savienotāju uz soundbar skaļruņa ar **HDMI ARC** savienotāju uz televizora.
 - **HDMI ARC** savienotājs uz televizora var būt marķēts atšķirīgi. Informāciju skatiet televizora lietotāja rokasgrāmatā.
- 2 Televizorā ieslēdziet HDMI-CEC darbības. Informāciju skatiet televizora lietotāja rokasgrāmatā.
PIEZĪME: TV audio izejai jābūt iestatītai uz PCM.

4 Soundbar skaļruņa lietošana


Šajā sadaļā ir aprakstīts, kā lietot soundbar skaļruņi, lai atskaņotu audio no savienotām ierīcēm.

Pirms darba sākšanas

- Veiciet nepieciešamos savienojumus, kas aprakstīti Īsās palaišanas rokasgrāmatā.
- Pārslēdziet soundbar skaļruņi uz pareizo avotu citām ierīcēm.

Ieslēgšana/izslēgšana

Pievienojiet soundbar strāvas avotam, un iedegas sarkanais gaidīšanas režīma indikators.

Nospiediet , lai ieslēgtu soundbar.



Soundbar indikators iedegas baltā krāsā un pēc tam parāda pēdējā izvēlēta avota statusu.

Nospiediet vēlreiz, lai pārslēgtu soundbar gaidīšanas režīmā.

- Gaidstāve: indikators ir vienmērīgi sarkans.

Skaļuma regulēšana

Nospiediet +/- (**Skaļums**), lai palielinātu vai samazinātu skaļuma līmeni.


- Lai izslēgtu skaņu, nospiediet  uz tālvadības pults.
- Lai atjaunotu skaņu, nospiediet  vēlreiz vai nospiediet +/- (**Skaļums**).

Indikatora statuss

- Samazināt/palielināt skaļumu/izslēgt skaņu: mirgo sarkanā krāsā.
- Maksimālais/minimālais skaļums: trīs sekundes ir vienmērīgi sarkana krāsa.
- Nospiežot + (**Skaļums**), lai palielinātu skaļumu, soundbar indikators mirgo sarkanā krāsā, un skaļums atgriezīsies normālā stāvoklī. Soundbar indikators trīs sekundes rāda vienmērīgi sarkanu krāsu, kad skaļums sasniedz maksimālo līmeni.

- Nospiežot - (**Skaļums**), lai samazinātu skaļumu, soundbar indikators mirgo sarkanā krāsā, un skaļums atgriezīsies normālā stāvoklī. Soundbar indikators trīs sekundes rāda vienmērīgi sarkanu krāsu, kad skaļums sasniedz minimālo līmeni.

Avota izvēle

Atkārtoti nospiediet  uz soundbar vai atbilstošās pogas (**BT/PAIR, AUX, HDMI (ARC), OPTICAL**) uz tālvadības pults, lai pārslēgtos starp dažādiem avotiem.

- AUX IN: Deg zaļā krāsā
- Bluetooth-pārī savienošana: Mirgo zilā krāsā
- Bluetooth-savienojums izveidots: Deg zilā krāsā
- OPTICAL: Deg dzeltenā krāsā
- HDMI (ARC): vienmērīgi violela krāsa

EQ iestatišana

Nospiediet uz tālvadības pults **EQ**, lai atlasītu Music, Movie, News vai Stadium režīmu.

- Music: Soundbar indikators 3 sekundes mirgo baltā krāsā.
- Movie: Soundbar indikators 3 sekundes mirgo zaļā krāsā.
- News: Soundbar indikators 3 sekundes mirgo sarkanā krāsā.
- Stadium: Soundbar indikators 3 sekundes mirgo ciānā krāsā.

AUX audio avots

Izmantojot 3,5 mm audio kabeli, jūs varat atskaņot audio no ārējas ierīces (viedtālruna, planšētdatora utt.).

- 1 Pievienojiet ārējo ierīci soundbar, izmantojot 3,5 mm stereo audio kabeli (nav iekļauts komplektā). AUX savienojuma darbības skatiet 8. lappusē.
- 2 Nospiediet **AUX** uz tālvadības pults.
 - Soundbar indikators kļūst vienmērīgi zaļš.
- 3 Atskaņojiet audio ārējā ierīcē (skatiet ierīces lietotāja rokasgrāmatu).

Optiskais audio avots

Jūs varat atskaņot audio no TV, izmantojot optisko kabeli.

- 1 Pievienojiet TV soundbar, izmantojot optisko kabeli (nav iekļauts komplektā). OPTICAL savienojuma darbības skatiet 7. lappusē.
 - 2 Nospiediet **OPTICAL** uz tālvadības pults.
 - Soundbar indikators kļūst vienmērīgi dzeltens.
- Piezīme: TV audio izejai jābūt iestatītai uz PCM signālu.

HDMI (ARC) audio avots

ARC (Audio Return Channel) tiek izmantots šķīdno kristālu displeja televīzijas digitālajā audio izvadē, lai nodrošinātu optimālu sinhrono skaņas kvalitāti.

- 1 Pievienojiet TV soundbar, izmantojot HDMI kabeli (nav iekļauts komplektā). HDMI (ARC) savienojuma darbības skatiet 8. lappusē.
 - 2 Nospiediet **HDMI (ARC)** uz tālvadības pults.
 - Soundbar indikators kļūst vienmērīgi violets.
- Piezīme: TV audio izejai jābūt iestatītai uz PCM signālu un ieslēgtam ARC (skatiet TV rokasgrāmatu).

Audio atskaņošana caur Bluetooth

Savienojiet soundbar skaļruni ar Bluetooth ierīci (piemēram, iPad, iPhone, iPod touch, Android tālruni vai klēpj datoru) izmantojot Bluetooth, lai varētu klausīties ierīcē glabātos audio failus, izmantojot soundbar skaļruņus.

Kas jums ir vajadzīgs

- Bluetooth ierīce, kas atbalsta Bluetooth profilu A2DP un AVRCP, un ar Bluetooth 4.2 vai jaunāku versiju.
- Darbības diapazons starp soundbar un Bluetooth ierīci ir aptuveni 4 metri (13 pēdas).




- 1 Nospiediet **BT/Pair** uz tālvadības pults, lai pārslēgtu soundbar uz Bluetooth režīmu.
 - ↳ Skaļruņa indikators mirgo zilā krāsā.
- 2 Bluetooth ierīcē ieslēdziet Bluetooth, meklējiet un atlasiet **Philips TAB5108**, lai sāktu savienošana (skatiet Bluetooth ierīces lietotāja rokasgrāmatā, kā iespējot Bluetooth).
 - ↳ Savienojuma laikā skaļruņa indikators mirgo zilā krāsā.
- 3 Uzgaidiet, līdz skaņas joslas indikators kļūst vienmērīgi zils, un pēc veiksmīgas savienojuma izveidošanas atskan pīkstiens. Ja neizdodas izveidot savienojumu, indikators nepārtraukti mirgo.
- 4 Atlasiet un atskaņojiet audio failus vai mūziku savā Bluetooth ierīcē.
 - Ja atskanošanas laikā ienāk zvans, mūzikas atskaņošana tiek apturēta.
 - Ja Bluetooth ierīce atbalsta AVRCP profilu, uz tālvadības pults varat nospiegt **◀◀/▶▶**, lai izlaistu ierakstu, vai nospiediet **▶||**, lai pauzētu / atsāktu atskaņošana.

- 5 Lai izietu no Bluetooth, pārslēdziet ierīci uz citu avotu.
- Ja pārslēdzaties atpakaļ uz Bluetooth režīmu, Bluetooth savienojums paliek aktīvs.

Atvienošana no pašreizējās ierīces:

- Ja vēlaties savienot soundbar skaļruni ar citu Bluetooth ierīci, nospiediet un turiet **BT/PAIR** uz tālvadības pults, lai atvienotu pašlaik savienoto Bluetooth ierīci.

Indikatora statuss

-  Gaida savienojumu: Mirgo zilā krāsā
-  Savienojums izveidots: Deg zilā krāsā
-  Atvienots: Mirgo zilā krāsā



Piezīme


- Mūzikas straumēšanu var pārtraukt starp ierīci un soundbar skaļruni esoši šķēršļi, piemēram, sienas, metāla korpuss, kas pārklāj ierīci, vai citas tuvumā esošas ierīces, kas darbojas tajā pašā frekvencē.

Automātiska gaidstāve

Šis produkts automātiski pārslēdzas gaidstāves režīmā pēc 15 minūšu pogas neaktivitātes un audio atskaņošanas no pievienotās ierīces.

Rūpnīcas iestatījumu lietošana

Soundbar var atiestatīt noklusējuma iestatīšanas režīmā.

- AUX režīmā uz tālvadības pults nospiediet  un turiet 5 sekundes.
↳ Rūpnīcas iestatījumi ir atjaunoti.

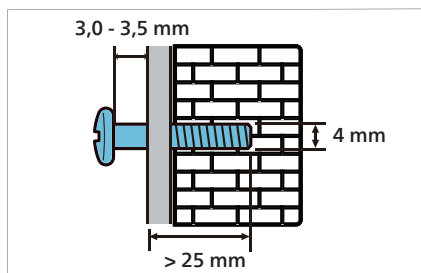
5 Uzstādīšana pie sienas

Piezīme

- Nepareizi veicot uzstādīšanu pie sienas, iespējami negadījumi, traumas vai bojājumi. Ja jums ir kādas neskaidrības, sazinieties ar Patērētāju apkalpošanas dienestu savā valstī.
- Pirms uzstādīšanas pie sienas pārlicinieties, ka siena spēj izturēt soundbar skaļruņa svaru.

Skrūves garums/diametrs

Atkarībā no soundbar sienas stiprinājuma veida pārlicinieties, vai izmantojat piemērota garuma un diametra skrūves.



Skatīt attēlu ātrās palaišanas rokasgrāmatā par to, kā uzstādīt soundbar.

- 1) Izurbt divus caurumus sienā.
- 2) Nostipriniet tapas un skrūves caurumos.
- 3) Pakariniet soundbar skaļruni uz stiprināšanas skrūvēm.

6 Produkta specifikācijas

Piezīme

- Specifikācijas un dizains var tikt mainīti bez iepriekšēja paziņojuma.

Pastiprinātājs

- RMS kopējā izejas jauda: 30 W RMS (+/- 0,5 dB, 10 % THD)
- Frekvenču raksturliktne: 50 Hz - 15 kHz / ± 3 dB
- Signāla un trokšņa attiecība: > 65 dB (CCIR) / (A-svērtais)
- Harmoniku radītais kropļojuma koeficients: < 1%
- Ievades jutība:
 - LINE IN: 500 mV +/- 50 mV

Bluetooth

- Bluetooth profili: A2DP, AVRCP
- Bluetooth versija: 4.2
- Frekvenču josla/Izejas jauda: 2402 - 2480 MHz / ≤ 20 dBm

Galvenā ierīce

Soundbar skaļrunis

- Barošanas avots: 100 - 240 V~, 50/60 Hz
- Enerģijas patēriņš: 15 V / 1,6 A
- Enerģijas patēriņš gaidstāves režīmā: $\leq 0,5$ W
- Izmēri (P x A x Dz): 900 x 65,5 x 91 mm
- Svars: 1,53 kg
- Draiveris: 2 x pilns diapazons (52 mm / 2", 4 omi)

Tālvadības pults baterijas

- 2 x AAA-R03-1,5 V

7 Problēmu novēršana



Brīdinājums

- Elektrotrieciens risks! Nekad nenoņemiet produkta apvalku.

Lai nezaudētu garantiju, nekad nemēģiniet pats labot produktu.

Ja, lietojot produktu, saskaraties ar problēmām, izpildiet zemāk minēto, pirms vērsaties servisa centrā.

Ja problēma joprojām pastāv, saņemiet atbalstu, apmeklējot www.philips.com/support.

Galvenā ierīce

Soundbar pogas nedarbojas.

- Dažas minūtes atvienojiet soundbar no barošanas avota, pēc tam pievienojiet to vēlreiz.

Skaņa

Nav skaņas no soundbar skaļruņa.

- Savienojiet audio kabeli no soundbar skaļruņa ar televizoru vai citām ierīcēm.
- Atiestatiet soundbar uz rūpnīcas iestatījumiem.
- Uz tālvadības pults atlasiet pareizo audio ieeju.
- Pārliedzieties, ka soundbar skaļruņa skaņa nav izslēgta.

Izkropļota skaņa vai atbalss.

- Ja atskaņojat audio no TV, izmantojot soundbar; pārliedzieties, vai TV skaņa ir izslēgta.

Bluetooth

Ierīce near izveidot savienojumu ar soundbar skaļruni.

- Ierīce neatbalsta saderīgus profilus, kas nepieciešami soundbar skaļrunim.
- Jūs neesat iespējojis ierīces Bluetooth funkciju. Lai aktivizētu funkciju, skatiet ierīces lietotāja rokasgrāmatu.
- Ierīce nav pareizi pievienota. Pievienojiet ierīci pareizi (sk. "Audio atskaņošana caur Bluetooth", 10. lpp.).
- Soundbar skaļrunis jau ir savienots ar citu Bluetooth ierīci. Atvienojiet savienoto ierīci un mēģiniet vēlreiz.

Zema kvalitāte, atskaņojot audio no savienotas Bluetooth ierīces.

- Vāja Bluetooth uztveršana. Pārvietojiet ierīci tuvāk soundbar skaļrunim vai noņemiet jebkādas šķēršļus starp ierīci un soundbar skaļruni.

Pievienotā Bluetooth ierīce pastāvīgi pievienojas un atvienojas.

- Vāja Bluetooth uztveršana. Pārvietojiet ierīci tuvāk soundbar skaļrunim vai noņemiet jebkādas šķēršļus starp ierīci un soundbar skaļruni.
- Lai novērstu traucējumus, Bluetooth ierīcē izslēdziet Wi-Fi funkciju.
- Dažiem Bluetooth savienojumiem Bluetooth savienojumu var automātiski deaktivizēt, lai taupītu enerģiju. Tas neliecina par soundbar darbības traucējumiem.



Specifikācijas var tikt mainītas bez brīdinājuma. Lūdzu, apmeklējiet www.Philips.com/support, lai skatītu jaunāko informāciju un dokumentus. Philips un Philips Shield Emblem ir Koninklijke Philips N.V. reģistrētas prečzīmes, un tās tiek izmantotas saskaņā ar licenci. Par šī produkta ražošanu un pārdošanu atbild MMD Hong Kong Holding Limited vai kāda no tā filiālēm, un MMD Hong Kong Holding Limited ir garantijas sniedzējs saistībā ar šo produktu.

