

SPC210NC/SPC215NC

Kullanım kılavuzu



PHILIPS

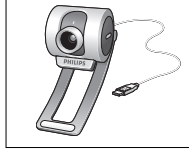
Yardı mı gerekli?

Online yardım: <http://www.philips.com/support>

Etkileşimli yardım, yüklemeler ve sıkça sorulan sorular için.

Kutuda neler var?

Lütfen Philips SPC210NC/SPC215NC kutusu içinde aşağıdaki parçaların bulunduğunu kontrol ediniz. Bu parçalar, Philips SPC210NC/SPC215NC ürününüzü kurmanıza ve kullanmanıza yardımcı olmak için sağlanmıştır.



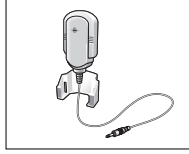
Philips SPC210NC/
SPC215NC
Web Kamerası



Kurulum CD-ROM'u



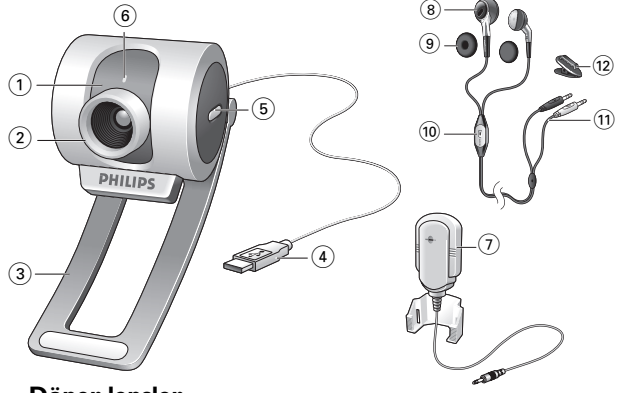
Hızlı Kurulum
kullanım kılavuzu
dahil



Mikrofon (sadece
SPC210NC)



Kulaklıklar, kordonu içinde
mikrofon, köpük petler
ve T-şört klipsi ile
birlikte başlık seti
(sadece SPC215NC)



1 Döner lensler

Web Kamerasının dikey eğimini el ile değiştirmek için.

2 Odaklama halkası

Görüntü odaklamasını el ile ayarlamak için.

3 Lastik kenarlıklı kelepçe

- Web Kamerasını monitörünüze takmanız için.
- Masaüstüne dengeli yerleştirmek için.

4 USB konektörü

Web Kamerasının dizüstü veya masaüstü bilgisayarın USB portuna bağlanması için.

USB bağlantısı yapıldığında Web Kamerası gücünü dizüstü veya masaüstü bilgisayardan alacaktır.

5 Fotoğraf çekme düğmesi

Farenizi kullanmadan fotoğraf çekmenizi sağlar.

6 Güç LED'i

Web Kamerası kullanılırken mavi yanar.

7 Mikrofon (Sadece SPC210NC)

Video sohbet ve video kaydı yaparken ses eklemeniz için.

Başlık seti ile birlikte verilenler (sadece SPC215NC):

8 Kulaklıklar

Video sohbet süresince görüştüğünüz kişiyi dinlemek için.

9 Köpük petler

Video sohbeti yaparken kulaklarınızın rahat olması için.

10 Kordonu içinde mikrofon

Video sohbet süresince görüştüğünüz kişi ile konuşmak için.

11 Audio kablosu (sadece SPC215NC)

- Gri kulaklık fişi (🎧) - bilgisayar ses kartının kulaklık soketine bağlantısı için.
- Beyaz mikrofon fişi (🎤) - bilgisayar ses kartının mikrofon veya yeşil soketine bağlantısı için.

12 T-Şört klipsi

Audio kablosunu T-şörtünüze takmanız için.

2 Yardım mı gerekli?

3 Kutuda neler var?

4 Fonksiyonların Açıklamaları

5 İçindekiler

6 Hoş Geldiniz

7 Bilmeniz gerekenler

7 Emniyet tedbirleri

7 Telif Hakkı

8 Kurulum

8 Web Kamera yazılımının kurulması

10 Bilgisayarınıza Web Kameranın Bağlanması

12 Web Kamera ayarları

12 Genel kontroller

13 Görüntü kontrolleri

15 Audio kontrolleri

16 Uygulamaların kullanılması

17 Skype

17 MSN Messenger

18 Yahoo! Messenger

18 AOL Instant Messenger

19 Windows® XP kullanarak fotoğraf çekme

19 Teknik özellikler

20 Önemli bilgi

20 Yasal Uyarı

20 FCC uygunluğu

21 Ortam bilgisi

21 Sistem gereksinimleri

21 Garanti Yasal Uyarısı

21 Hasarlar için kısıtlamalar

Hoş Geldiniz

Şu anda satın aldığınız Philips SPC210NC/SPC215NC Web Kamerası en yüksek standartlarda üretilmiş olup size yıllarca sorunsuz bir kullanım sunacaktır. SPC210NC/SPC215NC Web Kamerası ile berrak görüntüler ve parlak renkler elde edeceksiniz. Arayüz kartları ve ayrı güç kaynakları hakkındaki her şeyi unutun, çünkü artık onlara ihtiyacınız yok. Güç doğrudan USB kablosu vasıtasıyla Web Kamerasına verilmektedir ve Web Kamerası da bilgisayarınıza audio ve video özelliği sağlamaktadır!

Kurulumdan sonra, yeni Web Kamerası tüm uygulamalar için kullanılabilir, örneğin:

- **Video konferans:** video sohbet ve konferans için Philips SPC210NC/SPC215NC Web Kamerasını kullanın (Philips SPC210NC/SPC215NC Web Kamerası, Skype, MSN Messenger, Yahoo ile çalışır! Messenger ve AOL Messenger);
- **Video e-posta / Video kayıt:** kendi video sunumlarınızı, video postanızı, ürün tanıtımlarınızı, eğitim videolarınızı, İnternet kliplerinizi vb. oluşturun.
- **Fotoğraf görüntüler:** sunumlarda görüntüler kullanın, posta kartları oluşturun veya e-posta ile veya diskette gönderin. Web Kamerası, bir görüntü elde etmek için TWAIN arayüzünü kullanan tüm uygulamalar ile çalışır.
- **Düzenleme ve özel efektler:** Philips SPC210NC/SPC215NC Web Kamerası ile istediğiniz görüntüleri kaydettikten sonra, görüntü veya video düzenleme programları kullanarak görüntüler kolayca düzenlenebilir.

Bu kılavuzda bulunan aşağıdaki bölümler, kurulum işleminin adım adım tanımını verir ve Philips SPC210NC/SPC215NC Web Kamerasını nasıl kullanacağınızı açıklar:

Lütfen aşağıdaki talimatları dikkatlice okuyunuz ve gelecekteki referansınız için saklayınız. Referansınız için elinizde bilgisayarın kullanım talimatlarının olması da yardımcı olabilmektedir.

Emniyet tedbirleri

Web Kerasasının güvenilir şekilde çalışacağına emin olmak ve hasarları önlemek için aşağıdaki talimatları yerine getirin.

- Web Kerasasını aşağıda belirtilen sınır değerler dışında kalan ortamlarda kullanmayın: sıcaklık: 0°C ile 40°C arasında, bağıl nem: 45% ~ 85%.
- Web Kerasanızı şu şartlar altında kullanmayın veya saklamayın:
 - doğrudan güneş ışığına maruz bırakarak;
 - çok nemli ve tozlu ortamlarda;
 - herhangi bir tipteki ısı kaynaklarının yakınında.
- Web Kerasanızı ıslanırsa, mümkün olduğu kadar çabuk yumuşak bir bez ile kurulayın.
- Lensler kirlenmişse, parmaklarınız ile lenslere DOKUNMAYIN.
- Yumuşak bir bez ile Web Kerasasının dışını silin.
- Alkol, mavi ispirto, amonyak vb. gibi temizleme sıvıları KULLANMAYIN.
- Web Kerasanızı bizzat kendiniz sökmeyi veya onarmayı DENEMEYİN. Web Kerasasını açmayın. Teknik zorlukların olması durumunda Philips satıcınıza geri verin.
- Web Kerasanızı su içinde KULLANMAYIN.
- Web Kerasasını yağdan, dumandan, isten, nemden ve tozdan koruyun.
- Web Kerasasının lenslerini kesinlikle güneşe doğrudan doğruya maruz bırakmayın.

Telif Hakkı

Telif Hakkı © 2003 by Philips Consumer Electronics B.V. Tüm hakları saklıdır. Philips'den önceden yazılı izin almaksızın, bu yayının hiçbir bölümü herhangi bir formda veya elektronik, mekanik, manyetik, optik, kimyasal, manüel veya başka türlü yöntemler ile çoğaltılamaz, aktarılamaz, kopyalanamaz, bilgi alıcı bir sistemde saklanamaz veya herhangi bir dile veya bilgisayar diline çevrilemez. Markalar ve ürün isimleri ilgili şirketlerin ticari markalarıdır veya kayıtlı ticari markalarıdır.

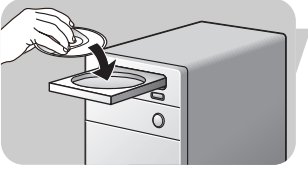
Web Kamera yazılımının kurulması

Birlikte verilen yazılım sadece Microsoft® Windows® 98SE, ME, 2000 ve XP işletim sistemlerine sahip bilgisayarlarda çalışır:

Notlar!

- Başlamadan önce tüm USB aygıtlarınızın fişini çekin (USB klavye ve USB fare dışında).
- Web Kameranızın fişini henüz takmayın. İlk önce kurulum CD-ROM'unu çalıştırın.
- Windows® CD-ROM'unu elinizde bulundurun.

1 Kurulum CD-ROM'unu masaüstü / dizüstü bilgisayarınızın CD-ROM / DVD sürücüsüne yerleştirin.



> Birkaç saniye sonra 'Language selection' (dil seçimi) ekranı otomatik olarak görünür.



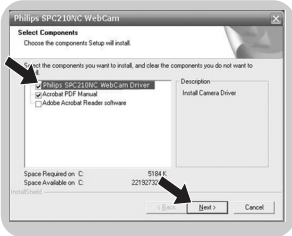
Not!

'Dil seçimi' ekranı otomatik olarak görünmez ise, Microsoft® Windows® Explorer'ı açın ve CD-ROM dizinindeki 'Set-up.exe' ikonuna çift tıklayın.

2 Dilinizi seçin ve 'OK' butonuna tıklayın.

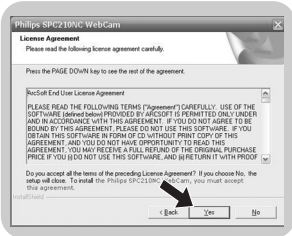
> Aşağıdaki ekran görünür.

3 SPC210NC Web Kamerası için ayrıca SPC215NC Web Kamerası için en azından 'SPC210NC WebCam Driver' seçin (her iki Web Kamerası için yazılım aynıdır). 'Next' (ileri) butonuna tıklayın.

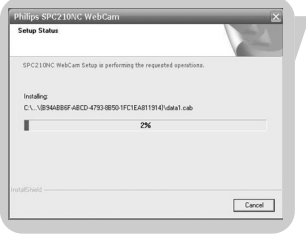


> Aşağıdaki yazılım lisans sözleşmesi görünür.

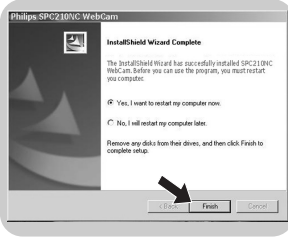
4 Kurulumu devam etmek için 'Yes' (evet) üzerine tıklayın.



> Bir durum çubuğunu içeren aşağıdaki ekran görünür.



> Kurulum başarılı olduğunda aşağıdaki ekran görünür.



5 'Finish' (bitir) üzerine tıklayın.

6 Yazılım kurulumunu tamamladıktan sonra masaüstü / dizüstü bilgisayarınızı tekrar başlatın.

7 Şimdi Web Kameranızı bağlayabilirsiniz.

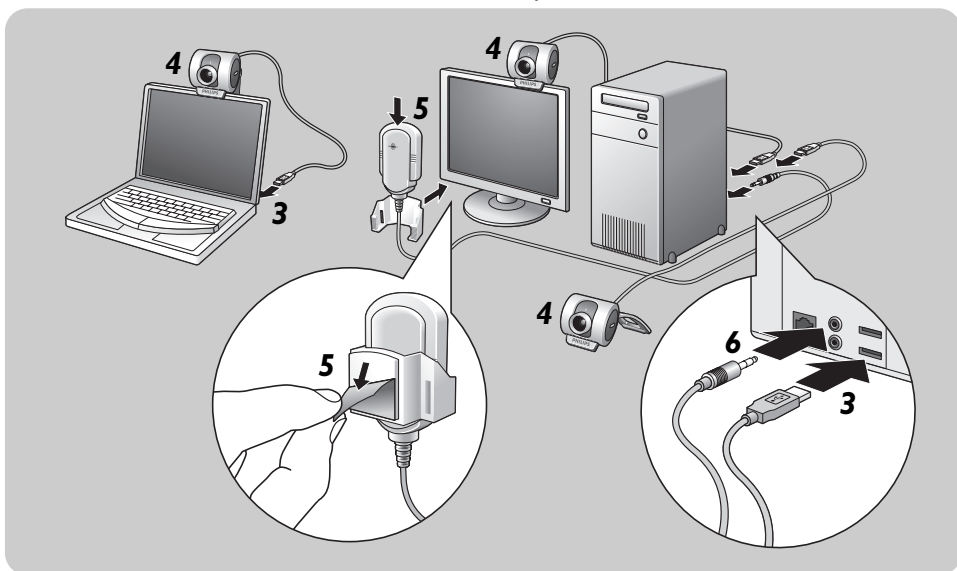
Not!

SPC210NC/SPC215NC Web Kamerası, 'XP Tak ve Çalıştır' özelliğine sahiptir. Bu özellik, eğer Windows XP çalıştırıyorsanız ve Service Pack 2'yi ve en son Microsoft Windows XP güncellemelerini yüklediyseniz, SPC210NC/SPC215NC Web Kamera sürücüsünü yüklemenizin gerekli olmadığı anlamına gelmektedir. Web Kameranızı basitçe takın ve SPC210NC/SPC215NC Web Kameranızı kullanmaya başlayabilirsiniz.

Masaüstü / dizüstü bilgisayarınıza Web Kamerasının Bağlanması

Genel

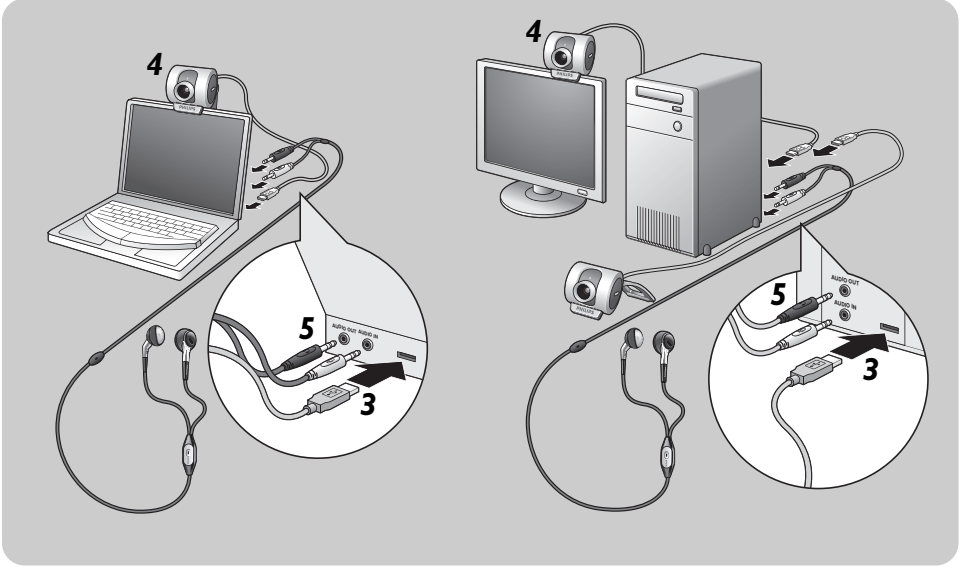
- 1 Web Kamerasını masaüstü / dizüstü bilgisayara bağlamadan önce ilk olarak kurulum CD'sini çalıştırdığınıza emin olun.
- 2 Masaüstü / dizüstü bilgisayarı açın.
- 3 USB kablosunun USB konektörünü masaüstü / dizüstü bilgisayarın USB portuna bağlayın.
> Web Kamerası şimdi gücünü masaüstü / dizüstü bilgisayardan alacak.
- 4 Web Kamerasını masaüstü bilgisayarınızın monitörüne veya dizüstü bilgisayarınızın ekranına takmak için kelepçeyi ve iki lastik kenarlığı kullanın veya kelepçeyi çıkartın ve kamerayı masanızın üzerine yerleştirin.



SPC210NC Web Kamerası

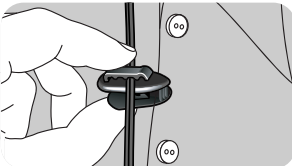
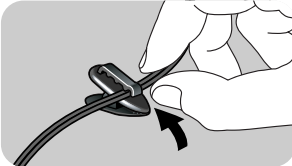
- 5 Mikrofonun arkasındaki koruyucu folyoyu soyun (sadece SPC210NC) ve mikrofonu masaüstü bilgisayar monitörüne veya dizüstü bilgisayar ekranına takın.
- 6 Mikrofon fişini, ses kartının mikrofon veya yeşil soketine bağlayın.

SPC215NC Web Kamerası




5 Başlık seti audio kablosunu (sadece SPC215NC) masaüstü / dizüstü bilgisayarınızın ses kartına bağlayın.

- Gri kulaklık fişini (🎧) bilgisayarın ses kartı kulaklık soketine bağlayın.
- Beyaz mikrofon fişini (🎤), ses kartının mikrofon veya yeşil soketine bağlayın.
- İsterseniz, daha rahat dinleme için köpük petleri kulaklıklara takın.

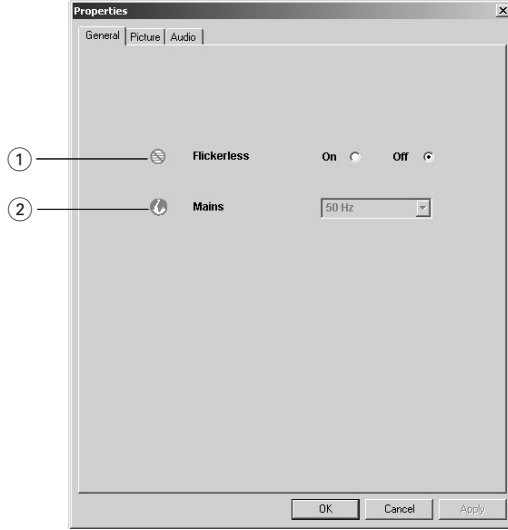


- İsterseniz, audio kablosunu T-şört klipsine takın ve klipsi T-şörtünüze takın.

Web Kamera ayarları

Philips SPC210NC/SPC215NC video önceliği bir uygulama içinden veya ekranınızın sağ alt köşesindeki Windows görev çubuğunda bulunabilen VProperty ikonuna  tıklamak suretiyle bağımsız olarak değiştirilebilir. Birçok uygulama monitörünüzde 'canlı ön izleme' video görüntüsünü gösterebilir. Ekranınızda değiştirilen ayarların etkisini görmek için daima bu seçeneği kullanın.

Genel kontroller



① Flickerless (kırışmasız)

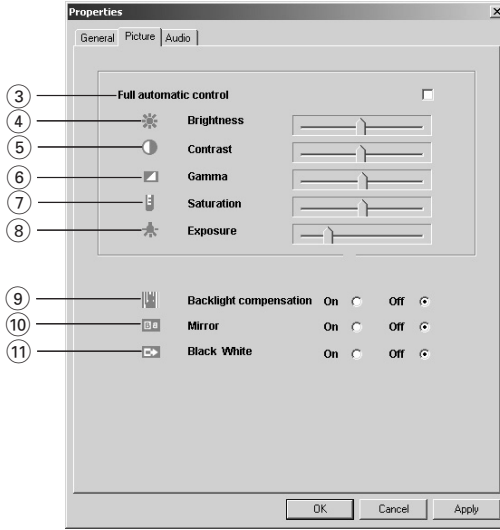
Flickerless seçeneği kırışan veya tuhaf renkleri olan video görüntülerini önlemek için sadece kırışma yapan ışık şartlarında (örneğin flüoresan veya neon lambalar) kullanılmalıdır.

Bu seçenek normal aydınlatma şartları altında kullanılırsa video görüntüsü aşırı pozlanabilir.

② Region (bölge)

Philips SPC210NC/SPC215NC'yi Avrupa'da kullanıyorsanız, '50 Hz' seçin ve Philips SPC210NC/SPC215NC'yi Kuzey Amerika'da kullanıyorsanız '60 Hz' seçin. Asya için bu ayar yerel şebeke çıkışına bağlıdır. Örneğin Çin için, '50 Hz' seçin ve Tayvan için '60 Hz' seçin. Japonya için ayar bölgeye bağlıdır. Doğru 'Region' ayarını bulmak için lütfen yerel şebeke çıkışınızı kontrol ediniz.

Görüntü kontrolleri



③ Full automatic control (tam otomatik kontrol): aç/kapat

Bu tam otomatik kontrol modu, Philips SPC210NC/ SPC215NC Web Kamerasından en iyi çıktığı almak için çok kolay bir yol sağlamaktadır.

Veya tam otomatik kontrol modunu kapatmak suretiyle Web Kamera ayarları üzerinden maksimum manüel kontrole sahip olmayı seçebilirsiniz. Normal kullanım için tercih edilen ayar tam otomatik kontrol 'aç' ayarıdır.

- Tam otomatik kontrol modunda aktif olan teknikler şunlardır:
- Otomatik pozlandırma kontrolü ve otomatik beyaz denge kontrolü, mümkün olan en iyi video kaynak sinyalinin sağlamak için;
 - Düşük ışık şartları altında arttırılmış Web Kamerası hassasiyeti için Otomatik kare oranı seçimi.

④ Brightness (parlaklık)

Parlaklık ayarı, görüntülenecek resmin veya videonun parlaklığını kendi tercihinize göre ayarlamana izin verir. Tercih ettiğiniz ayarı bulmak için kaydırma çubuğunu kullanın.

Web Kamera ayarları

⑤ Contrast (kontrast)

Kontrast özelliđi, karanlık ve aydınlık arasındaki oranı kendi tercihinize göre kontrol etmenizi sađlar.
Tercih ettiđiniz ayarı bulmak için kaydırma çubuđunu kullanın.

⑥ Gamma (gama)

Gama özelliđi, görüntülenecek resim veya video dahilinde karanlık alanları aydınlatmanızı ve zaten aşırı pozlanmış aydınlık alanlar olmadan daha fazla ayrıntıyı göstermenizi sađlar.
Tercih ettiđiniz ayarı bulmak için kaydırma çubuđunu kullanın.

⑦ Saturation (doyma)

Doyma özelliđi, siyahtan ve beyazdan başlayan renk çođalmasını kendi tercihinize göre tam renkli bir görüntüye veya videoya ayarlamanızı sađlar.
Tercih ettiđiniz ayarı bulmak için kaydırma çubuđunu kullanın.

⑧ Exposure (pozlama)

Pozlama ayarı, kazanç ve kapanma hızının kontrol edilmesi suretiyle video sensör cipi üzerine düşecek ışık miktarını tanımlar.

Manüel modda kazanç ve kapanma hız ayarlarını elinizle kontrol edebilirsiniz.

Tam otomatik kontrol 'açık' konumunda iken pozlama kontrolleri devre dışı bırakılır.

⑨ Backlight compensation (arka ışık dengelemesi)

Arka planın yüksek aydınlatma seviyesine sahip olduđu bir görünüme sahipseniz (parlak bir ışıkta ön kısımda oturduğunuzda meydana gelen durum) görüntü kalitesini arttırmak için arka ışık dengelemesini açın.

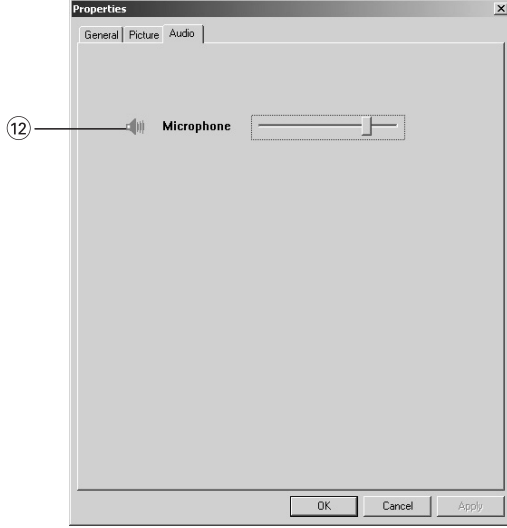
⑩ Mirror (ikiz görüntü)

'Mirror' onay kutusuna tıklandığında görüntü yatay olarak çevrilir. Philips SPC210NC/SPC215NC monitörünü ikiz görüntülü olarak kullanmak veya ikiz görüntüye sahip resimler çekmek isterseniz bu özelliđi kullanabilirsiniz.

⑪ Black and white (siyah ve beyaz)

'Black and white' fonksiyonu, renkli görüntülerden siyah ve beyaza ve tekrar geriye geçiş yapmak için kullanılır.

Audio kontrolleri

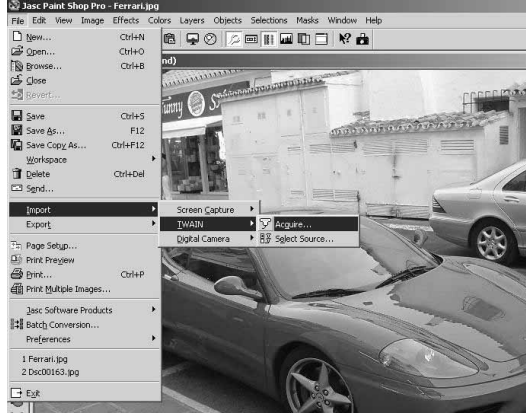


12 Ses seviye kaydırıcısı

Bu kaydırma çubuğu, mikrofonun ses seviyesi üzerinden manüel kontrol sağlar.

Uygulamaların kullanılması

Philips SPC210NC/SPC215NC Web Kamerası TWAIN uyumludur* (bir tarayıcı gibi), böylece Web Kamerasını, veri kaynağı olarak TWAIN kullanan herhangi bir uygulama yazılımı için (örneğin fotoğraf düzenleme yazılımı) bir giriş aygıtı olarak kullanabilirsiniz.

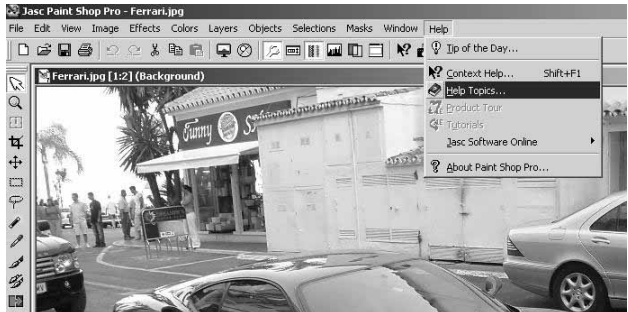


TWAIN uyumlu uygulamalarda Philips SPC210NC/SPC215NC Web Kamerasının, diğer TWAIN kaynaklarınız arasında (örneğin tarayıcılar) mevcut bir TWAIN veri kaynağı olarak listendiğini göreceksiniz.

Web Kamerası resimlerini doğrudan uygulamanıza verecek kaynağınız olarak sadece Web Kamerasını seçin.

Sonra hareketli video resmini görüntüleyen WebCam viewfinder'ı çalıştırmak için 'Acquire' seçin.

lave destek için kullanmakta olduğunuz TWAIN uygulamasının menü çubuğunun 'Help' seçeneği içindeki 'Yardım' dokümanını okuyun.



* TWAIN, yazılım uygulamaları ve görüntüleme aygıtları (veri kaynağı) arasında iletişimi ayarlayan standart bir yazılım protokolü ve uygulamaların programlama arayüzüdür (API).

Skype

Skype web sitesi vasıtasıyla Skype yazılımını yükleyebilir ve kurabilirsiniz: <http://www.skype.com>.

Skype'in yüklenmesi ve kurulumu süresince lütfen ekran talimatlarını uygulayınız.

MSN Messenger

Microsoft MSN Messenger web sitesi vasıtasıyla MSN Messenger'ı yükleyebilir ve kurabilirsiniz. Aşağıdaki listede MSN Messenger'in yüklenmesi için ülkeniz ile ilgili website adresini bulacaksınız.

Almanya - <http://messenger.msn.de>

Amerika - <http://messenger.msn.com>

Avusturya - <http://messenger.msn.at>

Belçika (Flemenkçe) - <http://messenger.msn.be>

Belçika (Fransızca) - <http://messenger.msn.be>

Danimarka - <http://messenger.msn.dk>

Finlandiya - <http://messenger.msn.fi>

Fransa - <http://messenger.msn.fr>

Hollanda - <http://messenger.msn.nl>

İngiltere - <http://messenger.msn.co.uk>

İspanya - <http://messenger.msn.es>

İsveç - <http://messenger.msn.se>

İsviçre (Almanca) - <http://messenger.msn.ch>

İsviçre (Fransızca) - <http://messenger.fr.msn.ch>

İtalya - <http://messenger.msn.it>

Norveç - <http://messenger.msn.no>

Portekiz - <http://messenger.msn.com>

MSN Messenger'in yüklenmesi ve kurulumu süresince lütfen ekran talimatlarını uygulayınız.

Yahoo! Messenger

Yahoo! yazılımını yükleyebilir ve kurabilirsiniz Yahoo! vasıtasıyla Messenger Messenger websitesi. Aşağıdaki listede Yahoo!'nun yüklenmesi için ülkeniz ile ilgili website adresini bulacaksınız. Messenger:

Almanya - <http://de.messenger.yahoo.com/>
Amerika - <http://messenger.yahoo.com>
Avusturya - <http://messenger.yahoo.com>
Belçika - <http://messenger.yahoo.com>
Danimarka - <http://dk.messenger.yahoo.com/>
Finlandiya - <http://messenger.yahoo.com>
Fransa - <http://fr.messenger.yahoo.com/>
Hollanda - <http://messenger.yahoo.com>
İngiltere - <http://uk.messenger.yahoo.com>
İspanya - <http://es.messenger.yahoo.com/>
İsveç - <http://se.messenger.yahoo.com/>
İsviçre - <http://messenger.yahoo.com>
İtalya - <http://it.messenger.yahoo.com/>
Norveç - <http://no.messenger.yahoo.com/>
Portekiz - <http://messenger.yahoo.com>

Yahoo!'nun yüklenmesi ve kurulumu süresince lütfen ekran talimatlarını uygulayınız. Messenger:

AOL Instant Messenger

America Online websitesi vasıtasıyla AOL Instant Messenger'ı yükleyebilir ve kurabilirsiniz. AOL Instant Messenger'ı yüklemek için aşağıda ilgili website adresini bulacaksınız:

<http://www.aim.com/>

AOL Instant Messenger'in yüklenmesi ve kurulumu süresince lütfen ekran talimatlarını uygulayınız.

Windows® XP kullanarak fotoğraflar çekme

Philips SPC210NC/SPC215NC Web Kameranız ile fotoğraflar çekmek için Microsoft® Windows® XP'yi kullanabilirsiniz.

İlave desteğe ihtiyacınız olursa, lütfen Microsoft® Windows® XP'nin 'Help' (yardım) konularına bakınız. 'Get picture' (resim al) için arama yapın.

Teknik özellikler

Sensör	CIF CMOS
Video çözünürlüğü (Maks.).....	CIF (352 X 288)
Görüntü çözünürlüğü (Maks.).....	VGA (640 X 480)
Aydınlatma.....	< 10 lux
Bütünleşik lensler	F=2.8
Veri formatı.....	I420, IYUV
Arayüz.....	USB 2.0 uyumlu (1.5 m USB kablosu)
Mikrofon.....	Harici mikrofon verilmiştir
Güç.....	USB kablosu vasıtasıyla verilir
Voltaj gereksinimleri.....	5V (— — —), 0.5A

Yasal Uyarı

Philips, ticari ve kısmi bir amaç için uygunluk ile ilgili olarak belirtilmiş garantiler de dahil olmak üzere (fakat bununla sınırlı olmamak kaydıyla) bu malzeme için bu türden hiçbir garanti vermektedir.

Philips, bu dokümanda ortaya çıkabilecek herhangi bir hata için hiçbir sorumluluk kabul etmemektedir. Philips, bu dokümanda bulunan bilgiyi güncelleştirmek veya güncelliğini sağlamak için hiçbir taahhüt vermez.

FCC uygunluğu

Bu aygıt, FCC yönetmeliklerinin 15. Bölümü ile uyumludur. İşletme, aşağıdaki iki şarta göre olmaktadır:

- 1 bu aygıt zararlı girişime yol açamaz ve
- 2 bu aygıt, istenmeyen işletme durumlarına neden olabilecek girişim de dahil olmak üzere alınan herhangi bir girişimi kabul etmek zorundadır.

Not!

Bu ekipman test edilmiş olup FCC Yönetmelikleri Bölüm 15, B Sınıfı dijital aygıtlar için belirtilen sınır değerler ile uygun olduğu tespit edilmiştir. Bu sınır değerler, sabit bir kurulumda zararlı girişime karşı önemli ölçüde koruma sağlamak için tasarlanmıştır. Bu ekipman talimatlara uygun olarak kurulmaz ve kullanılmaz ise telsiz haberleşmesine zararlı olacak bir girişime neden olan radyo frekans enerjisi üretir, kullanır ve yayabilir. Bununla birlikte, kısmi bir kurulumda girişimin ortaya çıkabileceğine dair hiçbir garanti yoktur. Bu ekipman, kapatılıp açılması suretiyle tanımlanabilecek şekilde radyo veya televizyon yayınının alınması için zararlı bir girişime neden olursa, kullanıcıya, aşağıda belirtilen tedbirlerin biri veya daha fazlasıyla girişimi düzeltilmesi önerilmektedir:

- Alıcı anteni tekrar yönlendirin veya yerini değiştirin.
- Ekipman ve alıcı arasındaki mesafeyi arttırın.
- Ekipmanı, alıcının bağlı olduğundan farklı bir devrede bulunan bir prize bağlayın.
- Yardım için satıcınıza veya tecrübeli bir radyo/TV teknisyenine danışın.

Bu ekipmanda yapılacak yetkisiz bir değişiklik, ekipmanı çalıştırma yetkisinin iptal edilmesine neden olabilir.

Ortam bilgisi

Eskiyen ürününüzün atılması

Ürününüz, tekrar dönüştürülebilir ve tekrar kullanılabilir yüksek kalitede malzemelerden ve bileşenlerden tasarlanmış ve üretilmiştir.



Üzerinde çapraz işareti bulunan tekerlekli çöp kutusu sembolü, ürünün, Avrupa Yönetmeliği 2002/96/EC kapsamında olduğunu belirtmek için ürün üzerine takılmıştır.

Lütfen elektrikli ve elektronik ürünler için yerel ayrı toplama sistemi hakkında bilgi alın.

Lütfen yerel yönetmeliklerinize göre hareket ediniz ve eskiyen ürünlerinizi normal ev atığı ile birlikte atmayınız. Eskiyen ürününüzün yönetmeliklere uygun atılması çevre ve insan sağlığı için potansiyel olumsuz sonuçların önlenmesinde yardımcı olacaktır.

UYARI

Plastik torbalar tehlikeli olabilir. Boğulma tehlikesinden kaçınmak için, bu torbayı bebeklerden ve küçük çocuklardan uzak tutun.

Sistem gereksinimleri

- Microsoft® Windows® 98SE/2000/ME veya XP;
- Pentium® III, 500 Mhz veya eşdeğeri;
- 128MB RAM ve 100 MB boş sabit disk alanı;
- Boş bir USB portu ve CD-ROM veya DVD sürücüsü.

Garanti Yasal Uyarısı

Birlikte verilen CD-ROM'daki yazılım 'olduğu gibi' satılmaktadır ve tariflenmiş veya belirtilmiş olsun olmasın hiçbir garanti içermektedir. Bu programın kurulabileceği çeşitli yazılım ve donanım ortamlarından dolayı, kısmi bir amaç için uygunluğu ile ilgili hiçbir garanti verilmemektedir.

Hasarlar için kısıtlamalar

Sözleşmenin ihlali, haksız muamele (ihmal de dahil), ürün sorumluluğu veya başka türlü etkenlerden ileri gelsin veya gelmesin, hatta satıcı veya onun temsilcileri bu tür zararların ihtimaline karşı önceden bilgilendirilseler dahi ve hatta ürünün ana kullanım amacının başarısız olduğuna dair hukuki olarak düzenlenmiş bir yol bulursa dahi herhangi bir dolaylı, özel, tesadüfi veya bunun sonucu ortaya çıkacak önemli zararlar durumunda (iş kaybı, kazanç kaybı ve benzeri zararlar da dahil) satıcı sorumlu değildir.

