

دائمًا في خدمتك

سجّل منتجك واحصل على الدعم من
www.philips.com/support

HTL2193B



دليل المستخدم

PHILIPS

المحتويات

2	1	مهم
2		السلامة
3		العناية بالمنتج
3		العناية بالبيئة
3		التوافق
3		التعليمات والدعم
4	2	المنتج
4		الوحدة الرئيسية
4		جهاز التحكم عن بعد
5		الموصلات
6	3	التوصيل
6		الموضع
6		توصيل الصوت من التلفزيون
7		الخيار 3: الاتصال بالتلفزيون بواسطة كبل محوري
7		توصيل الصوت من أجهزة أخرى
8		الخيار 2: الاتصال بجهاز آخر بواسطة كبل محوري
8	4	استخدام المنتج
8		ضبط مستوى الصوت
8		اختيار الصوت
9		تشغيل الصوت بواسطة ميزة Bluetooth
9		مشغل MP3
10		أجهزة تخزين USB
10		وضع الاستعداد التلقائي
10		تعيين سطوع الشاشة
10		تطبيق إعدادات جهة التصنيع
10		الراديو
11	5	تحديث البرنامج
11		التحقق من إصدار البرنامج
11		تحديث البرنامج عبر USB
12	6	التثبيت على الحائط
13	7	مواصفات المنتج
14	8	استكشاف الأخطاء وإصلاحها

- إذا تم نقل المنتج في درجات حرارة أقل من 5 درجات مئوية، فانزع غلاف المنتج وانتظر حتى تصل درجة حرارته إلى درجة حرارة الغرفة قبل توصيله بمأخذ الطاقة.
- بعض أجزاء هذا المنتج قد تكون مصنوعة من الزجاج. أمسكه بعناية لتفادي أي إصابة أو عطل.

خطر حدوث فرط الإحماء!

- لا تثبت هذا المنتج أبدًا في مكان محصور. يرجى ترك مسافة من 4 بوصات على الأقل حول المنتج لضمان التهوية المناسبة. احرص على ألا تؤدي الستائر أو أي أشياء أخرى إلى تغطية فتحات تهوية المنتج.

خطر التلوث!

- لا تخلط البطاريتين (القديم مع الجديدة أو بطارية الكربون مع البطارية القلوية، وما إلى ذلك).
- هناك خطر حدوث انفجار في حال استبدال البطارية بطريقة غير صحيحة. استبدل البطارية ببطارية من النوع نفسه أو من نوع مماثل فقط.
- أخرج البطاريتين عند نفاذهما أو إذا كنت ستوقف عن استخدام جهاز التحكم عن بعد لفترة وقت طويلة.
- تحتوي البطاريات على مواد كيميائية، ويجب التخلص منها بطريقة صحيحة.

خطر ابتلاع البطاريات!

- قد يحتوي المنتج/جهاز التحكم عن بعد على بطارية مستديرة على شكل حجر العملة أو على شكل زر والتي يمكن ابتلاعها. أبقِ البطارية بعيدًا عن متناول الأطفال في جميع الأوقات! في حال ابتلاع البطارية، فإنها قد تتسبب بإصابة خطيرة أو الموت. قد تحدث حروق داخلية بالغة بغضون ساعتين من فترة الابتلاع.
- إذا كنت تظن أنه تم ابتلاع بطارية، احصل فورًا على مساعدة طبية.
- عند تغيير البطاريات، أبقِ دومًا جميع البطاريات الجديدة والمستعملة بعيدًا عن متناول الأطفال. تأكد من أن حجرة البطارية ثابتة بالكامل بعد تبديل البطارية.
- إذا تعذر تثبيت البطارية بالكامل عليك التوقف عن استخدام المنتج. أبقها بعيدًا عن متناول الأطفال واتصل بالتركة المصنعة.



هذا جهاز من الفئة II مع مادة عازلة مزدوجة، وبدون توفير التأسيس الوقائي.

اقرأ كل الإرشادات وافهمها قبل استخدام المنتج. إذا تسبب عدم اتباع الإرشادات في حدوث أي ضرر، فلن تنطبق بنود الضمان.

السلامة

خطر حدوث صدمة كهربائية أو حريق!

- قبل إجراء التوصيلات أو إدخال أي تغيير عليها، تأكد من فصل كل الأجهزة عن مأخذ الطاقة.
- لا تعرّض المنتج والملحقات أبدًا للمطر أو المياه. لا تضع حاويات السوائل، مثل أواني الزهور، بالقرب من المنتج. إذا انسكبت السوائل على المنتج أو في داخله، فافصله عن مأخذ الطاقة على الفور. اتصل بمركز Philips للعناية بالمستهلك لفحص المنتج قبل استخدامه.
- لا تضع المنتج والملحقات أبدًا بالقرب من اللهب المكشوفة أو أي مصادر حرارة أخرى، بما في ذلك أشعة الشمس المباشرة.
- احرص دائمًا على عدم إدخال أي أشياء في فتحات التهوية أو الفتحات الأخرى الموجودة على المنتج.
- يجب أن تبقى خاصية فصل الجهاز جاهزة للتشغيل حيث يتم استخدام مأخذ التوصيل الرئيسي أو رابط الجهاز لفصل الجهاز.
- لا يجب تعريض البطاريات (حزمة البطاريات أو البطاريات التي تم تثبيتها) للحرارة المفرطة على غرار أشعة الشمس أو النار أو ما شابه.
- افصل المنتج عن مأخذ الطاقة قبل العواصف الرعدية.
- عند فصل سلك الطاقة، اسحب القابس دومًا وليس الكبل.

خطر حدوث قصر في الدائرة الكهربائية أو حريق!

- يمكنك الرجوع إلى لوحة نوع المنتج في جهة المنتج الخلفية أو السفلى للحصول على معلومات حول تعريف المنتج ومعدلات وحدات التزويد بالطاقة.
- قبل توصيل المنتج بمأخذ الطاقة، تأكد من أن الجهد الكهربائي يطابق القيمة المطبوعة في الجهة الخلفية أو السفلى من المنتج. لا تقم أبدًا بتوصيل المنتج بمأخذ الطاقة كان الجهد الكهربائي مختلفًا.

خطر حدوث إصابة أو تلف المنتج!

- للتثبيت على الحائط، يجب تثبيت هذا المنتج بطريقة آمنة وبالتوافق مع تعليمات التثبيت. استخدم دعامة التثبيت على الحائط المتوفرة فقط (في حال توفرها). قد يؤدي تثبيت المنتج بالحائط بطريقة غير صحيحة إلى حصول حادث أو إصابة أو تلف. في حال راودتك أي شكوك، فانصل بمركز Philips للعناية بالمستهلك في بلدك.
- لا تضع أبدًا المنتج أو أي أجسام على أسلاك الطاقة أو معدات كهربائية أخرى.

التوافق

CE 0560



استخدم وحدات التزويد بالطاقة المذكورة في دليل المستخدم فقط.

يتوافق هذا المنتج مع متطلبات تداخل ترددات الراديو الخاصة بالمجموعة الأوروبية.

تعلن شركة Gibson Innovations بموجب هذا المستند أن هذا المنتج متوافق مع المتطلبات الأساسية وغيرها من أحكام التوجيه الأوروبي 1999/5/EC. يمكنك العثور على إعلان المطابقة على الموقع www.p4c.philips.com.

العناية بالمنتج

لتنظيف المنتج، لا تستخدم سوى قطعة قماش مصنوعة من الألياف الدقيقة.

التعليمات والدعم

للحصول على دعم مكثف عبر الإنترنت، يرجى زيارة www.philips.com/support بهدف:

- قم بتنزيل دليل المستخدم ودليل البدء السريع
 - مشاهدة مقاطع الفيديو التعليمية (متوفرة لطرزات محددة فقط)
 - العثور على أجوبة عن الأسئلة المتداولة
 - إرسال سؤال إلينا بالبريد الإلكتروني
 - التحدث مع أحد ممثلي قسم الدعم.
- اتبع الإرشادات في موقع ويب لاختيار لغتك، ثم أدخل رقم طراز المنتج. أو، يمكنك الاتصال بمركز Philips للعناية بالمستهلك في بلدك. قبل الاتصال سجّل رقم طراز المنتج ورقمه التسلسلي. يمكنك العثور على هذه المعلومات في الجهة السفلى أو الخلفية من المنتج.

العناية بالبيئة

التخلص من المنتجات والبطاريات القديمة



تم تصميم المنتج وتصنيعه من أجود المواد والمكونات القابلة لإعادة التدوير وإعادة الاستخدام.



يشير هذا الرمز المتوفر على المنتج إلى أن هذا الأخير يخضع للإرشاد الأوروبي 2012/19/EU.

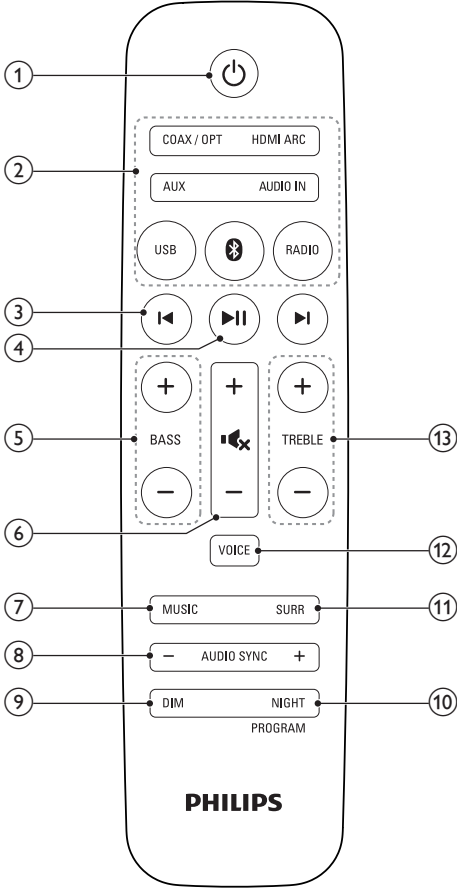


يشير هذا الرمز إلى أن المنتج يحتوي على بطاريات تخضع للإرشاد الأوروبي 2013/56/EU ولا يمكن التخلص منها مع النفايات المنزلية العادية.

أطلع على نظام التجميع المحلي المنفصل لكل من المنتجات الإلكترونية والكهربائية والبطاريات. اتبع القوانين المحلية ولا تتخلص أبداً من المنتج والبطاريات مع النفايات المنزلية العادية. يساعد التخلص بشكل صحيح من المنتجات والبطاريات القديمة على منع العواقب السلبية على البيئة وصحة الناس.

إزالة البطاريات التي يمكن التخلص منها، يرجى مراجعة قسم التثبيت. لإزالة البطاريات التي يمكن التخلص منها، يرجى مراجعة قسم التثبيت.

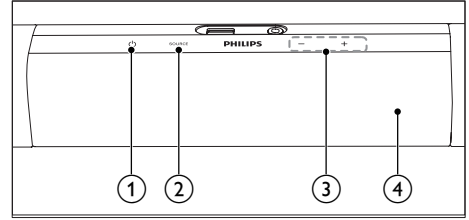
يتضمّن هذا القسم نظرة عامة على جهاز التحكم عن بعد.



تُهانبا على شرائك المنتج، ومرحباً بك في Philips! للاستفادة بالكامل من الدعم الذي تقدمه Philips (مثلاً إشعار عن ترقية برنامج المنتج)، قم بتسجيل منتجك على موقع www.philips.com/welcome.

الوحدة الرئيسية

يتضمّن هذا القسم نظرة عامة على الوحدة الرئيسية.



⏻ 1

تشغيل هذا المنتج أو تبديله إلى وضع الاستعداد.

SOURCE 2

تحديد مصدر إدخال لهذا المنتج.

+/- (مستوى الصوت) 3

رفع مستوى الصوت أو خفضه.

لوحة العرض 4

⏻ 1 (وضع الاستعداد-تشغيل)

تشغيل هذا المنتج أو تبديله إلى وضع الاستعداد.

أزرار المصدر 2

COAX / OPT: تبديل مصدر الصوت إلى الاتصال المتمحور

أو إلى الاتصال الضوئي.

HDMI ARC: تبديل المصدر إلى توصيلة HDMI ARC.

AUX: تبديل مصدر الصوت إلى توصيلة AUX.

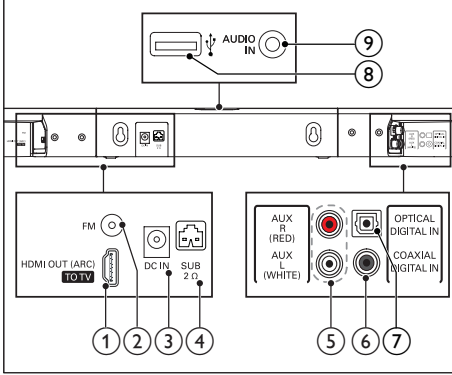
AUDIO IN: تبديل مصدر الصوت إلى توصيلة MP3 (مأخذ

3,5 مم).

USB: التبديل إلى وضع USB.

الموصلات

يتضمن هذا القسم نظرة عامة حول الموصلات المتوفرة في هذا المنتج.



1 HDMI OUT (ARC) - TO TV

التوصيل بإدخال HDMI (ARC) على التلفزيون.

2 هوائي FM

توصيل هوائي FM المتوفر. قم بتمديد هوائي FM بالكامل للحصول على استقبال أفضل.

3 DC IN

التوصيل بوحدة التزويد بالطاقة.

4 SUBWOOFER

توصيل مضخم الصوت المتوفر.

5 DIGITAL IN-COAXIAL

التوصيل بإخراج صوت محوري على التلفزيون أو جهاز رقمي.

6 AUX IN (L/R)

التوصيل بإخراج صوت تناظري على التلفزيون أو جهاز تناظري.

7 DIGITAL IN-OPTICAL

التوصيل بإخراج صوت بصري على التلفزيون أو جهاز رقمي.

8 (USB)

- التوصيل بجهاز تخزين USB لتشغيل وسائط الصوت.
- ترقية برنامج هذا المنتج.
- شحن جهاز USB.

9 AUDIO IN

إدخال الصوت من مشغل MP3 (مأخذ 3,5 مم) على سبيل المثال.

التبديل إلى وضع Bluetooth

RADIO: التبديل إلى وضع الراديو.

3 |</> (السابق/التالي)

- التخطي وصولاً إلى المسار السابق أو التالي في وضع USB.
- في وضع الراديو، عندما يتم عرض الرقم المحدد مسبقاً، اضغط لتحديد رقم الراديو المحدد مسبقاً.
- وفي وضع الراديو، عندما يتم عرض تردد الراديو، اضغط باستمرار للبحث عن محطة الراديو أو اضغط بسرعة لتحسين تردده.

4 || (تشغيل/إيقاف التشغيل مؤقتاً)

- بدء التشغيل أو إيقافه مؤقتاً أو استئنافه في وضع USB.
- في وضع الراديو، يمكنك تبديل الشاشة بين الرقم الحالي المحدد مسبقاً والتردد.

5 +/- TREBLE

رفع مستوى الجهير أو خفضه.

6 (التحكم بمستوى الصوت)

- +/-: رفع مستوى الصوت أو خفضه.
- x: كتم الصوت أو استعادته.

7 MUSIC

حدد وضع صوت الاستريو للحصول على تجربة موسيقية أفضل.

8 +/- AUDIO SYNC

زيادة تأخر الصوت أو خفضه.

9 DIM

تعيين سطوع لوحة عرض هذا المنتج.

10 NIGHT / PROGRAM

- تشغيل الوضع الليلي أو إيقاف تشغيله.
- في وضع الراديو، اضغط باستمرار لثلاث ثوانٍ لإعادة تثبيت محطات الراديو.

11 SURR (MOVIE)

حدد وضع الصوت المحيط للاستمتاع بأفضل تجربة استخدام.

12 VOICE

حدد وضع الصوت لتحسين نقاوة الصوت.

13 +/- TREBLE

رفع مستوى الطنين الثلاثي أو خفضه.

3 التوصيل

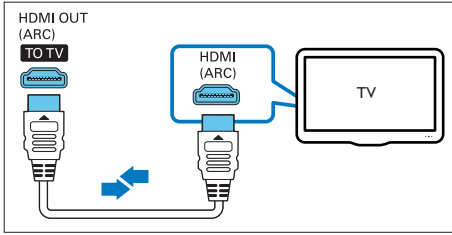
الخيار 1: التوصيل بالتلفزيون عبر (ARC) HDMI

جودة الصوت الأساسية

يُساعدك هذا القسم على توصيل هذا المنتج بالتلفزيون وأجهزة أخرى. للحصول على معلومات حول توصيلات هذا المنتج الأساسية والملحقات، يمكنك مراجعة دليل البدء السريع.

ما تحتاج إليه

- كبل HDMI عالي السرعة.
- يدعم التلفزيون كل من HDMI ARC و HDMI-CEC (راجع دليل مستخدم التلفزيون للحصول على مزيد من التفاصيل).
- لبعض طرازات التلفزيون، مَكَّن إخراج مكبر الصوت الخارجي من قائمة إعدادات التلفزيون (راجع دليل مستخدم التلفزيون للحصول على مزيد من التفاصيل).



1 باستخدام كبل HDMI عالي السرعة، قم بتوصيل موصل HDMI OUT (ARC) على المنتج بموصل HDMI ARC الموجود في التلفزيون.

- قد يحمل موصل HDMI ARC الموجود في التلفزيون تسمية مختلفة. للحصول على التفاصيل، يمكنك مراجعة دليل مستخدم التلفزيون.

2 على التلفزيون، شغّل عمليات HDMI-CEC.

- عند مواجهة مشاكل في تشغيل HDMI-CEC على التلفزيون، راجع دليل مستخدم التلفزيون للتأكد من أن إعدادات HDMI-CEC صحيح، أو اتصل بالشركة المصنعة للتلفزيون عند الحاجة.

3 اضغط على HDMI ARC في جهاز التحكم عن بُعد العائد لهذا المنتج لتمكين اتصال HDMI ARC.

ملاحظة

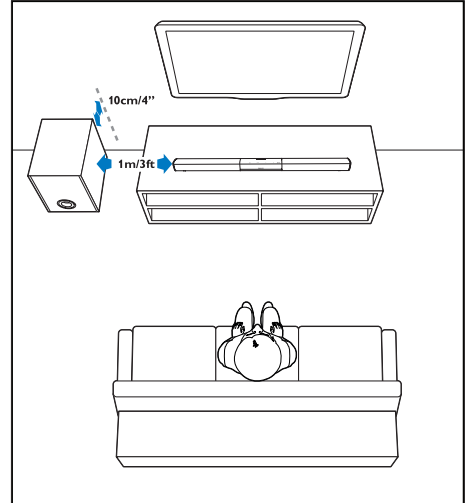
- لا يمكن ضمان إمكانية التشغيل التفاعلي بنسبة مئة في المئة مع كل أجهزة HDMI-CEC.
- إذا لم يكن التلفزيون الذي تستخدمه متوافقًا مع HDMI ARC، فقم بتوصيل كبل صوتي لسماخ صوت التلفزيون عبر هذا المنتج.

ملاحظة

- يمكنك الرجوع إلى لوحة نوع المنتج في جبهة المنتج الخلفية أو السفلى للحصول على معلومات حول تعريف المنتج ومعدلات وحدات التزويد بالطاقة.
- قبل إجراء التوصيلات أو إدخال أي تغيير عليها، تأكد من فصل كل الأجهزة عن مأخذ الطاقة.

الموضع

ضع مضخم الصوت على بُعد متر واحد (3 أقدام) على الأقل من الوحدة الرئيسية، وعلى بُعد عشرة سنتيمترات (4 بوصات) من الحائط. للحصول على أفضل النتائج، ضع مضخم الصوت كما هو موضح أدناه.

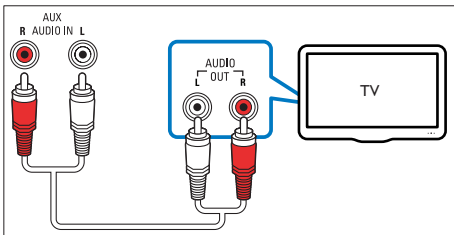


توصيل الصوت من التلفزيون

قم بتوصيل هذا المنتج بالتلفزيون. يمكنك الاستماع إلى الصوت الصادر عن البرامج التلفزيونية بواسطة هذا المنتج.

الخيار 4: الاتصال بالتلفزيون بواسطة كبلات الصوت التناظرية

جودة الصوت الأساسية



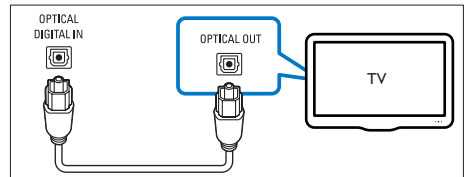
1 باستخدام كبل الصوت التناظري، قم بتوصيل موصلات AUX في هذا المنتج بمنفذ إخراج الصوت التناظري الموجود على التلفزيون.

- قد يحمل إخراج الصوت التناظري على التلفزيون تسمية AUDIO OUT.

2 اضغط على AUX على جهاز التحكم عن بُعد الخاص بهذا المنتج لتمكين توصيل الصوت التناظري.

الخيار 2: التوصيل بالتلفزيون بواسطة كبل بصري

الصوت الأفضل جودة



1 باستخدام كبل بصري، قم بتوصيل موصل OPTICAL في هذا المنتج بمنفذ الإخراج البصري الموجود على التلفزيون.

- قد يحمل منفذ الإخراج البصري الرقمي على التلفزيون تسمية OPTICAL OUT، أو SPDIF أو SPDIF OUT.

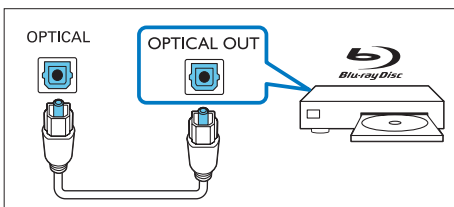
2 اضغط على OPT في جهاز التحكم عن بُعد العائد لهذا المنتج لتمكين التوصيل البصري.

توصيل الصوت من أجهزة أخرى

يمكنك أيضاً تشغيل الصوت من أجهزة أخرى بواسطة مكبرات صوت هذا المنتج.

الخيار 1: التوصيل بجهاز آخر عبر كبل بصري

الصوت الأفضل جودة



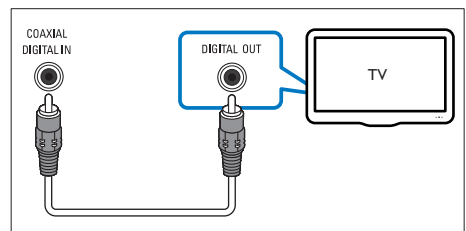
1 باستخدام كبل بصري، قم بتوصيل موصل OPTICAL في هذا المنتج بمنفذ الإخراج البصري الموجود على الجهاز الخارجي.

- قد يحمل منفذ الإخراج البصري الرقمي على الجهاز الخارجي تسمية OPTICAL OUT، أو SPDIF أو SPDIF OUT.

2 اضغط على OPT في جهاز التحكم عن بُعد لهذا المنتج لتمكين التوصيل البصري.

الخيار 3: الاتصال بالتلفزيون بواسطة كبل محوري

جودة الصوت الأفضل



1 باستخدام كبل محوري، قم بتوصيل موصل COAXIAL في هذا المنتج بمنفذ الإخراج المحوري الموجود على التلفزيون.

- قد يحمل منفذ الإخراج المحوري الرقمي على التلفزيون تسمية COAXIAL/DIGITAL OUT أو DIGITAL AUDIO OUT.

2 اضغط على COAX على جهاز التحكم عن بُعد الخاص بهذا المنتج لتمكين التوصيل المحوري.

4 استخدام المنتج

يساعدك هذا القسم على استخدام هذا المنتج لتشغيل الوسائط من مجموعة واسعة من المصادر.

قبل البدء

- استعن بدليل البدء السريع لإجراء التوصيلات الضرورية أو قم بتنزيل دليل المستخدم من الموقع www.philips.com/support.
- قم بتعيين المنتج إلى المصدر الصحيح للأجهزة الأخرى.

ضبط مستوى الصوت

- 1 اضغط على +/- (مستوى الصوت) لرفع مستوى الصوت أو خفضه.
 - لكتف الصوت، اضغط على **⏮**.
 - لاستعادة الصوت، اضغط على **⏭** مرة أخرى أو اضغط على +/- (مستوى الصوت).

اختيار الصوت

يساعدك هذا القسم على اختيار الصوت المثالي للفيديو أو الموسيقى.

وضع الصوت

- حدد أوضاع الصوت المعرّفة مسبقاً التي تلائم مقاطع الفيديو أو الموسيقى التي تريد تشغيلها.
- اضغط على **SURR (MOVIE)** لإنشاء تجربة استماع إلى الصوت المحيطي. يعدّ هذا الخيار مثاليًا لمشاهدة الأفلام.
 - اضغط على **MUSIC** لإنشاء صوت استيريو ثنائي القناة أو متعدد القنوات. مثالي للاستماع إلى الموسيقى.
 - اضغط على **VOICE** لإنشاء تأثير صوتي يجعل صوت الإنسان أكثر وضوحاً وروعةً للاستماع إليه.

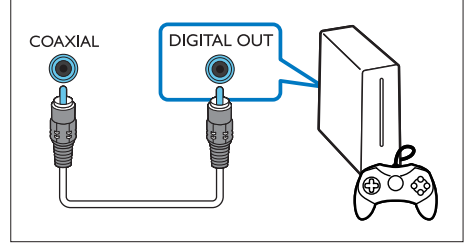
المعادل

غيّر إعدادات التردد العالي (الطين الثلاثي) والتردد المنخفض (الجهير) لهذا المنتج.

- 1 اضغط على +/- **TREBLE** أو +/- **BASS** لتغيير التردد.

الخيار 2: الاتصال بجهاز آخر بواسطة كبل محوري

جودة الصوت الأفضل

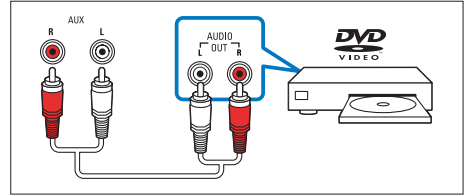


- 1 باستخدام كبل محوري، قم بتوصيل موصل COAXIAL في هذا المنتج بمنفذ الإخراج المحوري الموجود على الجهاز الخارجي.
 - قد يحمل منفذ الإخراج المحوري الرقمي على الجهاز الخارجي تسمية COAXIAL/DIGITAL OUT أو DIGITAL AUDIO OUT.
- 2 اضغط على COAX على جهاز التحكم عن بُعد الخاص بهذا المنتج لتمكين التوصيل المحوري.

الخيار 3: الاتصال بجهاز آخر بواسطة كبلات الصوت

التناظرية

جودة الصوت الأساسية



- 1 باستخدام كبل الصوت التناظري، قم بتوصيل موصل AUX في هذا المنتج بمنفذ إخراج الصوت التناظري الموجود على الجهاز الخارجي.
 - قد يحمل إخراج الصوت التناظري على الجهاز الخارجي تسمية AUDIO OUT.
- 2 اضغط على AUX على جهاز التحكم عن بُعد الخاص بهذا المنتج لتمكين توصيل الصوت التناظري.

مزمنة الفيديو والصوت

إذا لم تتم مزمنة الصوت والفيديو، فعليك تأخير الصوت بحيث يتطابق مع الفيديو.

- 1 اضغط على +/- AUDIO SYNC لمزمنة الصوت مع الفيديو.
- AUDIO SYNC + يزيد التأخير في الصوت، في حين يقوم - AUDIO SYNC بتقليل التأخير في الصوت.

الوضع الليلي

للاستماع الهادئ، يقوم الوضع الليلي بخفض مستوى الأصوات الصاخبة عند تشغيل الصوت. يتوفر الوضع الليلي فقط للمسارات الصوتية من Dolby Digital.

- 1 اضغط على NIGHT لتشغيل الوضع الليلي أو إيقاف تشغيله.
- عندما يكون الوضع الليلي قيد التشغيل، يتم تمرير ON NIGHT مرتين على لوحة العرض.
- عندما يكون الوضع الليلي متوقفًا عن التشغيل، يتم تمرير OFF NIGHT مرتين على لوحة العرض.

تشغيل الصوت بواسطة ميزة Bluetooth

قم بتوصيل هذا المنتج بالجهاز المزود بميزة Bluetooth (مثل iPad أو iPhone أو iPod touch أو هاتف Android أو كمبيوتر محمول) بواسطة ميزة Bluetooth. يتيح لك ذلك الاستماع إلى ملفات الصوت المخزّنة على الجهاز عبر مكبرات الصوت التابعة لهذا المنتج.

ما تحتاج إليه

- جهاز مزود بميزة Bluetooth يدعم ملف تعريف Bluetooth A2DP وAVRCP ومع إصدار EDR + 4.0 من Bluetooth.
- يبلغ نطاق التشغيل الأقصى بين SoundBar وجهاز مزود بميزة Bluetooth حوالي 10 أمتار (30 قدمًا).

- 1 اضغط على **3** في جهاز التحكم عن بُعد لتحويل المنتج إلى وضع Bluetooth.
- BT يُعرض على لوحة العرض وهو بومض.

2 على الجهاز المزود بميزة Bluetooth، شغّل Bluetooth وابحث عن Philips HTL2193 ثم حدده لبدء الاتصال (راجع دليل المستخدم العائد للجهاز المزود بميزة Bluetooth للاطلاع على كيفية تمكين ميزة Bluetooth).

- أثناء الاتصال، بومض BT على لوحة العرض.

3 انتظر حتى يُصدر هذا المنتج إشارة صوت.

- عندما ينجح اتصال Bluetooth، يتم عرض BT على لوحة العرض.

• إذا فشل الاتصال، بومض BT على لوحة العرض بشكل متواصل.

4 قم بتحديد ملفات الصوت أو الموسيقى وتشغيلها على جهاز Bluetooth.

- إذا تليقت مكالمة واردة أثناء التشغيل، سيتم إيقاف تشغيل الموسيقى مؤقتًا. يتم استئناف التشغيل عند انتهاء المكالمة (تعتمد هذه الميزة على الهاتف المحمول المتصل).
- إذا كان جهاز Bluetooth يدعم ملف التعريف للتحكم عن بعد بالصوت والفيديو (AVRCP)، يمكنك الضغط على **▶/◀** في جهاز التحكم عن بعد للتخطي إلى مسار محدد، أو الضغط على **▶▶** لإيقاف التشغيل مؤقتًا أو استئنافه.

5 للخروج من Bluetooth، حدد مصدرًا آخر.

- عندما تقوم بالتبديل مجددًا إلى وضع Bluetooth، يبقى اتصال Bluetooth نشطًا.

ملاحظة

- قد يتم قطع دفق الموسيقى بسبب حواجز بين الجهاز والمنتج، مثل حائط أو غلاف معدني يغطي الجهاز أو تواجد أجهزة أخرى قريبة يتم تشغيلها على التردد نفسه.
- إذا أردت توصيل هذا المنتج بجهاز آخر مزود بميزة Bluetooth، اضغط باستمرار على **3** على جهاز التحكم عن بُعد لقطع اتصال الجهاز المزود بميزة Bluetooth المتصل حاليًا.

مشغّل MP3

قم بتوصيل مشغّل MP3 لتشغيل ملفات الصوت أو الموسيقى.

ما تحتاج إليه

- مشغّل MP3.
- كبل صوت استيريو مقاس 3.5 ميليمتر.

1 باستخدام كبل صوت استيريو مقاس 3.5 ميليمتر، قم بتوصيل مشغّل MP3 بموصل AUDIO IN الموجود على هذا المنتج.

2 اضغط على AUDIO IN في جهاز التحكم عن بُعد.

3 اضغط على الأزرار الموجودة على مشغّل MP3 لتحديد ملفات الصوت أو الموسيقى وتشغيلها.

أجهزة تخزين USB

استمتع بالصوت على جهاز تخزين USB، مثل مشغّل MP3 وذاكرة USB محمولة، إلخ.

ما تحتاج إليه

- جهاز تخزين USB تمت تهيئته لنظامي الملفات FAT أو NTFS.
- ويتوافق مع "فئة التخزين الكبير السعة".
- ملف MP3 على جهاز تخزين USB

1
2
3

قم بتوصيل جهاز تخزين USB بهذا المنتج.

اضغط على USB في جهاز التحكم عن بُعد.

استخدم جهاز التحكم عن بعد للتحكم في التشغيل.

- اضغط على **||** ▶ لبدء التشغيل أو إيقافه مؤقتًا أو استئنافه.

• اضغط على **◀ / ▶** للتخطي إلى المسار التالي أو السابق.

• أثناء تشغيل USB، اضغط باستمرار على USB للدخول

إلى وضع التكرار، ثم اضغط على USB لتحديد أحد

أوضاع التشغيل التالية.

- **ONE RPT**: تكرر المسار الحالي.
- **ALL RPT**: تكرر كل المسارات الموجودة في مجلد واحد.
- **SHUFFLE**: تشغيل المحتوى الموجود في مجلد واحد بترتيب عشوائي.
- **OFF RPT**: الخروج من وضع التكرار أو وضع التشغيل العشوائي.

ملاحظة

- قد لا يتوافق هذا المنتج مع بعض أنواع أجهزة تخزين USB.
- إذا كنت تستخدم كبل وصلة USB أو موزع USB أو قارئ USB متعدد، فقد لا يتم التعرف على جهاز تخزين USB.
- بروتوكولات الكاميرا الرقمية PTP وMTP غير معتمدة.
- لا تقم بإزالة جهاز التخزين USB أثناء قراءته.
- ليست ملفات الموسيقى المحمية بنظام إدارة الحقوق الرقمية (DRM) (MP3) مدعومة.
- دعم منفذ USB: 5 فولت ، 1 أمبير.

تطبيق إعدادات جهة التصنيع

يمكنك إعادة تعيين هذا المنتج إلى الإعدادات الافتراضية التي تمت برمجتها من قبل جهة التصنيع.

1 في أي وضع مصدر، اضغط على مستوى الصوت - و-BASS و-TREBLE في غضون ثلاث ثوانٍ.

• عند اكتمال عملية استعادة إعدادات جهة التصنيع، يتوقف المنتج عن التشغيل ثم يتم إعادة تشغيله تلقائيًا.

الراديو

استمع إلى راديو FM من هذا المنتج، وخرّن ما يصل إلى 40 محطة راديو.

ملاحظة

- ضع الهوائي على أبعد مسافة ممكنة من التلفزيون أو مصادر الإشعاعات الأخرى.
- للحصول على استقبال مثالي، وسّع نطاق الهوائي بالكامل واضبط موقعه.
- إن تردد AM والراديو الرقمي غير معتمدين.
- إذا لم يتم الكشف عن أي إشارة استريو، فسُيطلب منك تثبيت محطات الراديو مجددًا.

التثبيت التلقائي لمحطات الراديو

1 اضغط على RADIO للتبديل إلى مصدر الراديو.

• إذا لم يسبق لك تثبيت أي محطة راديو، فستظهر الرسالة التالية **AUTO INSTALL** (تثبيت تلقائي) على لوحة العرض.

2

اضغط على **||** ▶ لتثبيت محطات الراديو.

• **RADIO INSTALL** يتم تمرير (تثبيت الراديو) على لوحة العرض.

• يخزن هذا المنتج تلقائيًا محطات الراديو التي تتمتع بقوة إشارة كافية.

- لمسح كل محطات الراديو الحالية، اضغط باستمرار على **PROGRAM** لمدة 3 ثوانٍ لإعادة تثبيت محطات الراديو.

تحديد محطة راديو معينة مسبقًا

1 في وضع الراديو، لعرض رقم محدد مسبقًا (اضغط على **||** ▶).

2 اضغط على **◀ / ▶** لتحديد رقم محدد مسبقًا.

- اضغط على **RADIO** للتبديل بين الاستريو والصوت الأحادي.

وضع الاستعداد التلقائي

عند تشغيل وسائط من جهاز متصل، ينتقل هذا المنتج تلقائيًا إلى وضع الاستعداد بعد مرور 15 دقيقة لم يسجل في خلالها الزر أي نشاط أو لم يتم في خلالها تشغيل الصوت/الفيديو من جهاز متصل.

تعيين سطوع الشاشة

يمكنك الضغط على **DIM** بشكل متكرر لتحديد مستوى سطوع مختلف للوحة عرض هذا المنتج.

إذا حددت **AUTO OFF**، فيتم إيقاف تشغيل رسالة **LED** بعد مرور 10 ثوانٍ لم يسجل خلالها الزر أي نشاط.

5 تحديث البرنامج

للحصول على أفضل الميزات والدعم، يجب تحديث المنتج بأحدث إصدار للبرنامج.

التحقق من إصدار البرنامج

في أي وضع مصدر، اضغط على جهاز التحكم عن بعد على - TREBLE و - BASS ومستوى الصوت - بالتسلسل.

تحديث البرنامج عبر USB

- 1 يمكنك زيارة الموقع www.philips.com/support للتحقق من الإصدار الأحدث للبرنامج.
 - ابحث عن الطراز الذي تستخدمه وانقر فوق «software and drivers» (البرامج وبرامج التشغيل).
- 2 قم بتنزيل البرنامج إلى جهاز تخزين USB.
 - ① قم بفك ضغط الملف الذي تم تنزيله في حال كان مضغوطًا، وتأكد أن الملف الذي تم فك ضغطه يحمل الاسم "HTL2193B.bin".
 - ② ضع ملف "HTL2193B.bin" في الدليل الجذر.
- 3 قم بتوصيل جهاز تخزين USB بموصل USB (على هذا المنتج).
- 4 اضغط على HDMI ARC لتبديل هذا المنتج إلى مصدر HDMI ARC.
- 5 على جهاز التحكم عن بعد، وفي غضون ست ثوانٍ، اضغط على **⏏** مرتين، ثم على مستوى الصوت + مرة واحدة، واضغط بعدها باستمرار على SURR (MOVIE).
- 6 لـ على لوحة العرض، يرمز "UPG" (ترقية) ببطء، ثم عندما يرمز "UPG" بسرعة، اضغط على **⏏** لبدء التحديث. لـ ثم يتم عرض "UPG" (ترقية) على لوحة العرض.
- 7 انتظر حتى تكتمل عملية الترقية. لـ بعد الانتهاء من الترقية، يتم إيقاف تشغيل هذا المنتج تلقائيًا وتشغيله من جديد.

تنبيه



- عندما تكون عملية التحديث جارية، لا تفصل الطاقة أو تُخرج جهاز تخزين USB، فمن شأن ذلك أن يلحق الضرر بهذا المنتج.

مwalفة محطة الراديو

- 1 في وضع الراديو، لعرض تردد الراديو (اضغط على **▶▶**).
- 2 اضغط باستمرار على **▶/◀** لأكثر من ثانيّين. لـ يقوم الراديو بالمwalفة إلى محطة تتمتع بإشارة استقبال قوية تلقائيًا.
- 3 كرر الخطوة 2 لمwalفة المزيد من المحطات. • لتحسين تردد الراديو، اضغط بسرعة على **▶/◀**.

برمجة محطات الراديو يدويًا

- 1 مwalفة إلى محطة راديو.
- 2 عرض تردد الراديو الحالي (اضغط على **▶▶**).
- 3 اضغط بسرعة على PROGRAM. لـ يرمز رقم على لوحة العرض.
- 4 اضغط على **▶/◀** لتعيين رقم لمحطة الراديو هذه.
- 5 اضغط على **▶▶** للتأكيد.
- 6 كرر الخطوات أعلاه لبرمجة محطات أخرى.

حذف محطة محددة مسبقًا

- 1 في وضع الراديو، لعرض رقم محدد مسبقًا (اضغط على **▶▶**).
- 2 اضغط على PROGRAM.
- 3 اضغط على **▶/◀** لتحديد رقم محدد مسبقًا.
- 4 اضغط على **▶▶** لحذف محطة الراديو. لـ عندما يتم عرض حذف محطة راديو، يتم عرض DEL بسرعة.

شبكة الضبط

- في بعض البلدان، يمكنك تبديل شبكة ضبط محطات FM بين 50 كيلوهرتز و100 كيلوهرتز.
- 1 اضغط على RADIO للتبديل إلى مصدر الراديو.
 - 2 اضغط باستمرار على RADIO للتبديل بين 50 كيلوهرتز أو 100 كيلوهرتز.

6 التثبيت على الحائط

7 مواصفات المنتج

ملاحظة

- قبل التثبيت على الحائط، تأكد من إمكانية تحمّل الحائط لوزن هذا المنتج.
- للتثبيت على الحائط، يجب تثبيت هذا المنتج بطريقة آمنة وبالتوافق مع تعليمات التثبيت. قد يؤدي تثبيت المنتج بالحائط بطريقة غير صحيحة إلى حصول حادث أو إصابة أو تلف. في حال رلودتك أي شكوك، فاتصل بمرکز Philips للعبارة بالمستهلك في بلدك.

ملاحظة

- مواصفات المنتج وتصميمه عرضة للتغيير بدون إشعار مسبق.

المكبر

- قدرة الإخراج الإجمالية: 150 واط RMS (±0.5) ديسيبل، نسبة التشوه التوافقي الكلي (THD) (10%)
- استجابة التردد: 20 هرتز-20 كيلوهرتز / ±3 ديسيبل
 - نسبة الإشارة إلى الضجيج: < 65 ديسيبل (CCIR) / (A-weighted)
 - حساسية الإدخال:
 - AUX: 2 فولت
 - AUDIO IN: 1 فولت

الصوت

- إدخال الصوت الرقمي S/PDIF:
- محوري: IEC 3-60958
- بصري: TOSLINK

الراديو

- نطاق الموائفة: 108-87.5 FM ميغاهرتز (100/50 كيلوهرتز)
- شبكة الموائفة: 100/50 كيلوهرتز
- الحساسية
- أحادي، نسبة الإشارة إلى الضجيج 26 ديسيبل: ≥ 22 dBf
- استريو، نسبة الإشارة إلى الضجيج 46 ديسيبل: ≤ 48 dBf
- انتقائية البحث: ≥ 32 dBf
- التشوه التوافقي الكلي: > 3%
- نسبة الإشارة إلى الضجيج: ≤ 45 ديسيبل

USB

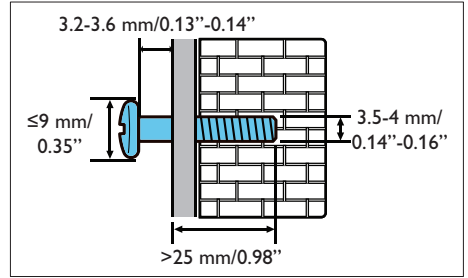
- التوافق: USB عالي السرعة (2.0)
- دعم الفئة: فئة التخزين الكبير السعة (MSC)
- نظام الملفات: FAT16, FAT32, NTFS
- دعم تنسيق ملفات MP3

Bluetooth

- ملفات تعريف Bluetooth: A2DP و AVRCP
- إصدار Bluetooth: 4.0 EDR +

طول البرغي/قطر

استناداً إلى نوع دعامة التثبيت على الحائط، احرص على استخدام البراغي الملائمة من جهة الطول والقطر.



راجع الصورة في دليل البدء السريع لمعرفة كيفية تثبيت هذا المنتج على الحائط.

- (1) احفر ثقبتين على الحائط.
- (2) ثبت الخواير والبراغي في الثقبتين.
- (3) علق هذا المنتج باستخدام البراغي المثبتة.

8 استكشاف الأخطاء وإصلاحها

الوحدة الرئيسية

- وحدة التزويد بالطاقة:
- الطراز (محول طاقة التيار المتردد من Philips):
TNUA3202003
- الإدخال: 100-240 فولت ~، 60/50 هرتز، 1.65 أمبير
- الإخراج: 32 فولت ===، 2.0 أمبير
- استهلاك الطاقة أثناء وضع الاستعداد: $0.5 \geq$ واط
- الأبعاد (العرض × الارتفاع × العمق): $69 \times 51 \times 95$ مم
- الوزن: 1.6 كجم
- مكبرات صوت مضمنة:
- مضخمات: 3 × نطاق كامل
(90مم/3.5 بوصات × 34مم/1.3 بوصات)
- المعاوقة: 4 أوم
- حرارة التشغيل: من 0 درجة مئوية إلى 45 درجة مئوية ونسبة الرطوبة: من 5% إلى 90% للمناخات كافة
- حرارة التخزين: من -40- درجة مئوية إلى 70 درجة مئوية ، ونسبة الرطوبة: من 5% إلى 95%

تحذير



- خطر حدوث صدمة كهربائية. لا تعتمد أبدًا على إزالة الغلاف الهيكلي للمنتج.

لكي يبقى الضمان صالحًا، لا تحاول إطلاقًا إصلاح المنتج بنفسك. إذا واجهت مشكلة ما أثناء استخدام هذا المنتج، فتتحقق من النقاط التالية قبل طلب الخدمة. وفي حال استمرار المشكلة، يمكنك الحصول على الدعم من الموقع www.philips.com/welcome.

الوحدة الرئيسية

الأضرار الموجودة على هذا المنتج لا تعمل.

- أفضل هذا المنتج عن وحدة التزويد بالطاقة لبضع دقائق، ثم عاود توصيله.

الصوت

- ما من صوت يصدر عن مكبري صوت هذا المنتج.
- قم بتوصيل كبل الصوت من هذا المنتج بالتلفزيون أو بأجهزة أخرى.
- احرص على توصيل مدخل الصوت في هذا المنتج بمخرجه في جهاز التلفزيون أو أي جهاز آخر.
- قم بإعادة تعيين هذا المنتج إلى إعدادات جهة التصنيع.
- على جهاز التحكم عن بعد، حدد إدخال الصوت الصحيح.
- تأكد من أنه لم يتم كتم الصوت في هذا المنتج.

صوت أو صدى مشوه.

- في حال تشغيل الصوت من التلفزيون عبر هذا المنتج، تأكد من كتم الصوت في التلفزيون.

عدم حدوث تزامن بين الصوت والفيديو.

- اضغط على +/- AUDIO SYNC لمزامنة الصوت مع الفيديو.

يتم عرض رسالة خطأ على لوحة العرض.

- يشير عرض "خطأ" إلى وجود تنسيق إدخال صوت غير معتمد.
- يشير وميض "ARC" إلى أن التلفزيون الموصول غير متوافق مع HDMI ARC أو إلى الكشف عن تنسيق صوت غير معتمد.

مضخم الصوت

- المعاوقة: 2 أوم
- مضخم مكبر الصوت: مضخم 1 × 134 مم (5.25 بوصات)
- الأبعاد (العرض × الارتفاع × العمق):
 $165 \times 240 \times 296$ مم
- الوزن: 2.8 كلف

بطاريات جهاز التحكم عن بعد

- $1 \times \text{R03-AAA}$ - 1.5 فولت

يتعدّر على جهاز الاتصال بهذا المنتج.

- لا يدعم الجهاز ملفات التعريف المتوافقة والمطلوبة لهذا المنتج.
- لم تمكّن وظيفة Bluetooth الخاصة بالجهاز. راجع دليل المستخدم الخاص بالجهاز لمعرفة كيفية تمكين الوظيفة.
- لم يتم توصيل الجهاز بطريقة صحيحة. قم بتوصيل الجهاز بطريقة صحيحة.
- المنتج متصل بالفعل بجهاز آخر ممكّن لاستخدام Bluetooth. افصل الجهاز الموصول، ثم حاول من جديد.

إن جودة تشغيل الصوت من جهاز Bluetooth الموصول ضعيفة.

- استقبال Bluetooth ضعيف. ضع الجهاز على مسافة أقرب من المنتج، أو قم بإزالة أي عائق بين الجهاز وهذا المنتج.

يتصل جهاز Bluetooth الموصول ثم يفصل بطريقة متواصلة.

- استقبال Bluetooth ضعيف. ضع الجهاز على مسافة أقرب من المنتج، أو قم بإزالة أي عائق بين الجهاز وهذا المنتج.
- قم بإيقاف تشغيل وظيفة Wi-Fi في جهاز Bluetooth لتفادي التداخل.
- بالنسبة إلى بعض أجهزة Bluetooth، يمكن إلغاء تنشيط اتصال Bluetooth تلقائيًا لتوفير الطاقة. لا يدل هذا الأمر على وجود أي عطل في المنتج.



Manufactured under license from Dolby Laboratories. Dolby, Pro Logic, and the double-D symbol are trademarks of Dolby Laboratories.



The terms HDMI and HDMI High-Definition Multimedia Interface, and the HDMI Logo are trademarks or registered trademarks of HDMI Licensing LLC in the United States and other countries.



The Bluetooth® word mark and logos are registered trademarks owned by Bluetooth SIG, Inc. and any use of such marks by Gibson Innovations Limited is under license. Other trademarks and trade names are those of their respective owners.



Specifications are subject to change without notice

2015 © Gibson Innovations Limited. All rights reserved.

This product has been manufactured by, and is sold under the responsibility of Gibson Innovations Ltd., and Gibson Innovations Ltd. is the warrantor in relation to this product.

Philips and the Philips Shield Emblem are registered trademarks of Koninklijke Philips N.V. and are used under license from Koninklijke Philips N.V.

HTL2193B_98_UM (AR)_V1.0

