

Registre su producto y obtenga asistencia en  
[www.philips.com/welcome](http://www.philips.com/welcome)

DVP3680KX

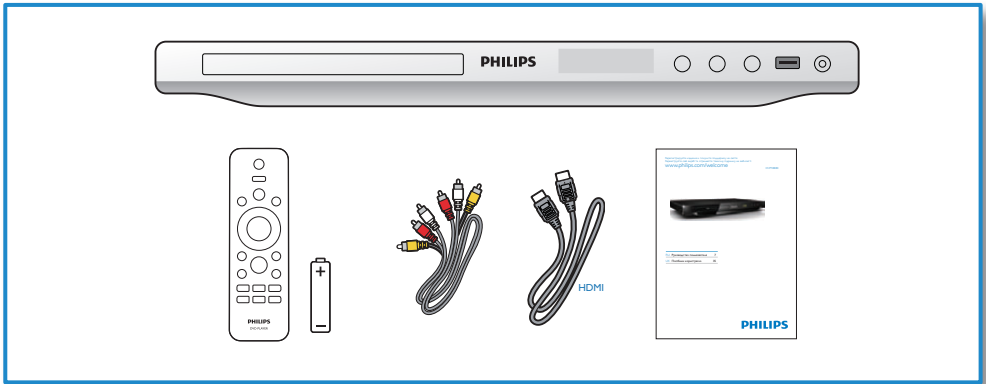


# Manual del usuario

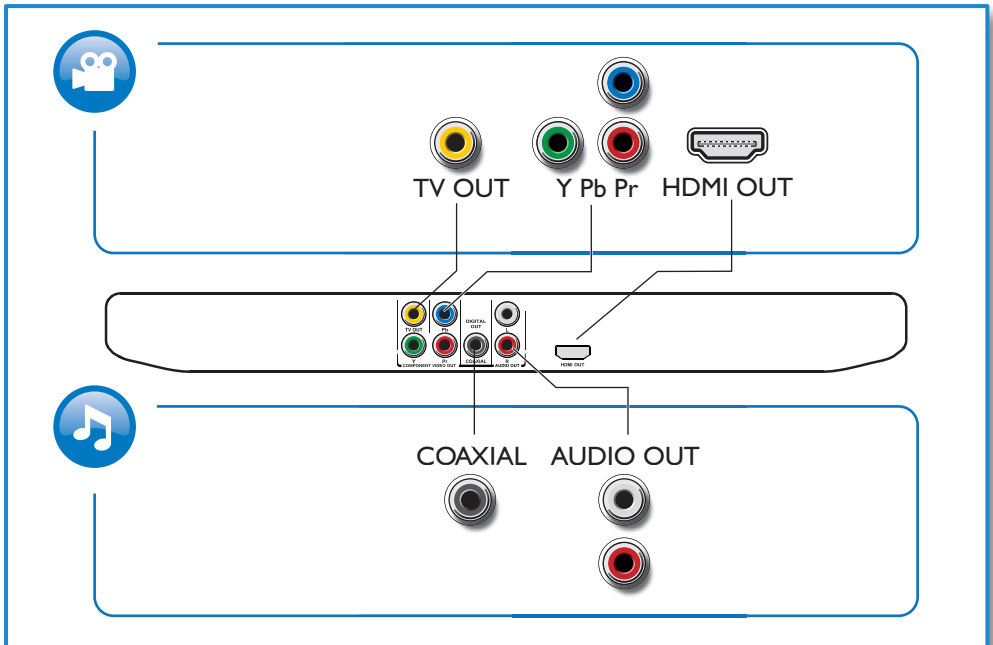
**PHILIPS**



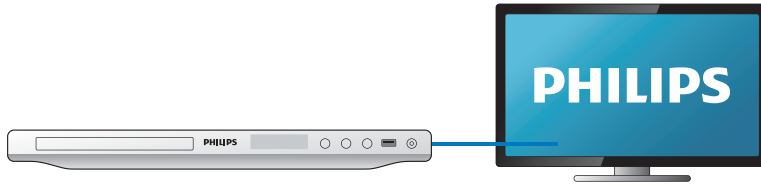
**ES** Antes de conectar este reproductor de DVD, asegúrese de leer y comprender todas las instrucciones adjuntas.



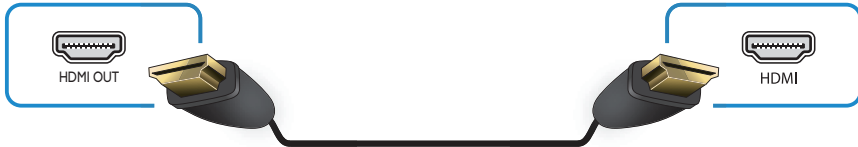
# 1



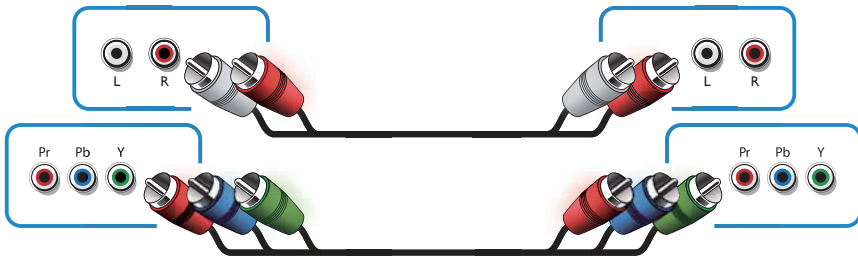
2



HDMI OUT



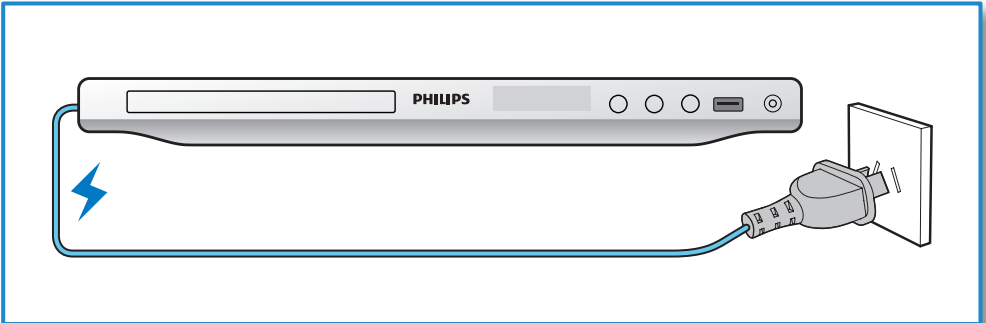
Pr PbY + AUDIO OUT



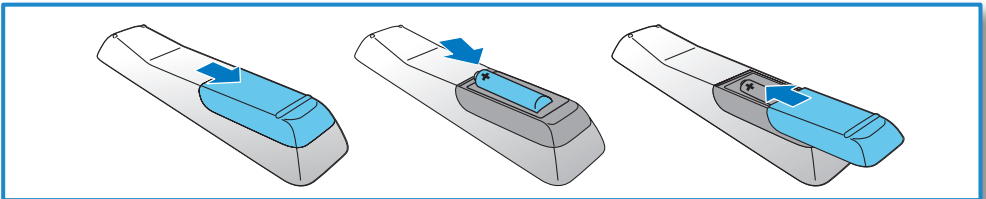
TV OUT + AUDIO OUT



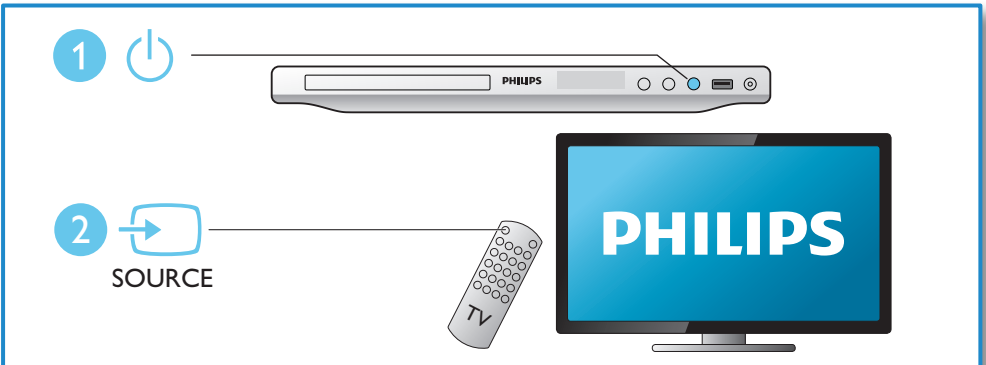
3



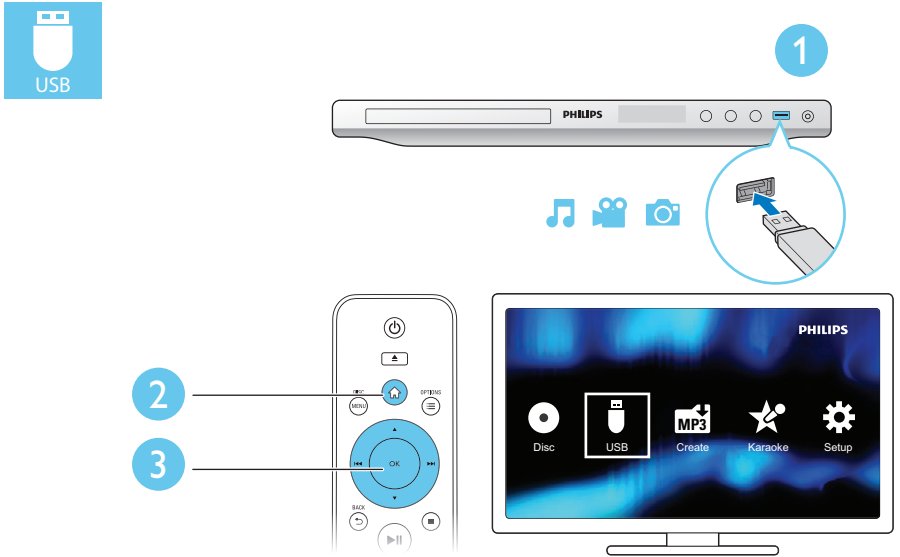
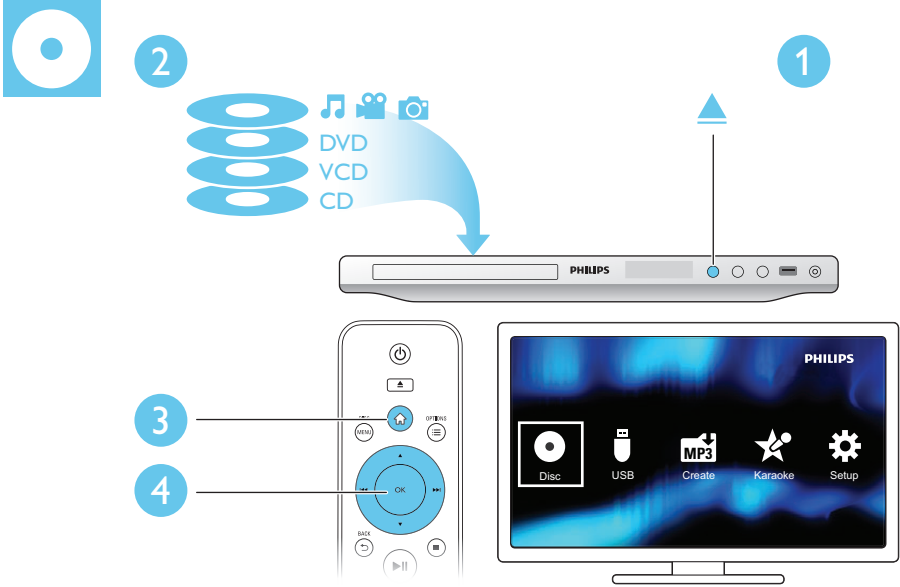
4



5



# 6



# Contenido

---

<b>1</b>	<b>Conexión y reproducción</b>	2-6
----------	--------------------------------	-----

---

<b>2</b>	<b>Usar el reproductor de DVD</b>	8
	Controles básicos de reproducción	8
	Opciones de video	9
	Reproducción de una secuencia de diapositivas con música	9
	Repetición de la reproducción	9
	Omitir reproducción	10
	Videos DivX	10
	Grabar archivos de audio desde CD a USB	11
	Karaoke	11
	Uso de Philips EasyLink	12

---

<b>3</b>	<b>Cambio de los ajustes</b>	12
	General (inactivo, en espera...)	12
	Video	13
	Audio	13
	Preferencias (idiomas, control paterno...)	14

---

<b>4</b>	<b>Actualización de software</b>	15
----------	----------------------------------	----

---

<b>5</b>	<b>Especificaciones</b>	15
----------	-------------------------	----

---

<b>6</b>	<b>Solución de problemas</b>	16
----------	------------------------------	----

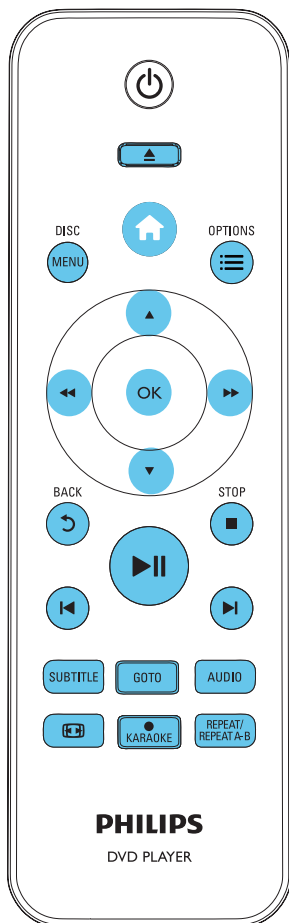
---

<b>7</b>	<b>Nota importante sobre seguridad</b>	18
----------	--	----

## 2 Usar el reproductor de DVD

Felicitaciones por su compra y bienvenido a Philips. Para acceder a los servicios de asistencia técnica de Philips, registre su producto en [www.philips.com/welcome](http://www.philips.com/welcome).

### Controles básicos de reproducción



Durante la reproducción, pulse los siguientes botones para controlar el reproductor:

Botón	Acción
	Accede al menú de inicio.
	Abre o cierra la bandeja de discos.
<b>DISC MENU</b>	Accede o sale del menú del disco.
	Permite acceder a más opciones durante la reproducción de video.
	Navega a través de los menús. Avanza o retrocede lentamente. Pulse varias veces para cambiar una velocidad de búsqueda.
	Navega a través de los menús. Adelanta o retrocede rápidamente. Pulse varias veces para cambiar una velocidad de búsqueda.
<b>OK</b>	Confirma una selección o una entrada.
	Inicia, hace una pausa o reanuda la reproducción.
	Detiene la reproducción.
	Regresa al menú de la pantalla anterior.
	Pasa la pista, capítulo o archivo anterior o siguiente.
<b>SUBTITLE</b>	Selecciona el idioma de los subtítulos.
<b>GOTO</b>	Pasa a un título, un capítulo o una pista.
<b>AUDIO</b>	Selecciona un idioma o canal de audio.
	Ajusta el formato de la imagen a la pantalla del televisor. Acerca o aleja la imagen.



● <b>KARAOKE</b>	Graba la voz y la música durante el karaoke en un dispositivo flash USB
<b>REPEAT/REPEAT A-B</b>	Seleccione una opción de repetición de la reproducción.

## Opciones de video

Durante la reproducción del video, pulse **≡ OPTIONS** para acceder a las siguientes opciones.

- **[Información]**: muestra la información de reproducción actual.
- **[PBC]**: muestra u omite el menú de contenido en discos VCD y SVCD.
- **[Relac.aspecto]**: selecciona un formato de visualización de imágenes que se ajuste a la pantalla del televisor.
- **[VOL]**: cambia un nivel de volumen.
- **[Áng.]**: selecciona un ángulo de la cámara desde donde se ve el video.
- **[Micrófono]**: activa o desactiva la salida de sonido del micrófono.
- **[Karaoke]**: cambia el nivel de volumen y de eco de la entrada del micrófono, y el tono de la música.
- **[Vocal]**: selecciona un modo de audio de karaoke o apaga las voces originales.

## Reproducción de una secuencia de diapositivas con música

Reproduzca música e imágenes de forma simultánea para crear una secuencia de diapositivas con música.

- 1 Reproduzca un archivo de música desde un disco o dispositivo de almacenamiento USB conectado.
- 2 Pulse **▲▼** para navegar a los archivos de imagen.

- 3 Seleccione una imagen del mismo disco o dispositivo USB y pulse **OK** para iniciar la secuencia de diapositivas.
- 4 Pulse **■** para detener la secuencia de diapositivas.
- 5 Pulse **■** nuevamente para detener la reproducción de música.

## Control de la reproducción de fotografías

Durante una secuencia de diapositivas, use el control remoto para controlar la reproducción.

Botón	Acción
<b>▲▼</b>	Gira una imagen horizontal o verticalmente.
<b>◀▶</b>	Gira una imagen en sentido contrario de las agujas del reloj o en el sentido de las agujas del reloj.
<b>≡ OPTIONS</b>	Acceder para seleccionar <b>[Color]</b> y mostrar una imagen en color o blanco y negro. Acceder para seleccionar <b>[Previsual foto]</b> y mostrar imágenes en una secuencia de diapositivas.
<b>Ⓜ</b>	Acerca o aleja una foto. La reproducción se suspende en el modo de zoom.
<b>OK</b>	Inicia o reanuda una reproducción.
<b>■</b>	Detiene la reproducción.

## Repetición de la reproducción

Durante la reproducción, pulse **REPEAT/REPEAT A-B** varias veces para seleccionar una opción de repetición de la reproducción.

- Repetir el título, el capítulo o la pista actual.
- Repetir todo el contenido en un disco o en un dispositivo de almacenamiento USB.

- Repite una sección específica.

### Para repetir la reproducción de una sección específica

- 1 Pulse **REPEAT/REPEAT A-B** varias veces para seleccionar **↔A** como punto de inicio.
- 2 Vuelva a pulsar **REPEAT/REPEAT A-B** para seleccionar **↔AB** como punto de término.
  - ↳ Se inicia la repetición de la reproducción de la sección marcada.
- 3 Para cancelar la repetición de la reproducción, pulse **REPEAT/REPEAT A-B** hasta que aparezca **↔off**.



#### Nota

- Repetir la reproducción de la sección marcada solo es posible en un título o una pista.

## Omitir reproducción

Puede omitir la reproducción de un título, un capítulo o una pista específico.

- 1 Durante la reproducción, pulse **GOTO**.
  - ↳ Verá una barra de campo de entrada y el dígito "0" parpadeando.
- 2 Pulse **▲▼** para seleccionar un dígito como un número de título, capítulo o pista.
- 3 Después de seleccionar un dígito, pulse **◀▶** para cambiar la posición del dígito.
- 4 Si fuese necesario, repita los pasos 2 y 3 para completar la entrada de un número de título, capítulo o pista.
- 5 Pulse **OK**.
  - ↳ La reproducción pasa al título, al capítulo o a la pista que se seleccionó.

## Videos DivX

Puede reproducir videos DivX almacenados en un disco o dispositivo de almacenamiento USB.

### código VOD para DivX

- Antes de adquirir y reproducir videos DivX en este reproductor, visite [vod.divx.com](http://vod.divx.com) y use el código DivX VOD para registrar este reproductor.
- Para conocer el código de DivX VOD, pulse **▲** y seleccione **[Configuración] > [General] > [Cód VAS DivX(R)]**.

### subtítulos DivX

- Pulse **SUBTITLE** para seleccionar el idioma.
- Si los subtítulos no se muestran correctamente, cambie el conjunto de caracteres compatible con subtítulos DivX. Para seleccionar un conjunto de caracteres, pulse **▲** y seleccione **[Configuración] > [Preferencias] > [Subtítulo DivX]**.

### Conjunto de caracteres de Idiomas

[Estándar]	Idiomas
	Inglés, albanés, danés, holandés, finlandés, francés, gaélico, alemán, italiano, curdo (latín), noruego, portugués, español, sueco y turco



#### Nota

- Para reproducir archivos DivX protegidos por DRM desde un dispositivo de almacenamiento USB, conecte el reproductor a un televisor a través de HDMI.
- Para utilizar los subtítulos, verifique que el archivo de subtítulos tenga el mismo nombre que el archivo de video DivX. Por ejemplo, si el nombre del archivo de video DivX es "movie.avi", guarde el archivo de subtítulos con el nombre "movie.srt" o "movie.sub".
- Este reproductor es compatible con archivos de subtítulos en los siguientes formatos: .srt, .sub, .txt, .ssa, y .smi.

## Grabar archivos de audio desde CD a USB

Puede grabar archivos de audio desde un CD de audio a un dispositivo de almacenamiento USB. Los archivos de audio se graban en formato .mp3.

- 1 Conecte un dispositivo de almacenamiento USB en el reproductor.
- 2 Cargue el disco y comience a reproducirlo.
- 3 Pulse y seleccione **[Crear MP3]**, luego pulse **OK**.
- 4 Siga las instrucciones que aparecen en pantalla para completar una grabación.
  - ↳ En el dispositivo de almacenamiento USB se creará automáticamente una nueva carpeta para guardar todos los archivos de audio MP3 grabados.

### Nota

- Durante la grabación, no pulse ningún botón.
- Los CD DTS y los CD protegidos contra copia no pueden convertirse.
- No pueden usarse dispositivos USB protegidos contra escritura o por contraseña para guardar archivos MP3.

## Karaoke

- 1 Conecte un micrófono (no incluido) al conector **MIC** del reproductor.
- 2 Pulse para ingresar en el menú de inicio.
- 3 Seleccione **[Configuración] > [Karaoke]** y pulse **OK**.
  - ↳ Aparecerá el menú de configuración del karaoke.
- 4 Seleccione **[Micrófono] > [Activado]** y, a continuación, pulse **OK** para activar la salida de sonido del micrófono.
- 5 Reproduzca un disco de karaoke y cante en el micrófono.

### Configuración de karaoke mediante el menú Karaoke

- **[Micrófono]**: activa o desactiva la salida de sonido del micrófono.
- **[Vol. de mic.]**: cambia el volumen del micrófono.
- **[Eco]**: cambia el nivel de eco.
- **[Part karaoke]**: selecciona el nivel de dificultad para calificar su canto. Una vez

que termine la canción, se entregará una calificación.

- **[Concurso]**: permite realizar una competencia de karaoke entre un grupo de amigos. Siga las instrucciones que aparecen en pantalla para comenzar la competencia.
- **[Cambio]**: cambia el tono de la música.
- **[Vocal]**: selecciona un modo de audio de karaoke o apaga las voces originales.

## Grabación de canciones

Puede grabar sus propias canciones en un dispositivo de almacenamiento USB. Las canciones grabadas se guardan como archivos en formato .MP3.

- 1 Introduzca un dispositivo de almacenamiento USB.
- 2 Pulse **KARAOKE**.
- 3 Siga las instrucciones que aparecen en pantalla para establecer la configuración y, a continuación, pulse **OK** para comenzar la grabación.
  - ↳ La grabación se detiene cuando finaliza la canción.
    - Para salir sin grabar, pulse **KARAOKE** nuevamente.

### Nota

- Verifique que el dispositivo de almacenamiento USB tenga suficiente espacio en la memoria.
- No se pueden grabar discos DTS ni discos protegidos contra copias.

## Uso de Philips EasyLink

Este reproductor es compatible con Philips EasyLink, que utiliza el protocolo HDMI CEC (Consumer Electronics Control). Puede usar un solo control remoto para controlar los dispositivos compatibles con EasyLink que están conectados mediante HDMI. Philips no

garantiza una interoperatividad total con todos los dispositivos HDMI CEC.

**1** Conecte los dispositivos compatibles con HDMI CEC a través de HDMI y active las funciones HDMI CEC en el televisor y en los demás dispositivos conectados (para obtener más información, consulte el manual del usuario del televisor o de los dispositivos).

**2** Pulse **⏠**.

**3** Seleccione **[Configuración]** > **[Video]** > **[Config. HDMI]** > **[Config. EasyLink]**.

**4** Seleccione **[Activado]** en las opciones **[EasyLink]**, **[Rep. un botón]** y **[Modo de espera]**.

↳ La función EasyLink se activará.

### Reproducción con un solo botón

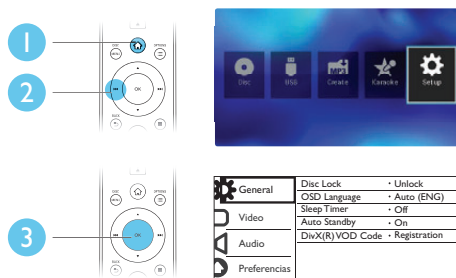
Cuando reproduce un disco en el reproductor, el televisor cambia automáticamente Al canal de entrada HDMI.

### Modo de espera con un solo botón

Cuando un dispositivo conectado (por ejemplo, un televisor) pasa al modo de espera mediante su propio control remoto, el reproductor pasa al modo de espera automáticamente.

## 3 Cambio de los ajustes

En esta sección encontrará más información sobre cómo cambiar los ajustes del reproductor.



### Nota

- No puede modificar las opciones de menú que aparecen deshabilitadas (en gris).
- Para acceder a **[Preferencias]**, detenga la reproducción del disco.
- Para volver al menú anterior, pulse **⏪**. Para salir del menú, pulse **⏠**.

## General (inactivo, en espera...)

**1** Pulse **⏠**.

**2** Seleccione **[Configuración]** > **[General]** para acceder a las opciones de configuración generales.

- **[Bloqueo disc]**: bloquea o desbloquea un disco para reproducirlo. Para reproducir un disco bloqueado, necesita ingresar la contraseña: pulse **▲ ▼** para ingresar un dígito y **⏪ / ⏩** para cambiar la posición de un dígito. La contraseña predeterminada es "136900".


- **[Idioma menús]:** selecciona el idioma del menú en pantalla.
- **[Timer]:** establece un período de tiempo para que este reproductor pase automáticamente al modo de espera desde la reproducción.
- **[Espera aut.]:** activa o desactiva el modo de espera automático. Si esta opción está activada, el reproductor pasa automáticamente al modo de espera después de 15 minutos de inactividad (por ejemplo, en modo de pausa o detención).
- **[Cód VAS DivX(R)]:** muestra el código de registro y el código de anulación de registro de DivX®.



#### Nota

- Ingrese en [www.divx.com/vod](http://www.divx.com/vod) para obtener información acerca de cómo registrar su reproductor y alquilar o adquirir videos DivX.
- Los videos DivX alquilados o comprados con este código de registro pueden reproducirse únicamente en este reproductor.

## Video

- 1 Pulse .
- 2 Seleccione **[Configuración]** > **[Video]** para acceder a las opciones de configuración de video.
  - **[Sistema de TV]:** selecciona un sistema de televisión que se adapte a su televisor. De manera predeterminada, este ajuste se adapta a los televisores comunes en su país.
  - **[Relac. aspecto]:** selecciona un formato de visualización de imágenes que se ajuste a la pantalla del televisor.
  - **[Progresiva]:** activa o desactiva el modo de escaneo progresivo. Si conecta un televisor con escaneo progresivo en este reproductor; active el modo de escaneo progresivo.


- **[Ajuste color]:** selecciona una configuración de color predefinida o personaliza una configuración.
- **[Transcripción]:** active esta función para ver los efectos de sonido como subtítulos. Sólo cuando el disco y el televisor admiten esta función.
- **[HD JPEG]:** active esta función para ver imágenes de alta definición a través de una conexión HDMI.
- **[Config. HDMI]:** configura la conexión HDMI.
  - **[Resolución]:** selecciona una resolución para los videos de alta definición.
  - **[HDMI Deep Color]:** crea imágenes intensas con más detalles de color si el contenido de video está grabado en Deep Color y el televisor es compatible con esta función.
  - **[Wide Screen]:** selecciona un formato de visualización para los videos panorámicos.
  - **[Config. EasyLink]:** para mayor información, consulte "Usar el reproductor de DVD" > "Usar Philips EasyLink".



#### Nota

- Para lograr imágenes de escaneo progresivo, asegúrese de que el televisor sea compatible con la función de escaneo progresivo y que esté conectado a este reproductor a través de los conectores **Y/Pb/Pr**.

## Audio

- 1 Pulse .
- 2 Seleccione **[Configuración]** > **[Audio]** para acceder a las opciones de configuración de audio.
  - **[Salida analógica]:** selecciona un formato de audio para la salida de sonido cuando este reproductor se

conecta a través de los conectores **AUDIO OUT L/R**.






- **[Audio digital]**: selecciona un formato de audio para la salida de sonido cuando este reproductor se conecta a través del conector **COAXIAL**.
  - **[Salida digital]**: selecciona un tipo de salida digital: **[Desactivado]** - Deshabilita la salida digital; **[Todo]** - Compatible con formatos de audio de múltiples canales; **[PCM sólo]** - Decodifica la señal de audio de dos canales.
  - **[Salida LPCM]**: selecciona una velocidad de muestreo de salida en la modulación por códigos de impulso lineal LPCM (del inglés, Linear Pulse Code Modulation). Cuanto más alta sea la velocidad de muestreo, mejor será la calidad de sonido. **[Salida LPCM]** se habilita solo cuando se selecciona **[PCM sólo]** en **[Salida digital]**.
- **[HDMI Audio]**: activa o desactiva la salida de audio a través del cable HDMI.
- **[Audio Sync]**: configura el tiempo de espera de la salida de audio para coincidir con la reproducción de video.
- **[VOL]**: cambia un nivel de volumen.
- **[Modo sonido]**: selecciona un efecto de sonido preestablecido.
- **[Modo nocturno]**: selecciona un sonido bajo o completamente dinámico. El modo nocturno reduce el volumen de los sonidos altos y aumenta el de los sonidos suaves (por ejemplo, las conversaciones).



#### Nota

- El modo nocturno sólo está disponible para los discos de DVD con codificación Dolby.

## Preferencias (idiomas, control paterno...)

- 1 Pulse .
- 2 Seleccione **[Configuración]** > **[Preferencias]** para acceder a las opciones de configuración de preferencias.
  - **[Audio]**: selecciona un idioma de audio para los videos.
  - **[Subtítulos]**: selecciona un idioma para los subtítulos de video.
  - **[Menú de disco]**: selecciona un idioma de menú para un disco de video.
  - **[Cont. p/ padres]**: restringe el acceso a los discos grabados con clasificaciones. Ingrese "136900" para acceder a las opciones de restricción: cuando el campo de contraseña esté resaltado, pulse **OK** para ingresar una etapa de entrada, pulse   para seleccionar un dígito y  /  para cambiar la posición del dígito.
  - **[PBC]**: muestra u omite el menú de contenido en discos VCD y SVCD.
  - **[Contraseña]**: selecciona o cambia una contraseña para reproducir un disco restringido. Ingrese "136900" si no tiene una contraseña o si la ha olvidado. Cuando el campo de contraseña esté resaltado, pulse **OK** para ingresar una etapa de entrada, pulse para seleccionar un dígito y / para cambiar la posición del dígito.
  - **[Subtítulo DivX]**: selecciona un conjunto de caracteres compatible con los subtítulos de su video DivX.
  - **[Datos de versión]**: muestra la versión de software del reproductor.
  - **[Predetermin.]**: restablece todos los valores a los ajustes de fábrica, con excepción de los ajustes de **[Bloqueo disc]**, **[Cont. p/ padres]** y **[Contraseña]**.



## Nota

- Si el idioma que busca no está disponible entre los idiomas de disco, audio o subtítulos, puede seleccionar **[Otro]** en las opciones de menú e introducir el código de idioma de 4 dígitos que se encuentra en la parte posterior de este manual del usuario.
- Los niveles de clasificación varían según el país. Para poder reproducir todos los discos, seleccione **[8 Adultos]**.

# 4 Actualización de software



## Nota

- No debe interrumpirse el suministro de alimentación eléctrica durante la actualización de software.

Para verificar si hay actualizaciones disponibles, compare la versión de software actual con la versión de software más reciente (si está disponible) en el sitio web de Philips.

- 1** Pulse **▲**.
- 2** Seleccione **[Configuración]** > **[Preferencias]** > **[Datos de versión]** y, a continuación, pulse **OK**.
- 3** Escriba el nombre del modelo y el número de versión del software.
- 4** Visite [www.philips.com/support](http://www.philips.com/support) para verificar la versión de software más reciente, utilizando el nombre de modelo y el número de versión del software.
- 5** Consulte las instrucciones de actualización del sitio web para completar la actualización del software.

# 5 Especificaciones




## Nota

- Las especificaciones están sujetas a cambio sin previo aviso.

## Código de región

Este reproductor puede reproducir discos con el siguiente código de región.

Código de región del DVD	Países
	América Latina

## Formatos de reproducción compatibles

- DVD, DVD de video, VCD, SVCD, CD de audio
- DVD+R/+RW, DVD-R/-RW, DVD+R/-R DL (doble capa), CD-R/-RW (299 carpetas y 648 archivos como máximo)
- unidad de almacenamiento USB

## Formatos de archivo

- Video: .avi, .divx, .mp4, .xvid
- Audio: .mp3, .wma
- Imagen: .jpg, .jpeg

## USB

- Compatibilidad: USB (2.0) de alta velocidad
- Clase compatible: clase de almacenamiento masivo USB
- Sistema de archivos: FAT16, FAT32
- Cantidad máxima de álbumes / carpetas: 299
- Cantidad máxima de pistas / títulos: 648
- Compatible con USB HDD (unidad de disco duro): es posible que se necesite una fuente de alimentación externa.

## Video

- Sistema de señal: PAL, NTSC
- Salida de video compuesto: 1 Vp-p (75 ohmios)

- Salida de video por componentes: 0,7 Vp-p (75 ohmios)
- Salida HDMI: 480i, 480p, 576i, 576p, 720p, 1080i, 1080p

## Audio

- Salida analógica de 2 canales
  - Audio delantero (L & R): 2 Vrms (47.000 ohmios)
- Salida digital: 0,5 Vp-p (75 ohmios)
  - Coaxial
- Salida HDMI
- Frecuencia de muestreo:
  - MP3: 22,05 kHz, 24 kHz, 32 kHz, 44,1 kHz, 48 kHz
  - WMA: 44,1 kHz, 48 kHz
- Frecuencia de bits constante:
  - MP3: 8 kbps - 320 kbps
  - WMA: 32 kbps - 192 kbps

## Unidad principal

- Dimensiones (An x Al x Pr): 310 x 39 x 203 (mm)
- Peso neto: 1,35 kg

## Energía

- Clasificación de la fuente de alimentación: CA 110 - 240V~, 50 / 60 Hz
- Consumo de energía: 11 W
- Consumo de energía en el modo de espera: < 0,5 W

## Accesorios incluidos

- Control remoto y una batería
- Cable HDMI
- Cables AV
- Manual del usuario

## Especificación de láser

- Tipo: láser semiconductor InGaAlP (DVD), AlGaAs (CD)
- Longitud de onda: 658 nm (DVD), 790 nm (CD)
- Potencia de salida: 7,0 mW (DVD), 10,0 mW (VCD/CD)
- Divergencia de haz: 60 grados



# 6 Solución de problemas



## Advertencia

- Riego de shock eléctrico. No extraiga la carcasa del reproductor.

No intente reparar el reproductor usted mismo pues la garantía podría perder validez.

Si detecta algún problema durante el uso de este reproductor, compruebe los siguientes puntos antes de comunicarse con el servicio de reparaciones. Si el problema persiste, registre el reproductor y solicite asistencia en [www.philips.com/support](http://www.philips.com/support).

Si se comunica con Philips, le solicitarán el número de serie y de modelo de este reproductor. Estos números figuran en la parte trasera del aparato. Escriba los números aquí:  
Número de modelo \_\_\_\_\_

Número de serie \_\_\_\_\_

### No hay imagen.

- Consulte el manual del usuario del televisor para saber cómo seleccionar el canal de entrada de video correcto.
- Si activó el escaneo progresivo o cambió los valores de un sistema de televisión, vuelva a los ajustes predeterminados: 1) Pulse **▲** para abrir la bandeja de discos. 2) Pulse **DISC MENU** (para escaneo progresivo) o **SUBTITLE** (para sistema de televisión).

### No hay imagen en la conexión HDMI.

- Si este reproductor está conectado a un dispositivo de visualización no autorizado, es posible que la señal de audio/video no se produzca.
- Si el cable HDMI está defectuoso, reemplácelo por uno nuevo.
- Si ha cambiado la configuración para la resolución de video HDMI, cambie al modo predeterminado.

### El televisor no emite ningún sonido.

- Asegúrese de que los cables de audio estén correctamente conectados entre este reproductor y el televisor.

### No hay sonido en la conexión HDMI.

- Si el dispositivo conectado no es compatible con HDCP o es compatible únicamente con DVI, la salida HDMI no reproduce ningún sonido.
- Asegúrese de que **[HDMI Audio]** esté configurado como **[Activado]**.

### No hay sonido durante la reproducción de videos DivX.

- Los códigos de audio no son compatibles.

### No hay salida de audio de los altavoces del dispositivo de audio externo conectado (por ejemplo, sistemas estéreo, amplificadores, receptores).

- Verifique que los cables de audio o el cable coaxial estén conectados correctamente.
- Cambie el dispositivo de audio externo a la fuente de entrada de audio correcta.

### No se puede leer el disco.

- Asegúrese de que este reproductor sea compatible con el disco (consulte "Especificaciones" > "Formatos de reproducción compatibles").
- Si se trata de un disco grabado, asegúrese de que el disco esté finalizado.

### No se puede leer el dispositivo de almacenamiento USB.

- Asegúrese de que el formato del dispositivo de almacenamiento USB sea compatible con el reproductor (consulte "Especificaciones" > "USB").
- Asegúrese de que el sistema de archivos del dispositivo de almacenamiento USB sea compatible con este reproductor (consulte "Especificaciones" > "USB").

### Los archivos no se pueden mostrar ni leer.

- Asegúrese de que el número de archivos o carpetas no exceda el límite admitido de este reproductor (648 archivos o 299 carpetas como máximo).

- Asegúrese de que este reproductor sea compatible con estos archivos (consulte "Especificaciones" > "Formato de archivo").

**No pueden reproducirse los archivos de video DivX.**

- Asegúrese de que el archivo de video DivX esté completo.
- Compruebe que la extensión del archivo sea correcta.
- Para reproducir archivos DivX protegidos por DRM desde un dispositivo de almacenamiento USB, conecte el reproductor a un televisor a través de HDMI.

**Los subtítulos de DivX no se ven correctamente.**

- Compruebe que el archivo de subtítulos tenga exactamente el mismo nombre que el archivo de video DivX.
- Asegúrese de que el nombre del archivo de los subtítulos tenga una extensión compatible con el reproductor (.srt, .sub, .txt, .ssa, .ass o .smi).
- Seleccione el conjunto de caracteres compatible con los subtítulos (consulte "Usar el reproductor de DVD" > "videos DivX").

**La función EasyLink no funciona.**

- Verifique que el reproductor esté conectado al televisor EasyLink de Philips y que la opción EasyLink esté activada (consulte "Usar el reproductor de DVD" > "Usar Philips EasyLink").

## 7 Nota importante sobre seguridad

Procure leer y comprender todas las instrucciones antes de utilizar este reproductor de DVD. La garantía no cubre los daños derivados del incumplimiento de las instrucciones.

---

### Seguridad

**Riesgo de descargas eléctricas.**

- Nunca exponga el producto ni los accesorios a la lluvia ni al agua. Nunca coloque contenedores de líquidos, como jarrones, cerca del producto. Si se derrama algún líquido sobre el producto o en su interior, desconéctelo de la toma de alimentación inmediatamente. Póngase en contacto con el servicio de atención al cliente de Philips para comprobar el dispositivo antes de usarlo.
- No coloque nunca el producto ni los accesorios cerca de llamas u otras fuentes de calor, incluso la luz solar directa.
- No inserte objetos en las ranuras de ventilación ni en las aberturas del producto.
- Si utiliza el enchufe principal u otro conector como dispositivo de desconexión, debe estar en una ubicación accesible.
- Las baterías (paquete de baterías o baterías instaladas) no deben exponerse a calor excesivo como luz del sol, fuego o fuentes similares.
- Antes de que se produzca una tormenta eléctrica, desconecte el producto de la toma de alimentación.
- Para desconectar el cable de alimentación, tire siempre del enchufe, nunca del cable.

### **Riesgo de cortocircuito o incendio.**

- Antes de conectar el producto en la toma de alimentación, verifique que el voltaje de alimentación coincida con el valor que figura impreso en la parte trasera del producto.
- Evite ejercer presión en los enchufes. Los enchufes sueltos pueden formar un arco eléctrico o provocar un incendio.

### **Riesgos de lesiones o daños al producto.**

- Para evitar exposición a radiación láser; no lo desarme.
- No toque la lente óptica que se encuentra dentro de la bandeja de discos.
- Nunca coloque el producto ni ningún otro objeto sobre cables de alimentación u otros equipos eléctricos.
- Si el producto se transporta a temperaturas inferiores a 5 °C, desembálelo y espere hasta que su temperatura se equipare con la temperatura ambiente antes de conectarlo a la toma de alimentación.

### **Riesgo de sobrecalentamiento.**

- Nunca instale este producto en un espacio reducido. Deje siempre un espacio de 10 cm, como mínimo, alrededor del producto para que se ventile. Asegúrese de que las ranuras de ventilación del producto no estén cubiertas por cortinas u otros objetos.

### **Riesgo de contaminación.**

- Retire las pilas cuando estén descargadas o cuando no utilice el control remoto durante un período prolongado.
- Las pilas pueden contener sustancias químicas. Deben desecharse correctamente.

### **Riesgo de deglución de baterías**

- El producto / control remoto puede contener una batería tipo botón fácil de tragar. Siempre mantenga las baterías lejos del alcance de los niños.

---

## **Protección del producto**

- No introduzca ningún objeto que no sean discos en la bandeja de discos.
- No introduzca ningún disco deformado o roto en la bandeja de discos.
- Extraiga los discos de la bandeja si sabe que no utilizará el producto durante un período prolongado.
- Utilice únicamente un paño de microfibra para limpiar el producto.

---

## **Cuidado del medio ambiente**



Este producto ha sido diseñado y fabricado con materiales y componentes de alta calidad que pueden reciclarse y reutilizarse.

Nunca deseche el producto con el resto de la basura doméstica. Infórmese sobre las normas locales sobre la recolección selectiva de pilas y productos eléctricos y electrónicos. La eliminación correcta de este tipo de productos ayuda a evitar consecuencias potencialmente negativas para el medio ambiente y la salud humana.

Este producto contiene pilas que no pueden desecharse con los residuos normales del hogar. Infórmese de la reglamentación local sobre la recolección de pilas por separado. La correcta eliminación de pilas ayuda a evitar posibles consecuencias negativas al medio ambiente y la salud.

Visite [www.recycle.philips.com](http://www.recycle.philips.com) para obtener más información sobre los centros de reciclaje de su zona.

---

## Cumplimiento

El artefacto exhibe esta etiqueta:



---

## Derechos de propiedad intelectual



Este producto ofrece tecnología de protección contra copias protegida por patentes de Estados Unidos y otros derechos de propiedad intelectual de Rovi Corporation. Queda prohibido realizar tareas de ingeniería inversa y desarmar el producto.

---

## Marcas comerciales



SOBRE VIDEO DIVX: DivX® es un formato de video digital creado por DivX, LLC, una subsidiaria de Rovi Corporation. Este es un dispositivo certificado oficialmente por DivX Certified® que reproduce videos DivX. Para obtener más información sobre DivX y acceder a las herramientas de software disponibles para convertir archivos al formato de video DivX, visite [divx.com](http://divx.com).

ACERCA DE DIVX VIDEO-ON-DEMAND: este dispositivo DivX Certified® debe estar registrado para poder reproducir películas DivX Video-on-Demand (VOD). Para obtener el código de registro, consulte la sección

DivX VOD en el menú de configuración de su dispositivo. Ingrese en [vod.divx.com](http://vod.divx.com) para obtener más información sobre cómo completar el proceso de registro. DivX®, DivX Ultra®, DivX Certified® y los logotipos asociados son marcas registradas de Rovi Corporation o sus subsidiarias y se utilizan con licencia.

Certificado por DivX Ultra® para reproducir video DivX® con funciones avanzadas y contenido de calidad superior.



HDMI, el logotipo de HDMI y High-Definition Multimedia Interface son marcas comerciales o marcas comerciales registradas de HDMI Licensing LLC en Estados Unidos y otros países.



Fabricado en virtud de una licencia de Dolby Laboratories.

"Dolby" y el símbolo de la doble D son marcas registradas de Dolby Laboratories.



'DVD Video' es una marca comercial de DVD Format/Logo Licensing Corporation.

# CERTIFICADO DE GARANTÍA EN ARGENTINA, URUGUAY Y PARAGUAY

## IMPORTANTE

El presente certificado de garantía es válido únicamente en la República Argentina, República Oriental del Uruguay y República del Paraguay. Para que el mismo tenga validez, es imprescindible que esté completado por la casa vendedora y ser presentado por el usuario conjuntamente con la factura original de compra.

Producto:
Modelo:
Nro. De Serie:
Fecha de Venta:
Firma y sello de la casa vendedora:

Fabricante/Importador: Philips Argentina S.A.  
y/o Fábrica Austral de Productos Eléctricos S.A.  
Dirección: Vedia 3892 – Buenos Aires, Argentina.



# PHILIPS

**PHILIPS ARGENTINA S.A.** en adelante denominada "la empresa", garantiza al comprador de este producto, a partir de la fecha de adquisición y por el término de:

- **6 (seis) meses** para los siguientes productos: Mini Sistemas Hi Fi, Micro Sistemas Hi Fi, Parlantes para iPhone & iPod Hi Fi, Reproductores de CD Portátiles, Stereos para automóvil, Parlantes y Potencias para automóvil, Reproductores de audio digital, Radio relojes, Radios portátiles, Cámaras fotográficas digitales y Marcos digitales para fotos,
- **1 (un) año** para los siguientes productos: Home Theaters, Reproductores de Blu-ray, Reproductores de DVD, Micro Theaters / Micro Sistemas con DVD, Mini Sistemas Hi Fi con reproducción de DVD, Reproductores de DVD Portátiles,
- **2 (dos) años** para los Reproductores de MP3 y MP4 fabricados en Fabrica Austral de Productos Eléctricos S.A. (FAPESA),

el normal funcionamiento contra cualquier defecto de fabricación y/o vicio de material, y se compromete a reparar el mismo –sin cargo alguno para el adquirente- cuando el mismo fallare en situaciones normales de uso y bajo las condiciones que a continuación se detallan:

1. Este certificado de garantía es válido únicamente en la República Argentina, República Oriental del Uruguay y República del Paraguay.
2. El certificado debe ser completado por la casa vendedora y ser presentado por el usuario conjuntamente con la factura original de compra.
3. Serán causas de anulación de esta garantía, en los casos que corresponda:
  - 3.1. Uso impropio o distinto del uso doméstico.
  - 3.2. Exceso o caídas de tensión eléctrica que implique uso en condiciones anormales.
  - 3.3. Instalación y/o uso en condiciones distintas a las marcadas en el "Manual de instalación y uso" que se adjunta al producto.
  - 3.4. Cualquier intervención al artefacto por terceros no autorizados por la empresa.
4. La garantía carecerá de validez si se observare lo siguiente:
  - 4.1. Enmiendas o raspaduras en los datos incluidos en la etiqueta del artefacto, certificado de garantía o factura.
  - 4.2. Falta de factura original de compra que detalle tipo de artefacto, modelo, número de serie y fecha que coincida con los del encabezamiento del presente certificado.
5. No están cubiertos por esta garantía los siguientes casos:
  - 5.1. Los daños ocasionados al exterior del gabinete.
  - 5.2. Las roturas, golpes, caídas o rayaduras causadas por traslados.
  - 5.3. Los daños o fallas ocasionados por deficiencias, sobretensiones, descargas o interrupciones del circuito de conexión del artefacto a fuentes de energía (Red eléctrica, pilas, baterías, etc) que no sean las especificadas en el Manual de uso del mismo.
  - 5.4. Las fallas, daños, roturas o desgastes producidos por el maltrato o uso indebido del artefacto y/o causadas por inundaciones, incendios, terremotos, tormentas eléctricas, golpes o accidentes de cualquier naturaleza.
  - 5.5. Las fallas o daños ocasionados en desperfectos en la línea telefónica.
  - 5.6. Las fallas producidas por una mala recepción ocasionada en el uso de una antena deficiente o en señales de transmisión débiles.
6. Las condiciones de instalación y uso del artefacto se encuentran detalladas en el Manual de Uso del mismo.
7. La empresa no asume responsabilidad alguna por los daños personales o a la propiedad al usuario o a terceros que pudieran causar la mala instalación o uso indebido del artefacto, incluyendo en este último caso a la falta de mantenimiento.
8. En caso de falla, el usuario deberá requerir la reparación a la empresa a través del Service Oficial y/o Talleres Autorizados más próximos a su domicilio y cuyo listado se acompaña al presente. La empresa asegura al usuario la reparación y/o reposición de piezas para su correcto funcionamiento en un plazo no mayor a 30 días contados a partir de la fecha de solicitud de reparación, salvo caso fortuito, fuerza mayor.
9. Toda intervención del servicio técnico realizada a pedido del usuario dentro del plazo de garantía, que no fuera originada por falla o defecto alguno cubierto por este certificado, deberá ser abonada por el interesado de acuerdo a la tarifa vigente.
10. El presente certificado anula cualquier otra garantía implícita o explícita, por la cual y expresamente no autorizamos a ninguna otra persona, sociedad o asociación a asumir por nuestra cuenta ninguna responsabilidad con respecto a nuestros productos.
11. En caso de que durante el período de vigencia de esta garantía el artefacto deba ser trasladado a las Delegaciones Oficiales y/o Talleres Autorizados de Service para su reparación, el transporte será realizado por la empresa y serán a su cargo los gastos de flete y seguros y cualquier otro que deba realizarse para su ejecución.

## CENTROS DE ATENCIÓN AL CLIENTE

<b>ARGENTINA</b> Tel.: 0800-888-7532 (Número gratuito) (011) - 4544-2047	<b>PARAGUAY</b> Tel.: 009-800-54 1 0004 (Número gratuito)	<b>URUGUAY</b> Tel.: 0004-054 176 (Número gratuito)
Para más Información visite nuestra web <a href="http://www.philips.com.ar">www.philips.com.ar</a>		

### CENTROS DE SERVICIOS AUTORIZADOS EN ARGENTINA

#### CAPITAL FEDERAL

<b>Attendance S.A.</b> Av. Monroe 3351 Tel.: (011) 4545-5574 (011) 4545-4700
<b>Dig Tronic</b> Av San Martín 1762 Tel.: (011) 4583-1501
<b>Electarg S.R.L.</b> Centro: Av. Córdoba 1357 - Tel.: (011) 4811-0084/9/1050 Belgrano: Virrey del Pino 2527 - Tel.: (011) 4788-2071/2 Caballito: J. M. Moreno 287 - Tel.: (011) 4903-6967/ 6854/8983 Saladillo: Saladillo 2527 - Tel.: (011) 5554-9400
<b>Gattuso Demetrio</b> Juan Bautista Alberdi 3425 Tel.: (011) 4619-1631

#### Importante:

(1) Solamente reparan pequeños aparatos domésticos, Ej. Afeitadora, Corta Cabello y Corta Barba, Depiladoras, Planchitas de pelo, Secadores de Pelo, Licuadoras, Mixer, Batidoras, Cafeteras, Jugueras, Aspiradoras, Enceradoras, Planchas.

(2) Solamente reparan Audio Video, Ej. Televisores, DVD, Home Theater; Micro Sistemas, MP3, MP4, Radio Grabadores, Auto Radios, Teléfonos.

(3) Solamente reparan Cafeterías Philips Saeco.

Los Talleres que no tienen asterisco reparan ambas líneas de productos (pequeños aparatos domésticos y Audio y Video).

<b>Belgrano</b>	Saeco - Service Oficial Beleo (3)	Juramento 1787	(011) 4788-3638
<b>Congreso</b>	Saeco - Servi-Ser (3)	Entre Ríos 973	(011) 4304-4003
<b>Floresta</b>	Saeco - Sayc (3)	Alberdi 3415	(011) 4637-2370
<b>La Boca</b>	Saeco - Ital Tec (3)	Palos 787	(011) 4301-5920
<b>Palermo</b>	Saeco - Service Beruti (3)	Soler 3412	(011) 4963-6907
<b>Villa del Parque</b>	Saeco - Servicentro Del Parque (3)	Tinogasta 3161	(011) 4502-8603

#### GRAN BUENOS AIRES

<b>Avellaneda</b>	Casa Torres S.A.	Av. Mitre 2559	(011) 4255-5854
<b>Bernal</b>	Saeco - Casa Divi (3)	Av. Los Quilmes 986	(011) 4251-0290
<b>Florencia Varela</b>	Casa Torres S.A.	San Martín 2574	(011) 4255-5854
<b>Griol Laferrere</b>	ElectroByte Soluciones y Servicios	Olegario Andrade 6018	(011) 4626-1322 (011) 4467-7140
<b>Lanús</b>	Casa Torres S.A.	Ituzaingo 1666	(011) 4255-5854
<b>Lomas de Zamora</b>	Attendance S.A.	Av. Hipólito Yrigoyen 9228	(011) 4292-8900 (011) 4239-2115
<b>Lomas de Zamora</b>	Electarg S.R.L.	Italia 78	(011) 4244-0397 (011) 4224-6640
<b>Martínez</b>	Saeco - Sugal Service (3)	Córdoba 24	(011) 4798-1408
<b>Merlo</b>	Argentronica	Pte. Cámpora 2175	(0220) 483-7177 (0220) 482-9934

<b>Moreno</b>	Argentronica	Teniente Camilli 102	(0237) 463-9500
<b>Morón</b>	Servotronic	Ntra. Sra. Buen Viaje 1222	(011) 4627-5656
<b>Morón</b>	Saeco - Electro Hogar (3)	Mendoza 23	(011) 4629-6083
<b>Olivos</b>	Electarg S.R.L.	D F Sarmiento 3562	(011) 4799-1945 (011) 4794-7117
<b>Quilmes</b>	Casa Torres S.A.	Pellegrini 140	(011) 4255-5854
<b>Quilmes</b>	Electarg S.R.L.	Moreno 538	(011) 4254-5291 (011) 4253-6700
<b>Ramos Mejía</b>	Avesa S.R.L. (1)	Bolívar 675	(011) 4654-6878 (011) 4654-8003
<b>Ramos Mejía</b>	Electarg S.R.L.	Belgrano 224	(011) 4656-0619
<b>San Isidro</b>	Casa Yoke (1)	Martin y Omar 22	(011) 4747-2285
<b>San Isidro</b>	Pantronic (2)	Av. Centenario 899	(011) 4749-4747
<b>San Justo</b>	Saeco - P8 (3)	Pres. Perón 831	(011) 4443-0781
<b>San Miguel</b>	TecnoSanMiguel	Belgrano 999	(011) 4664-4131
<b>Tigre</b>	Pantronic	Almirante Brown 529	(011) 4749-4040
<b>Vicente Lopez</b>	Saeco - Garbo Gas (3)	Laprida 4113	(011) 4709-1863
<b>Villa Ballester</b>	Servotronic	José Hernandez 3064	(011) 4767-2515 (011) 4768-5249

#### BUENOS AIRES

<b>Azul</b>	Herlein Raúl Horacio	Av. 25 de Mayo 1227	(02281) 42-8719
<b>Bahía Blanca</b>	Fernandez Gustavo J. (1)	H.Yrigoyen 176	(0291) 452-0881
<b>Bahía Blanca</b>	Neutron - Ortiz (2)	Soler 535	(0291) 453-5329
<b>Baradero</b>	Juan Francisco Mazzarella	Araoz 847	(03329) 48-4321
<b>Berisso</b>	Electrónica Bander	Calle 158 n°107	(0221) 46-14984
<b>Bolívar</b>	Total Audio - Subbrero	Av. General Paz 125	(02314) 42-5649
<b>Coronel Suarez</b>	Refrigeración Polar (1)	Lamadrid 1946	(02926) 42-4030
<b>Campana</b>	Electricidad Krautor (1)	Lavalle 415	(03489) 43-2919 (03489) 42-0372
<b>Chivilcoy</b>	Saeco - Fhm Refrigeracion (3)	Rosseti 208	(02346) 42-1546
<b>Junín</b>	José Capurzio	Primera Junta 436	(02346) 42-4235
<b>Junín</b>	Junin Service (2)	Alsina 537	(02346) 44-2754
<b>Junín</b>	Morganti Walter (1)	General Paz 433	(02346) 43-0670
<b>Junín</b>	Saeco - Taktak (3)	Comandante Ruiz 382	(02346) 43-0355
<b>La Plata</b>	Da Tos e Hijos	Calle 68 Nro. 1532	(0221) 451-6021 (0221) 453-3618

<b>La Plata</b>	Saeco - La Plata Service (3)	Calle 44 1250 Esq. 20	(0221) 424-4618
<b>La Plata</b>	Saeco - Speed Service (3)	Av. 19 1297 Entre 58 Y 59	(0221) 15-440-9218
<b>La Plata</b>	Highvision	Calle 60 n°1033	(0221) 45-20180
<b>Luján</b>	Electro Hogar - Scamardella	25 de Mayo 280	(02323) 43-8931
<b>Mar de Ajó</b>	Tauro Electrónica	Jorge Newbery 1434	(02257) 42-1750
<b>Mar del Plata</b>	Central Service – Tonelli	Olazabal 2249	(0223) 472-1639 (0223) 472-9367
<b>Mar del Plata</b>	Service Integral	Salta 3519	(0223) 476-0108 (0223) 476-4918
<b>Mar del Plata</b>	Saeco – Lealmar (3)	Alberti 2225	(0223) 495-9291
<b>Marcos Paz</b>	Tecnico – Leiva	Monteagudo 208	(0220) 477-0334
<b>Necochea</b>	Electrónica Camejo	Calle 63 1745	(02262) 42-6134
<b>Olavarría</b>	Casa Buschini (1)	Vicente López 3271	(02284) 42-0632 (02284) 48-4040
<b>Pehuajó</b>	Calcagni Carlos Alberto	Zubiria 794	(02396) 47-2665
<b>Pergamino</b>	ACVSistemas (2)	Dr. Alem 758	(02477) 42-1177
<b>Pergamino</b>	El Service (1)	Italia 70	(02477) 41-8000
<b>San Nicolás</b>	Servitec (2)	Av. Alvarez 148	(03461) 45-4729
<b>San Nicolás</b>	Sodo SRL (1)	Luis Viale 362	(03461) 42-8955
<b>San Pedro</b>	Electrónica Menisale	Mitre 1695	(03329) 42-5523
<b>Tandil</b>	Lazzarini Oscar Rafael	Pelegrini 524	(02293) 44-2167
<b>Tres Arroyos</b>	Saini Fabian y Sergio	Av. Belgrano 562	(02983) 42-7369
<b>Zárate</b>	Electrónica Spinozzi	Ituzaingo 1030	(03487) 42-7353

#### CATAMARCA

<b>S. F. del Valle de Catamarca</b>	Omicron Central de Servicios	San Martin 225	(03833) 45-1498
-------------------------------------	------------------------------	----------------	-----------------

#### CHACO

<b>Resistencia</b>	Freschi Jorge Oscar	Av. Hernandez-arias 431	(03722) 42-6030
<b>Resistencia</b>	Saeco - Service Nea (3)	Gral. Obligado 598	(03722) 43-7561

#### CHUBUT

<b>Como-doro Rivadavia</b>	C.A.S. SRL	Alem 145	(0297) 444-2629 (0297) 15-625-0555
<b>Esquel</b>	Laboratorio Electronico	Mitre 738	(02945) 45-1457
<b>Pto. Madryn</b>	Center Electrónica	Sarmiento 588	(02965) 45-8439
<b>Trelew</b>	Fagtron Electrónica	Brasil 253	(02965) 42-7073

#### CORDOBA

<b>Alta Gracia</b>	Servicio Técnico Especializado – Bisciglia	Velez Sarsfield 19	(03547) 15-45-9936 (03547) 43-0848
<b>Córdoba</b>	Electarg S.R.L.	Avenida Colón 544	(0351) 425-5999 (0351) 15-670-0070
<b>Córdoba</b>	Servelco SRL	Pje. E. Marsilla 635	(0351) 472-4008 (0351) 473-2024
<b>Córdoba</b>	Saeco - Dreller (3)	Alejandro Danel 2939	(0351) 15-650-4470
<b>Río Cuarto</b>	Capaldi Abel	Paunero 832	(0358) 462-3003

<b>Río Cuarto</b>	Saeco - Total Service (3)	San Luis 1275	(0358) 462-1236
<b>Río Tercero</b>	Service Omega	Homero Manzi 149	(03571) 42-3330
<b>Río Tercero</b>	Saeco - Berti (3)	Dean Funes 109	(03571) 41-0300
<b>Villa María</b>	Grasso Electrónica (2)	Bv. Alvear 541	(0353) 452-1366
<b>Villa María</b>	Vanguard Sistemas Electrónicos	México 421	(0353) 453-2951

#### CORRIENTES

<b>Corrientes</b>	Los Magos	San Martin 589	(03783) 46-6791
<b>Paso Los Libres</b>	Saeco - Service (3)	Brasil 1230	(03772) 42-7463

#### ENTRE RIOS

<b>C. del Uruguay</b>	LTV Service	9 de Julio 1442	(03442) 43-3026
<b>Concordia</b>	El Taller – Mavric	San Martin 297	(0345) 421-7069
<b>Gualeguay</b>	Saeco - Gualeguay (3)		(03444) 42-5049
<b>Gualeguay-chú</b>	Centro de Servicios Electrónicos	Santiago Diaz 22	(03446) 42-8380
<b>Paraná</b>	Laser Electrónica	Pascual Palma 382	(0343) 431-3056 (0343) 432-0636

#### FORMOSA

<b>Formosa</b>	Vallejos Televisión	Mitre 276	(03717) 43-5985
----------------	---------------------	-----------	-----------------

#### JUJUY

<b>Perico</b>	Electrónica Pal-Color – Porfidio	Escolastico Zegada 47	(0388) 49-11696
<b>S. S. de Jujuy</b>	Total Service Jujuy	Urdininea 233	(0388) 431-0911

#### LA PAMPA

<b>Gral. Pico</b>	Electrónica M.D.	Calle 20 N° 370	(02302) 42-5047
<b>Gral. Pico</b>	Saeco - Equipamientos Larrea (3)	Calle 17 N° 1575	(02302) 42-1678
<b>Santa Rosa</b>	Tecnocif Centro de Servicios	Av. Roca 179	(02954) 42-6602 (02954) 42-6836
<b>Santa Rosa</b>	Saeco - Balmaceda (3)	Osés 415, B° M. Argentinas	(02954) 45-4951

#### LA RIOJA

<b>La Rioja</b>	Telecolor Vásquez	España 450 – B° Evita	(03822) 46-5354
-----------------	-------------------	-----------------------	-----------------

#### MENDOZA

<b>Godoy Cruz</b>	Ricardo Humberto Araujo (1)	Belgrano 1845	(0262) 424-9930 (0262) 424-4407
<b>Godoy Cruz</b>	Saeco - Chiconi (3)	Venezia 1167	(0261) 440-1457
<b>Godoy Cruz</b>	Video Sistemas	Fray Luis Beltrán 1729	(0261) 424-1111/37 (0261) 424-9601
<b>San Rafael</b>	Diger Service Técnico	Chile 314	(02627) 42-5620

#### MISIONES

<b>El Dorado</b>	Teleson	Polonia 24	(03751) 42-4014 (03751) 42-3043
<b>Leandro N. Alem</b>	Megatones	C. de Obligado 247	(03754) 42-1236
<b>Posadas</b>	Electrónica Cejo	Av. Lopez Torres 2623	(03752) 42-5921
<b>Posadas</b>	Saeco - Sicon (3)	Ituzaingo 5394	(03752) 46-8375 (03752) 46-7953

**NEUQUEN**

Cutral-Có	Servitran	Di Paolo 570	(0299) 496-1957
Neuquén	Gatti Electrónica	J.A. Roca 1124	(0299) 443-4855 (0299) 443-1489
Neuquén	Tevesur	Fotheringham 110	(0299) 443-0679
Neuquén	Saeco - Mora (3)	Brentana 519	(0299) 15-583-9134
S. Martín de los Andes	Zener Electrónica	Elordí 614	(02972) 42-5155

**RIO NEGRO**

Río Colorado	A.V.C Electronica	Saenz Peña 297	(02931) 43-2688
Bariloche	HC Electronica - Socolovsky (2)	Av. 12 de Octubre 1575	(02944) 43-0219
Villa Regina	Servicio Técnico Fioretti	Saavedra 125	(02941) 46-3297

**SALTA**

Salta	Service Salta	Alvarado 1066	(0387) 431-7256
-------	---------------	---------------	-----------------

**SAN JUAN**

San Juan	King Electrónica	Mendoza 802 (Sur)	(0264) 422-8918
San Juan	Saeco - Chiconi (3)	Mendoza 627 N Capital	(0264) 422-2820 (0264) 422-2720

**SAN LUIS**

San Luis	Rizzotto Carlos Antonio	Junin 679	(02652) 42-8747
Villa Mercedes	Electrónica Ciancia	León Guillet 380	(02657) 42-3990

**SANTA CRUZ**

Río Gallegos	Cosmos Video	Mariano Moreno 46	(02966) 42-0456 (02966) 43-7902
--------------	--------------	-------------------	------------------------------------

**SANTA FE**

Rafaela	Francesconi Reparaciones	Bv. Roca 475	(03492) 42-2292 (03492) 50-2292
Rafaela	Saeco - Rafaela Service (3)	Velez Sarzfield 1422	(03492) 50-4284
Reconquista	Sponton Alfredo	Habbergger 1516	(03482) 42-1523
Rosario	Electarg S.R.L.	Italia 1320	(0341) 421-7700
Rosario	Imagery y Sonido - Allaria	Pte. Roca 371	(0341) 440-1598
Rosario	SIP S.R.L.	España 470	(0341) 425-2625 (0341) 425-8180
Rosario	Saeco - Aries Electricidad (3)	Jorge Harding 848	(0341) 430-2098
Rosario	Saeco - Ayub (3)	Av. Genova 1956	(0341) 430-0203
Rosario	Saeco - Casa Marino (3)	Catamarca 3221	(0341) 439-4255
San Jorge	Mandrile Alcides	H.Yrigoyen 1543	(03406) 44-0513
Santa Fé	Litoral Service SRL	9 de Julio 2785	(0342) 453-3563
Santa Fé	Saeco - S Electricomecanicos (3)	1º De Mayo 2637	(0342) 453-8249
Santo Tome	Siglo XXI	Falucho 2201	(0342) 475-1528
Venado Tuerto	Degiovanni Adalberto Juan	Av. Hipolito Yrigoyen 1289	(03462) 42-4613 (03462) 46-3548

**SANTIAGO DEL ESTERO**

Stgo. del Estero	Barchini Raúl Enrique	Rivadavia 833	(0385) 421-3872
------------------	-----------------------	---------------	-----------------

**TIERRA DEL FUEGO**

Río Grande	Electrónica Sur	Laserre 670	(02964) 42-2566
Río Grande	Saeco - Austral Electricidad (3)	Piedrabuena 520	(02964) 42-3410
Ushuaia	Digital Sur	Gob. Campos 664	(0291) 43-4867
Ushuaia	Saeco - Austral Vending (3)	Juana Azurduy 2683	(02901) 15-48-0832

**TUCUMAN**

S.M. De Tucumán	Breslauer Repuestos (1)	San Lorenzo 15	(0381) 421-5225
S.M. De Tucumán	Edu Mag SRL (2)	Marco Avellaneda 129	(0381) 422-9078
S.M. De Tucumán	Saeco - Servicio Técnico Integral (3)	San Martín 539 - Of. 7	(0381) 421-1859

**CENTROS DE SERVICIOS AUTORIZADOS EN PARAGUAY**

Asunción	Sirio SRL	Iturbe 470 c/ cerro Corá y 25 de Mayo	(21) 449753 (21)447333
Asunción	Elca. Rolón	Gral. Santos casi Av. Eusebio Ayala	
Asunción	SCJ Service Alcides Jorge Pereira Pérez	Av. Gral. Artigas N° 1295 c/ Av. Gral. Santos	(21) 203465
Asunción	Umesys Service	Medico del Chaco casi Av. Eusebio Ayala	(21) 557787
Asunción	Philips Paraguay	República Argentina 1780 (casi Alfredo ex-Azara)	(21) 664333
Ciudad del Este	Audio & Video	Paso de Patria c/ Av. Gral. Bernardino Caballero	(61) 502962
Concepción	Electrónica Concepción	Presidente Franco 284 c/ 14 de Mayo	(31) 40960
Encarnación	M'S Service Store	Villarrica 472 c/ Carlos Antonio López	(71) 202616
Loma Plata	Electronica Línea 10	Dr. Manuel Gondra 930	(981) 748000
Pedro Juan Caballero	VICSA Audio & Video	José de Jesús Martínez N° 498 Esq. Cerro Corá	(336) 272329
Villarrica	Elca JB	Natalicio Talavera 542	(541) 42633
Villarrica	Electronica Néstor	República Argentina c/ Estero Bellaco	(541) 40803 Fax: (0541) 40803

**CENTRO DE SERVICIOS AUTORIZADOS EN URUGUAY**

Montevideo	CRA S.A. central de Reparaciones (1)	Yí 1436	2908 4914
Montevideo	C.E.V. (2)	Uruguay 1334 (entre Ejido y Yaguarón)	2901-1212 Fax: 2902-1111
Montevideo	Full Service S.R.L.	S. Ferrer Serra 2125	2408-1770



# Certificado de Garantía válido para:

# PHILIPS

Bolivia-Chile-Colombia-Costa Rica-Ecuador-El Salvador-Guatemala-  
Honduras-Nicaragua-México-Panamá-Perú-República Dominicana-Venezuela

Validez de la garantía

Todos los productos de la línea de audio y video Philips, se regirán por un año de garantía internacional (365 días), salvo para Chile donde los productos de las líneas CD Portable y RCR CD, los cuales se rigen por 6 meses de garantía (182 días)

Condiciones de la garantía

Esta garantía perderá su validez si:

- El defecto es causado por uso incorrecto o en desacuerdo con el manual de instrucciones
- El aparato sea modificado, violado por una persona no autorizada por Philips
- El producto esté funcionando con un suministro de energía (red eléctrica, batería, etc. ) de características diferentes a las recomendadas en el manual de instrucciones
- El número de serie que identifica el producto se encuentre de forma adulterada.

Están excluidos de garantía,

- Los defectos que se generen debido al incumplimiento del manual de instrucciones del producto
- Los casos fortuitos o de la fuerza mayor, como aquellos causados por agentes de la naturaleza y accidentes, descargas eléctricas, señales de transmisión débiles.
- Los defectos que se generen debido al uso de los productos en servicios no doméstico/residencial regulares o en desacuerdo con el uso recomendado
- Daños ocasionados por fluctuaciones de voltajes, voltaje fuera de norma o por causas fuera de Philips, como cortocircuitos en los bafles o parlantes.
- En las ciudades en donde no existe el taller autorizado del servicio de Philips, los costos del transporte del aparato y/o el técnico autorizado, corren por cuenta del cliente.
- La garantía no será válida si el producto necesita modificaciones o adaptaciones para que funcione en otro país que no es aquél para el cual fue mercadeado.

El único documento válido para hacer efectiva la garantía de los productos, es la Factura o Boleta de compra del consumidor final.

Aquellos productos que hayan sido adquiridos en otros países y que no estén en el rango normal del país donde se efectuará la reparación, dicha prestación de servicio tomará mas tiempo de lo normal ya que es necesario pedir las partes/piezas al centro de producción correspondiente.

Centros de información

## Líneas de atención al consumidor

**Bolivia:** 800 100 664

<http://www.philips.com/>

**Chile:** 600 7445477

[www.philips.cl](http://www.philips.cl)

**Colombia:** 01 800 700 7445

[www.philips.com.co](http://www.philips.com.co)

**Costa Rica:** 0800 507 7445

[www.centralamerica.philips.com](http://www.centralamerica.philips.com)

**Ecuador:** 1-800-10-1045

[www.centralamerica.philips.com](http://www.centralamerica.philips.com)

**El Salvador:** 800 6024

[www.centralamerica.philips.com](http://www.centralamerica.philips.com)

**Guatemala:** 1 800 299 0007

[www.centralamerica.philips.com](http://www.centralamerica.philips.com)

**Honduras**

[www.centralamerica.philips.com](http://www.centralamerica.philips.com)

**México:** 01 800 504 6200

[www.philips.com.mx](http://www.philips.com.mx)

**Nicaragua**

[www.centralamerica.philips.com](http://www.centralamerica.philips.com)

**Panamá:** 800 8300

[www.centralamerica.philips.com](http://www.centralamerica.philips.com)

**Perú:** 0800-00100

[www.philips.com.pe](http://www.philips.com.pe)

**República Dominicana:** 1 800 751 2673

[www.centralamerica.philips.com](http://www.centralamerica.philips.com)

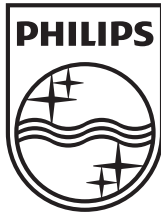
**Venezuela:** 0800 100 4888

[www.philips.com.ve](http://www.philips.com.ve)

## Language Code

Abkhazian	6566	Inupiaq	7375	Pushto	8083
Afar	6565	Irish	7165	Russian	8285
Afrikaans	6570	Íslenska	7383	Quechua	8185
Amharic	6577	Italiano	7384	Raeto-Romance	8277
Arabic	6582	Ivrit	7269	Romanian	8279
Armenian	7289	Japanese	7465	Rundi	8278
Assamese	6583	Javanese	7486	Samoan	8377
Avestan	6569	Kalaallisut	7576	Sango	8371
Aymara	6589	Kannada	7578	Sanskrit	8365
Azerhijani	6590	Kashmiri	7583	Sardinian	8367
Bahasa Melayu	7783	Kazakh	7575	Serbian	8382
Bashkir	6665	Kernewek	7587	Shona	8378
Belarusian	6669	Khmer	7577	Shqip	8381
Bengali	6678	Kinyarwanda	8287	Sindhi	8368
Bihari	6672	Kirghiz	7589	Sinhalese	8373
Bislama	6673	Komi	7586	Slovensky	8373
Bokmål, Norwegian	7866	Korean	7579	Slovenian	8376
Bosanski	6683	Kuanyama; Kwanyama	7574	Somali	8379
Brezhoneg	6682	Kurdish	7585	Sotho; Southern	8384
Bulgarian	6671	Lao	7679	South Ndebele	7882
Burmese	7789	Latina	7665	Sundanese	8385
Castellano, Español	6983	Latvian	7686	Suomi	7073
Catalán	6765	Letzeburgesch;	7666	Swahili	8387
Chamorro	6772	Limburgan; Limburger	7673	Swati	8383
Chechen	6769	Lingala	7678	Svenska	8386
Chewa; Chichewa; Nyanja	7889	Lithuanian	7684	Tagalog	8476
中文	9072	Luxembourgish;	7666	Tahitian	8489
Chuang; Zhuang	9065	Macedonian	7775	Tajik	8471
Church Slavic; Slavonic	6785	Malagasy	7771	Tamil	8465
Chuvash	6786	Magyar	7285	Tatar	8484
Corsican	6779	Malayalam	7776	Telugu	8469
Česky	6783	Maltese	7784	Thai	8472
Dansk	6865	Manx	7186	Tibetan	6679
Deutsch	6869	Maori	7773	Tigrinya	8473
Dzongkha	6890	Marathi	7782	Tonga (Tonga Islands)	8479
English	6978	Marshallese	7772	Tsonga	8483
Esperanto	6979	Moldavian	7779	Tswana	8478
Estonian	6984	Mongolian	7778	Türkçe	8482
Euskara	6985	Nauru	7865	Türkmen	8475
Ελληνικά	6976	Navaho; Navajo	7886	Twi	8487
Faroese	7079	Ndebele, North	7868	Uighur	8571
Français	7082	Ndebele, South	7882	Ukrainian	8575
Frysk	7089	Ndonga	7871	Urdu	8582
Fijian	7074	Nederlands	7876	Uzbek	8590
Gaelic; Scottish Gaelic	7168	Nepali	7869	Vietnamese	8673
Gallegh	7176	Norsk	7879	Volapuk	8679
Georgian	7565	Northern Sami	8369	Walloon	8765
Gikuyu; Kikuyu	7573	North Ndebele	7868	Welsh	6789
Guarani	7178	Norwegian Nynorsk;	7878	Wolof	8779
Gujarati	7185	Occitan; Provençal	7967	Xhosa	8872
Hausa	7265	Old Bulgarian; Old Slavonic	6785	Yiddish	8973
Herero	7290	Oriya	7982	Yoruba	8979
Hindi	7273	Oromo	7977	Zulu	9085
Hiri Motu	7279	Ossetian; Ossetic	7983		
Hrwatski	6779	Pali	8073		
Ido	7379	Panjabi	8065		
Interlingua (International)	7365	Persian	7065		
Interlingue	7365	Polski	8076		
Inuktitut	7385	Português	8084		





Specifications are subject to change without notice  
© 2012 Koninklijke Philips Electronics N.V.  
All rights reserved.

DVP3680KX\_77\_UM\_V1.4

