

Always there to help you

Register your product and get support at
www.philips.com/welcome



DVP2800



User manual

7

使用手冊

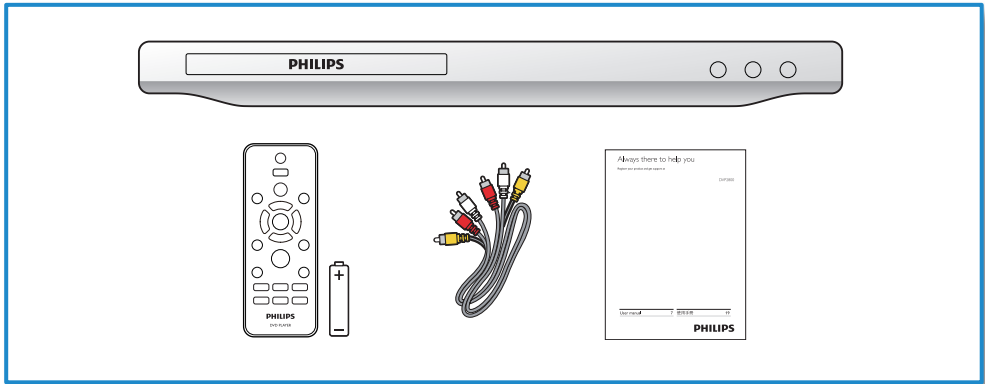
19

PHILIPS

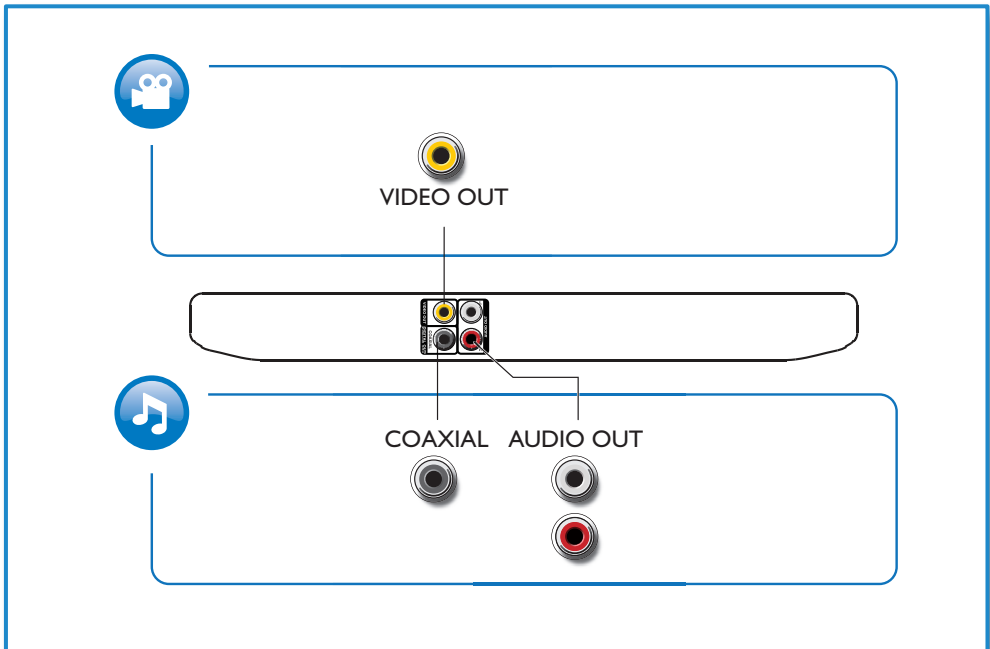


EN Before you connect this DVD player, read and understand all accompanying instructions.

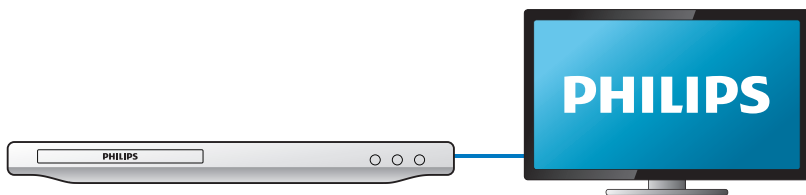
ZH-TW 連接此 DVD 播放機前，請閱讀並瞭解所有隨附的指示。



1



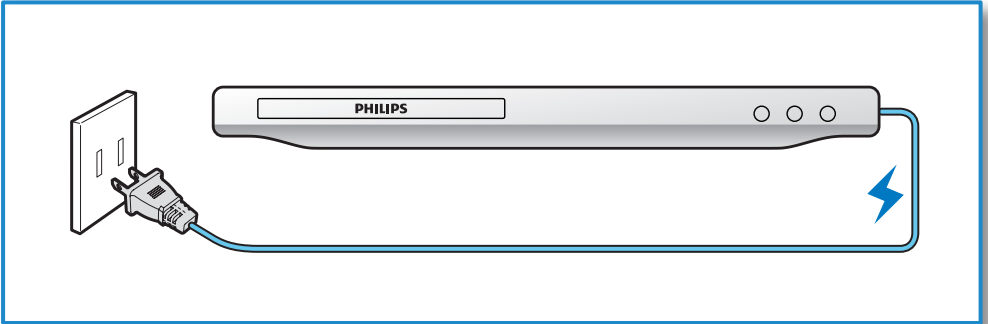
2



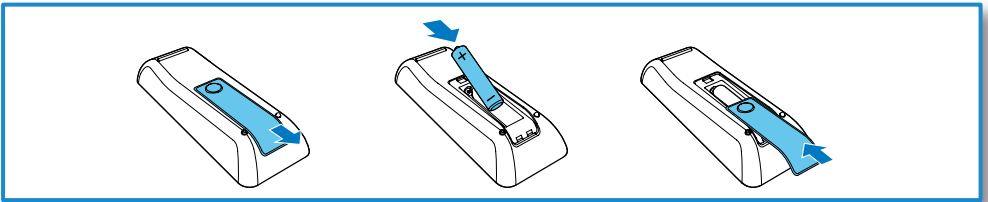
VIDEO OUT + AUDIO OUT



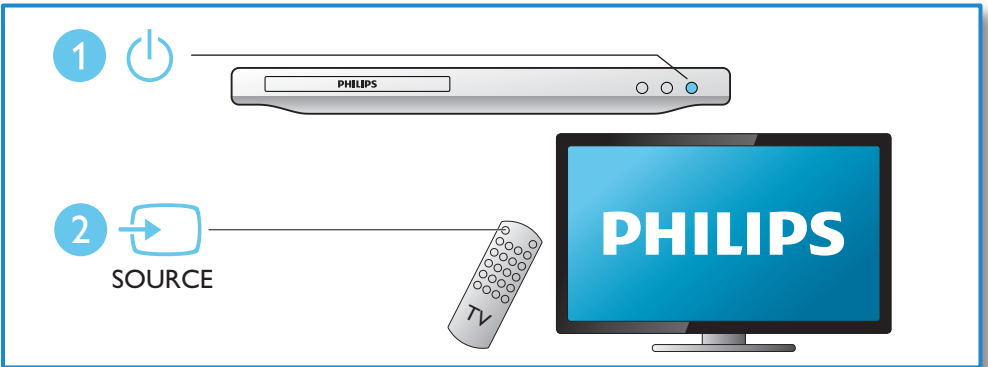
3



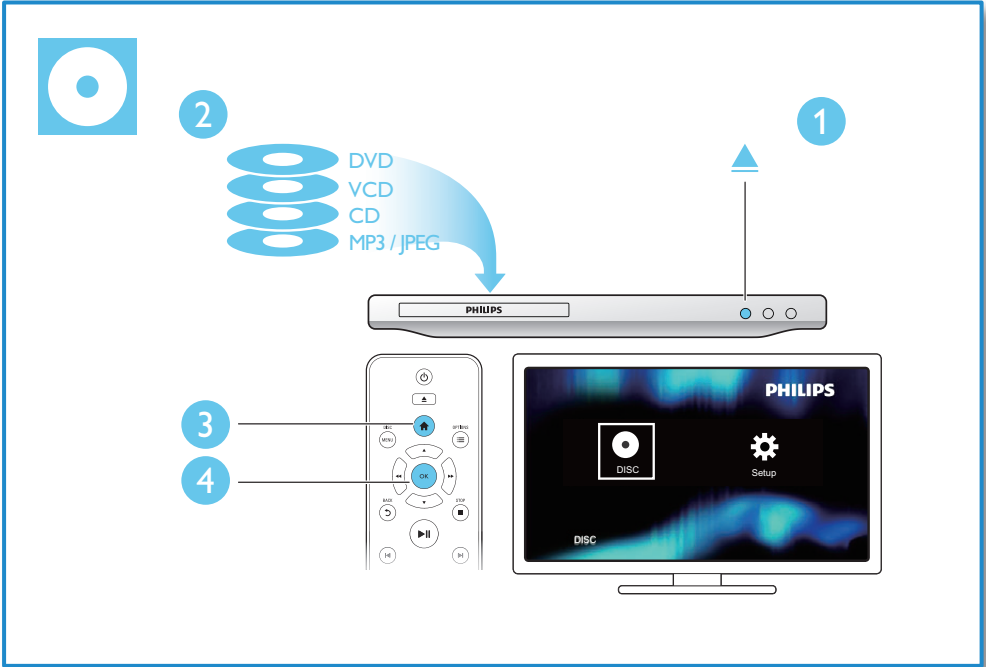
4



5



6



目錄

1 組裝與播放	2-6
----------------	-----

2 使用您的 DVD 播放機	20
基本播放控制	20
視訊選項	21
播放音樂幻燈片	21
重複播放	21
跳躍播放	21
DivX 視訊	22

3 變更設定	22
一般 (睡眠、待機...)	22
畫面	23
音效	23
偏好設定 (語言、內容分級控制...)	23

4 軟體更新	24
---------------	----

5 規格	24
-------------	----

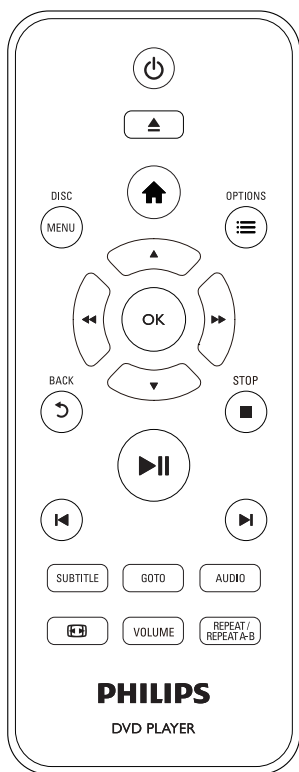
6 疑難排解	25
---------------	----

7 安全性與重要說明	26
-------------------	----

2 使用您的 DVD 播放機

感謝您購買本產品，歡迎使用 Philips 產品！請至 www.philips.com/welcome 登錄您的產品，以獲得 Philips 提供的完整支援。

基本播放控制



播放時，請按下列按鈕來控制播放機。

按鈕	動作
⏻	開啟播放機，或切換為待機模式。
▲	開啟或關閉光碟插槽。
🏠	進入首頁選單。
DISC MENU	進入或退出光碟選單。
☰ OPTIONS	在視訊播放期間存取更多選項。
▲ ▼	瀏覽選單。 慢速前進或倒轉。 重複按即可變更搜尋速度。
◀▶	瀏覽選單。 快轉或倒轉。 重複按即可變更搜尋速度。
OK	確認選項或項目。
↶ BACK	返回上一個顯示選單。
■ STOP	停止播放。
▶	開始、暫停或繼續播放。
◀ ▶	跳至上一個或下一個曲目、章節或檔案。
SUBTITLE	選擇字幕語言。
GOTO	跳至某標題、章節或曲目。
AUDIO	選擇音效語言或頻道。
⏮	調整符合電視螢幕的畫面顯示。 放大或縮小畫面。
VOLUME	啟用音量控制，然後按 ◀▶ 變更音量。
REPEAT/REPEAT A-B	選擇一重複播放選項。

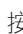
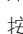

視訊選項

在視訊播放期間，按  **OPTIONS** 存取下列選項。

- **[資訊]**：顯示目前播放資訊。
- **[PBC]**：顯示或跳過 VCD 或 SVCD 光碟上的內容選單。
- **[長寬比]**：選擇適合電視螢幕大小的圖片顯示格式。
- **[音量]**：變更音量。
- **[角度]**：選擇觀看影片的攝影機角度。

播放音樂幻燈片

同步播放音樂與相片，建立音樂幻燈片展示。

- 1 從光碟播放音樂檔案。
- 2 按  瀏覽至相片檔案。
- 3 從相同的光碟選擇圖片，然後按 **OK** 開始播放幻燈片。
- 4 按  停止播放幻燈片。
- 5 再按一次  停止播放音樂。

控制相片播放

在播放幻燈片期間，使用遙控器控制播放。



按鈕	動作
	水平/垂直旋轉相片。
	逆時鐘/順時鐘旋轉相片。
 OPTIONS	存取以選擇 [色彩] 以彩色或黑白顯示相片。 存取以選擇 [相片預覽] 以縮圖顯示相片。
	放大或縮小相片。 在縮放模式時會暫停播放。
OK	開始或繼續播放。
	停止播放。

重複播放

播放時，重複按 **REPEAT/REPEAT A-B** 選擇重複播放選項。

- 重複目前的標題、章節或曲目。
- 重複光碟中的所有內容。
- 重複播放特定片段。

要重複播放特定片段

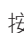

- 1 請重複按 **REPEAT/REPEAT A-B** 選擇  **A** 作為起點。
- 2 再次按 **REPEAT/REPEAT A-B** 選擇  **AB** 作為終點。
↳ 開始標記部分的重複播放。
- 3 要取消重複播放，按下 **REPEAT/REPEAT A-B** 直到顯示 **[關]**。

備註

- 標示的區段必須屬於同一標題或曲目，才能重複播放。

跳躍播放

您可以跳躍播放特定標題、章節或曲目。

- 1 在播放期間按 **GOTO**。
↳ 出現輸入欄位列，並且閃爍「0」。
- 2 按  選擇數字，其為標題、章節或曲目編號。
- 3 選擇數字後，按  變更數字位置。
- 4 視需要重複步驟 2 和 3 來完成標題、章節或曲目編號的輸入。
- 5 請按 **OK**。
↳ 播放跳躍至選擇的標題、章節或曲目。

DivX 視訊

您可以播放光碟中的 DivX 視訊。

DivX 的 VOD 代碼

- 在您購買 DivX 視訊並在此播放機上播放前，請先至 vod.divx.com，使用 DivX VOD 代碼註冊此播放機。
- 顯示 DivX VOD 代碼：按 **▲**，選擇 [安裝] > [通用] > [DivX(R)隨選視訊]。

DivX 字幕

- 按 **SUBTITLE** 以選擇語言。
- 如果字幕未正確顯示，請更改支援 DivX 字幕的字元集。選擇字元集：按 **▲**，然後選取 [安裝] > [偏好設定] > [DivX字幕]。

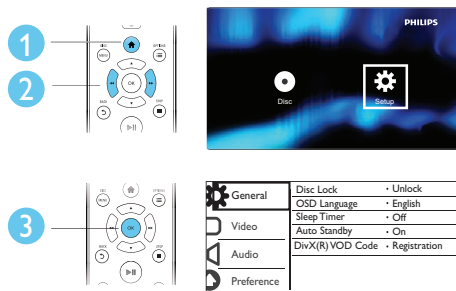
字元集	語言
[標準]	英文、阿爾巴尼亞文、丹麥文、荷蘭文、芬蘭文、法文、蓋爾文、德文、義大利文、庫德文 (拉丁文)、挪威文、葡萄牙文、西班牙文、瑞典文和土耳其文
[繁體中文]	繁體中文

備註

- 若要使用字幕，請確定字幕檔案的名稱和 DivX 視訊檔案名稱相同。例如，如果 DivX 視訊檔案的名稱是「movie.avi」，請將字幕檔案另存為「movie.srt」或「movie.sub」。
- 此播放機可播放下列格式的字幕檔案：.srt、.sub、.txt、.ssa 及 .smi。

3 變更設定

本節可幫助您變更此播放機的設定。



備註

- 您無法變更灰色的選單選項。
- 要存取 [偏好設定]，請停止播放光碟。
- 若要返回上一個選單，請按 **◀**。若要退出選單，請按 **▲**。

一般 (睡眠、待機...)

- 1 請按 **▲**。
- 2 選擇 [安裝] > [通用] 以存取一般設定選項。
 - [碟片鎖定]：鎖定或解除鎖定要播放的光碟。要播放鎖定的光碟，您必須輸入您的密碼：按 **▲▼** 輸入一數字，然後按 **◀/▶** 變更數字位置。預設密碼為「136900」。
 - [畫面顯示語言]：選擇螢幕選單的顯示語言。
 - [睡眠定時器]：設定播放機在一段時間後，自動由播放切換至待機模式。
 - [自動待機]：啟用或停用自動待機。若啟用，播放機會在閒置 15 分鐘後 (例如暫停或停止模式) 切換為待機。

- **[DivX(R)隨選視訊]**：顯示 DivX® 註冊碼與取消註冊碼。

- **[夜間模式]**：選擇寧靜或完整動態音效。夜間模式會降低高聲音量，並調高柔和音量，例如語音。

畫面

- 1 請按 **▲**。
- 2 選擇 **[安裝]** > **[視訊]** 以存取視訊設定選項。
 - **[電視系統]**：選擇符合您電視的電視系統。根據預設，這項設定會符合您所在國家/地區的一般電視設定。
 - **[長寬比]**：選擇適合電視螢幕大小的圖片顯示格式。
 - **[畫質設定]**：選取一個預先定義的色彩設定，或自訂設定。

音效

- 1 請按 **▲**。
- 2 選擇 **[安裝]** > **[聲音]** 以存取視訊設定選項。
 - **[類比輸出]**：播放機透過 AUDIO OUT L/R 接頭連接時。選擇聲音輸出的音樂格式。
 - **[數位音源設定]**：播放機透過 COAXIAL 接頭連接時。選擇聲音輸出的音樂格式。
 - **[數位輸出]** - 選擇一種數位輸出：
 - **[關]** - 停用數位輸出；
 - **[全部]** - 支援多聲道音訊格式；
 - **[僅限PCM]** - 縮混為二聲道音訊訊號
 - **[LPCM輸出]** - 選擇 LPCM (線性脈衝代碼調變) 輸出取樣頻率。取樣頻率越高，音效品質越高。僅有在 **[數位輸出]** 下選擇 **[僅限PCM]** 時才會啟用 **[LPCM輸出]**。
 - **[音量]**：變更音量。
 - **[聲音模式]**：選擇預設音效。

備註

- 只有 Dolby 編碼的 DVD 光碟才能使用夜間模式。

偏好設定 (語言、內容分級控制...)

- 1 請按 **▲**。
- 2 選擇 **[安裝]** > **[偏好設定]** 以存取偏好設定的設定選項。
 - **[聲音]**：選擇視訊的音訊語言。
 - **[字幕]**：選擇視訊的字幕語言。
 - **[光碟選單]**：選擇視訊光碟的選單語言。
 - **[年齡控制]**：限制播放有分級的光碟。輸入「136900」以存取限制選項：密碼欄位被反白時，按 **OK** 進入一個輸入階段，按 **▲▼** 選取一數字，然後按 **◀▶** 變更數字位置。
 - **[PBC]**：顯示或跳過 VCD 或 SVCD 光碟上的內容選單。
 - **[密碼]**：設定或變更要播放受限制光碟時所需的密碼。如果您沒有密碼或忘記您的密碼，輸入「136900」
 - **[DivX字幕]**：選擇支援 DivX 視訊字幕的字元集。
 - **[版本資訊]**：顯示此播放機的軟體版本。
 - **[原廠設定值]** - 除了 **[碟片鎖定]**、**[年齡控制]** 和 **[密碼]** 的設定以外，將所有設定重設為出廠預設值。

備註


- 如果光碟語言 (音訊或字幕) 中沒有使用您的慣用語言，您可以選擇選單選項的 **[其他]**，然後輸入 4 位數語言代碼 (這可在此使用手冊背面找到)。
- 分級級數因國家而異。若要允許播放所有光碟，請選擇 **[8 成人節目]**。

4 軟體更新

備註

- 軟體更新期間，絕對不能中斷電源。

若要檢查更新，請比較本播放機目前的軟體版本與 Philips 網站上最新的軟體版本 (若有提供)。

- 1 請按 。
- 2 選擇 [安裝] > [偏好設定] > [版本資訊]，然後按下 OK。
- 3 將機型和軟體版本號碼寫下來。
- 4 前往 www.philips.com/support，使用機型和軟體版本號碼，檢查最新軟體版本。
- 5 請參閱網站上的升級指示完成軟體更新。

5 規格

備註

- 規格如有更改，恕不另行通知。

地區碼

此播放機可以播放下列區碼的光碟。

DVD 區碼 國家/地區



亞太區、台灣、韓國

可播放媒體

- DVD、DVD 視訊、VCD、SVCD、音訊 CD
- DVD+R/+RW、DVD-R/-RW、DVD+R/-R DL (雙層)、CD-R/-RW (最多 299 個資料夾和 648 個檔案)

檔案格式

- 視訊：avi、.divx、.xvid
- 音訊：.mp3、.wma
- 圖片：.jpg、.jpeg

視訊

- 訊號系統：PAL、NTSC、Multi
- 複合視訊輸出：1 Vp-p (75 Ohm)

音訊

- 2 聲道類比輸出
 - 前方左/右音訊輸出：2 Vrms (47k Ohm)
- 數位輸出：0.5 Vp-p (75 Ohm)
 - 同軸纜線
- 取樣頻率：
 - MP3：22.05 kHz、24 kHz、32 kHz、44.1 kHz、48 kHz
 - WMA：44.1 kHz、48 kHz
- 固定位元速率：
 - MP3：8 kbps - 320 kbps
 - WMA：32 kbps - 192 kbps

主裝置

- 尺寸 (寬x高x深)：270 x 37.5 x 209 (公釐)
- 淨重：1.0 公斤

電源

- 電源供應器功率：110-240V，50-60Hz
- 耗電量：8W
- 待機模式耗電量：<0.5W

隨附配件

- 遙控器和一個電池
- AV 纜線
- 使用者手冊

雷射規格

- 類型：半導體雷射 InGaAlP (DVD)、AlGaAs (CD)
- 波長：658 nm (DVD)、790 nm (CD)
- 輸出功率：7.0 mW (DVD)、10.0 mW (VCD/CD)
- 光束發散：60 度

6 疑難排解

為維持有效的保固，請勿嘗試自行修理播放機。

若使用播放機時發生任何問題，請在送修前先行檢查下列項目。如果問題仍未解決，請至 www.philips.com/support 註冊您的播放機並取得支援。

若您與 Philips 聯絡，則將需要提供播放機的機型與序號。機型與序號位於播放機背面。將號碼填寫與此：

型號 _____

序號 _____

沒有畫面。

- 未為電視選擇正確的視訊輸入頻道 (請參閱電視使用手冊)。
- 若您曾變更電視系統設定，請切換回預設設定：1) 按 ▲ 開啟光碟插槽。2) 按 SUBTITLE。

電視沒有聲音輸出。

- 確定本播放器和電視之間已正確連接音訊纜線。

播放 DivX 視訊時沒有聲音。

- 音訊編碼未受支援。

連接的外接音訊裝置 (例如立體聲系統、擴大機接收器) 的揚聲器沒有音訊輸出。

- 確定音訊纜線或同軸纜線正確連接。
- 切換外接音訊裝置到正確的音訊輸入來源。

光碟不能讀取。

- 確定此播放機支援該光碟 (參閱「規格」>「可播放的媒體」)。
- 如為錄製光碟，請確定光碟已燒錄完成。

無法顯示或讀取檔案。

- 確定檔案或資料夾的數目不超過此播放機支援的上限 (最多 648 個檔案或 299 個資料夾)。
- 確定此播放機支援這些檔案 (參閱「規格」>「檔案格式」)。

無法播放 DivX 視訊檔案。

- 確認 DivX 視訊檔案是否完整。
- 確認副檔名正確無誤。

DivX 字幕顯示不正確。

- 請確認字幕檔案名稱和 DivX 視訊檔案名稱相同。
- 確定字幕檔案有此播放機支援的副檔名 (.srt、.sub、.txt、.ssa 或 .smi)。
- 選擇支援此字幕的字元集 (參閱「使用您的 DVD 播放機」>「DivX 視訊」)。

7 安全性與重要說明

在您開始使用此 DVD 播放機之前，請先閱讀並瞭解所有指示。未遵守指示而造成的損壞，恕不在保固責任範圍內。

安全

有觸電危險！

- 請勿拆下播放機外殼。
- 請勿讓產品及配件暴露在雨或水中。請勿將花瓶等液體容器放置在產品附近。若不慎將水濺灑於本產品或滲入機內，請立即拔除電源。聯絡 Philips 客戶服務中心，進行檢查後再使用產品。
- 請勿將本產品及配件直接靠近火燄或熱源，也勿直接曝曬於陽光下。
- 請勿將物品插入產品通風孔或其他開口中。
- 在電源插頭或產品連接器用作中斷連接裝置之處，應保持隨時可進行操作。
- 電池 (安裝的電池套組或電池) 請勿暴露在過度的熱源下，例如日照或火焰等。
- 雷暴來臨前，請先將本產品插頭拔下。
- 拔除電源線時，務必從插頭部位拉起，切莫拉扯纜線。

短路或火災的風險！

- 將本產品接上電源插座之前，請確認插座電壓與印在產品背面或底部的數值相同。
- 避免在電源插頭上施加壓力。電源插頭鬆弛可能會導致電弧作用或火災。

產品損害或毀壞的風險！

- 為避免曝露於雷射，請勿拆解產品。
- 請勿觸摸光碟槽內的光學讀取頭。
- 請勿將本產品或任何物品置於電源線或其他任何電子器材上。
- 若運送本產品時溫度低於 5°C，則開箱後應待機體回溫至室溫，再插上電源。

有過熱危險！

- 請勿將本產品放置於狹隘的空間。本產品周圍務必至少預留四英吋的空間以保持通風。確定勿使窗簾或其他物品遮蓋本產品的通風孔。

污染的風險！

- 若電池電量耗盡或長時間不使用遙控器時，請將電池取出。
- 電池內含化學物質，應該妥善棄置。

誤食電池的風險！

- 產品/遙控器含有一個鈕扣型電池，可能會遭到誤食。請勿讓孩童接觸電池！



保護您的產品

- 請勿將光碟以外的任何物品放入光碟插槽中。
- 請勿將歪曲或破裂的光碟放入光碟插槽中。
- 若長期不使用產品，請將光碟插槽中的光碟取出。
- 請僅使用超細纖維布料清潔產品。

保護環境



您的產品是使用高品質材質和元件所設計製造，可回收和重複使用。

請勿將您的產品與其他家用廢棄物共同丟棄。請瞭解當地電器、電子產品及電池的垃圾分類相關法規。正確處理這些產品有助於避免對環境和人類健康帶來負面影響。

您的產品內含不能作為一般家庭廢棄物處理的電池。

請了解當地有關電池的垃圾分類相關法規。正確處理廢棄電池有助於避免對環境和人類健康帶來負面影響。

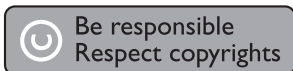
請造訪 www.recycle.philips.com，以取得您當地回收中心的詳細資訊。

符合



此為具備雙層絕緣的 CLASS II 產品，不提供保護接地。

版權



本物品採用具有版權保護的技術，受到某些美國專利及 Rovi Corporation 的其他智慧財產權保護。禁止進行反向工程或拆解。

商標



關於 DIVX VIDEO：DivX® 是 DivX, LLC 創立的數位視訊格式，DivX, LLC 本身為 Rovi Corporation 的子公司。此為獲正式認證之 DivX Certified® 裝置，能播放 DivX 視訊。請造訪 divx.com 瞭解更多資訊，並下載軟體工具將檔案轉換為 DivX 視訊。

關於 DIVX VIDEO-ON-DEMAND：DivX Certified® 裝置必須先註冊，才能播放所購買的 DivX Video-on-Demand (VOD) 電

影。如要取得註冊碼，請在您的裝置設定選單中，找到 DivX VOD 部分。請造訪 vod.divx.com 取得更多資訊，了解如何完成註冊。

DivX®、DivX Ultra®、DivX Certified® 以及相關標誌為 Rovi Corporation 或其分公司的商標，經授權後使用。

獲得 DivX Ultra® 認證，可播放 DivX® 視訊並使用進階功能及優質內容。



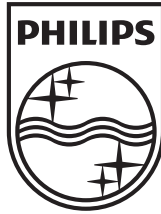
依據 Dolby Laboratories 之授權製造。
Dolby 與雙 D 符號為 Dolby Laboratories 之商標。



「DVD Video」為 DVD Format/Logo Licensing Corporation 的商標。

Language Code

Abkhazian	6566	Inupiaq	7375	Pushto	8083
Afar	6565	Irish	7165	Russian	8285
Afrikaans	6570	Íslenska	7383	Quechua	8185
Amharic	6577	Italiano	7384	Raeto-Romance	8277
Arabic	6582	Ivrit	7269	Romanian	8279
Armenian	7289	Japanese	7465	Rundi	8278
Assamese	6583	Javanese	7486	Samoan	8377
Avestan	6569	Kalaallisut	7576	Sango	8371
Aymara	6589	Kannada	7578	Sanskrit	8365
Azerhijani	6590	Kashmiri	7583	Sardinian	8367
Bahasa Melayu	7783	Kazakh	7575	Serbian	8382
Bashkir	6665	Kernewek	7587	Shona	8378
Belarusian	6669	Khmer	7577	Shqip	8381
Bengali	6678	Kinyarwanda	8287	Sindhi	8368
Bihari	6672	Kirghiz	7589	Sinhalese	8373
Bislama	6673	Komi	7586	Slovensky	8373
Bokmål, Norwegian	7866	Korean	7579	Slovenian	8376
Bosanski	6683	Kuanyama; Kwanyama	7574	Somali	8379
Brezhoneg	6682	Kurdish	7585	Sotho; Southern	8384
Bulgarian	6671	Lao	7679	South Ndebele	7882
Burmese	7789	Latina	7665	Sundanese	8385
Castellano, Español	6983	Latvian	7686	Suomi	7073
Catalán	6765	Letzeburgesch;	7666	Swahili	8387
Chamorro	6772	Limburgan; Limburger	7673	Swati	8383
Chechen	6769	Lingala	7678	Svenska	8386
Chewa; Chichewa; Nyanja	7889	Lithuanian	7684	Tagalog	8476
中文	9072	Luxembourgish;	7666	Tahitian	8489
Chuang; Zhuang	9065	Macedonian	7775	Tajik	8471
Church Slavic; Slavonic	6785	Malagasy	7771	Tamil	8465
Chuvash	6786	Magyar	7285	Tatar	8484
Corsican	6779	Malayalam	7776	Telugu	8469
Česky	6783	Maltese	7784	Thai	8472
Dansk	6865	Manx	7186	Tibetan	6679
Deutsch	6869	Maori	7773	Tigrinya	8473
Dzongkha	6890	Marathi	7782	Tonga (Tonga Islands)	8479
English	6978	Marshallese	7772	Tsonga	8483
Esperanto	6979	Moldavian	7779	Tswana	8478
Estonian	6984	Mongolian	7778	Türkçe	8482
Euskara	6985	Nauru	7865	Türkmen	8475
Ελληνικά	6976	Navaho; Navajo	7886	Twi	8487
Faroese	7079	Ndebele, North	7868	Uighur	8571
Français	7082	Ndebele, South	7882	Ukrainian	8575
Frysk	7089	Ndonga	7871	Urdu	8582
Fijian	7074	Nederlands	7876	Uzbek	8590
Gaelic; Scottish Gaelic	7168	Nepali	7869	Vietnamese	8673
Galleghan	7176	Norsk	7879	Volapuk	8679
Georgian	7565	Northern Sami	8369	Walloon	8765
Gikuyu; Kikuyu	7573	North Ndebele	7868	Welsh	8789
Guarani	7178	Norwegian Nynorsk;	7878	Wolof	8779
Gujarati	7185	Occitan; Provençal	7967	Xhosa	8872
Hausa	7265	Old Bulgarian; Old Slavonic	6785	Yiddish	8973
Herero	7290	Oriya	7982	Yoruba	8979
Hindi	7273	Oromo	7977	Zulu	9085
Hiri Motu	7279	Ossetian; Ossetic	7983		
Hrwatiski	6779	Pali	8073		
Ido	7379	Panjabi	8065		
Interlingua (International)	7365	Persian	7065		
Interlingue	7365	Polski	8076		
Inuktitut	7385	Português	8084		



Specifications are subject to change without notice
© 2012 Koninklijke Philips Electronics N.V.
All rights reserved.

DVP2800_96_UM_V1.0

