

Immer für Sie da

Hier können Sie Ihr Produkt registrieren und Unterstützung erhalten:
www.philips.com/support



BT6600



Benutzerhandbuch

PHILIPS

Inhaltsangabe

1	Wichtig	2
----------	----------------	----------

2	Ihr Bluetooth-Lautsprecher	3
	Einführung	3
	Lieferumfang	3
	Überblick über den Lautsprecher	4

3	Erste Schritte	5
	Stromversorgung	5
	Ein-/Ausschalten	6
	Einstellen der Lautstärke	6

4	Verwenden von Bluetooth-Geräten	7
	Verbinden eines Geräts	7
	Gleichzeitiges Verbinden von drei Bluetooth-Geräten	8
	Wiedergabe von einem Bluetooth-Gerät	8
	Steuern von Anrufen	8

5	Wiedergabe von einem externen Gerät	9
----------	--	----------

6	Aufladen des Geräts	10
----------	----------------------------	-----------

7	Produktinformationen	11
	Technische Daten	11

8	Fehlerbehebung	12
	Allgemein	12
	Informationen zu Bluetooth-Geräten	12

9	Hinweis	13
	Prüfzeichen	13
	Umweltschutz	13
	Markenhinweis	14

1 Wichtig



Warnung

- Öffnen Sie auf keinen Fall das Gehäuse des Lautsprechers.
 - Stellen Sie diesen Lautsprecher niemals auf andere elektrische Geräte.
 - Setzen Sie diesen Lautsprecher nicht direktem Sonnenlicht, offenem Feuer oder Wärme aus.
 - Stellen Sie zum Trennen des Lautsprechers von der Stromversorgung den einfachen Zugriff auf Netzkabel, Stecker oder Netzteil sicher.
-
- Stellen Sie sicher, dass genug freier Platz um den Lautsprecher zur Verfügung steht, um eine ausreichende Belüftung sicherzustellen.
 - Reinigen Sie das Produkt nach der Verwendung in feuchter Umgebung sofort mit einem weichen, trockenen Tuch.
 - Die Batterie darf keinen hohen Temperaturen wie direktem Sonnenlicht, Feuer usw. ausgesetzt werden.
 - Es dürfen keine Flüssigkeiten an den Adapter gelangen.
 - Es dürfen keine mit Wasser gefüllten Gegenstände auf den Adapter gestellt werden.
 - Verwenden Sie nur in der Bedienungsanleitung aufgeführte Netzkabel.
 - Wenn der Stecker des Direct Plug-In-Adapters als Trennvorrichtung verwendet wird, muss die Trennvorrichtung frei zugänglich bleiben.

2 Ihr Bluetooth-Lautsprecher

Herzlichen Glückwunsch zu Ihrem Kauf und willkommen bei Philips! Um das Kundendienstangebot von Philips vollständig nutzen zu können, sollten Sie Ihr Produkt unter www.philips.com/welcome registrieren.

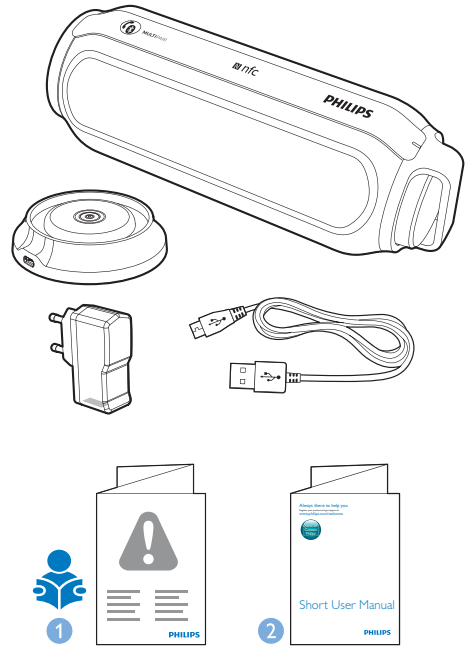
Einführung

Dieser Lautsprecher hat den Spritzwassertest (IPX4) bestanden und kann in der Nähe von Wasser verwendet werden.

Mit diesem Lautsprecher können Sie Audioinhalte von Bluetooth-fähigen Geräten und anderen externen Audiogeräten wiedergeben.

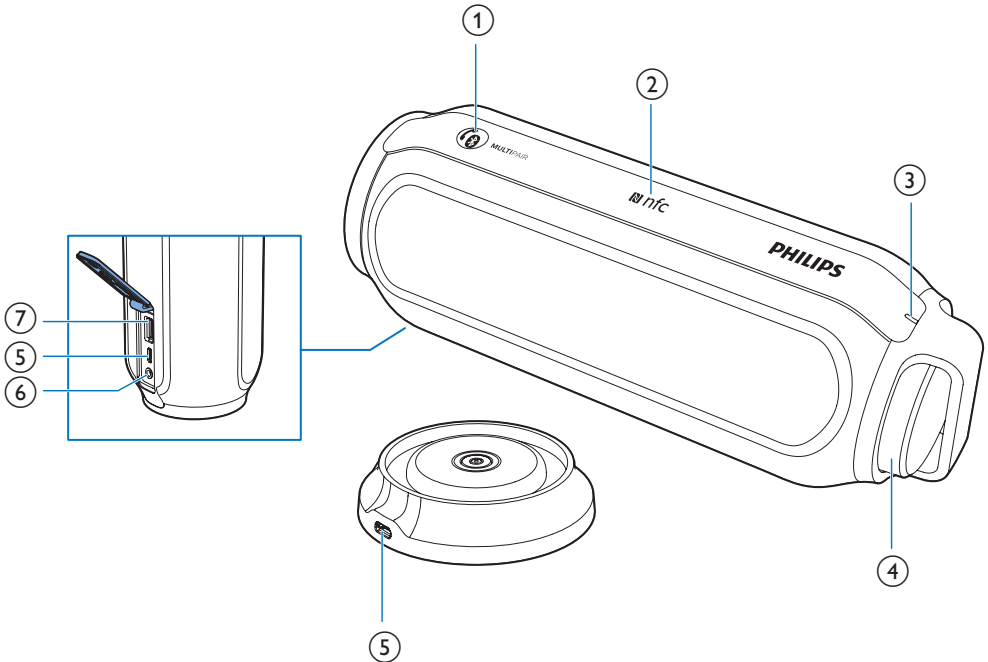
Lieferumfang

Prüfen Sie zunächst den Verpackungsinhalt:



- Lautsprecher
- USB-Ladekabel
- USB-Adapterkopf
- Die Ladestation
- Kurze Bedienungsanleitung
- Sicherheit und Hinweise

Überblick über den Lautsprecher



① **⌂ / Ⓜ / MULTIPAIR**

- Öffnen des Bluetooth-Kopplungsmodus
- Trennen der Bluetooth-Verbindung
- Annehmen oder Ablehnen eines eingehenden Anrufs
- Beenden des aktuellen Anrufs
- Weiterleiten des Anrufs auf Ihr Mobilgerät

② **NFC**

- Verbinden eines NFC-fähigen Geräts über Bluetooth

③ **Bluetooth-Anzeige**

④ **Lautstärkereglер (⏮)**

- Einstellen der Lautstärke
- Ein-/Ausschalten des Lautsprechers

⑤ **DC IN-Buchse**

⑥ **AUDIO IN**

- Anschließen eines externen Audiogeräts

⑦ **⚡ -Buchse**

- Aufladen Ihres Mobilgeräts

3 Erste Schritte

Folgen Sie den Anweisungen in diesem Kapitel immer nacheinander.

Stromversorgung

Für die Stromversorgung dieses Produkts können Batterien oder Netzstrom verwendet werden.

Möglichkeit 1: Batteriebetrieb

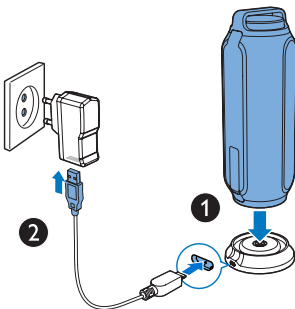
Der Lautsprecher kann über den integrierten Akku betrieben werden.

Hinweis

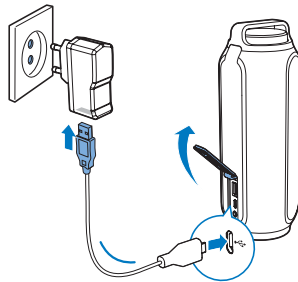
- Akkus verfügen über eine begrenzte Anzahl von Ladezyklen. Die Akkulebensdauer und die Anzahl der Ladezyklen variieren je nach Verwendung und Einstellungen.
- Nach ca. drei Stunden ist der Akku vollständig aufgeladen.
- Die rote LED-Anzeige blinkt, wenn der Akkustand niedrig ist.

So laden Sie den integrierten Akku auf:

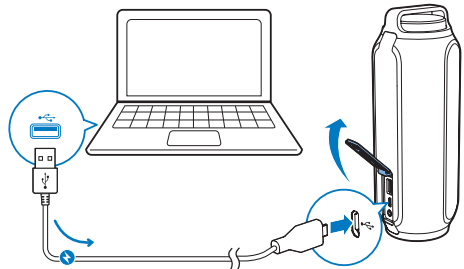
- Setzen Sie den Lautsprecher in die Ladestation ein, und schließen Sie den Lautsprecher dann mithilfe des mitgelieferten Adapters an die Stromversorgung an; oder



- Schließen Sie den Lautsprecher mithilfe des mitgelieferten Adapters direkt an die Stromversorgung an; oder



- Verbinden Sie das USB-Kabel mit:
 - der -Buchse am Lautsprecher; und
 - dem USB-Anschluss eines Computers.



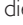
Wenn der Lautsprecher ausgeschaltet ist, leuchtet die LED-Anzeige während des Ladevorgangs wie unten angegeben.

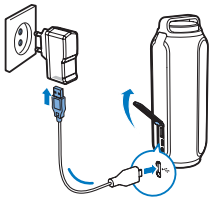
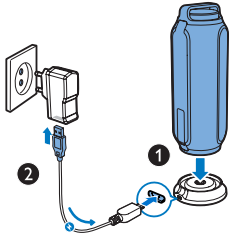
LED-Anzeige	Akku-Ladezustand
Rot leuchtend	Wird aufgeladen
Aus	Vollständig aufgeladen

Möglichkeit 2: Netzspannung

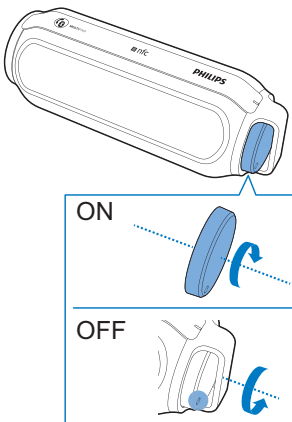
! Achtung

- Möglicher Produktschaden! Stellen Sie sicher, dass die Spannung mit der Spannung übereinstimmt, die auf der Rück- oder Unterseite des Lautsprechers angegeben ist.
- Stromschlaggefahr! Ziehen Sie immer am Netzadapter, wenn Sie das Netzteil von der Stromversorgung trennen. Ziehen Sie niemals am Kabel.

- 1 Schließen Sie den Adapter an Folgendes an:
 - die -Buchse am Lautsprecher.
 - An die Stromversorgung.
- 2 Verbinden Sie das USB-Kabel mit der DC IN-Buchse am Lautsprecher oder an der Ladestation.



Ein-/Aus schalten



- Um den Lautsprecher ein- oder auszuschalten, drehen Sie den Regler im Uhrzeigersinn oder gegen den Uhrzeigersinn, bis Sie ein Klicken hören.

- ↳ Wenn der Lautsprecher eingeschaltet ist, blinkt die blaue LED-Anzeige.
- ↳ Wenn der Lautsprecher ausgeschaltet ist, leuchtet die blaue LED-Anzeige nicht.

Hinweis

- Wenn der Akku fast leer ist, blinkt die LED-Anzeige rot.

Wechseln in den Standby-Modus

- Der Lautsprecher wechselt in den folgenden Situationen in den Standby-Modus:
 - Die Verbindung mit einem Bluetooth-Gerät oder einem anderen Gerät war 15 Minuten lang inaktiv; oder
 - die Musikwiedergabe war 15 Minuten lang unterbrochen.

Hinweis

- Wenn sich der Lautsprecher im Standby-Modus befindet, blinkt die LED-Anzeige blau.
- Um den Lautsprecher aus dem Standby-Modus wieder zu aktivieren, drücken Sie **MULTIPAIR**, oder berühren Sie mit Ihrem Bluetooth-Gerät den NFC-Tag oben auf dem Lautsprecher.

Einstellen der Lautstärke

- Drehen Sie während der Wiedergabe den Regler, um die Lautstärke zu erhöhen oder zu verringern.

4 Verwenden von Bluetooth-Geräten

Mit diesem Lautsprecher können Sie Audioinhalte von Bluetooth-fähigen Geräten hören und eingehende Anrufe über Bluetooth steuern.

Verbinden eines Geräts

Hinweis

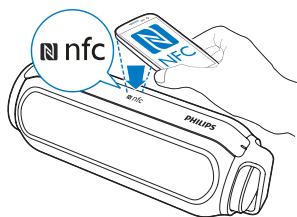
- Der Lautsprecher kann maximal drei gekoppelte Geräte speichern. Das vierte gekoppelte Gerät ersetzt das erste.
- Vergewissern Sie sich, dass die Bluetooth-Funktion auf Ihrem Gerät aktiviert und das Gerät für alle anderen Bluetooth-Geräte sichtbar ist.
- Hindernisse zwischen dem Lautsprecher und dem Bluetooth-Gerät können die Reichweite reduzieren.
- Halten Sie es fern von anderen elektronischen Geräten, die Störungen verursachen könnten.
- Vergewissern Sie sich, dass kein Audioeingangskabel mit der **AUDIO IN**-Buchse verbunden ist.

Option 1: Verbinden eines Geräts über NFC

Near Field Communication (NFC) ist eine Technologie, die eine kabellose Kommunikation mit kurzer Distanz zwischen verschiedenen NFC-fähigen Geräten ermöglicht, wie z. B. Mobiltelefonen und IC-Tags. Wenn Ihr Bluetooth-Gerät NFC unterstützt, können Sie es mit diesem Lautsprecher ganz einfach verbinden.

- 1 Aktivieren Sie NFC auf Ihrem Bluetooth-Gerät (lesen Sie die entsprechende Bedienungsanleitung).
- 2 Schalten Sie den Lautsprecher ein.
↳ Die blaue LED-Anzeige blinkt.

- 3 Bringen Sie den NFC-Bereich Ihres Bluetooth-Geräts in die Nähe des NFC-Tags oben am Lautsprecher.



- 4 Folgen Sie Anweisungen auf dem Display, um die Kopplung und Verbindung abzuschließen.
↳ Nach erfolgreicher Verbindung gibt der Lautsprecher zwei Signaltöne aus, und die LED-Anzeige leuchtet dauerhaft blau.
 - Der Lautsprecher gibt während der Wiedergabe von Musik keine Signaltöne aus, nur die LED-Anzeige blinkt blau.

Option 2: Manuelles Verbinden eines Geräts

Hinweis

- Die Reichweite zwischen diesem Lautsprecher und einem Bluetooth-Gerät beträgt ca. 10 Meter.

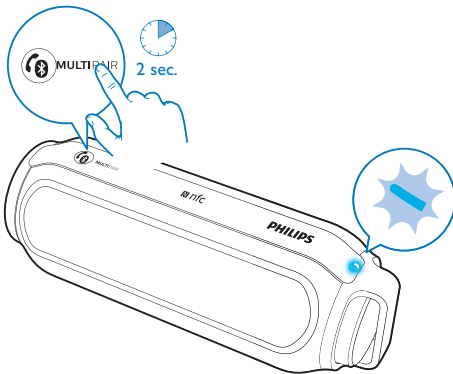
- 1 Aktivieren Sie auf Ihrem Bluetooth-Gerät Bluetooth, und suchen Sie nach Bluetooth-Geräten zur Kopplung (siehe Bedienungsanleitung des Geräts).
- 2 Schalten Sie den Lautsprecher ein.
↳ Die blaue LED-Anzeige blinkt.
- 3 Wählen Sie zum Koppeln **[Philips BT6600]** auf Ihrem Gerät aus. Falls notwendig, geben Sie "0000" als Passwort für die Kopplung ein.
↳ Nach erfolgreicher Verbindung gibt der Lautsprecher zwei Signaltöne aus, und die LED-Anzeige leuchtet dauerhaft blau.

- Der Lautsprecher gibt während der Wiedergabe von Musik keine Signaltöne aus, nur die LED-Anzeige blinkt blau.

LED-Anzeige	Beschreibung
Blinkt schnell blau (bei 2 Hz)	Warten auf Kopplung
Blinkt langsam blau (bei 1 Hz)	Verbindung wird hergestellt
Dauerhaft blau	Verbunden

Gleichzeitiges Verbinden von drei Bluetooth-Geräten

Der Lautsprecher kann eine Verbindung zu drei Bluetooth-Geräten gleichzeitig herstellen.



- Wenn der Lautsprecher mit einem Gerät verbunden ist, halten Sie **MULTIPAIR** 2 Sekunden lang gedrückt.
 - ↳ Der Lautsprecher wechselt in den Kopplungsmodus und ist bereit für die Kopplung mit einem neuen Bluetooth-Gerät.
 - ↳ Das vorherige Gerät ist noch immer mit dem Lautsprecher verbunden.
- Wenn der Lautsprecher mit drei Geräten verbunden ist, halten Sie **MULTIPAIR** 2 Sekunden lang gedrückt.

- ↳ Der Lautsprecher trennt die Verbindung zu dem Gerät, das zuerst gekoppelt wurde und nicht gerade Musik wiedergibt, und ist bereit für die Kopplung mit einem weiteren Gerät.

Wiedergabe von einem Bluetooth-Gerät

Hinweis

- Wenn ein Anruf auf dem verbundenen Mobiltelefon eingeht, wird die Musikwiedergabe angehalten.

Geben Sie nach erfolgreicher Bluetooth-Kopplung Audioinhalte auf dem Bluetooth-Gerät wieder:

- ↳ Die Audioinhalte werden von Ihrem Bluetooth-Gerät auf den Lautsprecher übertragen.
- Wenn mehr als ein Gerät mit dem Lautsprecher verbunden ist und Sie Musik von einem der angeschlossenen Geräte wiedergeben, wird die Musikwiedergabe auf den anderen Geräten angehalten.

Steuern von Anrufen

Nach der Bluetooth-Verbindung können Sie eingehende Anrufe über diesen Lautsprecher steuern.

Taste	Funktion
📞 / 📳	Drücken, um einen eingehenden Anruf anzunehmen
	Drei Sekunden lang gedrückt halten, um einen eingehenden Anruf abzulehnen
	Während eines Anrufs drücken, um den Anruf zu beenden
	Während eines Anrufs drei Sekunden lang gedrückt halten, um den Anruf auf Ihr Mobilgerät zu übertragen

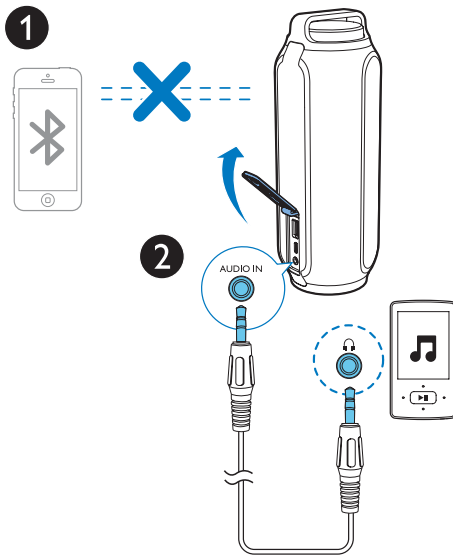
5 Wiedergabe von einem externen Gerät

3 Spielen Sie Audioinhalte über das externe Gerät ab (lesen Sie die entsprechende Bedienungsanleitung).

Mit diesem Lautsprecher können Sie auch Audioinhalte von einem externen Gerät, z. B. einem MP3-Player, anhören.

Hinweis

- Stellen Sie sicher, dass die Musikwiedergabe über Bluetooth angehalten wurde.

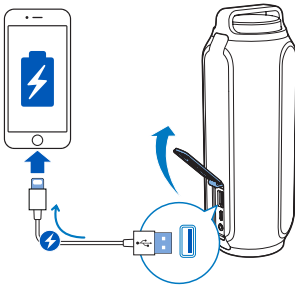


- 1 Öffnen Sie die Schutzhülle auf der linken Seite des Lautspeakers.
- 2 Verbinden Sie ein Audioeingangskabel (nicht enthalten) mit einem 3,5 mm Stecker an beiden Enden mit:
 - der **AUDIO IN**-Buchse auf diesem Lautsprecher und
 - der Kopfhörerbuchse am externen Audiogerät.

6 Aufladen des Geräts

Mit diesem Lautsprecher können Sie Ihre externen Geräte, z. B. Ihr Mobiltelefon, Ihren MP3-Player oder andere Mobilgeräte, aufladen.

- 1 Verwenden Sie ein USB-Kabel, um den USB-Anschluss des Produkts mit dem USB-Anschluss Ihrer Geräte zu verbinden.



- 2 Schalten Sie den Lautsprecher ein.



Hinweis

- Gibson Innovations garantiert nicht die Kompatibilität dieses Produkts mit allen Geräten.

7 Produktinformationen



Hinweis

- Die Produktinformationen können ohne vorherige Ankündigung geändert werden.

Technische Daten

Verstärker

Ausgangsleistung	2 X 7,5 W RMS
Frequenzgang	63 - 20 kHz, +/-3 dB
Signal/Rausch-Verhältnis	> 72 dBA
Audio-Eingang	1000 mV RMS

Bluetooth

Bluetooth-Version	V3.0-Standard
Bluetooth-Frequenzband	2,402 GHz ~ 2,48 GHz ISM-Band
Reichweite	10 m (freier Raum)

USB

Aufladen unterstützt	Ausgangsleistung: 5 V, 2,1 A
----------------------	---------------------------------

Allgemeine Informationen

Stromversorgung

- Netzspannung (Netzteil)	Markenname: PHILIPS;
------------------------------	----------------------

Modell: GT-
WCBU05000200-113

Eingangsleistung: 100 bis
240 V~; 50/60 Hz, 0,4 A

Ausgangsleistung: 5 V
== 2 A

- Integrierter Akku	Lithium-Ionen-Akku (3,7V, 6000 mAh)
---------------------	--

Stromversorgung (über einen Micro- USB-Anschluss)	5 V, 2.000 mA
---	---------------

Abmessungen

- Hauptgerät (B x H x T)	81 x 214 x 76 mm
-----------------------------	------------------

Gewicht – Hauptgerät	0,7 kg
-------------------------	--------

8 Fehlerbehebung



Warnung

- Öffnen Sie auf keinen Fall das Gehäuse des Geräts.

Bei eigenhändigen Reparaturversuchen verfällt die Garantie.

Wenn Sie bei der Verwendung dieses Geräts Probleme feststellen, prüfen Sie bitte die folgenden Punkte, bevor Sie Serviceleistungen anfordern. Besteht das Problem auch weiterhin, besuchen Sie die Philips Website unter www.philips.com/support. Wenn Sie Philips kontaktieren, stellen Sie sicher, dass sich das Gerät in der Nähe befindet und die Modell- und Seriennummer verfügbar ist.

Allgemein

Keine Stromversorgung

- Stellen Sie sicher, dass der Netzstecker des Geräts ordnungsgemäß angeschlossen ist.
- Stellen Sie sicher, dass die Steckdose an das Stromnetz angeschlossen ist.
- Laden Sie Ihren Lautsprecher auf.

Kein Ton

- Passen Sie Lautstärke auf diesem Produkt an.
- Stellen Sie Lautstärke auf dem verbundenen Gerät ein.
- Vergewissern Sie sich, dass sich Ihr Bluetooth-Gerät innerhalb der Reichweite befindet.

Keine Reaktion vom Lautsprecher

- Ziehen Sie den Netzstecker, und schließen Sie ihn wieder an. Schalten Sie anschließend den Lautsprecher erneut ein.
- Laden Sie den Lautsprecher auf.

Keine Reaktion vom Lautsprecher beim Drücken von **C** / **0** / MULTIPAIR

- Halten Sie **C** / **0** / MULTIPAIR 15 Sekunden lang gedrückt, um den Demo-Modus zu verlassen.

Informationen zu Bluetooth-Geräten

Nach Herstellung einer Verbindung mit einem Bluetooth-fähigen Gerät ist die Audioqualität schlecht.

- Der Bluetooth-Empfang ist schlecht. Platzieren Sie das Gerät näher an diesem Produkt, oder entfernen Sie mögliche Hindernisse zwischen den Geräten.

[Philips BT6600] wurde auf Ihrem Gerät für die Kopplung nicht gefunden.

- Halten Sie **PAIRING** drei Sekunden lang gedrückt, und versuchen Sie es dann erneut.

Eine Verbindung mit dem Gerät ist nicht möglich.

- Die Bluetooth-Funktion des Geräts ist nicht aktiviert. Anweisungen zum Aktivieren dieser Funktion finden Sie in der Bedienungsanleitung des Geräts.
- Dieses Produkt ist bereits mit einem anderen Bluetooth-fähigen Gerät verbunden. Schalten Sie dieses Gerät ab, und versuchen Sie dann erneut.

Das gekoppelte Gerät unterbricht immer wieder die Verbindung und stellt sie anschließend wieder her.

- Der Bluetooth-Empfang ist schlecht. Platzieren Sie das Gerät näher an diesem Produkt, oder entfernen Sie mögliche Hindernisse zwischen den Geräten.
- Bei einigen Geräten wird die Bluetooth-Verbindung möglicherweise im Rahmen einer Energiesparfunktion automatisch deaktiviert. Dies ist kein Zeichen für eine Fehlfunktion des Produkts.

9 Hinweis

Änderungen oder Modifizierungen des Geräts, die nicht ausdrücklich von Gibson Innovations genehmigt wurden, können zum Erlöschen der Betriebserlaubnis führen.

Prüfzeichen

CE 0890

Hiermit erklärt Gibson Innovations, dass dieses Produkt den grundlegenden Anforderungen und anderen relevanten Bestimmungen der Richtlinie 1999/5/EG entspricht. Die Konformitätserklärung finden Sie unter www.philips.com/support.

Umweltschutz

Entsorgung von Altgeräten und Batterien



Ihr Gerät wurde unter Verwendung hochwertiger Materialien und Komponenten entwickelt und hergestellt, die recycelt und wiederverwendet werden können.



Dieses Symbol auf einem Produkt bedeutet, dass für dieses Produkt die Europäische Richtlinie 2012/19/EU gilt.



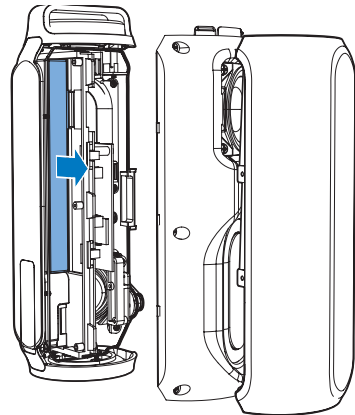
Dieses Symbol bedeutet, dass das Produkt einen Akku enthält, für den die Europäische Richtlinie 2013/56/EG gilt. Entsorgen Sie ihn niemals über den normalen Hausmüll. Es wird dringend empfohlen, das Produkt zu einer offiziellen Sammelstelle oder einem Philips Service-Center zu bringen, um den Akku von einem Fachmann entfernen zu lassen. Informieren Sie sich über die örtlichen Bestimmungen zur getrennten Sammlung von elektrischen und elektronischen Geräten sowie Akkus. Befolgen Sie die örtlichen Bestimmungen, und entsorgen Sie das Produkt und die Akkus nicht mit dem normalen Hausmüll. Eine ordnungsgemäße Entsorgung von alten Produkten und Akkus hilft, negative Auswirkungen auf Umwelt und Gesundheit zu vermeiden.



Achtung

- Durch Entnahme des integrierten Akkus verwirkt die Garantie. Außerdem kann das Produkt dadurch beschädigt werden.

Bringen Sie Ihr Produkt immer zu einem Fachmann, um die integrierte Batterie zu ersetzen.



Umweltinformationen

Auf überflüssige Verpackung wurde verzichtet. Die Verpackung kann leicht in drei Materialtypen getrennt werden: Pappe (Karton), Styropor (Polsterung) und Polyethylen (Beutel, Schaumstoff-Schutzfolie).

Ihr Gerät besteht aus Werkstoffen, die wiederverwendet werden können, wenn das Gerät von einem spezialisierten Fachbetrieb demontiert wird. Bitte beachten Sie die örtlichen Vorschriften zur Entsorgung von Verpackungsmaterial, verbrauchten Akkus und Altgeräten.

Markenhinweis

Bluetooth

Der Name und das Logo von Bluetooth® sind eingetragene Marken von Bluetooth SIG, Inc., und die Verwendung dieser Marken durch Gibson Innovations Limited erfolgt unter Lizenz. Gibson® ist eine eingetragene Marke von Gibson Brands Inc. Andere Marken und Markennamen sind Eigentum der jeweiligen Unternehmen.



Das N-Zeichen ist ein Warenzeichen oder eine eingetragene Marke von NFC Forum, Inc. in den Vereinigten Staaten und in anderen Ländern.



Gerät der GERÄTEKLASSE II mit doppelter Isolierung und ohne Schutzleiter.



2015 © Gibson Innovations Limited. All rights reserved.

This product has been manufactured by, and is sold under the responsibility of Gibson Innovations Ltd., and Gibson Innovations Ltd. is the warrantor in relation to this product.

Philips and the Philips Shield Emblem are registered trademarks of Koninklijke Philips N.V. and are used under license from Koninklijke Philips N.V.

BT6600_12_UM_V1.0

