

Siempre a su disposición para ayudarle

Para registrar su producto y obtener información de contacto y asistencia, visite www.philips.com/support

BM7



Manual del usuario

PHILIPS

Contenido

1	Importante	2
	Seguridad	2

2	Altavoz multihabitación	3
	Introducción	3
	Contenido de la caja	3
	Descripción de la unidad principal	4

3	Preparación	6
	Conexión de la alimentación y encendido	6

4	Reproducción	8
	Reproducción en modo único	8
	Reproducción en modo de grupo	10
	Control de reproducción	12

5	Otras funciones	13
	Actualización del firmware	13
	Restablecimiento del estado del grupo	13

6	Información del producto	14
	Especificaciones	14

7	Solución de problemas	15
----------	------------------------------	-----------

8	Descripción del significado de los estados del LED	17
----------	---	-----------

9	Aviso	19
	Oferta por escrito	19

1 Importante

Seguridad

- Asegúrese de que haya espacio suficiente alrededor del producto para que se ventile.
- Use exclusivamente los dispositivos o accesorios indicados por el fabricante.
- Utilice únicamente las fuentes de alimentación que se indican en el manual de usuario.
- El producto no se debe exponer a goteos o salpicaduras.
- No coloque sobre el producto objetos que puedan suponer un peligro (por ejemplo, objetos que contengan líquido o velas encendidas).
- Cuando se utiliza el enchufe del adaptador Direct Plug-in Adapter u otro adaptador como dispositivo de desconexión, este debe estar siempre disponible.



Advertencia

- No retire nunca la carcasa de esta unidad.
- No lubrique ninguna pieza de esta unidad.
- Coloque la unidad sobre una superficie plana, resistente y estable.
- No coloque nunca esta unidad sobre otro equipo eléctrico.
- Use la unidad únicamente en interiores. Mantenga esta unidad alejada del agua, la humedad y objetos que contengan líquidos.
- No exponga la unidad a la luz solar directa, al calor o a las llamas.



Aparato de Clase II con doble aislamiento y sin toma de tierra protegida.

2 Altavoz multihabitación

Le felicitamos por su compra y le damos la bienvenida a Philips. Para aprovechar al máximo la asistencia que ofrece Philips, registre el producto en www.Philips.com/welcome.

Introducción

Con el altavoz izzylink de Philips, puede:

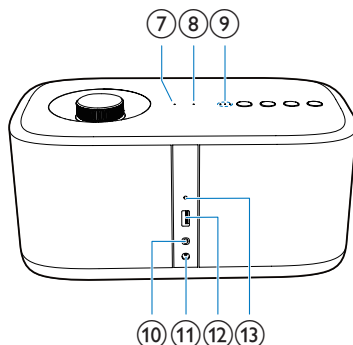
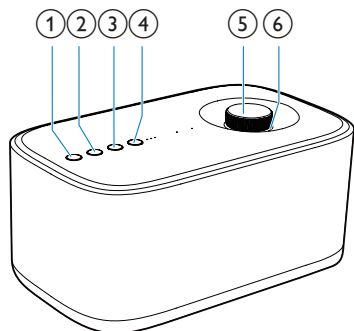
- escuchar la música de los dispositivos con Bluetooth;
- escuchar música en cualquier lugar de su hogar a través de un grupo de altavoces multihabitación izzylink compatible (no incluido);
- escuchar música de un dispositivo de audio externo a través de un cable de audio de 3,5 mm.

Contenido de la caja

Compruebe e identifique el contenido del paquete:

- 1 altavoz multihabitación izzylink
- 1 adaptador de corriente
- Materiales impresos

Descripción de la unidad principal



①

- Enciende o apaga el altavoz.

② SOURCE

- Cambia a la fuente Bluetooth o AUDIO IN.
- En el modo Bluetooth, mantenga pulsado durante tres segundos para desconectar la conexión Bluetooth actual.
- En el modo Bluetooth, mantenga pulsado durante diez segundos para borrar la información de emparejamiento.

③

- Iniciar; hacer una pausa o reanudar la reproducción.

④ GROUP botón o indicador

- Manténgalo pulsado para agruparlo con otro altavoz multiroom compatible con izzylink.
- Púlselo para salir de un grupo o volver a él.
- Parpadea en verde durante la agrupación.

- Se ilumina en verde de forma permanente tras agruparse correctamente.
- Parpadea en verde cuando el altavoz actúa como secundario y se desconecta del altavoz principal.

⑤ Control de volumen

- Gírelo hacia la derecha o hacia la izquierda para subir o bajar el volumen.
- Púlselo para desactivar o activar el sonido del altavoz.

⑥ Indicador de volumen

- Se ilumina después del encendido.
- Se atenúa en modo de espera.
- Parpadea cuando el altavoz está silenciado.
- Se ilumina en verde cuando el altavoz actúa como secundario en un grupo de altavoces.

⑦ Indicador AUDIO IN

- Se ilumina en blanco cuando la fuente seleccionada es AUDIO IN.
- Se apaga con el apagado y el modo de espera o cuando el altavoz actúa como secundario en un grupo de altavoces.

⑧ Indicador

- Parpadea en azul en modo de emparejamiento.
- Se ilumina en azul de forma permanente tras conectarse correctamente con un dispositivo con Bluetooth.
- Se apaga con el apagado y el modo de espera o cuando el altavoz actúa como secundario en un grupo de altavoces.

⑨ Indicador de intensidad de la señal

- Indica la intensidad de la señal de la conexión del grupo.

⑩ TomaAUDIO IN

- Toma de entrada de audio (de 3,5 mm) para un dispositivo de audio externo.

⑪ Toma DC IN

- Toma de corriente.

⑫ SOFTWARE UPGRADE

- Toma USB solo para la actualización del software del altavoz.

⑬ GROUP RESET

- Púlselo con un objeto puntiagudo para restablecer los valores predeterminados de fábrica.

3 Preparación

Siga siempre las instrucciones de este capítulo en orden.

Si se pone en contacto con Philips, se le preguntará el número de serie y de modelo del aparato. El número de modelo y el número de serie están en la parte inferior del aparato. Escriba los números aquí:

Número de modelo

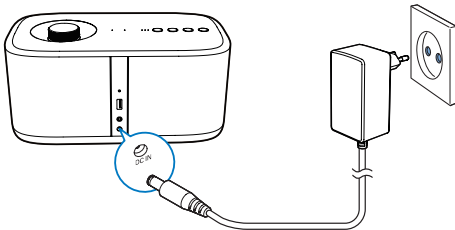
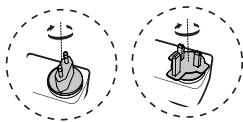
Número de serie

Conexión de la alimentación y encendido



Precaución

- Riesgo de daños en el producto. Compruebe que el voltaje de la fuente de alimentación se corresponda con el voltaje impreso en la parte inferior del altavoz.
- Riesgo de descarga eléctrica. Cuando desenchufe el adaptador de corriente de CA, tire siempre de la clavija de la toma. No tire nunca del cable.
- Antes de conectar el adaptador de corriente de CA, asegúrese de haber realizado correctamente las demás conexiones.



- Conecte el adaptador de corriente a
 - la toma **DC IN** de la parte posterior del altavoz.
 - la toma de corriente de la pared.
- ↳ El indicador de volumen se ilumina.
- ↳ Los indicadores de intensidad de la señal parpadean durante unos segundos hasta que el altavoz se inicia.
- ↳ Cuando lo utilice por primera vez o en el modo único, el indicador **1** empieza a parpadear y el altavoz inicia el modo de emparejamiento.
- ↳ Cuando el altavoz actúa como el altavoz principal en el modo de grupo, el indicador **1** comienza a parpadear hasta que el altavoz encuentra el último dispositivo con Bluetooth emparejado.
- ↳ Cuando el altavoz actúa como secundario en el modo de grupo, el indicador **GROUP** comienza a parpadear hasta que el altavoz encuentra el altavoz principal en el grupo.



Consejo

- El modo único indica el uso de un altavoz como un solo altavoz Bluetooth que no actúa como altavoz principal ni como secundario en un grupo de altavoces.
- El modo de grupo indica que varios altavoces multiroom compatibles con izzylink forman un grupo en el que uno de ellos actúa como altavoz principal y los demás como secundarios.

Cambio a modo de espera

- En el modo único, pulse ϕ .
 - ↳ El indicador de volumen se atenúa.
 - ↳ Todos los demás indicadores se apagan.
- En el modo de grupo, pulse ϕ en cualquier altavoz del grupo.
 - ↳ El indicador de volumen de los altavoces del grupo se atenúa.
 - ↳ Todos los demás indicadores se apagan.
- En el modo único, vuelva a pulsar ϕ para llevar a cabo el encendido desde el modo de espera.
- En modo de grupo, pulse ϕ en cualquier altavoz del grupo para encender todos los altavoces desde el modo de espera.



Nota

- Puede mantener pulsado ϕ para apagar completamente el indicador de volumen.
- En el modo único, si la conexión Bluetooth no es válida o la reproducción de música se detiene durante 15 minutos, el altavoz cambia al modo de espera automáticamente.
- En el modo de grupo, si la conexión Bluetooth con el altavoz principal no es válida o la reproducción de música se detiene durante 15 minutos, todos los altavoces del grupo cambian al modo de espera automáticamente.

4 Reproducción

Reproducción en modo único

Modo único: con el modo único, el altavoz no se agrupa con ningún otro altavoz multihabitación compatible con izzylink. En su lugar, se utiliza como altavoz independiente.

Emparejamiento y conexión

Nota

- Asegúrese de que el dispositivo con Bluetooth sea compatible con este altavoz.
- Antes de emparejar un dispositivo con el altavoz, consulte la compatibilidad con Bluetooth en el manual de usuario del mismo.
- Asegúrese de que la función Bluetooth esté activada en el dispositivo y de que este esté ajustado como visible para el resto de dispositivos con Bluetooth.
- Cualquier obstáculo que se encuentre entre este altavoz y un dispositivo Bluetooth puede reducir el alcance de funcionamiento.
- Mantenga el sistema alejado de cualquier otro dispositivo electrónico que pueda causar interferencias.
- El alcance de funcionamiento entre este altavoz y un dispositivo Bluetooth es de unos 10 metros.

Opción 1: emparejamiento y conexión a través de NFC

La comunicación de campo cercano (NFC) es una tecnología que permite la comunicación inalámbrica de corto alcance entre varios dispositivos compatibles con NFC, como teléfonos móviles y etiquetas IC.

Con la función NFC, la comunicación de datos se puede obtener fácilmente con solo tocar el símbolo correspondiente

o la ubicación designada en los dispositivos compatibles con NFC.

Nota

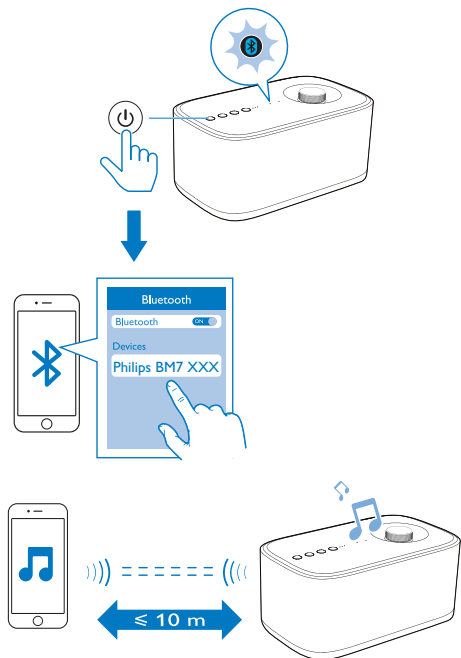
- No se garantiza la compatibilidad con todos los dispositivos NFC.



nfc



- 1 Active la función NFC en el dispositivo Bluetooth (consulte el manual de usuario del dispositivo para obtener información).
- 2 Pulse SOURCE varias veces para cambiar a la fuente Bluetooth y acceder al modo de emparejamiento.
↳ El indicador parpadea en azul.
- 3 Toque la zona NFC del dispositivo externo con la zona NFC de la parte superior de la unidad hasta que oiga un pitido.
↳ Después de que el emparejamiento y la conexión se realicen correctamente, el altavoz emite dos pitidos y el indicador se ilumina en azul de forma permanente.

Opción 2: emparejamiento y conexión manuales



- 1 Pulse **SOURCE** varias veces para cambiar a la fuente Bluetooth y acceder al modo de emparejamiento.
↳ El indicador  parpadea en azul.
- 2 En el dispositivo Bluetooth, active la función Bluetooth y busque dispositivos Bluetooth (consulte el manual de usuario del dispositivo).
- 3 Cuando se muestre [**Philips BM7 XXX**] en el dispositivo, selecciónelo para iniciar el emparejamiento y la conexión. Si es necesario, introduzca la contraseña predeterminada "0000".
↳ Después de que el emparejamiento y la conexión se realicen correctamente, el altavoz emite dos pitidos y el indicador  se ilumina en azul de forma permanente.

Reproducción desde un dispositivo con Bluetooth conectado

Nota

- La reproducción de música se detiene cuando hay una llamada entrante o una grabación de vídeo en curso en el teléfono móvil conectado.

- Cuando la conexión Bluetooth se realice correctamente, reproduzca música en el dispositivo con Bluetooth.
↳ La música se transmite desde el dispositivo con Bluetooth al altavoz.

Para desconectar el dispositivo con Bluetooth:

- Desactive la función Bluetooth en el dispositivo;
- En el modo Bluetooth, mantenga pulsado **SOURCE** en el altavoz durante más de tres segundos o
- Mueva el dispositivo fuera del alcance de comunicación.

Para borrar la información de vinculación:

- En el modo Bluetooth, mantenga pulsado **SOURCE** en el altavoz durante más de diez segundos.

Para volver a conectar el dispositivo Bluetooth:

- En el caso de un dispositivo con Bluetooth emparejado que puede volver a conectarse de forma automática, este altavoz vuelve a conectarse con el dispositivo cuando lo detecta.
- En el caso de un dispositivo con Bluetooth emparejado que no puede volver a conectarse de forma automática, deberá volver a conectarlo con este altavoz manualmente.


Para conectar otro dispositivo Bluetooth:

- Desactive la función Bluetooth en el dispositivo actual y conecte otro dispositivo cuando el indicador parpadee en azul.



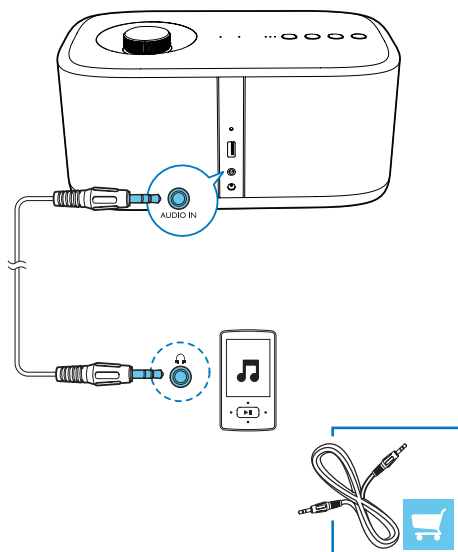
Consejo

- Antes de volver a conectar un dispositivo con Bluetooth (especialmente un dispositivo iOS) al altavoz, puede que deba borrar la información de emparejamiento anterior del dispositivo.

Indicador 	Descripción
Azul parpadeante	Conectando o esperando conexión
Azul permanente	Conectado

Cómo escuchar un dispositivo externo

Puede escuchar un dispositivo de audio externo, como un reproductor de MP3, mediante la toma **AUDIO IN** del altavoz.



- 1 Conecte ambos extremos de un cable de audio con conector de 3,5 mm a
 - la toma **AUDIO IN** del altavoz y
 - la toma para auriculares en el dispositivo externo.

- 2 Pulse **SOURCE** varias veces para cambiar a la fuente **AUDIO IN**.
 - ↳ El indicador **AUDIO IN** se ilumina en blanco.
- 3 Inicie la reproducción de música en el dispositivo externo (consulte su manual del manual de usuario).

Reproducción en modo de grupo

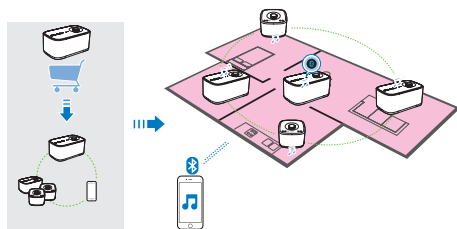
Modo de grupo: si tiene más de un altavoz multiroom compatible con izzylink, puede crear un grupo y transmitir música al grupo de altavoces de forma simultánea.

Para utilizar esta función, es necesario disponer de más de un altavoz multiroom compatible con izzylink.

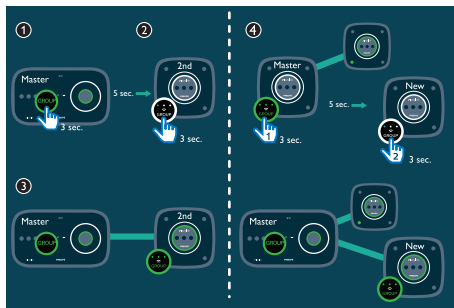


Nota

- Puede crear un grupo de hasta cinco altavoces y establecer uno como principal y cuatro como secundarios.



Creación de un grupo



Nota

- Al crear un grupo, el primer altavoz en el que active la función de grupo actuará como altavoz principal.

- Mantenga pulsado **GROUP** en el primer altavoz durante 3 segundos (principal).
- Mantenga pulsado **GROUP** en el segundo altavoz durante 3 segundos (secundario).
- Espere de 15 a 30 segundos hasta que se configure la conexión.
- Repita los pasos del 1 al 3 para añadir más altavoces secundarios de uno en uno.

Nota

- Solo puede añadir altavoces secundarios de uno en uno. Cada vez que añada un altavoz secundario, mantenga pulsado **GROUP** en el altavoz principal hasta que el indicador del botón parpadee y el altavoz emita un pitido.
- Si el indicador de intensidad de la señal de un altavoz secundario indica que la señal es débil, acérquelo al altavoz principal.

Puede añadir cualquiera de los siguientes altavoces al grupo actual o crear un nuevo grupo:

- Un altavoz con los valores predeterminados de fábrica

- Un altavoz principal que no tenga ningún altavoz secundario conectado
- Un altavoz secundario desconectado del principal (el indicador **GROUP** parpadea)

MAV-BM7-Reproducción desde el principal a todo el grupo

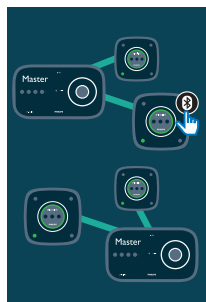
Nota

- En el modo Bluetooth, la reproducción de música se detiene cuando hay una llamada entrante o una grabación de vídeo en curso en el teléfono móvil conectado.

- Si el altavoz (BM7) actúa como principal, seleccione una fuente y reproduzca en todo el grupo de altavoces.

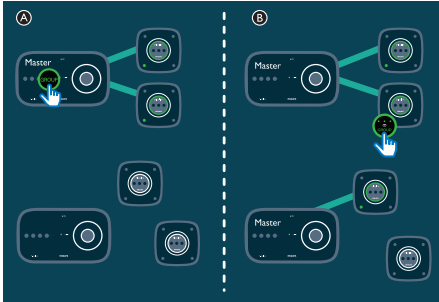
Cambio del altavoz principal

Puede cambiar el altavoz principal actual de un grupo fácilmente. Por ejemplo, si se pierde la conexión Bluetooth con el altavoz principal actual, puede establecer el altavoz secundario más cercano como altavoz principal.



- Pulse cualquier tecla de fuente en un altavoz secundario para que sea el altavoz principal del grupo.
 - Empareje el dispositivo móvil con el nuevo dispositivo principal si no lo ha hecho antes.

Cambiar al modo único



- A** Pulse **GROUP** en el altavoz principal para acceder al modo único.
- ↳ Los secundarios seguirán buscando el principal hasta que se agote el tiempo de espera de 15 minutos.
 - ↳ Puede crear un nuevo grupo con los secundarios o pulsar **GROUP** en un altavoz secundario para acceder al modo único.
- Pulse **GROUP** de nuevo en el altavoz principal para reanudar el modo de grupo.
- B** Pulse **GROUP** en un altavoz secundario para cambiar al modo único. Vuelva a pulsar **GROUP** para reunirlos.

▶ **II** (no disponible en el modo de entrada de audio)

- En el modo único, detenga o reanude la reproducción del altavoz actual.
- En el modo de grupo, detenga o reanude la reproducción de todo el grupo.

Control de volumen

- Púlselo para desactivar o activar el sonido del altavoz actual.
 - ↳ El indicador de volumen parpadea cuando el altavoz está en silencio.
- Gírelo hacia la derecha o hacia la izquierda para aumentar o disminuir el volumen del altavoz actual.

Control desde el dispositivo con Bluetooth conectado

Puede utilizar los controles del dispositivo con Bluetooth directamente.

Control de reproducción

Nota

- Debido al almacenamiento en búfer de los datos, puede que experimente cierto retardo al reproducir o pausar o ajustar el volumen desde el dispositivo con Bluetooth.

Control desde el altavoz

-
- En el modo único, encienda y apague el altavoz.
 - En el modo de grupo, encienda y apague todo el grupo de altavoces.

5 Otras funciones

Actualización del firmware

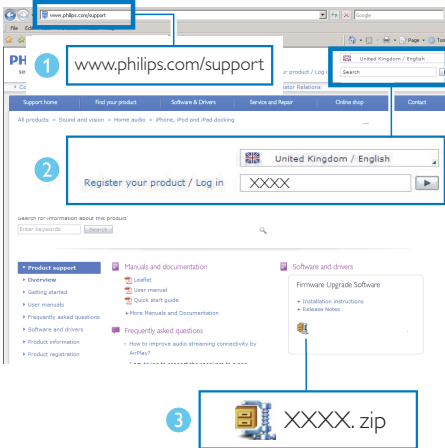
⚠ Advertencia

- Conecte siempre el altavoz a una fuente de alimentación de CA para la actualización del firmware.
- No apague el altavoz ni desconecte el dispositivo de almacenamiento masivo USB antes de que finalice la actualización del firmware.

☰ Nota

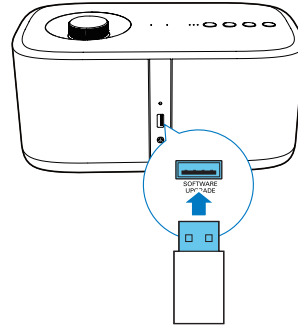
- Asegúrese de que el dispositivo USB tenga el formato FAT16/32.

- 1 Desde el PC/Mac, visite www.philips.com/support.
- 2 Introduzca el número de modelo para encontrar el archivo de actualización del firmware más reciente disponible.



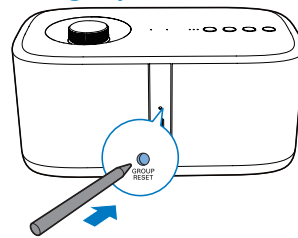
- 3 Descomprima y guarde el archivo de actualización (BM7.bin) en el directorio raíz de un dispositivo USB.
- 4 Desconecte la alimentación de CA del altavoz.

- 5 Conecte el dispositivo USB en la toma USB de la parte posterior del altavoz.



- 6 Vuelva a conectar la alimentación de CA y encienda el altavoz.
- 7 No extraiga el dispositivo USB y espere unos 3 o 4 minutos hasta que finalice la actualización del firmware.
 - ↳ Cuando finalice la actualización del firmware, todos los indicadores del altavoz parpadean al mismo tiempo.

Restablecimiento del estado del grupo



- En caso de que se produzca algún problema en el grupo, puede reiniciar el altavoz con un objeto afilado, como una aguja.
 - ↳ El altavoz se reinicia de forma automática.

6 Información del producto



Nota

- La información del producto puede cambiar sin previo aviso.

Especificaciones

Amplificador

Potencia de salida	2 x 15 W RMS a 1 % THD
Respuesta de frecuencia	40 - 20 000 Hz
Relación señal/ruido	72dBA
Entrada de audio	950 mv RMS, 20 kohmios

Bluetooth

Versión de Bluetooth	V2.1 + EDR
Perfil Bluetooth	A2DP AVRCP
Alcance	10 m (espacio libre)

Altavoces

Controlador de altavoz	2 woofers de 3,5" 2 tweeters de 1"
Impedancia del altavoz	8 ohmios 8 ohmios
Sensibilidad	86dB/m/W 85dB/m/W

Información general

Alimentación de CA PHILIPS	Entrada: 100-240V~, 50/60 Hz
Cambio de modo de alimentación: GQ30-180165-AX	Salida: 18 V de CC == 1,65 A
Consumo de energía en funcionamiento	4,59 W
Consumo en modo de espera de bajo consumo	< 0,5 W
Dimensiones	
- Unidad principal (ancho x alto x profundo)	280 x 130 x 165 mm
Peso	
- Unidad principal	2,33 kg

7 Solución de problemas



Advertencia

- No quite nunca la carcasa del dispositivo.

Para que la garantía mantenga su validez, no trate nunca de reparar el sistema usted mismo.

Si tiene problemas al usar el dispositivo, compruebe los siguientes puntos antes de llamar al servicio técnico. Si no consigue resolver el problema, vaya a la página Web de Philips (www.philips.com/support). Cuando se ponga en contacto con Philips, asegúrese de que el dispositivo esté cerca y de tener a mano el número de modelo y el número de serie.

No hay alimentación

- Asegúrese de que el cable de alimentación de CA del altavoz esté conectado correctamente.
- Asegúrese de que haya corriente en la toma de CA.
- Como función de bajo consumo, el altavoz se apaga automáticamente después de 15 minutos de inactividad.

No hay sonido

- Ajustar el volumen.
- Compruebe si el altavoz está silenciado.

Algunos botones de la unidad no funcionan o la unidad no funciona con normalidad.

- Puede que haya activado el modo de demostración de forma accidental. En este caso, desconecte el cable de alimentación, mantenga pulsado ϕ y enchufe el cable de alimentación. Continúa manteniendo pulsado el botón hasta que todos los indicadores parpadeen durante 15 segundos para salir del modo de demostración. Si el problema persiste, repita la operación.

A continuación, puede encender y utilizar el altavoz con normalidad.

El altavoz no responde.

- Desconecte y vuelva a conectar el enchufe de alimentación de CA; a continuación, encienda de nuevo el altavoz.

La reproducción de música no está disponible en el altavoz incluso después de haber realizado la conexión Bluetooth de forma correcta.

- Compruebe si la fuente de audio actual del altavoz es AUDIO IN. Desenchufe el cable de audio de 3,5 mm.
- El dispositivo no se puede utilizar para reproducir música inalámbricamente a través del altavoz.

La calidad de audio es deficiente después de haber realizado una conexión con un dispositivo Bluetooth.

- La recepción Bluetooth es débil. Acerque el dispositivo al altavoz o quite los obstáculos que hay entre ambos.

La función Bluetooth no se puede conectar con este altavoz.

- El dispositivo no admite los perfiles Bluetooth necesarios para el altavoz.
- La función Bluetooth del dispositivo no está activada. Consulte al manual de usuario del dispositivo para averiguar cómo se activa la función.
- El altavoz no está en modo de emparejamiento o actúa como secundario en un grupo. En el modo de grupo, solo puede configurar una conexión Bluetooth con el altavoz principal.
- El altavoz ya está conectado a otro dispositivo con Bluetooth. Desconecte dicho dispositivo e inténtelo de nuevo.

Error de conexión de grupo

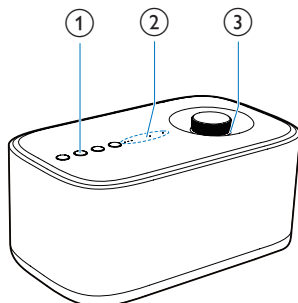
- Acerque los altavoces secundarios al altavoz principal.
- Solo puede añadir altavoces secundarios de uno en uno.

- No puede agrupar más de cuatro altavoces con el altavoz principal.
- Puede que el altavoz principal haya pasado al modo único.

Intermitencia o interrupción ocasional de la transmisión de música durante la reproducción en grupo

- Si experimenta la intermitencia o interrupción de la transmisión, es posible que su red Wi-Fi doméstica esté ocupada. Aunque izzylink es independiente de su red Wi-Fi doméstica, utiliza las señales Wi-Fi para la comunicación entre los altavoces. Pruebe lo siguiente: 1) reduzca el tráfico en su red Wi-Fi doméstica, por ejemplo, detenga cualquier descarga de archivos de gran tamaño o la transmisión de otros contenidos a través de su red Wi-Fi; 2) reinicie el altavoz principal desenchufándolo de la toma de corriente y enchufándolo de nuevo.

8 Descripción del significado de los estados del LED



(1) Estado del indicador de grupo	Significado
Desactivado	El altavoz está apagado. El altavoz está en modo único.
Parpadea en verde	El altavoz se está agrupando con el altavoz principal o secundario. El altavoz actúa como secundario y se desconecta del altavoz principal.
Verde permanente	El altavoz se agrupa con el altavoz principal o secundario. El altavoz actúa como principal y se desconecta de los altavoces secundarios.

(2) Estado de los indicadores de calidad de transmisión	Significado
Los tres indicadores se iluminan.	La intensidad de la señal de conexión del grupo es excelente.

Dos indicadores se iluminan.	La intensidad de la señal de conexión del grupo es buena.
Solo uno de los indicadores se ilumina.	La intensidad de la señal de conexión del grupo es deficiente. Acerque los altavoces secundarios al altavoz principal.
No se ilumina ningún indicador.	El altavoz está apagado o en modo único o el grupo conexión falla.

(3) Estado del indicador de volumen	Significado
Desactivado	El altavoz está apagado.
Blanco permanente con el máximo brillo	El altavoz se enciende en modo único. El altavoz se enciende cuando actúa como principal en modo de grupo.
Verde permanente con el máximo brillo	El altavoz se enciende cuando actúa como secundario en modo de grupo.
Blanco permanente con brillo medio	El altavoz cambia al modo de espera en modo único. El altavoz cambia al modo de espera cuando actúa como principal en modo de grupo.
Verde permanente con brillo medio	El altavoz cambia al modo de espera cuando actúa como secundario en modo de grupo.
Blanco parpadeante	El altavoz se silencia en modo único. El altavoz se silencia cuando actúa como principal en modo de grupo.
Parpadea en verde	El altavoz se silencia cuando actúa como secundario en modo de grupo.

(4) Estado del indicador de Bluetooth	Significado
Desactivado	<p>El altavoz está apagado.</p> <p>El altavoz actúa como secundario en modo de grupo.</p> <p>El altavoz se está agrupando con el altavoz principal o secundario.</p>
Azul parpadeante	El altavoz está en modo de emparejamiento.
Azul permanente	El altavoz está conectado a un dispositivo con Bluetooth.

9 Aviso

CE 1588

Por la presente, Gibson Innovations declara que este producto cumple los requisitos fundamentales y otras disposiciones pertinentes de la directiva 1999/5/CE. Encontrará la declaración de conformidad en www.p4c.philips.com.

Cualquier cambio o modificación que se realice en este dispositivo que no esté aprobada expresamente por Gibson Innovations puede anular la autoridad del usuario para utilizar el equipo.

Cómo deshacerse del producto antiguo



El producto ha sido diseñado y fabricado con materiales y componentes de alta calidad que pueden reciclarse y reutilizarse.



Este símbolo en un producto significa que el producto cumple con la directiva europea 2012/19/EU. Infórmese sobre el sistema local de reciclaje de productos eléctricos y electrónicos. Siga la normativa local y nunca deseche el producto con la basura normal del hogar. El correcto desecho de los productos ayuda a evitar consecuencias negativas para el medio ambiente y la salud humana.

Información medioambiental

Se ha suprimido el embalaje innecesario. Hemos intentado que el embalaje sea fácil de separar en tres materiales: cartón (caja), espuma de poliestireno (corcho) y polietileno (bolsas, lámina de espuma protectora).

El sistema se compone de materiales que se pueden reciclar y volver a utilizar si lo desmonta una empresa especializada. Siga la normativa local acerca del desecho de materiales de embalaje, pilas agotadas y equipos antiguos.



La marca denominativa Bluetooth® y los logotipos son marcas comerciales registradas propiedad de Bluetooth SIG, Inc. Gibson Innovations Limited utiliza siempre estas marcas con licencia. Las demás marcas y nombres comerciales son propiedad de sus respectivos propietarios.



La marca N es una marca comercial o marca comercial registrada de NFC Forum, Inc. en los Estados Unidos y otros países.



Nota

- La placa de identificación está situada en la parte posterior del dispositivo.

Oferta por escrito

Gibson Innovations Limited ofrece la entrega, bajo solicitud, de una copia del código fuente correspondiente a los paquetes de software de código abierto utilizados en este producto y para los que esta oferta sea solicitada por las respectivas licencias. Esta oferta es válida hasta tres años después de la compra del producto. Para obtener el código fuente, póngase en contacto con open.source-gi@gibson.com. Si prefiere no usar el correo electrónico o si no recibe confirmación en una semana tras enviarnos un correo a esta dirección de correo electrónico, escriba una carta a Open Source Team, Gibson Innovations Limited, 5 o F Philips Electronics Building, 5 Science Park East Avenue, Hong Kong Science Park, Shatin, N.T. Hong Kong.



2016 © Gibson Innovations Limited. All rights reserved.

This product has been manufactured by, and is sold under the responsibility of Gibson Innovations Ltd., and Gibson Innovations Ltd. is the warrantor in relation to this product. Philips and the Philips Shield Emblem are registered trademarks of Koninklijke Philips N.V. and are used under license.

BM7_10_UM_V2.0

