

# PHILIPS

## Құлаққап

1000 сериясы

TAT1138



## Пайдаланушы нұсқаулығы

Бұйымыңызды тіркеп, мына сайттан қолдау алыңыз:

[www.philips.com/support](http://www.philips.com/support)

# Мазмұны

---

1	Маңызды қауіпсіздік бойынша нұсқаулар	2
	Есту жүйесінің қауіпсіздігі	2
	Жалпы ақпарат	2

---

2	Сіздің True сымсыз құлақаспабыңыз	3
	Қораптағы заттар	3
	Басқа құрылғылар	3
	True сымсыз құлақаспабына шолу	4

---

3	Іске кірісу	5
	Батареяны қуаттау	5
	Кию әдісі	6
	Құлақаспапты Bluetooth құрылғысымен бірінші рет жұптастыру	6
	Құлақаспапты басқа Bluetooth құрылғысымен жұптаңыз	7

---

4	Құлақаспапты пайдалану	8
	Құлақаспапты Bluetooth құрылғысына жалғау	8
	Қуатты қосу/өшіру	8
	Қоңыраулар мен музыканы басқару	8
	Дауысы бойынша көмекші	9
	Құлақаспаптағы жарық диоды индикатор күйі	9
	Қуаттау қабының жарық диодты индикаторының күйі	9

---

5	Құлақаспаптардың параметрлерін қайта орнату	10
---	---	----

---

6	Техникалық деректер	11
---	---------------------	----

---

---

7	Ескертпе	12
	Сәйкестік туралы мәлімдеме	12
	Ескі бұйым мен батареяны қайта өңдеуге өткізу	12
	Кірістірілген батареяны шығару	12
	ЭМӨ сәйкестігі	13
	Экологияға қатысты ақпарат	13
	Заңға сәйкестік туралы хабарлама	13

---

8	Сауда белгілері	15
---	-----------------	----

---

9	Жиі қойылатын сұрақтар	16
---	------------------------	----

---

# 1 Маңызды қауіпсіздік бойынша нұсқаулар

## Есту жүйесінің қауіпсіздігі



### ⚡ Қауіп

- Құлақтың есту қабілетінің бұзылуына жол бермеу үшін құлаққапты жоғары дыбыс деңгейінде пайдалану уақытын шектеңіз және қауіпсіз дыбыс деңгейін орнатыңыз. Дыбыс неғұрлым қатты болса, қауіпсіз тыңдау уақыты соғұрлым аз.

Құлаққапты қолданған кезде келесі ұсыныстарды орындаңыз.

- Ақылға қонымды уақыт аралығында ақылға қонымды көлемде тыңдаңыз.
- Сақ болыңыз және дыбыс деңгейін бірден жоғары деңгейлерге үздіксіз көтермеңіз, өйткені есту қабілетіңіз біртіндеп бейімделуі керек.
- Дыбыс деңгейін айналаңыздағы дыбыстарды естімейтіндей жоғары деңгейге арттырмаңыз.
- Ықтимал қауіпті жағдайларда абай болу керек немесе пайдалануды уақытша тоқтату керек.
- Құлақаспаптар мен гарнитуралардан шығатын қысым құлақтардың есту қабілетінің нашарлауына себеп болуы мүмкін.
- Көлік жүргізу кезінде құлаққаппен құлақтарды толық жауып пайдаланбаған жөн, ал кейбір аймақтарда толық жабуға тыйым салынған болуы мүмкін.
- Қауіпсіздікті сақтау үшін жолда жүргенде немесе басқа қауіпті жағдайларда болғанда музыкаға немесе телефон қоңырауларына алаңдамаңыз.

## Жалпы ақпарат

Зақымдануды немесе ақауларды болдырмау үшін:



### Назар аударыңыз

- Құлаққапты шамадан тыс ыстыққа ұшыратпаңыз.
- Құлаққапты жерге қатты түсіріп алмаңыз.
- Құлаққапқа сұйықтық тамшылары немесе шашырандылары тимеуі керек. (Арнайы қорғаныс деңгейін қараңыз).
- Құлаққаптың суға батырылуына жол бермеңіз.
- Егер жалғағыш немесе розетка дымқыл болса, гарнитураны қуаттамаңыз.
- Құрамында алкоголь, аммиак, бензол немесе абразивті заттар бар тазартқыштарды пайдаланбаңыз.
- Егер бұйымды тазарту қажет болса, жұмсақ шүберекті қолданыңыз, қажет болған жағдайда аздап сумен немесе сұйылтылған жұмсақ сабынмен дымқылдаңыз.
- Кірістірілген батареяны күншуақ, от немесе сол сияқты ыстық нәрселердің әсерінде қалдырмаңыз.
- Батарея дұрыс салынбаса, жарылыс қаупі болуы мүмкін. Оны тек бірдей немесе балама түрімен ауыстырыңыз.
- Арнайы қорғаныс деңгейін сақтау үшін қуаттау ұясының қақпағы жабық болуы керек.
- Батареяны отқа немесе ыстық пешке тастау, механикалық жаншу немесе кесу жарылысқа әкелуі мүмкін.
- Батареяны өте жоғары температуралы ортада қалдыру жанғыш сұйықтықтың немесе газдың жарылуына немесе ағып кетуіне әкелуі мүмкін.
- Батарея өте төмен ауа қысымында қалса, ол жарылуы немесе жанғыш сұйықтық не газ ағып кетуі мүмкін.
- Өрт қаупін болдырмау үшін жабдық тек сыртқы қуат көзінен қуат алады, оның шығысы PS1 коннекторына сәйкес келуі керек (шығыс қуаты 15 Вт-тан аз)

Пайдалану және сақтау кезінде болуы қажет температура мен ылғалдылық

- Температурасы -20°C және 50°C аралығында, салыстырмалы ылғалдылығы 90% болатын жерде сақтаңыз.
- Температурасы 0°C және 45°C аралығында, салыстырмалы ылғалдылығы 90% болатын жерде пайдаланыңыз.
- Батареяның жарамдылық мерзімі жоғары немесе төмен температуралы ортада қысқаруы мүмкін.
- Батарея сәйкес емес батарея түрімен ауыстырылса, құлаққап пен батареяға үлкен зиян келуі мүмкін (мысалы, литий батареяларының кейбір түрлері қолданылған жағдайда).

## 2 Сіздің True СЫМСЫЗ құлақаспаб- ыңыз

Сатып алуыңызбен құттықтаймыз және Philips компаниясына қош келдіңіз! Philips ұсынатын қолдауды толығымен пайдалану үшін өнімді [www.philips.com/support](http://www.philips.com/support) сайтына тіркеңіз. Осы Philips True сымсыз құлақаспабымен сізде мынадай мүмкіндіктер бар:

- ыңғайлы сымсыз хэндсфри қоңырауларды рахатыңызға пайдалану;
- музыкадан ләззат алу және оны қашықтан басқару;
- қоңыраулар мен музыка арасында ауысу.



Қысқаша нұсқаулық

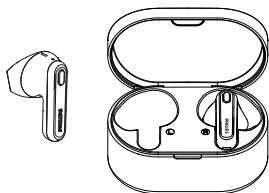


Кепілдік



Қауіпсіздік туралы парақша

### Қораптағы заттар



Philips True сымсыз құлақаспабы  
Philips TAT1138

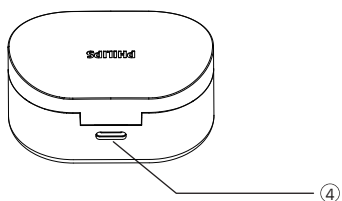
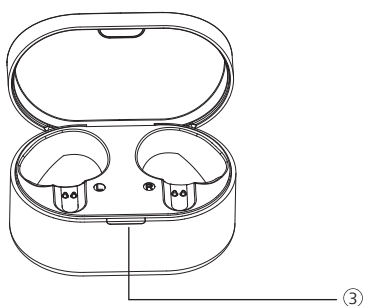
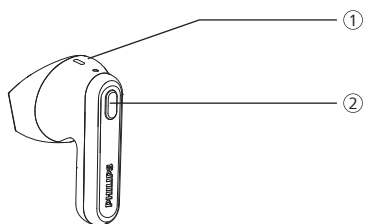


USB-C зарядтау кабелі  
(тек зарядтауға арналған)

### Басқа құрылғылар

Bluetooth функциясын қолдайтын және құлақасаппен үйлесімді мобильді телефон немесе құрылғы (мысалы, ноутбук, планшет, Bluetooth адаптерлері, MP3 ойнатқыштар, т.б.).

## True сымсыз құлақсабына шолу



- ① Жарық диодты индикатор (құлақсапа)
- ② Көп функциялы түйме
- ③ Индикатор шамы (зарядтау корпусы)
- ④ USB-C қуаттау ұясы

# 3 Іске кірісу

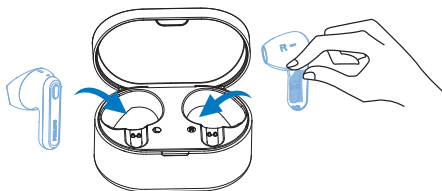
## Батареяны қуаттау

### Ескертпе

- Гарнитураны қолданар алдында оларды қуаттау қорабына салыңыз және батареяның сыйымдылығы мен қызмет ету мерзімі оңтайлы болуы үшін батареяны 2 сағат ішінде қуаттаңыз.
- Зақым келтірмеу үшін қуаттағанда тек түпнұсқа USB-C кабелін пайдаланыңыз.
- Қуаттау алдында қоңырауды аяқтаңыз. Құлақаспап қуаттағышқа жалғанса өшеді.
- Егер гарнитура ұзақ уақыт бойы пайдаланылмаса, қайта зарядталатын батарея отыра бастайды. Мұндай отырудың алдын алу үшін батареяны кемінде үш айда бір рет толық зарядтап отырыңыз.

## Құлақаспап

Құлақаспапты шығарып, оқшаулағыш жапсырмаларды алып тастаңыз. Құлақаспаптарды зарядтау қорабына қайта салыңыз да, қақпақты жабыңыз, содан кейін құлақаспаптар зарядтала бастайды.

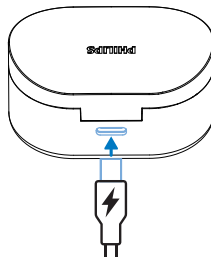


### Кеңес

- Әдетте USB кабелімен толық қуаттау 2 сағат алады (құлақаспап немесе қуаттау қабын қуаттау үшін).

## Қуаттау қабы

USB-C кабелінің бір ұшын қуаттау кабеліне, ал екіншісін қуат көзіне қосыңыз.



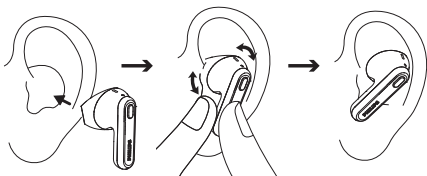
### Кеңес

- Қуаттау қабы құлақаспапты қуаттауға арналған портативті резервтік батарея ретінде қызмет етеді. Қуаттау қабы толық қуатталған болса, ол құлақаспапты 3 рет толық қуаттауға жетеді.

## Кию әдісі

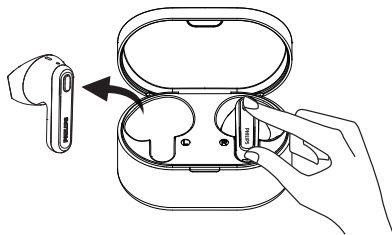
### Құлақаспапты құлақтарға салыңыз

- 1 Құлақаспаптың сол немесе оң бағытының дұрыс киілгенін тексеріңіз.
- 2 Құлақаспапты құлағыңызға салыңыз және мықтап бекітілгенше сәл бұраңыз.



## Құлақаспапты Bluetooth құрылғысымен бірінші рет жұптастыру

- 1 Құлақаспап толық қуатталғанына және өшкеніне көз жеткізіңіз.
- 2 Қуаттау абының қақпағын ашыңыз. Құлақаспаптарды шығарып алыңыз.



- ↳ Екі құлақаспаптағы жарық диодтары кезек-кезек ақ және көк түсте жыпылықтайды.
  - ↳ Осы кезде құлақаспап жұптау режимінде және Bluetooth құрылғысымен жұптасуға дайын болады (мысалы, мобильді телефонмен)
- 3 Bluetooth құрылғысында Bluetooth функциясын қосыңыз.
  - 4 Құлақаспапты Bluetooth құрылғысымен жұптаңыз. Bluetooth құрылғысының пайдаланушы нұсқаулығын қараңыз.



### Ескертпе

- Қосылғаннан кейін, егер құлақаспап бұрын қосылған Bluetooth құрылғысын таба алмаса, олар автоматты түрде жұптау режиміне өтеді.

Келесі мысалда құлақаспапты Bluetooth құрылғысымен қалай жұптастыру керектігі көрсетілген.

- 1 Bluetooth құрылғысының Bluetooth функциясын іске қосыңыз, **Philips TAT1138** дегенді таңдаңыз.
- 2 Егер сұралса, құлақаспаптың құпиясөзін "0000" (4 нөл) деп теріңіз. Bluetooth 3.0 не одан жоғарысымен жабдықталған осы құрылғылар үшін құпиясөз енгізудің қажеті жоқ.



Philips TAT1138

## Бір жақ құлақаспап (Моно режимі)

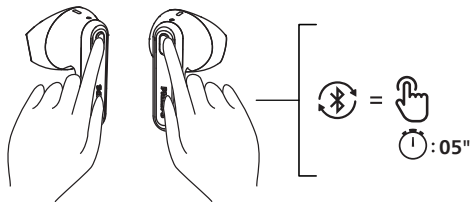
Моно режимінде пайдалану үшін қуаттау қабынан оң немесе сол жақ құлақаспапты алыңыз. Құлақаспап автоматты түрде іске қосылады.

### Ескертпе

- Дауыстық көмекші "Моно" режимінде өшірілген.
- Екінші құлақаспапты қуаттау қабынан алыңыз, олар автоматты түрде бір-бірімен жұптасады.

## Құлақаспапты басқа Bluetooth құрылғысымен жұптаңыз

Егер құлақаспаптарға басқа Bluetooth құрылғысын қосқыңыз келсе, жұптастыру режимінде екі құлақаспаптағы MFB түймесін 5 секунд басып тұрыңыз да, зарядтау қорабына қайта салыңыз, содан кейін зарядтау қорабынан қайта шығарып, екінші құрылғыны әдеттегідей тауып, жұптастырыңыз.



### Ескертпе

- Құлақаспаптың жадында 4 құрылғыны сақтауға болады. Егер сіз 4-тен көп құрылғыны жұптауға тырыссаңыз, ең алғашқы жұпталған құрылғы жаңасымен ауыстырылады.



# 4 Құлақаспапты пайдалану

## Құлақаспапты Bluetooth құрылғысына жалғау

- 1 Bluetooth құрылғысында Bluetooth функциясын қосыңыз.
- 2 Құлақаспапты қуаттау қабынан шығарыңыз.
  - ↳ Көк жарық диоды жыпылықтайды
  - ↳ Құлақаспап соңғы қосылған Bluetooth құрылғысын іздейді және оған автоматты түрде қайта жалғанады. Егер соңғы жалғанған құрылғы қолжетімді болмаса, құлақаспаптар жұптастыру режиміне өтеді



### Keңес

- Құлақаспаптар бір уақытта бірнеше құрылғыға жалғанбайды. Егер сізде екі жұптастырылған Bluetooth құрылғысы болса, тек жалғаңыз келетін құрылғыдағы Bluetooth мүмкіндігін іске қосыңыз.
- Егер құлақаспапты қосқаннан кейін Bluetooth құрылғысының Bluetooth функциясы іске қосылса, құрылғының Bluetooth мәзіріне өтіп, құлақаспапты құрылғыға қолмен жалғау керек.



### Ескертпе

- Егер 3 минут ішінде құлақаспап кез-келген Bluetooth құрылғысына жалғанбаса, олар батареяны үнемдеу үшін автоматты түрде өшеді.
- Кейбір Bluetooth құрылғыларында жалғау автоматты түрде болмауы мүмкін. Бұл жағдайда сіз құрылғының Bluetooth мәзіріне өтіп, құлақаспапты Bluetooth құрылғысына қолмен жалғауыңыз керек.

## Қуатты қосу/өшіру

Тапсырма	MFB	Пайдалану
Құлақаспапты іске қосыңыз		Құлақаспапты іске қосу үшін қуаттау қабынан шығарыңыз
Құлақаспапты өшіріңіз		Құлақаспапты өшіру үшін қуаттай қабына қайта салыңыз

## Қоңыраулар мен музыканы басқару

### Музыканы басқару

Тапсырма	MFB	Пайдалану
Музыканы ойнату немесе кідірту	Сол/оң құлақаспап	Бір рет басыңыз
Келесі жол	Оң жақ құлақаспап	Екі рет басыңыз
Алдыңғы жол	Сол жақ құлақаспап	Екі рет басыңыз
Дыбыс деңгейін реттеу +/-		Мобильді телефонмен басқару арқылы

## Қоңырауды басқару

Тапсырма	MFB	Пайдалану
Қоңырауды қабылдау	Сол/оң құлақаспап	Бір рет басыңыз
Тұтқаны қою/ Қоңырауды қабылдамау	Сол/оң құлақаспап	Екі рет басыңыз

## Дауысы бойынша көмекші

Тапсырма	Түйме	Пайдалану
Іске қосу дауыс (Siri/Google) көмекшісі	Сол/оң құлақаспап	2 секунд басып тұрыңыз
Тоқтату дауыс көмекшісі	Сол/оң құлақаспап	Бір рет басыңыз

## Құлақаспаптағы жарық диоды индикатор күйі

Құлақаспап күйі	Индикатор
Құлақаспап Bluetooth құрылғысымен жалғанады	Ақ диодшам 2 секунд бойы жанады
Құлақаспап жұптауға дайын	Жарық диоды көк және ақ болып кезекпен жыпылықтайды
Құлақаспап іске қосылған, бірақ Bluetooth құрылғысымен жалғанбаған	Ақ жарық диоды әр секунд сайын жыпылықтайды (15 минуттан соң автоматты түрде сөнеді)
Батарея заряды төмен (құлақаспап)	Ақ диодшам 5 секунд сайын 2 рет жыпылықтайды
Батарея толық қуатталған (қуаттау қабы)	Қуаттау қабының жарық диодына қараңыз

## Қуаттау қабының жарық диодты индикаторының күйі

Қуаттау кезінде	Индикатор
Корпусты зарядтау	Ақ диодшам 1 секундта 1 рет жыпылықтайды
Толық зарядталған	Ақ жарық диоды жанады

## 5 Құлақаспап-тардың параметрлерін қайта орнату

Егер жұптауға немесе жалғауға қатысты мәселе туындаса, құлақаспапты зауыттық әдепкі параметрлерге қайта орнату үшін төмендегі процедураны орындай аласыз.

- 1 Bluetooth құрылғыңызда Bluetooth мәзіріне өтіп, құрылғылар тізімінен **Philips TAT1138** дегенді алып тастаңыз.
- 2 Bluetooth құрылғысында Bluetooth функциясын өшіріңіз.
- 3 Құлақаспаптарды зарядтау қорабынан шығарып, түймені бір рет басыңыз, содан кейін оны 5 секунд басып тұрыңыз.
- 4 Құлақаспаптарды зарядтау қорабына қайта салыңыз.
- 5 "Құлақаспабыңызды пайдаланыңыз, құлақаспапты Bluetooth құрылғысына жалғаңыз" қадамдарын орындаңыз.
- 6 Құлақаспапты Bluetooth құрылғысымен жұптаңыз, **Philips TAT1138** дегенді таңдаңыз.

## 6 Техникалық деректер

- Музыка ойнату уақыты: 5+10 сағат
- Қуаттау уақыты: 2 сағат
- Литий-ионды батарея әр құлақаспапта – 30 мА/сағ, литий-ионды батарея қуаттау қорабында – 250 мА/сағ
- Bluetooth нұсқасы: 5.3
- Үйлесімді Bluetooth профильдері:
  - HFP (Қолсыз басқару профилі)
  - A2DP (Жетілдірілген дыбыс тарату профилі)
  - AVRCP (Дыбыс пен бейнені қашықтан басқару профилі)
- Қолдау көрсетілетін аудио кодектер: SBC
- Жиілік ауқымы: 2,402-2,480 ГГц
- Таратқыштың қуаты: < 10 дБм
- Жұмыс диапазоны: 10 метрге дейін
- Қуаттауға арналған USB-C порты
- Батарея қуаты төмен болғанда ескерту мүмкіндігі: бар



### Ескертпе

- Техникалық сипаттамалар ескертусіз өзгертілуі мүмкін.

# 7 Ескертпе

## Сәйкестік туралы мәлімдеме

MMD Hong Kong Holding Limited компаниясы осымен бұл өнімнің RED Directive 2014/53/EU директивасының және UK Radio Equipment Regulations SI 2017 No 1206 ережелерінің негізгі талаптарына және басқа да тиісті ережелерге сәйкес келетінін мәлімдейді. Сәйкестік туралы мәлімдемені мына сайттан табуға болады: [www.philips.com/support](http://www.philips.com/support).

## Ескі бұйым мен батареяны қайта өңдеуге өткізу



Сіздің өніміңіз қайта өңдеуге және қайта пайдалануға болатын жоғары сапалы материалдар мен компоненттерден құралған және жасалған.



Бұйымдағы бұл таңба бұйымға 2012/19/EU еуропалық директивасы бойынша қолданылатынын білдіреді.



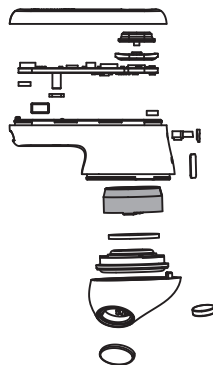
Бұл таңба бұйымның құрамында 2013/56/EU еуропалық директивасы бойынша қолданылатын және қарапайым тұрмыстық қалдықтармен бірге тастауға болмайтын батарея бар екенін білдіреді. Маман қайта қуатталатын батареяны шығарып алуы үшін өнімді ресми қабылдау орнына немесе Philips қызмет көрсету

орталығына апаруды ұсынамыз. Электрлік және электрондық өнімдер мен қайта қуатталатын батареяларды бөлек жинайтын жергілікті жүйе туралы біліңіз. Жергілікті ережелерді сақтаңыз және бұйымды және қайта қуатталатын батареяларды әдеттегі тұрмыстық қалдықтармен бірге ешқашан тастамаңыз. Ескі өнімдер мен қайта қуатталатын батареяларды дұрыс тастау қоршаған орта мен адам денсаулығына кері әсерін болдырмауға көмектеседі.

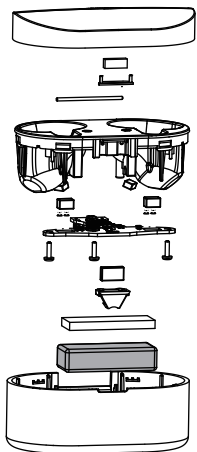
## Кірістірілген батареяны шығару

Егер еліңізде электрондық бұйымдарды жинау/қайта өңдеу жүйесі болмаса құлақаспапты тастамас бұрын батареяны шығарып, қайта өңдеуге алып қалу арқылы қоршаған ортаны қорғауға болады.

- Батареяны шығармас бұрын, құлақаспаптың қуаттау қабынан ажыратылғанына көз жеткізіңіз.



- Батареяны шығармас бұрын құлақаспаптың USB қуаттау кабелінен ажыратылғанына көз жеткізіңіз.



## ЭМӨ сәйкестігі

Бұл өнім электромагниттік өрістердің әсеріне қатысты барлық қолданылатын стандарттар мен ережелерге сәйкес келеді.

## Экологияға қатысты ақпарат

Ешбір артық қаптама материалы қолданылмады. Біз қаптаманы үш түрлі материалға бөлуді оңай етуге тырыстық: қатырма қағаз (қорап), полистирол көбік (аралық жастық) және полиэтилен (қалталар, қорғаныс көбік парағы).

Бұл жүйе бөлшектеуді мамандандырылған компания орындаған жағдайда қайта өңдеуге және қайта пайдалануға болатын материалдардан тұрады.

Қаптама материалдарды, қуатсызданған батареяларды және ескі жабдықтарды жоюдың жергілікті ережелерін сақтаңыз.

## Заңға сәйкестік туралы хабарлама

Бұл құрылғы FCC ережелерінің 15-бөліміне сәйкес келеді. Мына екі шартты ұстанғанда ғана пайдалануға рұқсат етіледі:

1. Бұл құрылғы зиянды кедергі жасамайтын болса және
2. Бұл құрылғы кез келген алынған кедергіні, соның ішінде қажетсіз әрекеттің тууына себепші болатын кедергіні де қабылдауы керек.

### FCC ережелері

Бұл жабдық сынақтан өткізіліп, FCC ережелерінің 15-бөліміне сәйкес В класындағы сандық құрылғылардың шектеулерімен үйлеседі деп танылды. Бұл шектеулер тұрмыстық аймақта орнатылған кезде зиянды кедергілерге қарсы тиісті қорғаныс қамтамасыз етуге арналған. Бұл құрылғы радио жиілігі қуатын жасайды, пайдаланады және шығарады, ал егер ол осы нұсқаулыққа сай орнатылмаса немесе пайдаланылмаса, ол радио байланыстарына зиянды кедергі келтіруі мүмкін.

Алайда, басқа орында орнатқан кезде кедергі тудырмауына кепілдік берілмейді. Жабдық өшіру және қосу арқылы анықтауға болатын радио немесе телевизиялық сигналдардың қабылдануына кедергі келтірсе, пайдаланушы төмендегі бір немесе бірнеше шараны пайдаланып, кедергіні жойғаны жөн:

- Қабылдағыш антеннаның бағытын не орнын өзгертіңіз.
- Жабдық пен қабылдағыш арақашықтығын арттырыңыз.
- Жабдықты қабылдағыш қосылған контурдағы розеткадан басқасына қосыңыз.
- Көмек үшін дилермен немесе білікті радио/теледидар техник маманымен кеңесіңіз.

#### **FCC радиациялық сәулелену туралы мәлімдемесі:**

Бұл жабдық бақыланбайтын орта үшін айқындалған сәулелену әсеріне қатысты FCC шектеулеріне сәйкес келеді.

Бұл таратқыш басқа кез келген антеннамен немесе таратқышпен жақын жерде орналаспауы немесе байланыста жұмыс істемеуі керек.

**Абайлаңыз:** Пайдаланушыға талаптарды сақтауға жауапты тарап мақұлдамаған өзгерістер немесе модификациялар пайдаланушыны жабдықты пайдалану құқығынан айыруы мүмкін екендігі туралы ескертілді.

#### **Канада:**

Бұл құрылғыда RSS талаптарына сәйкес келетін, инновация, ғылым және экономикалық даму бойынша Канада лицензиясынан босатылған таратқыш(тар)/қабылдағыш(тар) бар. Мына екі шартты ұстанғанда ғана пайдалануға рұқсат етіледі:

(1) Бұл құрылғы радиокедергі жасамауы керек. (2) Бұл құрылғы дұрыс жұмыс істемеуге себеп болуы мүмкін кедергіні қоса кез келген кедергіні қабылдай алуы керек.

L'émetteur/récepteur exempt de licence contenu dans le présent appareil est conforme aux CNR d'Innovation, Sciences et Développement économique Canada applicables aux appareils radio exempts de licence.

L'exploitation est autorisée aux deux conditions suivantes : (1) L'appareil ne doit pas produire de brouillage ; (2) L'appareil doit accepter tout brouillage radioélectrique subi, même si le brouillage est susceptible d'en compromettre le fonctionnement. CAN ICES-003(B)/NMB-003(B)

#### **IC радиациялық сәулелену туралы мәлімдемесі:**

Бұл жабдық бақыланбайтын орта үшін айқындалған сәулелену әсеріне қатысты Канада шектеулеріне сәйкес келеді.

Бұл таратқыш басқа кез келген антеннамен немесе таратқышпен жақын жерде орналаспауы немесе байланыста жұмыс істемеуі керек.

# 8 Сауда белгілері

---

## Bluetooth

Bluetooth® су белгісі мен логотиптері — Bluetooth SIG, Inc. корпорациясының иелігіндегі сауда белгілері және мұндай белгілерді MMD Hong Kong Holding Limited ұйымы лицензия бойынша пайдаланады. Басқа сауда белгілері мен атаулары тиісті иелерінің меншігі болып табылады.

---

## Siri

Siri – Apple Inc. корпорациясының АҚШ-тағы және/немесе басқа елдердегі тіркелген сауда белгісі.

---

## Google

Google және Google Play – Google LLC корпорациясының сауда белгілері.



# 9 Жиі қойылатын сұрақтар

## **Bluetooth құлақаспабым іске қосылмайды.**

Батарея деңгейі төмен. Құлақаспапты қуаттаңыз.

## **Bluetooth құлақаспабы Bluetooth құрылғысымен жұптаспауда.**

Bluetooth ажыратылған. Bluetooth құрылғысында Bluetooth мүмкіндігін іске қосып, Bluetooth құрылғысын құлақаспаптардан бұрын іске қосыңыз.

## **Жұптастыру жұмыс істемейді.**

- Құлақаспаптың екі жағын да қуаттау қабына салыңыз.
- Бұрын қосылған барлық Bluetooth құрылғыларында Bluetooth функциясын өшіргеніңізге көз жеткізіңіз.
- Bluetooth құрылғысында Bluetooth тізімінен "Philips TAT1138" дегенді алып тастаңыз.
- Құлақаспапты жұптаңыз (6-беттегі "Құлақаспапты Bluetooth құрылғысымен бірінші рет жұптастыру" бөлімін қараңыз).

## **Bluetooth құрылғысы құлақаспапты таба алмауда.**

- Құлақаспап бұрын жұпталған құрылғымен жалғаулы болуы мүмкін. Жалғанған құрылғыны өшіріңіз немесе оны ауқымнан тыс жерге апарыңыз.

- Жұптау қайта орнатылған немесе құлақаспап бұрын басқа құрылғымен жұпталған болуы мүмкін. Құлақаспап пайдаланушы нұсқаулығында сипатталғандай Bluetooth құрылғысымен қайта жұптаңыз. (6-беттегі "Құлақаспапты Bluetooth құрылғысымен бірінші рет жұптастыру" бөлімін қараңыз).

## **Менің Bluetooth құлақаспабым Bluetooth стерео қолдайтын мобильді телефонға қосылған, бірақ музыка тек мобильді телефон динамигі арқылы шығады.**

Мобильді телефонның пайдаланушы нұсқаулығын қараңыз. Музыканы құлақаспап арқылы тыңдау опциясын таңдаңыз.

## **Дыбыс сапасы төмен және тырсылдаған дыбыс естіледі.**

- Bluetooth құрылғысы байланыс ауқымынан тыс. Құлақаспап пен Bluetooth құрылғысы арасындағы қашықтықты азайтыңыз немесе олардың арасындағы кедергілерді алып тастаңыз.
- Құлақаспапты қуаттаңыз.

## **Дыбыс мобильді телефоннан шыққан кезде дыбыс сапасы төмен, өте баяу немесе ағын қызметі жұмыс істемейді.**

Мобильді телефоныңыз тек HFP (моно) ғана емес, сонымен қатар A2DP, BT4.0x (немесе одан жоғары) технологияларымен үйлесімді екеніне көз жеткізіңіз (11-беттегі "Техникалық деректер" бөлімін қараңыз).

## **Оң және сол құлақаспаптар бір-бірінен ажыратылған.**

- Екі құлақаспапты зарядтау қорабына салыңыз, қақпақты ашық ұстаңыз.
- Корпус түймесін 3 рет тез басыңыз.



2023 © MMD Hong Kong Holding Limited. Барлық құқықтар қорғалған. Техникалық сипаттамалар ескертусіз өзгертілуі мүмкін. Philips және Philips Shield эмблемасы Koninklijke Philips N.V. компаниясының тіркелген сауда белгілері болып табылады және лицензия бойынша қолданылады. Бұл өнім MMD Hong Kong Holding Limited компаниясының немесе оның филиалдарының бірінің жауапкершілігімен шығарылды және сатылды және MMD Hong Kong Holding Limited осы өнімге кепілдік береді. Барлық басқа компаниялар мен өнімдердің атаулары олармен байланысты тиісті компаниялардың сауда белгілері болуы мүмкін.

UM\_TAT1138\_00\_KK\_V1.0

